

Analyse der Parlamentswahlen in Polen 2007

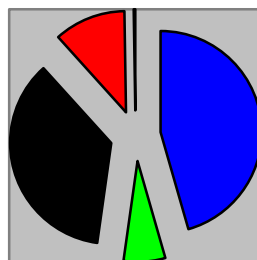
Zahlen und Daten

Stephan Raabe
Leiter des Auslandsbüros Polen der Konrad-Adenauer-Stiftung
Warschau, 24. Oktober 2007

Amtliches Endergebnis:

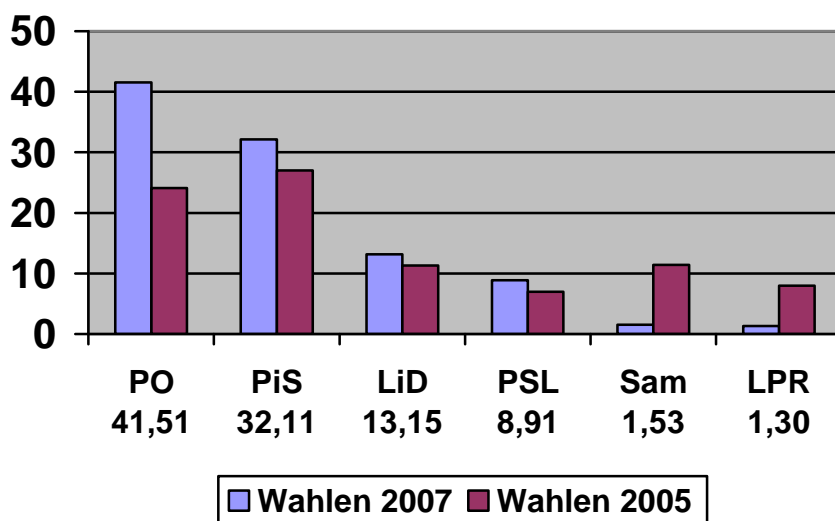
- Bürgerplattform / Platforma Obywatelska (PO)**
41,51 %, 209 Sitze (2005: 24,14 %, 133 Sitze);
- Recht und Gerechtigkeit / Prawo i Sprawiedliwość (PiS)**
32,11 %, 166 Sitze (2005: 26,99 %, 155 Sitze);
- Lewica i Demokraci (LiD)**
13,15 %, 53 Sitze
(Zusammenschluss von: Bündnis der Demokratischen Linken / Sojusz Lewicy Demokratycznej (SLD) 2005: 11,31 %, 55 Sitze; Sozialdemokraten / Socjaldemokracja Polska (SDPL) 2005: 3,89 %, 0 Sitze; Demokratischer Partei / Partia Demokratyczna - Demokraci.pl (PD) (ehemals Freiheitsunion: Unia Wolności) 2005: 2,45 %, 0 Sitze);
- Polnische Volkspartei / Polskie Stronnictwo Ludowe (PSL)**
8,91 %, 31 Sitze (2005: 6,96 %, 25 Sitze);
- Deutsche Minderheit / Mniejszość Niemiecka (MN)**
1 Sitz (2005: 0,48 %, 2 Sitze);
- Selbstverteidigung der Republik Polens / Samoobrona Rzeczpospolitej Polskiej (Sam)
1,53 Prozent, 0 Sitze (2005: 11,41 %, 56 Sitze);
- Liga der polnischen Familien / Liga Polskich Rodzin (LPR)
1,3 %, 0 Sitze (2005: 7,97 %, 34 Sitze);

Sitzverteilung im Parlament 460 Sitze



■	PO 209
■	PSL 31
■	PiS 166
■	LiD 53
■	Dt. Mind. 1

Offizielles Endergebnis der Wahlen in Polen



Wahlbeteiligung so hoch wie nie seit 1989

Die Wahlbeteiligung war so hoch wie noch nie bei freien demokratischen Parlamentswahlen seit 1989. Hatte sie 2005 mit 12.263.640 Stimmen (40,57 %) einen absoluten Tiefpunkt erreicht, stieg sie jetzt auf 16.495.045 Stimmen (53,88 %) an. 4,23 Millionen Bürger mehr als 2005, das ist ein gutes Drittel mehr, gingen zur Wahl. An etlichen Orten mussten die Wähler längere Wartezeiten in Kauf nehmen, wählen zu können. Bei einzelnen Wahlbüros gingen die Stimmzettel aus und fassten die Wahlurnen nicht mehr die große Zahl von Stimmzetteln.

Die höchste Wahlbeteiligung mit 60,2 % weist die Wojewodschaft Mazowien (Region um Warschau) auf; an zweiter Stelle folgt Kleinpolen (Region um Krakau) mit 56,1 %; die niedrigste Beteiligung haben die Wojewodschaften Święto-Krzyskie (46,93 % - Region nördlich von Krakau) und Oppeln (Gebiet der deutschen Minderheit) mit 44,86 % aufzuweisen. In der Stadt Warschau wählten 73,8 % der Wahlberechtigten.

Urteil der OSZE Wahlbeobachtungsdelegation

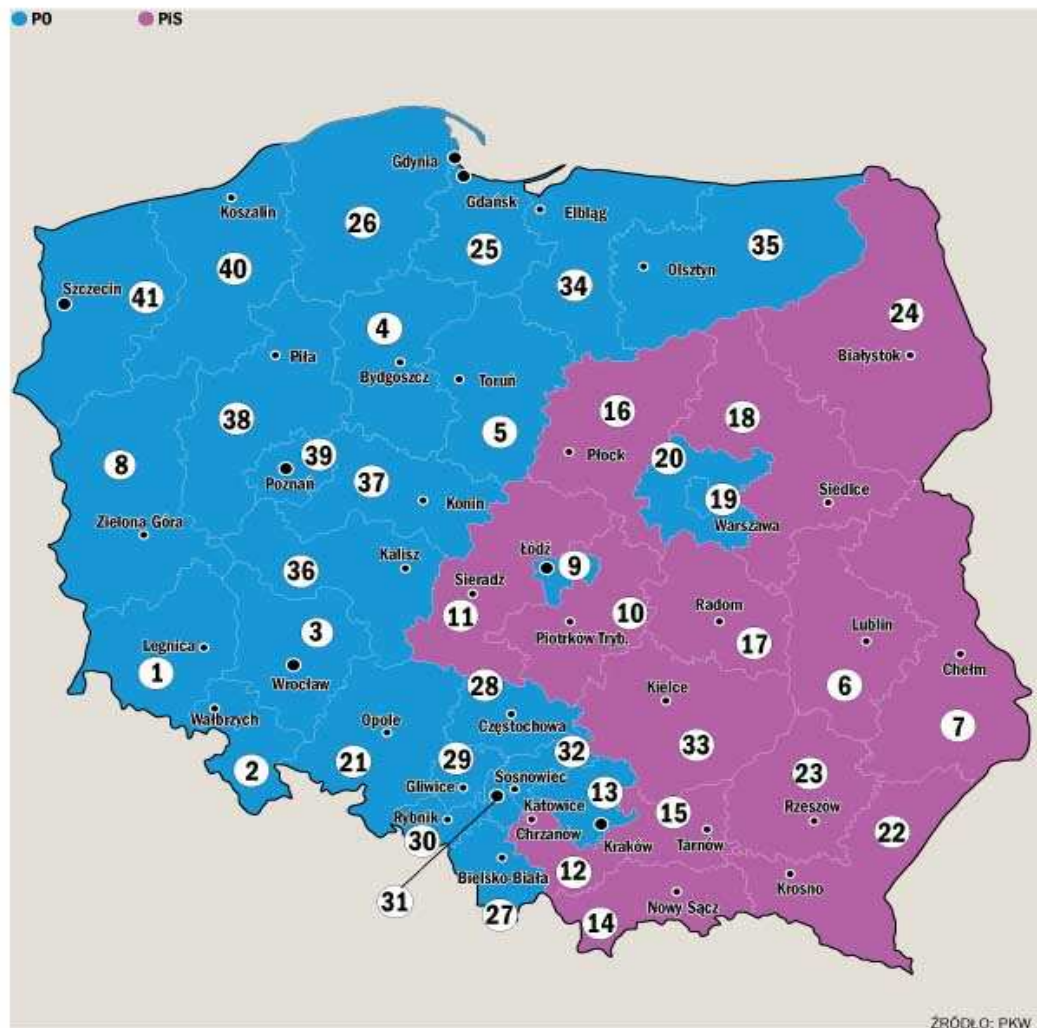
Die OSZE bescheinigt einen freien und fairen Ablauf der Wahlen, äußerte aber Kritik an den öffentlichen Fernsehstationen, die dem Spitzenkandidaten der PiS, Premier Jarosław Kaczyński unverhältnismäßig viel Zeit eingeräumt hätten im Vergleich zu seinen Konkurrenten.

Die regionale Stimmverteilung: nur im Osten siegt die PiS

Die PO gewann in **27 von 41 Wahlkreisen**, die PiS in 14. Erneut zeigt sich die Spaltung des Landes in **West und Ost**, wobei die PO ihre Mehrheiten weiter nach Osten ausbauen konnte. Nur im äußersten Osten in den Grenz-Wojewodschaften Podlaskie (Wahlkreis 24: PiS 40, PO 34), Lubelskie (Wahlkreise 6+7: PiS 38,7, PO 29,3), Podkarpackie (Wahlkreise 22+23: PiS 41,3, PO 31,6) sowie in Święto-Krzyskie (Wahlkreis 33: PiS 37,2, PO 27,8) siegte die PiS. In den Wojewodschaften Lodz (Wahlkreis 9-11), Mazowien/Warschau (Wahlkreise 16-20) und Kleinpolen/Krakau (Wahlkreise 12-15) gewinnt die PO die Stadtregionen, die PiS das Land.

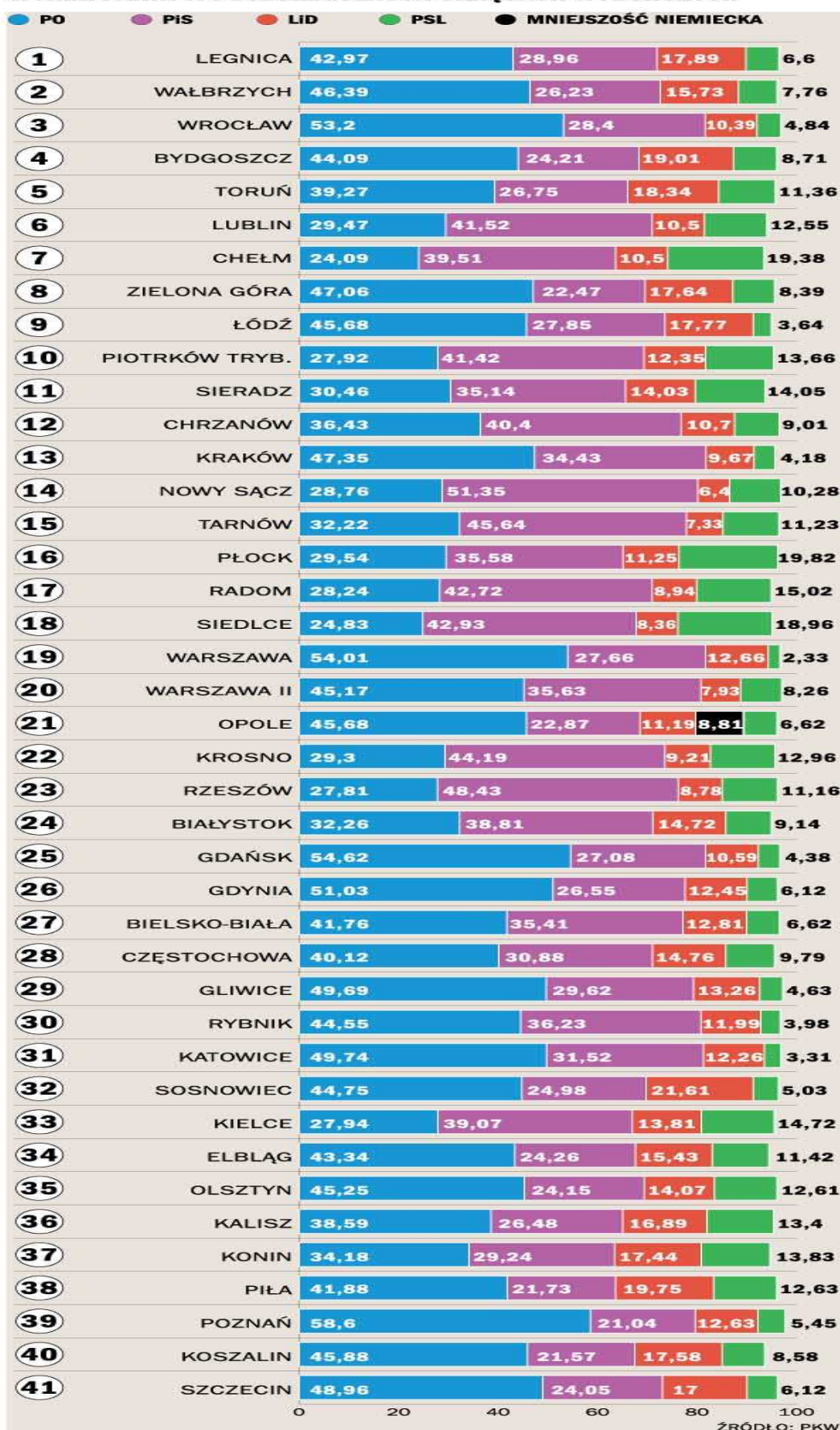
Blaue Wahlkreise PO, rote Wahlkreise PiS

OKRĘGI WYBORCZE, W KTÓRYCH WYGRAŁA PLATFORMA OBYWATELSKA, I OKRĘGI, W KTÓRYCH WYGRAŁO PRAWO I SPRAWIEDLIWOŚĆ



Die 16 Wojewodschaften in Polen



WYNIKI PARTII W POSZCZEGÓLNYCH OKRĘGACH WYBORCZYCH


ŹRÓDŁO: PKW

Vergleichszahlen: Sejmwahlen 2007, 2005, 2001

	Sejmwahl 2007		Sejmwahl 2005		Sejmwahl 2001	
	Prozent	Stimmen	Prozent	Stimmen	Prozent	Stimmen
PO	41,51	6 701 010	24,14	2 849 259	12,68	1 651 099
PiS	32,11	5 183 477	26,99	3 185 714	9,5	1 236 787
LiD (SLD+UP ...)	13,15	2 122 981	11,31	1 335 257	41,04	5 342 519
SDPL/UP	LiD		3,89	459 380		
PD/UW	LiD		2,45	289 276	3,1	404 074
PSL	8,91	1 437 638	6,96	821 656	8,98	1 168 659
MN	0,2	32 462	0,29	34 469	0,36	47 230
LPR	1,3	209 171	7,97	940 762	7,87	1 025 148
Sam	1,53	247 335	11,41	1 347 355	10,2	1 327 624
AWSP					5,6	729 207
Sonstige	1,29	208 128	4,59	541 548	0,67	85 582
Summe	100	16 142 202	100	11 804 676,00	100	13 017 929
Wahlberechtigte	100	30 615 471	100	30 229 031	100	29 364 455
Wahlbeteiligung	53,88	16 495 045	40,57	12 263 640	46,29	13 591 681
Gültige Stimmen	51,46	16 142 202	39,05	11 804 676	44,33	13 017 929

Wählerwanderungen: PO und PiS legen zu durch hohe Wahlbeteiligung

Die **PO** hat ihre Stimmenzahl gegenüber 2005 um **3,85 Millionen** mehr als verdoppelt. Laut dem Umfrageinstitut PBS DGA profitierte sie mit 2,5 Millionen Stimmen insbesondere von der höheren Wahlbeteiligung. Hinzu kamen 0,5 Millionen ehemalige PiS-Wähler, 0,8 Millionen ehemalige Links-Wähler, 189 Tausend Wähler der Selbstverteidigung, 80 Tausend von der Liga der Polnischen Familien und 90 Tausend von der Polnischen Volkspartei. Ca. 350 Tausend ihrer Wähler von 2005 verliert sie.

Auch die **PiS** gewinnt fast 2 Millionen Stimmen hinzu. Mit 1,8 Millionen profitiert sie von der hohen Wahlbeteiligung, 414 Tausend bekommt sie von der Liga, 361 Tausend von der Selbstverteidigung, 117 Tausend von der PO. Rund 840 Tausend ihrer Wähler von 2005 verliert sie.

Die **LiD** kann – berücksichtigt man die Stimmen ihrer Partner SdPL und PD von der letzten Wahl – ihre Stimmenzahl nur um 39 Tausend verbessern. Rund 840 Tausend neue Wähler kann sie mobilisieren. In nahezu gleicher Höhe verliert sie aber Altwähler an die PO.

Die **PSL** legt insgesamt um rund 616 Tausend Stimmen zu, verliert dabei ca. 160 Tausend ihrer Altwähler an PO und PiS. Die **Liga** verliert rund 732 Tausend Stimmen, davon gehen 414 Tausend zur PiS, 80 Tausend zur PO. Die **Selbstverteidigung** hat 1,1 Millionen Stimmen weniger, davon wandern 361 Tausend zur PiS, 189 Tausend zur PO.

Die **deutsche Minderheit** verliert 5,8 % ihrer Stimmen von 2005 (-2007 Voten) und stellt mit **Ryszard Galla** (8.193 Voten) nur noch einen Abgeordneten. **Henryk Kroll** scheidet nach 17 Jahren parlamentarischer Vertretung für die deutsche Minderheit aus dem Sejm aus.

Die besten persönlichen Wahlergebnisse:

Abgeordneter	Partei	Stimmen	Wahlkreis
Donald Tusk, Vorsitzender	PO	534 241 46,6 %	Warschau
Jarosław Kaczyński, Premier	PiS	273 684 23,9 %	Warschau
Bogdan Zdrojewski, Fraktionschef	PO	213 883 38,5 %	Breslau
Zbigniew Ziobr, Justizminister	PiS	168.681 29,33 %	Krakau
Jarosław Gowin, Senator, Rektor	PO	160.465 28,58 %	Krakau
Bronisław Komorowski, Vizevorsitzender	PO	139 320 30,3 %	Warschau Land
Przemysław Gosiewski, Vizepremier	PiS	138 405 28,7 %	Kielce
Radosław Sikorski, Verteidigungsminister	PO	117 219 28,0%	Bromberg
Kazimierz Kutz, Regisseur	PO	113 280 24,3 %	Kattowitz
Waldy Dzikowski, Vizeparteivorsitzender	PO	110 467 24,7 %	Posen

Wahlergebnisse in den Metropolen

Breslau PO 53,2 %:

PO-Fraktionschef **Bogdan Zdrojewski** gewann mit 213.883 Stimmen vor Kulturminister **Kazimierz Ujazdowski** mit 73.416 Stimmen.

Danzig PO 54,62 %:

Die junge Garde der PO mit **Sławomir Nowak**, dem Leiter des Wahlkampfstabes der PO und ehemaligem Vorsitzenden der Jugendorganisation "Junge Demokraten" (65 993) und mit **Jarosław Wałęsa**, einem Sohn des früheren Präsidenten (61 278) gewann vor dem PiS-Kandidaten **Maciej Płaziński** (58 318), einem Mitbegründer der PO, der zuletzt für die PiS Vizepräsident des Senats war.

Krakau PO 47,35 %:

PiS-Justizminister **Zbigniew Zibro** (164 681) gewann knapp vor **Jarosław Gowin** (160 465), der bisher für die PO im Senat saß und Rektor der Tischner Hochschule ist.

Lodz PO 45,68 %:

Der junge Parteiführer der Linken **Wojciech Olejniczak** (51 865) gewann vor dem PO-Kandidaten **Cesary Grabarczyk** (44 610).

Posen PO 58,6 %:

Vizepremier und Finanzministerin **Zyta Gilowska**, die vor den Wahlen 2005 im Streit von der PO zur PiS gewechselt war, unterliegt mit 54.307 Stimmen dem Vizevorsitzenden der PO **Waldy Dzikowski**, der 110.467 Stimmen erhielt.

Stettin PO 48,96 %:

Der junge PO-Kandidat **Sławomir Nitras** gewinnt mit 65.776 Stimmen gegen den Generalsekretär der PiS **Joachim Brudziński**, der 33.237 Stimmen erhielt.

Warschau Stadt PO 54,01 %:

Der PO-Parteiführer **Donald Tusk** (534 241) gewann mit großem Abstand vor dem PiS-Vorsitzenden und Premier **Jarosław Kaczyński** (273 684); der Vorsitzende der SdPL **Marek Borowski** bekam als Kandidat der LiD 75.493 Stimmen.

Warschau Land PO 45,17 %:

PO-Vizevorsitzender **Bronisław Komorowski** liegt mit 139.320 Stimmen vor Parlamentspräsident **Ludwik Dorn** mit 81.696 Stimmen.

Weitere persönliche Wahlergebnisse

Abgeordneter	Partei	Stimmen	Wahlkreis
Zbigniew Chlebowski, Finanzfachmann	PO	56.533	Wałbzych
Mirosław Drzewiecki, Schatzmeister	PO	44.404	Łódź
Paweł Graś, stellv. Generalsekretär	PO	35.779	Chrzanów
Krzysztof Lisek, Leiter auswärtiges Büro	PO	25.548	Elbląg
Prof. Stefan Niesiołowski, pers. Autorität	PO	69.385	Zielona Góra
Janusz Palikot, Multimillionär	PO	44.186	Lublin
Julia Pitera, Vors. Transparency Int. a.D.	PO	42.669	Płock
Jan Rzymek, Vors. Dt.-Pl. Gruppe	PO	8.958	Katowice
Grzegorz Schetyna, Generalsekretär	PO	54.345	Legnica
Adam Szejnfeld, Wirtschaftfachmann	PO	57.343	Piła
Tomasz Tomczykiewicz, Vizevorsitzender	PO	41.035	Bielsko-Biała
Prof. Anna Zielińska-Głębocka, EU-Expertin	PO	19.268	Gdańsk
Grażyna Gęsicka, Minister Regionalentw.	PiS	28.982	Rzeszów
Antoni Macierewicz, Chef Militärgeheimd.	PiS	40.055	PiotrkówTrybunalski
Prof. Zbigniew Religa, Gesundheitsminister	PiS	62.228	Gliwice
Aleksander Szczygło, Verteidigungsminister	PiS	29.592	Olsztyn
Zbigniew Wassermann, Geheimdienst Koor.	PiS	6.478	Kraków
Paweł Zalewski, Vorsitz Ausw. Ausschuss	PiS	35.524	Sieradz
Bogdan Lis, Vors. Stiftung Solidarność	LiD	12.468	Gdańsk
Andrzej Grzyb, Internat. Sekretär	PSL	15.640	Kalisz
Jarosław Kalinowski, Vizepräs. Sejm	PSL	25.406	Siedlce
Waldemar Pawlak, Vorsitz, Premier a.D.	PSL	24.638	Płock

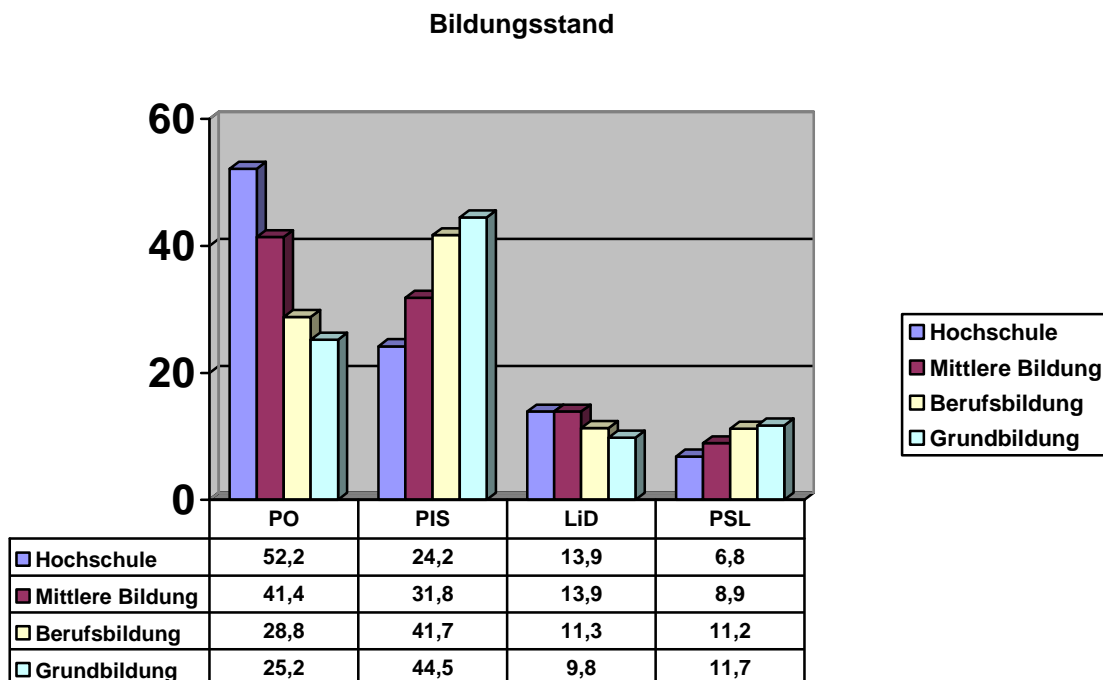
Zur Wahlordnung

Die Wahlordnung vom 12. April 2001 legt ein **Verhältniswahlrecht** fest. In 41 Wahlkreisen werden die 460 Abgeordneten des Sejms und 100 Senatoren gewählt. Die Parteien stellen Wahllisten auf, jeder Wähler kann je einen Kandidaten für den Sejm und den Senat wählen. Bei der Zählmethode wurde im Juli 2002 auf Betreiben der SLD wieder das D'Hondt-System eingeführt, was für größere Parteien vorteilhaft ist. Es gilt eine **fünf Prozent Hürde** für den Einzug ins Parlament. Eine staatliche **Wahlkampferrstattung** bekommt, wer über drei Prozent hinauskommt. Für die Parteien- und Wahlkampferrfinanzierung gelten strenge Grenzen: 30 Millionen Złoty pro Partei für die Parlamentswahlen (ca. 7,9 Mio. Euro). Neben der staatlichen Wahlkampferrstattung finanzieren sich die Parteien über Spenden. Auch hier gibt es Obergrenzen: private Spenden dürfen das 15fache des Mindestlohns von 899 Złoty (237 Euro), also 3.555 Euro) nicht überschreiten; Erben dürfen bis zum 25fachen des Mindestlohns (5.925 Euro) spenden. Firmenspenden sind verboten.

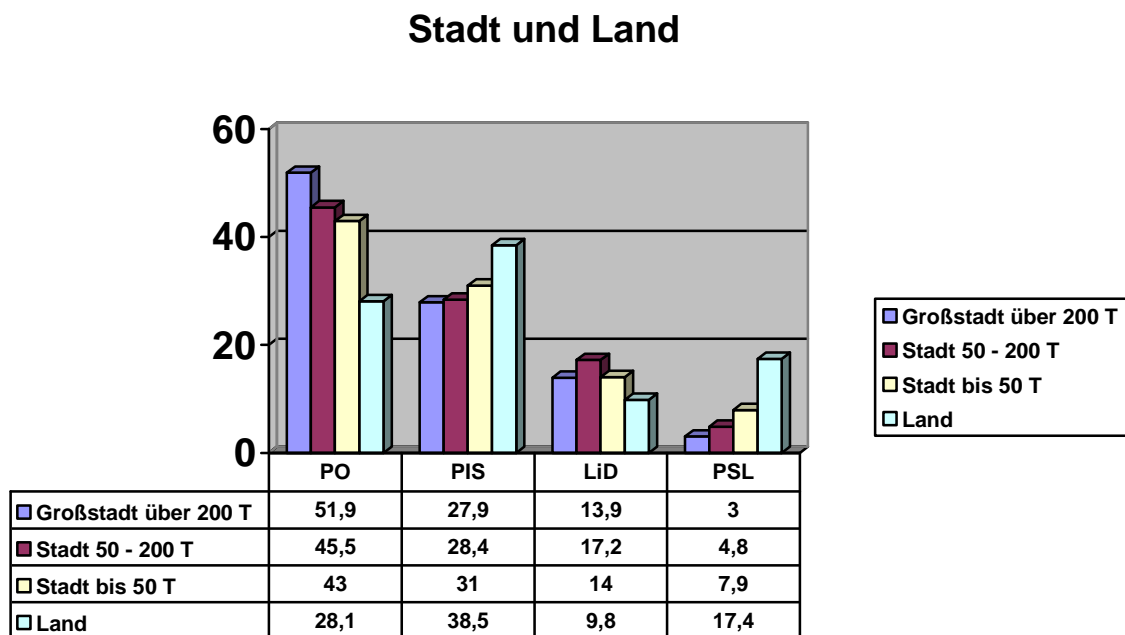
Wähleranalyse: Wer hat welche Partei gewählt?

(Quelle: Gasetta Wyborcza 23.10.2007)

Die höher Gebildeten wählten PO, die weniger Gebildeten PiS:

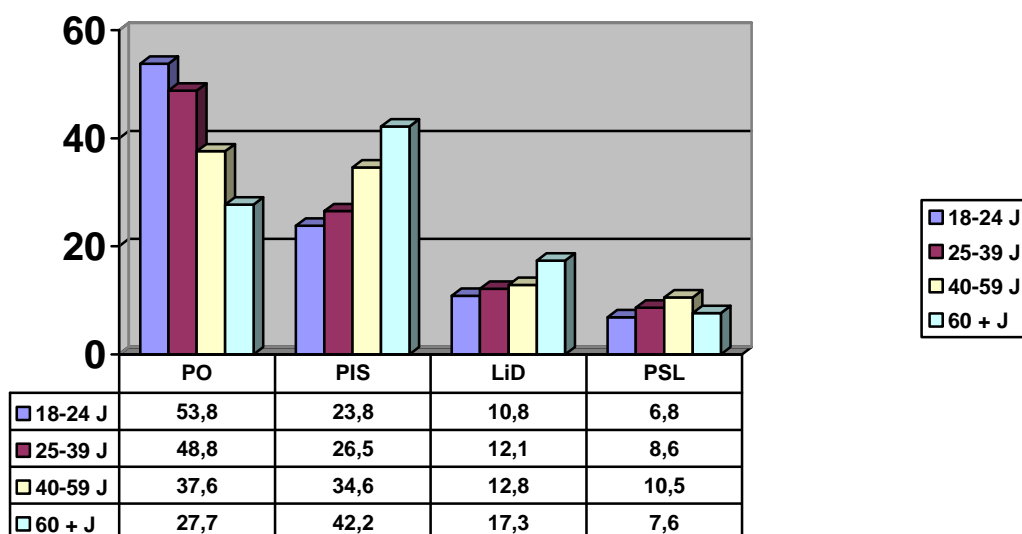


In den Städten gewann die PO, nur auf dem Lande die PiS:



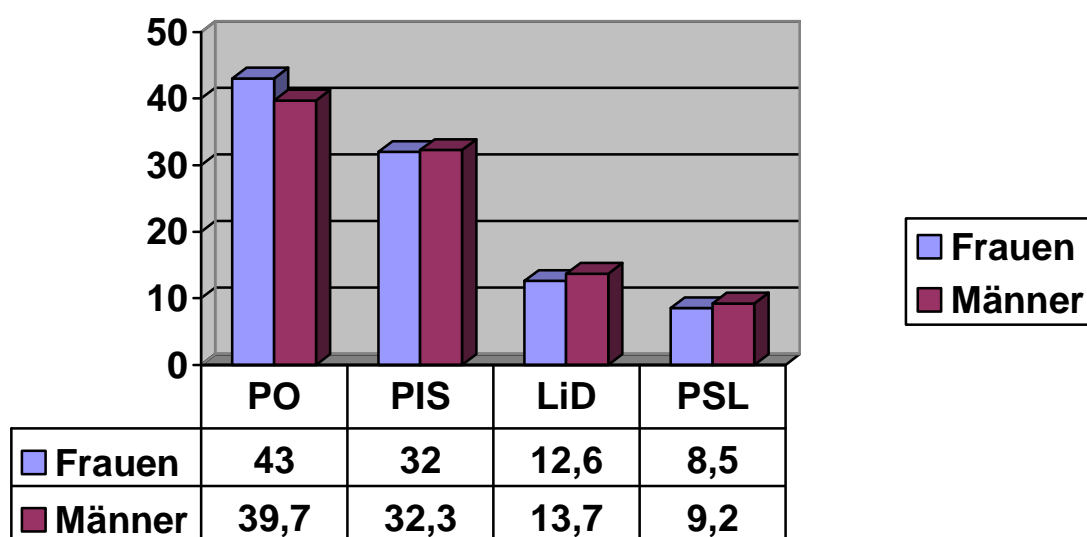
Je jünger die Wähler, desto stärker die PO; nur bei den über 60jährigen gewann PiS:

Alter



Mehr Frauen als Männer wählen PO:

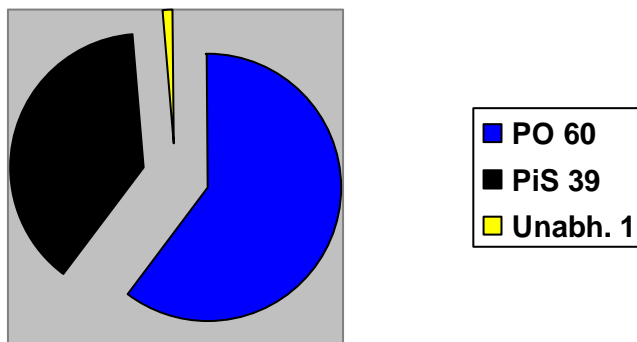
Frauen und Männer



Die Wahlen zum Senat (100 Sitze)

Der Senat ist keine Vertretung der Regionen, sondern hat die Kontrollfunktion eines Oberhauses. Die Senatoren werden anteilig nach Bevölkerungszahl in den Wahlkreisen nach Stimmenmehrheit persönlich gewählt. Während bei den Wahlen 2001 die SLD mit 75 noch klar dominierte, gab es 2005 im Senat eine Mehrheit für die PiS mit 49 Sitzen. Die PO hatte 34 Sitze. Laut Artikel 121 der Verfassung werden alle Gesetze an den Senat weitergeleitet, der innerhalb von 30 Tagen Änderungen vornehmen oder das Gesetz ganz ablehnen kann. Senatsbeschlüsse können vom Sejm wiederum mit absoluter Stimmenmehrheit überstimmt werden. Mit 60 Sitzen hat die PO diesmal die absolute Mehrheit im Senat gewonnen.

Sitzverteilung Senat 100 Sitze



Anhang:

Liste der gewählten Senatoren nach Wahlkreisen

Liste der gewählten Abgeordneten alphabetisch

Wahlergebnisse der Senatoren

Białystok:

1. **Włodzimierz Cimoszewicz (unabhängig), 175 839 (37 %), Außenminister a.D SLD**
2. Jan Dobrzyński (PiS), 148 917 (32 %)
3. Bohdan Paszkowski (PiS), 129 371 (27 %)

Bielsko-Biała:

4. Rafał Muchacki (PO), 118 120 (34 %)
5. Sławomir Kowalski (PO), 116 866 (33 %)

Bydgoszcz (Bromberg):

6. Jan Rulewski (PO), 142 054 (33 %)
7. Zbigniew Pawłowicz (PO), 140 606 (33 %)

Chełm:

8. Jerzy Chróścikowski (PiS), 100 748 (28 %)
9. Lucjan Cichos (PiS), 89 207 (25 %)
10. Józef Bergier (PO), 77 989 (22 %)

Częstochowa (Tschenstochau)

11. Andrzej Szewiński (PO), 81 777 (31 %)
12. Czesław Ryszka (PiS), 74 991 (29 %)

Elbląg (Elbing):

13. Stanisław Gorczyca (PO), 89 766 (38 %)
14. Sławomir Sadowski (PiS), 65 061 (28 %)

Gdańsk (Danzig):

15. Bogdan Borusewicz (PO), **267 066** (56 %): bisher Senats-Präsident für PiS
16. Andrzej Grzyb (PO), 179 414 (37 %)
17. Janusz Rachoń (PO), 175 743 (37 %)

Gdynia (Gedingen):

18. Edmund Wittbrodt (PO), **244 214** (47 %): bisher Vorsitzender EU-Ausschuss
19. Kazimierz Kleina (PO), 220 390 (43 %): bisher Sejm-Abgeordneter
20. Dorota Arciszewska-Mielewczyk (PiS), 141 701 (28 %): Vorsitzende „Pol. Treuhand“

Gliwice (Gleiwitz):

21. Maria Pańczyk-Pozdziej (PO), 147 115 (44 %)
22. Andrzej Misiołek (PO), 129 826 (39 %)

Kalisz:

23. Małgorzata Adamczak (PO), 138 502 (35 %)
24. Mariusz Witczak (PO), 123 876 (31 %)
25. Piotr Kaleta (PiS), 88 977 (22 %)

Katowice (Kattowitz):

26. Krystyna Bochenek (PO), **255 792** (54 %)
27. Antoni Piechniczek (PO), **207 243** (44 %)
28. Bronisław Korfanty (PiS), 129 984 (27 %)

Kielce:

29. Grzegorz Banaś (PiS), 177 432 (37 %)
30. Adam Massalski (PiS), 134 185 (28 %)
31. Michał Okła (PO), 136 787 (28 %)

Konin:

32. Piotr Gruszczyński (PO), 83 019 (28 %)
33. Ireneusz Niewiarowski (PO), 77 676 (26 %)

Koszalin (Köslin):

34. Anna Sztark (PO), 72 754 (29 %)
35. Piotr Zientarski (PO), 70 858 (28 %)

Kraków (Krakau):

36. Stanisław Bisztyga (PO), **314 314** (37 %)
37. Janusz Sepioł (PO), **301 893** (36 %): früherer Marschall von Kleinpolen
38. Paweł Klimowicz (PO), **276 213** (33 %)

39. Zbigniew Cichoń (PiS), **252 708** (30 %)

Krosno:

40. Andrzej Mazurkiewicz (PiS), 129 957 (39 %)

41. Stanisław Piotrowicz (PiS), 110 085 (33 %)

Legnica (Liegnitz):

42. Tomasz Misiak (PO), 140 871 (35 %)

43. Jacek Swakoń (PO), 118 529 (29 %)

44. Witold Idczak (PiS), 98 209 (24 %)

Lublin:

45. Grzegorz Czelej (PiS), 173 848 (34 %)

46. Ryszard Bender (PiS), 168 651 (33 %): umstrittener Nationalist

47. Stanisław Gogacz (PiS), 148 299 (29 %)

Łódź (Lodz):

48. Krzysztof Kwiatkowski (PO), 164 151 (39 %)

49. Maciej Grubski (PO), 146 688 (35 %)

Nowy Sącz:

50. Stanisław Kogut (PiS), 162 139 (54 %)

51. Tadeusz Skorupa (PiS), 107 261 (36 %)

Olsztyn (Allenstein):

52. Ryszard Górecki (PO), 148 465 (48 %)

53. Marek Konopka (PO), 93 837 (31 %)

Opole (Oppeln):

54. Ryszard Knosala (PO), 148 981 (40 %)

55. Piotr Wach (PO), 126 302 (34 %)

56. Norbert Krajczy (PiS), 74 512 (20 %)

Piła:

57. Mieczysław Augustyn (PO), 126 654 (41 %)

58. Piotr Głowski (PO), 87 996 (29 %)

Piotrków Tryb.:

59. Grzegorz Wojciechowski (PiS), 81 692 (27 %)

60. Wiesław Dobkowski (PiS), 76 708 (26 %)

Płock:

61. Maria Fetlińska (PiS), 103 365 (33 %)

62. Eryk Smulewicz (PO), 98 971 (31 %)

Poznań (Posen):

63. Marek Ziółkowski (PO), **280 859** (63 %)

64. Jadwiga Rotnicka (PO), 261 378 (59 %)

Radom:

65. Stanisław Karczewski (PiS), 105 734 (36 %)

66. Wojciech Skurkiewicz (PiS), 82 746 (28 %)

Rybnik:

67. Antoni Motyczka (PO), 128 754 (42 %)

68. Tadeusz Gruszka (PiS), 116 032 (38 %)

Rzeszów:

69. Kazimierz Jaworski (PiS), 188 375 (38 %)

70. Władysław Ortyl (PiS), 187 210 (37 %)

71. Zdzisław Pupa (PiS), 145 405 (29 %)

Siedlce:

72. Waldemar Kraska (PiS), 111 242 (31 %)

73. Henryk Górski (PiS), 95 871 (27 %)

74. Krzysztof Majkowski (PiS), 93 744 (26 %)

Sieradz:

75. Przemysław Błaszczak (PiS), 119 827 (31 %)

76. Andrzej Owczarek (PO), 108 851 (28 %)

77. Marek Trzcński (PO), 100 704 (26 %)

Sosnowiec (Sosnowitz):

- 78. Zbigniew Meres (PO), 99 411 (30 %)
- 79. Zbigniew Szaleniec (PO), 98 733 (30 %)

Szczecin (Stettin):

- 80. Krzysztof Zaremba (PO), **203 922** (46 %)
- 81. Jan Olech (PO), 162 875 (37 %)

Tarnów:

- 82. Maciej Klima (PiS), 104 393 (36 %)
- 83. Adam Wiatr (PiS), 101 918 (35 %)

Toruń (Thorn):

- 84. Andrzej Person (PO), 114 650 (29 %)
- 85. Jan Wyrowiński (PO), 112 966 (28 %)
- 86. Michał Wojtczak (PO), 103 087 (27 %)

Wałbrzych:

- 87. Stanisław Jurcewicz (PO), 90 112 (33 %)
- 88. Roman Ludwiczuk (PO), 80 881 (30 %)

Warszawa I (Warschau I 88 % der Bezirke):

- 89. Barbara Borys-Damięcka (PO), **535 969** , (52 %)
- 90. Krzysztof Piesiewicz (PO), **485 130** (47 %)
- 91. Marek Rocki (PO), **384 408** (37 %)
- 92. Zbigniew Romaszewski (PiS), **308 175** (30 %)

Warszawa II (Warschau II):

- 93. Łukasz Abgarowicz (PO), **223 704** (48 %)
- 94. Piotr Andrzejewski (PiS), 156 498 (33 %)

Wrocław (Breslau):

- 95. Leon Kieres (PO), **259 453** (46 %): früher President Institut für Nationales Gedenken
- 96. Jarosław Duda (PO), **238 028** (42 %)
- 97. Władysław Sidorowicz (PO), 201 555 (36 %)

Zielona Góra (Grünberg):

- 98. Henryk Maciej Woźniak (PO), 140 123 (35 %)
- 99. Stanisław Iwan (PO), 136 153 (34 %)
- 100. Władysław Dajczak (PiS), 90 322 (22 %)

Liste der gewählten Abgeordneten alphabetisch

Name	Partei	Stimmenzahl	Prozent
ABRAMOWICZ Adam Krzysztof	PiS	11970	3.41
ADAMCZYK Andrzej	PiS	3421	0.61
AJCHLER Romuald Kazimierz	LiD	13725	4.60
ALEKSANDRZAK Leszek Grzegorz	LiD	16508	4.27
ANDZEL Waldemar Franciszek	PiS	10121	3.11
ARENT Iwona Ewa	PiS	7187	2.40
ARKIT Tadeusz	PO	9836	3.67
ARŁUKOWICZ Bartosz Adam	LiD	21543	4.91
ARNDT Paweł	PO	17394	5.84
AST Marek	PiS	21184	5.37
AUGUSTYN Urszula	PO	10480	3.73
AZIEWICZ Tadeusz	PO	17275	3.43
BABALSKI Zbigniew	PiS	6580	2.85
BABINETZ Piotr Mieczysław	PiS	8403	2.54
BALICKI Marek Zbigniew	LiD	19034	4.13
BAŃKOWSKA Anna Danuta	LiD	7227	1.73
BARTUŚ Barbara Halina	PiS	10856	3.64
BĄK Dariusz	PiS	16012	5.62
BĘTKOWSKI Andrzej Krzysztof	PiS	3112	0.64
BIERNACKI Marek	PO	84157	16.71
BIERNAT Andrzej	PO	36278	9.49
BŁASZCZAK Mariusz	PiS	10061	2.18
BŁĄDEK Antoni	PiS	10642	2.17
BŁOCHOWIAK Anita	LiD	22698	5.94
BOGUCKI Jacek	PiS	13236	2.87
BOJKO Bogdan	PO	12205	3.10
BOROWSKI Marek Stefan	LiD	75493	6.59
BREJZA Krzysztof	PO	6441	1.54
BRODNIAK Roman	PO	10191	2.52
BRUDZIŃSKI Joachim Stanisław	PiS	33237	7.57
BRZEZINKA Jacek Piotr	PO	9127	2.77
BUBLEWICZ Beata Maria	PO	19470	6.51
BUDNIK Jerzy Feliks	PO	12893	2.56
BUKIEWICZ Bożenna	PO	28420	7.21
BUŁA Andrzej	PO	6301	1.71
BURY Jan	PiS	6652	2.01
BURY Jan	PSL	21426	4.36
BUTRYN Renata Celina	PO	10940	2.23
CEBULA Marek	PO	5734	1.45
CELIŃSKI Andrzej Bohdan	LiD	20338	4.37
CHLEBOWSKI Zbigniew	PO	56533	20.84
CHŁOPEK Aleksander Antoni	PiS	5762	1.75
CHMIELEWSKI Stanisław Marcin	PO	8102	2.71
CHMIELOWIEC Zbigniew Michał	PiS	17243	3.51
CHWIERUT Janusz	PO	10542	3.94
CICHOŃ Janusz Władysław	PO	9521	3.18
CIEŚLIK Leszek Stanisław	PO	9564	2.07
CYBULSKI Piotr	PiS	11835	2.93
CYMAŃSKI Tadeusz	PiS	17726	3.75
CZARNECKI Witold	PiS	18137	6.09
CZARTORYSKI Arkadiusz	PiS	22030	5.98
CZECHYRA Czesław Jan	PO	6871	2.41
CZERWIŃSKI Andrzej	PO	24708	8.29
CZESAK Edward	PiS	17944	6.38
CZUCHA Zdzisław Józef	PO	10560	2.10
CZUMA Andrzej	PO	4344	0.38
CZYKWIN Eugeniusz	LiD	14234	3.09

ĆWIERZ Andrzej Bogusław	PiS	6903	2.09
DĄBKOWSKA-CICHOCKA Lena	PiS	18394	4.99
DĄBROWSKA Alicja	PO	2885	0.25
DEPTUŁA Leszek Roman	PSL	6688	1.36
DERA Andrzej Mikołaj	PiS	13190	3.42
DOLATA Zbigniew	PiS	13763	4.62
DOLNIAK Grzegorz Maciej	PO	38444	11.80
DORN Ludwik Stanisław	PiS	81696	17.74
DRAB Marzenna Stefania	PiS	7396	1.88
DROZD Ewa	PO	19908	4.92
DRZEWIECKI Mirosław Michał	PO	44404	10.50
DUDZIŃSKI Tomasz Mirosław	PiS	21692	6.17
DUNIN Artur Jerzy	PO	7868	2.06
DURKA Zenon	PO	7761	1.69
DUTKA Bronisław	PSL	8764	2.94
DZIEDZICZAK Jan Michał	PiS	24809	6.42
DZIĘCIOŁ Janusz	PO	19807	5.04
DZIKOWSKI Waldy	PO	110467	24.68
FABISIAK Joanna	PO	7552	0.66
FALFUS Jacek Eugeniusz	PiS	18814	5.46
FEDOROWICZ Jerzy Feliks	PO	15649	2.79
FIEDLER Arkady	PO	25585	5.72
FILAR Marian	LiD	21892	5.57
GADOWSKI Krzysztof Jan	PO	18003	5.94
GALLA Ryszard	Dt. Mind.	8193	2.22
GAŁĄŻEWSKI Andrzej Józef	PO	33766	10.25
GARBOWSKI Tomasz	LiD	13651	3.70
GAWĘDA Adam	PiS	7757	2.56
GAWŁOWSKI Stanisław	PO	24597	9.98
GAŚSIOR-MAREK Magdalena Ewa	PO	16114	3.21
GĘSICKA Grażyna	PiS	28982	5.90
GIBAŁA Łukasz	PO	11413	2.03
GIERADA Artur Daniel	PO	10355	2.15
GILOWSKA Zyta, Janina	PiS	54307	12.13
GINTOWT-DZIEWAŁTOWSKI Witold Józef	LiD	9875	4.28
GIRZYŃSKI Zbigniew	PiS	22159	5.64
GIŻYŃSKI Szymon Stanisław	PiS	28531	11.16
GŁOGOWSKI Tomasz Marian	PO	20744	6.30
GOLBA Mieczysław Józef	PiS	12044	3.65
GOLIŃSKI Marian Tomasz	PiS	8352	3.39
GOŁĘBIEWSKI Henryk	LiD	10664	3.93
GOŁOJUCH Kazimierz Edward	PiS	12781	2.60
GOSIEWSKI Jerzy Antoni	PiS	9244	3.09
GOSIEWSKI Przemysław Edgar	PiS	138405	28.68
GOWIN Jarosław	PO	160465	28.58
GÓRSKI Artur	PiS	3070	0.27
GÓRSKI Tomasz	PiS	18072	6.05
GRABARCZYK Cezary Stanisław	PO	44610	10.55
GRABICKA Krystyna	PiS	9988	2.61
GRAD Aleksander	PO	29842	10.61
GRAD Mariusz	PO	9766	2.78
GRAS Paweł	PO	35779	13.37
GRUPIŃSKI Rafał Szymon	PO	26944	6.98
GRZEGOREK Krzysztof Józef	PO	18874	3.91
GRZESZCZAK Eugeniusz Tomasz	PSL	13189	4.43
GRZYB Andrzej Marian	PSL	15640	4.05
GUT-MOSTOWY Andrzej	PO	16009	5.37
GUZOWSKA Iwona Kamila	PO	9534	2.02
GWIAZDOWSKI Kazimierz	PiS	7545	1.64

HALICKI Andrzej Witold	PO	3369	0.29
HANAJCZYK Agnieszka	PO	15050	3.94
HIBNER Jolanta Emilia	PO	6816	0.59
HOC Czesław	PiS	18309	7.43
HOFMAN Adam	PiS	15824	5.32
HUSKOWSKI Stanisław	PO	9584	1.72
IWIŃSKI Tadeusz	LiD	18408	6.15
JACKIEWICZ Dawid Bohdan	PiS	14653	2.63
JAGIEŁŁO Jarosław	PiS	24428	5.78
JAKUBIAK Elżbieta Renata	PiS	33509	9.10
JANCZYK Wiesław Stanisław	PiS	10696	3.59
JANIK Grzegorz Piotr	PiS	7570	2.50
JANOWSKA Zdzisława	LiD	5430	1.28
JARMUZIOWICZ Tadeusz	PO	18447	5.01
JAROS Michał	PO	4740	0.85
JARUGA-NOWACKA Izabela Walentyna	LiD	14827	2.94
JASIŃSKI Wojciech Stefan	PiS	30702	10.00
JAZŁOWIECKA Danuta	PO	24859	6.75
JURGIEL Krzysztof	PiS	28212	6.12
KACZANOWSKI Dariusz	PiS	6205	2.02
KACZYŃSKI Jarosław Aleksander	PiS	273684	23.88
KALEMBA Stanisław	PSL	13295	4.45
KALINOWSKI Jarosław	PSL	25406	6.90
KALISZ Ryszard Roman	LiD	37623	3.28
KAMIŃSKI Jan	PSL	11798	2.56
KAMIŃSKI Mariusz	PiS	11823	2.56
KAMIŃSKI Tomasz	LiD	15200	3.09
KANIA Andrzej	PO	10554	2.87
KARASIEWICZ Lucjan Dominik	PiS	10938	4.28
KARPINIUK Sebastian Marek	PO	25827	10.48
KARPIŃSKI Grzegorz	PO	5054	1.29
KARPIŃSKI Włodzimierz Witold	PO	16873	3.36
KARSKI Karol	PiS	3524	0.31
KASPRZAK Mieczysław	PSL	10331	3.13
KATULSKI Jarosław Paweł	PO	7514	1.79
KAŹMIERCZAK Jan Piotr	PO	7641	2.32
KEMPA Beata Agnieszka	PiS	10228	1.84
KIDAWA-BŁOŃSKA Małgorzata Maria	PO	13057	1.14
KIERZKOWSKA Ewa Sławomira	PSL	7561	1.93
KLEPACZ Witold Janusz	LiD	24589	7.55
KLIM Józef Piotr	PO	9938	2.15
KLOC Izabela Helena	PiS	14077	4.65
KLUZIK-ROSTKOWSKA Joanna	PiS	41171	9.74
KŁOPOTEK Eugeniusz	PSL	12975	3.10
KŁOSOWSKI Sławomir	PiS	13357	3.62
KOCHAN Magdalena Maria	PO	17052	3.89
KOCHAN Witold	PO	8515	2.86
KOCHANOWSKI Jan	LiD	17824	4.52
KOŁAKOWSKI Lech Antoni	PiS	10457	2.27
KOŁAKOWSKI Robert Jerzy	PiS	9213	3.00
KOMOŁOWSKI Longin	PiS	10223	2.33
KOMOROWSKI Bronisław Maria	PO	139320	30.25
KONWIŃSKI Zbigniew Marek	PO	19553	3.88
KOPACZ Ewa Bożena	PO	39155	13.75
KOPACZEWSKA Domicela Katarzyna	PO	18320	4.66
KOPEĆ Tadeusz Wiktor	PO	16325	4.74
KOPYCIŃSKI Sławomir Piotr	LiD	8778	1.82
KORZENIOWSKI Leszek Sylwester	PO	35912	9.74
KOSECKI Roman Jacek	PO	6847	0.60
KOTKOWSKA Bożena Teresa	LiD	15234	4.42
KOWAL Paweł Robert	PiS	26184	9.78

KOWALCZYK Henryk	PiS	13600	3.69
KOWALSKI Bogusław	PiS	7259	1.97
KOZACZYŃSKI Jacek	PO	8989	2.44
KOZAK Zbigniew Ryszard	PiS	9608	1.91
KOZDROŃ Jerzy	PO	10671	2.26
KOZŁOWSKA-RAJEWICZ Agnieszka	PO	17040	3.81
KOŻLAKIEWICZ Mirosław	PO	10770	3.51
KRACZKOWSKI Maks	PiS	11756	3.94
KRASOŃ Janusz	LiD	21490	3.86
KRASULSKI Leonard Seweryn	PiS	17184	7.45
KRUK Elżbieta Małgorzata	PiS	53474	10.66
KRUPA Adam	PO	8122	2.20
KRUPA Jacek	PO	7293	1.30
KRZĄKAŁA Marek Grzegorz	PO	15469	5.11
KRZYŚKÓW Adam	PSL	6258	2.09
KRZYWICKI Piotr	PiS	14064	3.33
KUCHCIŃSKI Marek Tadeusz	PiS	35060	10.62
KULA Włodzimierz Stanisław	PO	9858	3.38
KULAS Jan Edward	PO	9607	2.03
KULESZA Tomasz Jerzy	PO	9296	2.82
KURIATA Jan	PO	7363	2.99
KURSKI Jacek Olgierd	PiS	23585	4.99
KUTZ Kazimierz Julian	PO	113280	24.34
KWITEK Marek	PiS	2653	0.55
LAMCZYK Stanisław Józef	PO	10155	2.02
LATOS Tomasz Edward	PiS	17751	4.24
LENZ Tomasz	PO	34545	8.80
LESZCZYNA Izabela Dorota	PO	11617	4.54
LIPIEC Krzysztof Bogdan	PiS	4525	0.94
LIPIŃSKI Adam	PiS	32303	7.98
LIPIŃSKI Dariusz	PO	20695	4.62
LIS Bogdan Jerzy	LiD	12468	2.64
LISEK Krzysztof	PO	25548	11.08
LITWIŃSKI Arkadiusz	PO	19827	4.52
ŁATAS Marek	PiS	16169	6.04
ŁOPATA Jan	PSL	9128	1.82
ŁOŚ Andrzej Antoni	PO	6064	1.09
ŁUCZAK Mieczysław Marcin	PSL	9176	2.40
ŁUKACIJEWSKA Elżbieta Katarzyna	PO	25011	7.57
ŁYBACKA Krystyna Maria	LiD	24405	5.45
MACHAŁEK Marzena Anna	PiS	11109	2.75
MACIEJEWSKI Krzysztof	PiS	10837	3.71
MACIEREWICZ Antoni	PiS	40055	13.72
MALIK Ewa	PiS	32231	9.89
MALISZEWSKI Mirosław Wojciech	PSL	11614	4.08
MAŁECKA-LIBERA Beata Maria	PO	20877	6.41
MARCINKIEWICZ Michał Piotr	PO	22073	5.03
MARIANOWSKA Barbara	PiS	21654	7.70
MARTYNIUK Wacław Andrzej	LiD	16125	4.90
MASŁOWSKA Gabriela	PiS	18743	3.74
MASŁOWSKA Mirosława Jolanta	PiS	8431	1.92
MATERNA Jerzy	PiS	14597	3.70
MATUSIK-LIPIEC Katarzyna	PO	15130	2.70
MATUSZCZAK Zbigniew	LiD	10351	2.94
MATUSZEWSKI Marek	PiS	12777	3.34
MATUSZNY Kazimierz Władysław	PiS	13379	3.88
MATWIEJUK Jarosław	LiD	20770	4.50
MATYJASZCZYK Krzysztof Adam	LiD	16432	6.43
MAZUREK Beata	PiS	15821	4.50
MĘŻYDŁO Antoni	PO	42052	10.71

MICHAŁKIEWICZ Krzysztof Stefan	PiS	11250	2.24
MIKULICZ Janusz	PO	8291	2.05
MILCARZ Henryk Mieczysław	LiD	7960	1.65
MIODOWICZ Konstanty	PO	33229	6.89
MŁYŃCZAK Aldona	PO	5420	0.97
MOJZESOWICZ Wojciech	PiS	37634	8.98
MOSKAL Kazimierz Marian	PiS	21612	4.40
MOTOWIDŁO Tadeusz	LiD	17087	5.64
MROCZEK Czesław	PO	33207	9.02
MRZYGŁOCKA Izabela Katarzyna	PO	18523	6.83
MUCHA Joanna	PO	21028	4.19
MULARCZYK Arkadiusz	PiS	47929	16.09
MUSIAŁ Jan	PO	7705	2.74
NAGUSZEWSKI Tadeusz	PO	15577	6.76
NAMYŚLAK Witold Tadeusz	PO	9441	1.87
NAPIERALSKI Grzegorz Bernard	LiD	29585	6.74
NATALLI-ŚWIAT Aleksandra Krystyna	PiS	21999	3.96
NEUMANN Sławomir Arkadiusz	PO	11742	2.49
NIESIÓLWSKI Stefan	PO	69385	17.60
NITRAS Sławomir Witold	PO	65776	14.99
NOWAK Maria Teresa	PiS	9718	2.09
NOWAK Sławomir Ryszard	PO	65993	13.97
NOWAK Tomasz Piotr	PO	28279	9.50
NOWAKOWSKI Andrzej Jacek	PO	11608	3.78
NYKIEL Mirosława	PO	33180	9.62
OKŁA - DREWNOWICZ Marzena	PO	7151	1.48
OLAS Stanisław	PSL	8314	2.17
OLECHOWSKA Alicja Danuta	PO	6461	1.40
OLEJNICZAK Danuta Maria	PO	11631	4.72
OLEJNICZAK Wojciech Michał	LiD	51865	12.27
OLSZEWSKI Paweł Bartosz	PO	8633	2.06
OŁDAKOWSKI Jan Łukasz	PiS	3106	0.27
OPIOŁA Marek	PiS	14709	4.79
ORZECHOWSKI Andrzej	PO	10052	3.36
ORZECHOWSKI Maciej Bolesław	PO	14940	3.87
OSTROWSKI Artur	LiD	13112	4.49
OSUCH Jacek Piotr	PiS	2458	0.44
OŚWIĘCIMSKI Konstanty Tomasz	PO	7975	1.82
OŻÓG Stanisław	PiS	38687	7.87
PACELT Zbigniew	PO	8455	1.75
PAHL Witold	PO	14135	3.59
PALIKOT Janusz	PO	44186	8.81
PALUCH Anna	PiS	14972	5.03
PAŁYS Andrzej Józef	PSL	7654	1.59
PAWLAK Mirosław Antoni	PSL	14006	2.90
PAWLAK Waldemar	PSL	24638	8.03
PIECHA Bolesław Grzegorz	PiS	44052	14.54
PIECHOCIŃSKI Janusz	PSL	13259	2.88
PIECHOTA Sławomir Jan	PO	13345	2.40
PIERZCHAŁA Elżbieta Apolonia	PO	8553	1.84
PIETRASZEWSKA Danuta Róża	PO	22790	4.90
PIĘTA Jarosław	PO	8238	2.53
PIĘTA Stanisław Jan	PiS	10996	3.19
PILCH Jacek	PiS	11736	4.17
PIOTROWSKA Teresa	PO	12558	3.00
PISALSKI Grzegorz Ottokar	LiD	7342	2.25
PITERA Julia Teresa	PO	42669	13.90
PLOCKE Kazimierz Florian	PO	15763	3.13
PLURA Marek Mirosław	PO	10528	2.26
PŁAŻYŃSKI Maciej	PiS	58318	12.34

POLACZEK Jerzy Jan	PiS	56018	12.03
POLAK Marek Władysław	PiS	12549	4.69
POLAK Piotr Stanisław	PiS	6747	1.76
POMAJDA Wojciech Tadeusz	LiD	11015	3.34
PONCYLJUSZ Paweł Janusz	PiS	4647	0.41
POPIOŁEK Krzysztof Andrzej	PiS	13467	2.74
PREISS Sławomir Piotr	PO	10153	2.31
PRZĄDKA Stanisława Alicja	LiD	12099	3.29
PUTRA Krzysztof Jakub	PiS	53651	11.63
RABA Norbert Łukasz	PO	4306	0.77
RACKI Józef	PSL	4833	1.25
RACZKOWSKI Damian	PO	15762	3.42
RADZISZEWSKA Elżbieta	PO	33480	11.47
RAFALSKA Elżbieta	PiS	16922	4.29
RAKOCZY Stanisław	PSL	7146	1.94
RANIEWICZ Grzegorz Artur	PO	9912	2.82
RAŚ Ireneusz	PO	15808	2.82
RELIGA Jan Andrzej	PiS	9093	2.47
RELIGA Zbigniew Eugeniusz	PiS	62228	18.89
RĘBEK Jerzy	PiS	7243	2.06
RÓGACKI Adam Maksym	PiS	17206	4.45
ROJEK Józef	PiS	11901	4.23
ROKITA-ARNOLD Nelli	PiS	6367	0.56
ROSS Tadeusz Edward	PO	2712	0.24
ROSZAK Grzegorz Michał	PO	6217	1.48
ROZPONDEK Halina Leokadia	PO	42951	16.80
RUSIECKI Jarosław	PiS	4637	0.96
RUTNICKI Jakub Adam	PO	18590	6.23
RYBICKI Arkadiusz Czesław	PO	13968	2.96
RYBICKI Sławomir Piotr	PO	30218	10.10
RYDZOŃ Stanisław	LiD	11110	4.15
RYNASIEWICZ Zbigniew Franciszek	PO	28690	5.84
RYSZKA Andrzej	PO	7292	1.30
RZYMEŁKA Jan Antoni	PO	8958	1.92
SADURSKA Małgorzata Barbara	PiS	21420	4.27
SAŁUGA Wojciech Paweł	PO	22275	6.84
SAWICKI Marek Waclaw	PSL	10995	2.99
SCHETYNA Grzegorz	PO	54345	13.43
SEKUŁA Mirosław	PO	22261	6.76
SELIGA Dariusz Michał	PiS	14393	4.93
SELLIN Jarosław Daniel	PiS	18167	3.61
SENYSZYN Joanna	LiD	25193	5.00
SIARKA Edward	PiS	15697	5.27
SIEDLACZEK Henryk Piotr	PO	35124	11.60
SIERAKOWSKA Izabella Antonina	LiD	24870	4.96
SIKORA Anna	PiS	9264	2.01
SIKORSKI Radosław Tomasz	PO	117291	28.00
SITARZ Witold Jan	PO	11328	2.93
SKORUPA Aleksander Marek	PO	4851	0.87
SKOWROŃSKA Krystyna	PO	33557	6.83
SKRZYDLEWSKA Joanna Katarzyna	PO	33835	8.00
SŁAWECKI Tadeusz	PSL	6590	1.87
SŁAWIAK Bożena Maria	PO	8942	2.27
SMIRNOW Andrzej	PO	10546	2.29
SMOLARZ Tomasz	PO	8208	3.03
SOBECKA Anna Elżbieta	PiS	15180	3.87
SOŃTA Krzysztof Jan	PiS	10013	3.52
SOŚNIERZ Andrzej Stanisław	PiS	27758	5.96
SPRAWKA Lech Stanisław	PiS	11929	2.38

STANKE Piotr Jerzy	PiS	8824	1.75
STAROŃ Lidia Ewa	PO	15514	5.18
STAWIARSKI Jarosław Piotr	PiS	11949	2.38
STEC Stanisław	LiD	10908	3.65
STEFANIUK Franciszek Jerzy	PSL	13271	3.78
STREKER-DEMBIŃSKA Elżbieta	LiD	6070	2.04
STRUZIK Adam Krzysztof	PSL	9397	3.06
STULIGROSZ Michał	PO	24513	5.48
SUSKI Marek	PiS	29497	10.36
SUSKI Paweł	PO	7451	3.02
SYCZ Miron	PO	9075	3.94
SZARAMA Wojciech Piotr	PiS	7645	2.32
SZCZEPAŃSKI Wiesław Andrzej	LiD	10579	2.74
SZCZERBA Michał Roch	PO	2372	0.21
SZCZYGŁO Aleksander Marek	PiS	29592	9.89
SZCZYPIŃSKA Jolanta Irena	PiS	47996	9.53
SZEJNFELD Adam Stanisław	PO	57343	19.21
SZLACHTA Andrzej	PiS	16319	3.32
SZMAJDZIŃSKI Jerzy Andrzej	LiD	42724	10.56
SZTOLCMAN Grzegorz Czesław	PO	12701	4.97
SZULC Jakub Maciej	PO	12310	4.54
SZUMILAS Krystyna Maria	PO	27100	8.23
SZWED Stanisław	PiS	42604	12.36
SZYDŁO Beata	PiS	20486	7.65
SZYDŁOWSKA Bożena	PO	12309	2.75
SZYMANEK-DERESZ Jolanta Dorota	LiD	20536	6.69
SZYSZKO Jan Feliks	PiS	15623	3.39
ŚLEDZIŃSKA-KATARASIŃSKA Iwona Elżbieta	PO	28516	6.75
TCHÓRZEWSKI Krzysztof Józef	PiS	22413	6.09
TELUS Robert	PiS	8748	3.00
TERLECKI Ryszard	PiS	4246	0.76
TOBISZOWSKI Grzegorz Józef	PiS	13984	3.00
TOMAKA Jan Walenty	PO	11713	2.38
TOMAŃSKI Piotr	PO	11578	3.51
TOMASZAK-ZESIUK Irena Barbara	PO	9741	3.27
TOMASZEWSKI Tadeusz	LiD	23755	7.98
TOMCZAK Jacek, Jerzy	PiS	14323	3.20
TOMCZYK Cezary	PO	8169	2.14
TOMCZYKIEWICZ Tomasz Kazimierz	PO	41035	11.90
TUSK Donald Franciszek	PO	534241	46.62
TUSK Łukasz Maciej	PO	20931	5.68
TYSZKIEWICZ Krzysztof Adam	PO	3330	0.29
TYSZKIEWICZ Robert	PO	30971	6.72
UJAZDOWSKI Kazimierz Michał	PiS	73416	13.20
URBAN Cezary	PO	8646	1.97
URBANIAK Jarosław	PO	19788	5.12
VAN DER COGHEN Piotr Artur	PO	28657	8.80
WALKOWIAK Andrzej	PiS	8127	1.94
WAŁĘSA Jarosław Leszek	PO	61278	12.97
WARGOCKA Teresa Anna	PiS	6787	1.84
WASSERMANN Zbigniew Franciszek	PiS	6478	1.15
WAŚKO Piotr Roman	PO	6260	2.10
WENDERLICH Jerzy	LiD	11825	3.01
WĘGRZYN Robert	PO	10132	2.75
WIĄZOWSKI Waldemar Bogdan	PiS	20911	7.71
WIDACKI Jan Stefan	LiD	24963	4.45
WIELICHOWSKA Monika	PO	5877	2.17
WIKIŃSKI Marek Michał	LiD	12297	4.32
WILK Wojciech	PO	9079	1.81
WIŚNIEWSKA Jadwiga Maria	PiS	20814	8.14

WITASZCZYK Stanisław	PSL	8570	2.94
WITEK Elżbieta Barbara	PiS	9666	2.39
WITKOWSKI Radosław	PO	8229	2.89
WODA Wiesław	PSL	13365	4.75
WOJNAROWSKI Norbert	PO	15439	3.82
WOJTAS Edward	PSL	8375	1.67
WOJTKIEWICZ Michał Jan	PiS	13396	4.76
WOJTKOWSKI Marek	PO	5353	1.36
WOLAK Ewa Wanda	PO	7686	1.38
WONTOR Bogusław Tadeusz	LiD	11658	2.96
WOŹNIAK Tadeusz Jacek	PiS	13904	3.64
WÓJCIK Marek Krzysztof	PO	8870	1.91
WRONA Waldemar Krzysztof	PiS	2568	0.53
WRÓBEL Marzena Dorota	PiS	13159	4.62
WYKRĘT Adam	PO	10180	2.95
WZIAŃTEK Stanisław Czesław	LiD	12566	5.10
ZACHAREWICZ Jacek Paweł	PO	9579	3.28
ZAJĄC Stanisław	PiS	32962	9.98
ZAKRZEWSKA Jadwiga Teresa	PO	7593	1.65
ZALEWSKA Anna Elżbieta	PiS	10584	3.90
ZALEWSKI Paweł Ksawery	PiS	35524	9.29
ZAREMBA Renata	PO	10931	2.49
ZAWADZKI Ryszard Józef	PO	11113	3.67
ZAWIŁA Marcin Edward	PO	14133	3.49
ZAWIŚLAK Sławomir	PiS	16064	4.57
ZBONIKOWSKI Łukasz	PiS	28830	7.34
ZBRZYŻNY Ryszard	LiD	11049	2.73
ZDANOWSKA Hanna Elżbieta	PO	11506	2.72
ZDROJEWSKI Bogdan	PO	213883	38.46
ZEMKE Janusz Władysław	LiD	42347	10.11
ZIELIŃSKA-GŁĘBOCKA Anna Maria	PO	19268	4.08
ZIELIŃSKI Jarosław	PiS	21830	4.73
ZIELIŃSKI Marek	PO	10207	2.28
ZIEMNIAK Wojciech Stanisław	PO	26623	6.89
ZIĘTEK Jerzy	PO	11886	2.55
ZIOBRO Zbigniew	PiS	164681	29.33
ZUBA Maria	PiS	3492	0.72
ZYCH Józef	PSL	18631	4.73
ŻACZEK Jarosław	PiS	15040	3.00
ŻALEK Jacek	PO	9560	2.07
ŻELICHOWSKI Stanisław	PSL	6437	2.79
ŻMIJAN Stanisław	PO	17606	5.01
ŻUKOWSKI Wojciech Sławomir	PiS	16196	4.61
ŻYLIŃSKI Adam Jacek	PO	11835	5.13