

Hauptabteilung Politik und Beratung
Berlin, Mai 2011



 Bürgerschaftswahl in Bremen

Bürgerschaftswahl in Bremen

am 22. Mai 2011

Tabellenanhang

ANSPRECHPARTNER:

Dr. Viola Neu

Leiterin Team Empirische Sozialforschung
Hauptabteilung Politik und Beratung
Konrad-Adenauer-Stiftung e.V.
Klingelhöferstr. 23
10785 Berlin

030-26996 3506
viola.neu@kas.de

Dr. Michael Borchard

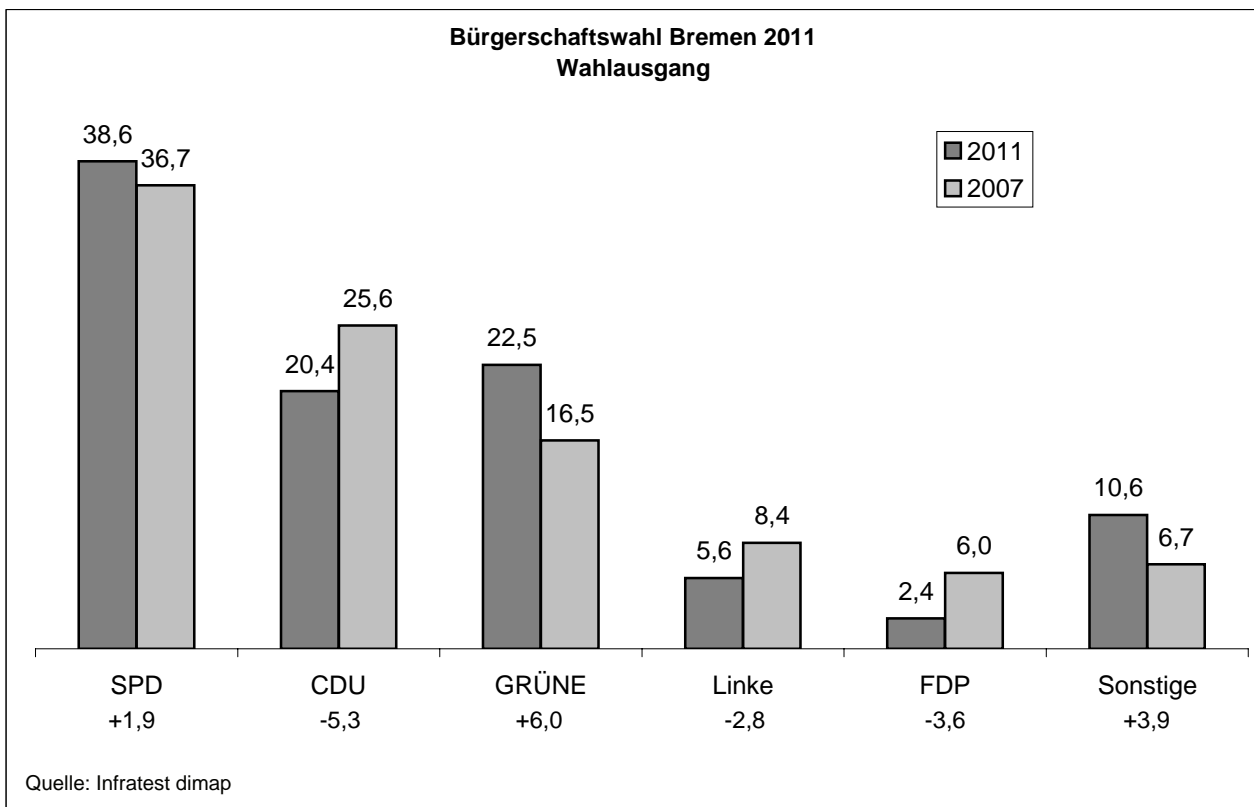
Hauptabteilungsleiter
Politik und Beratung
Konrad-Adenauer-Stiftung e.V.
Klingelhöferstr. 23
10785 Berlin

030 26996 3550
michael.borchard@kas.de

Bürgerschaftswahl Bremen 2011
Endergebnis Bundesland Bremen

	Absolut			Prozent		
	2007	2011	2011-07	2007	2011	2011-07
Wahlberechtigte	486.103	494.167	+8.064			
Nichtwähler	206.453	220.044	+13.591	42,5	44,5	+2,1
Wähler	279.650	274.123	-5.527	57,5	55,5	-2,1
ungültige Stimmzettel	3.834	9.139	+5.305	1,4	3,3	+2,0
gültige Stimmzettel	275.816	264.984	-10.832	98,6	96,7	-2,0
gültige Stimmen		1.309.355				
SPD	101.290	505.348		36,7	38,6	+1,9
CDU	70.728	266.483		25,6	20,4	-5,3
GRÜNE	45.493	293.993		16,5	22,5	+6,0
Linke	23.282	73.769		8,4	5,6	-2,8
FDP	16.486	31.176		6,0	2,4	-3,6
BIW	2.336	48.530		0,8	3,7	+2,9
BBL		5.439			0,4	+0,4
Dialog Grundeinkommen		5.136			0,4	+0,4
B+B		12.379			0,9	+0,9
BIP		4.534			0,3	+0,3
Freie Wähler		2.437			0,2	+0,2
Für Bremerhaven		1.981			0,2	+0,2
NPD		20.470			1,6	+1,6
PIRATEN		24.935			1,9	+1,9
PdB		1.303			0,1	+0,1
RRP		11.442			0,9	+0,9
2011 nicht angetreten	16.201					-5,9

Ergebnis von 2007 nach Neubekanntgabe des Ergebnisses im Juni 2008. Aufgrund der fünf Stimmen übersteigt 2011 die absolute Zahl der abgegebenen gültigen Stimmen die Gesamtzahl der Wahlberechtigten deutlich. Mit dem Umstieg von einem Ein- auf ein Fünf-Stimmensystem liegen zugleich die aktuellen Stimmzahlen über denen von 2007, sodass sich ein Zeitvergleich der absoluten Stimmzahlen erübrigt.



Bürgerschaftswahl Bremen 2011

Endergebnis in den Wahlbereichen Bremen und Bremerhaven

	Wahlbereich Bremen		Wahlbereich Bremerhaven	
	Anzahl	%	Anzahl	%
Wahlberechtigte	408.435		85.732	
Wähler	232.883	57,0	41.240	48,1
ungültige Stimmzettel	7.262	3,1	1.877	4,6
gültige Stimmzettel	225.621	96,9	39.363	95,4
gültige Stimmen	1.115.686		193.669	
SPD	438.991	39,3	66.357	34,3
CDU	227.622	20,4	38.861	20,1
GRÜNE	251.863	22,6	42.130	21,8
Linke	64.824	5,8	8.945	4,6
FDP	25.255	2,3	5.921	3,1
BIW	34.713	3,1	13.817	7,1
BBL	5.439	0,5	-	-
Dialog Grundeinkommen	5.136	0,5	-	-
B+B	9.869	0,9	2.510	1,3
BIP	3.651	0,3	883	0,5
Freie Wähler	2.437	0,2	-	-
Für Bremerhaven	-	-	1.981	1,0
NPD	15.944	1,4	4.526	2,3
PIRATEN	21.074	1,9	3.861	2,0
PdB	-	-	1.303	0,7
RRP	8.868	0,8	2.574	1,3

SPD	Sozialdemokratische Partei Deutschlands
CDU	Christlich Demokratische Union Deutschlands
GRÜNE	Bündnis 90/Die Grünen
DIE LINKE	Die Linke
FDP	Freie Demokratische Partei
BIW	Bürger in Wut
BBL	Bremer & Bremerhavener Bürger Liste
Dialog Grundeinkommen	Bremer Dialog - Freiheit, Gleichheit, Grundeinkommen
B+B	Bremer und Bremerhavener Wählergemeinschaft
BIP	Bremische Integrations-Partei Deutschlands
Freie Wähler	FREIE WÄHLER BREMEN
Für Bremerhaven	Für Bremerhaven
NPD	Nationaldemokratische Partei Deutschlands
PIRATEN	Piratenpartei Deutschland
PdB	Protest der Bürger
RRP	Rentnerinnen und Rentner Partei

**Bürgerschaftswahlen im Land Bremen
(% bzw. %-Punkte)**

	Wahlbet.								Veränderungen gegenüber der Vorwahl							
	Wahlbet.	CDU	SPD	FDP ¹	Grüne ²	Die Linke ³	DVU	Sonstige	Wahlbet.	CDU	SPD	FDP	Grüne	Die Linke	DVU	Sonstige
1947	67,8	22,0	41,7	19,4	-	-	-	16,9	-	-	-	-	-	-	-	-
1951	83,4	9,1	39,1	11,8	-	-	-	40,0	+15,5	-13,0	-2,6	-7,6	-	-	-	+23,2
1955	84,0	18,0	47,7	8,6	-	-	-	25,6	+0,7	+9,0	+8,6	-3,2	-	-	-	-14,4
1959	79,2	14,8	54,9	7,2	-	-	-	23,2	-4,8	-3,2	+7,2	-1,5	-	-	-	-2,5
1963	76,1	28,9	54,7	8,4	-	-	-	8,0	-3,1	+14,1	-0,2	+1,3	-	-	-	-15,2
1967	77,0	29,5	46,0	10,5	-	-	-	14,0	+0,9	+0,6	-8,7	+2,1	-	-	-	+6,0
1971	80,0	31,6	55,3	7,1	-	-	-	6,0	+3,0	+2,1	+9,3	-3,4	-	-	-	-8,0
1975	82,2	33,8	48,8	13,0	-	-	-	4,5	+2,2	+2,2	-6,6	+5,9	-	-	-	-1,5
1979	78,5	31,9	49,4	10,8	5,1	-	-	7,9	-3,7	-1,9	+0,7	-2,3	+5,1	-	-	+3,4
1983	79,7	33,3	51,3	4,6	5,4	-	-	5,3	+1,2	+1,4	+1,9	-6,1	+0,3	-	-	-2,6
1987	75,6	23,4	50,1	10,0	10,2	-	3,4	2,4	-4,1	-9,9	-0,8	+5,4	+4,8	-	+3,4	-2,9
1991	72,2	30,7	38,8	9,5	11,4	-	6,2	3,5	-3,4	+7,3	-11,7	-0,5	+1,2	-	+2,8	+1,1
1995	68,6	32,6	33,4	3,4	13,1	2,4	2,5	12,7 ⁴	-3,6	+1,9	-5,4	-6,1	+1,7	+2,4	-3,7	+9,2
1999	60,1	37,1	42,6	2,5	8,9	2,9	3,0	3,0	-8,5	+4,5	+9,2	-0,9	-4,2	+0,5	+0,5	-9,7
2003	61,3	29,7	42,3	4,2	12,8	1,7	2,3	6,9 ⁵	+1,2	-7,3	-0,2	+1,7	+3,9	-1,2	-0,7	+3,9
2007	57,5	25,7	36,7	6,0	16,5	8,4	2,7	3,9	-3,7	-4,1	-5,5	+1,8	+3,7	+6,8	+0,5	-3,0
2011	55,5	20,4	38,6	2,4	22,5	5,6	-	10,6	-2,1	-5,3	+1,9	-3,6	+6,0	-2,8	-	+6,7

¹ 1947 einschl. ehemalige BDV.

² DIE GRÜNEN (GRÜNE); seit dem 14.05.1993: BÜNDNIS 90/DIE GRÜNEN (GRÜNE).

³ PDS 1991 bei sonstigen Parteien vertreten. Seit dem 16.06.2007 Die Linke.

⁴ Davon: 10,7% AFB

⁵ Davon: 4,4% Schill

Bürgerschaftswahlen in Bremen - Stadt
(% bzw. %-Punkte)

	Wahlbet.	CDU	SPD	FDP ¹	Grüne ²	Die Linke ³	DVU	Sonstige
1947	71,1	23,0	40,4	21,2	-	-	-	15,4
1951	84,4	9,5	39,4	13,2	-	-	-	37,8
1955	85,4	18,4	48,7	8,9	-	-	-	24,0
1959	80,9	15,0	55,5	7,3	-	-	-	22,2
1963	78,2	28,7	54,6	8,5	-	-	-	8,2
1967	78,5	29,3	45,2	11,0	-	-	-	14,5
1971	81,1	31,4	55,2	7,3	-	-	-	6,1
1975	83,9	33,6	48,2	13,5	-	-	-	4,7
1979	80,0	32,0	48,7	11,1	-	-	-	8,2
1983	81,2	33,4	51,2	4,7	5,5	-	-	5,3
1987	76,7	23,3	51,0	10,2	10,3	-	3,0	2,3
1991	73,8	31,4	38,3	9,6	11,9	-	5,4	3,5
1995	70,4	32,3	33,0	3,3	13,4	2,6	2,0	13,4
1999	62,0	37,7	42,7	2,1	9,1	3,1	2,5	2,7
2003	62,9	29,4	43,3	4,0	13,5	1,8	1,4	6,7
2007	58,6	25,8	37,1	5,4	17,4	8,7	2,2	3,4
2011	57,0	20,4	39,3	2,3	22,6	5,8	-	9,6

Bürgerschaftswahlen in Bremerhaven
(% bzw. %-Punkte)

	Wahlbet.	CDU	SPD	FDP ¹	Grüne ²	Die Linke ³	DVU	Sonstige
1947	55,1	16,9	48,0	10,7	-	-	-	24,5
1951	79,1	7,1	37,7	5,8	-	-	-	49,4
1955	78,3	16,5	43,6	7,4	-	-	-	32,4
1959	72,8	14,1	52,1	6,4	-	-	-	27,5
1963	67,8	29,8	55,1	7,6	-	-	-	7,5
1967	70,9	30,3	49,7	8,3	-	-	-	11,8
1971	75,4	32,5	55,9	6,3	-	-	-	5,3
1975	75,4	34,4	51,5	10,4	-	-	-	3,7
1979	72,3	31,6	52,8	9,1	-	-	-	6,5
1983	73,2	32,9	52,2	4,3	5,3	-	-	5,4
1987	70,9	24,2	48,2	9,2	10,0	-	5,4	3,0
1991	65,4	27,3	41,2	9,0	8,8	-	10,1	3,6
1995	61,1	34,2	35,5	3,7	11,3	1,4	4,7	9,2
1999	51,8	34,1	41,7	4,6	7,7	1,6	6,0	4,4
2003	54,3	31,8	36,9	5,7	8,9	1,1	7,1	8,5
2007	52,8	25,2	34,9	8,8	12,0	6,9	5,4	6,8 ⁴
2011	48,1	20,1	34,3	3,1	21,8	4,6	-	16,2

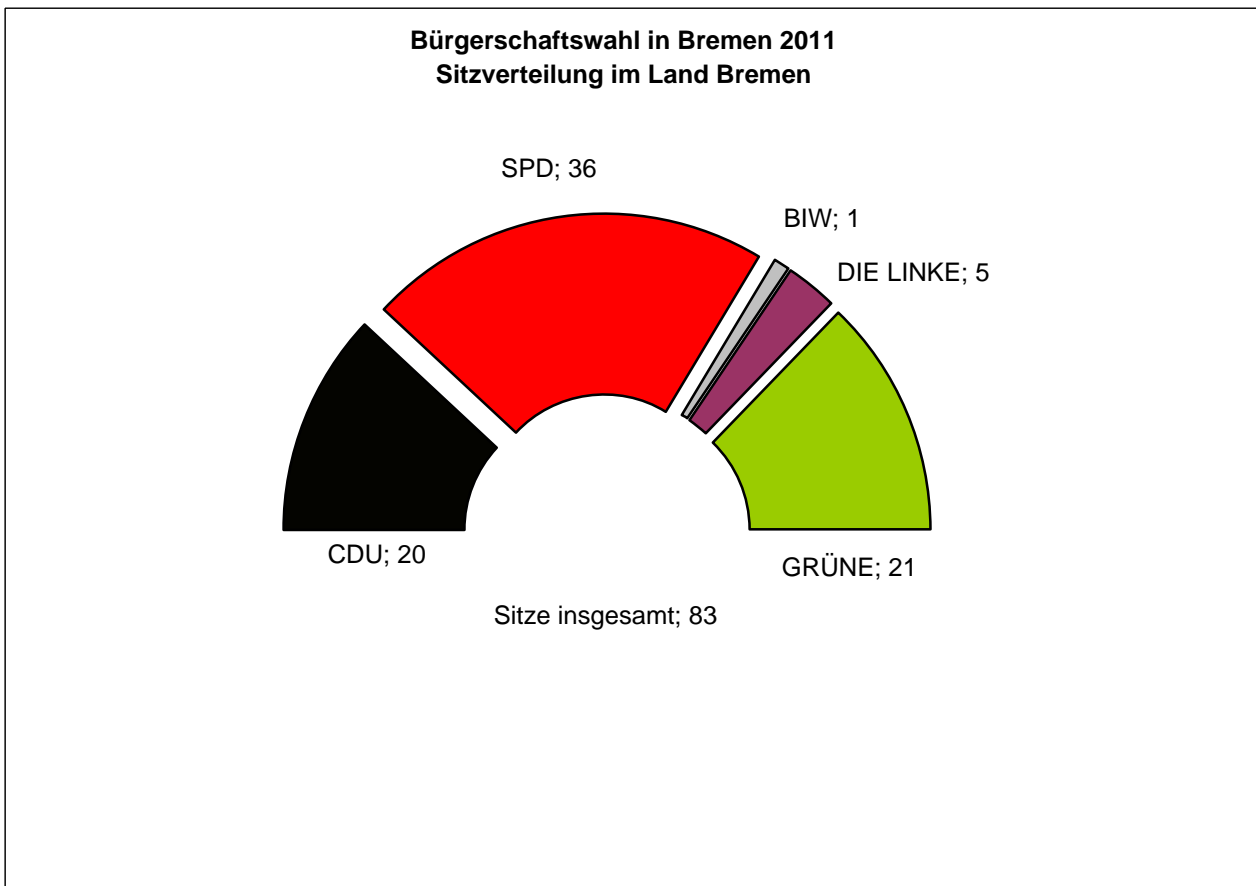
¹ 1947 einschl. ehemalige BDV.

² DIE GRÜNEN (GRÜNE); seit dem 14.05.1993: BÜNDNIS 90/DIE GRÜNEN (GRÜNE).

³ PDS 1991 bei sonstigen Parteien vertreten. Seit dem 16.06.2007 Die Linke.

⁴ Davon: BIW 4,998%

Sitzverteilung im Land Bremen								Sitze insgesamt
	CDU	SPD	FDP	GRÜNE ¹	DIE LINKE	DVU	Sonstige	
1947	24	46	17	-	-	-	13	100
1951	9	43	12	-	-	-	36	100
1955	18	52	8	-	-	-	22	100
1959	16	61	7	-	-	-	16	100
1963	31	57	8	-	-	-	4	100
1967	32	50	10	-	-	-	8 ²	100
1971	34	59	7	-	-	-	-	100
1975	35	52	13	-	-	-	-	100
1979	33	52	11	-	-	-	4 ³	100
1983	37	58	-	5	-	-	-	100
1987	25	54	10	10	-	1	-	100
1991	32	41	10	11	-	6	-	100
1995	37	37	-	14	-	-	-	100
1999	42	47	-	10	-	1	-	100
2003	29	40	1	12	-	1	-	83
2007	23	33	5	14	7	1	-	83
2011	20	36	-	21	5	-	1	83



¹ DIE GRÜNEN (GRÜNE); seit 14.05.1993: BÜNDNIS 90/DIE GRÜNEN (GRÜNE).

² NPd

³ Die Bremer Grüne Liste (GRÜNE) kandidierte 1979 und 1983.

Sitzverteilung in Bremen - Stadt ⁴								Sitze insgesamt
	CDU	SPD	FDP	GRÜNE ¹	DIELINKE	DVU	Sonstige	
1947	21	36	15	-	-	-	8	80
1951	8	35	11	-	-	-	26	80
1955	15	42	7	-	-	-	16	80
1959	13	49	6	-	-	-	12	80
1963	24	45	7	-	-	-	4	80
1967	25	39	9	-	-	-	7 ²	80
1971	27	47	6	-	-	-	-	80
1975	28	41	11	-	-	-	-	80
1979	26	41	9	-	-	-	4 ³	80
1983	30	46	-	4	-	-	-	80
1987	20	44	8	8	-	-	-	80
1991	26	32	8	10	-	4	-	80
1995	29	29	-	12	-	-	10 ⁵	80
1999	34	38	-	8	-	-	-	80
2003	23	34	-	10	-	-	-	67
2007	19	27	4	12	6	-	-	68
2011	16	30	-	17	5	-	-	68

Sitzverteilung in Bremerhaven								Sitze insgesamt
	CDU	SPD	FDP	GRÜNE ¹	DIELINKE	DVU	Sonstige	
1947	3	10	2	-	-	-	5	20
1951	1	8	1	-	-	-	10	20
1955	3	10	1	-	-	-	6	20
1959	3	12	1	-	-	-	4	20
1963	7	12	1	-	-	-	-	20
1967	7	11	1	-	-	-	1 ²	20
1971	7	12	1	-	-	-	-	20
1975	7	11	2	-	-	-	-	20
1979	7	11	2	-	-	-	-	20
1983	7	12	-	1	-	-	-	20
1987	5	10	2	2	-	1	-	20
1991	6	9	2	1	-	2	-	20
1995	8	8	-	2	-	-	2 ²	20
1999	8	9	-	2	-	1	-	20
2003	6	6	1	2	-	1	-	16
2007	4	6	1	2	1	1	-	15
2011	4	6	-	4	-	-	1	15

⁴ Ab der 16. Wahlperiode (2003 ff.) besteht die Bürgerschaft (Landtag) nur noch aus 83 Mitgliedern, davon 67 (vorher 80) aus dem Wahlbereich Bremen und 16 (vorher 20) aus dem Wahlbereich Bremerhaven. Die Stadtbürgerschaft wird nicht in einem eigenständigen Wahlgang gewählt. Von 1947 bis 1999 (einschließlich 14. Wahlperiode) bildeten die im Wahlbereich Bremen gewählten Abgeordneten der Bürgerschaft (Landtag) immer auch zugleich die Stadtbürgerschaft, als das Kommunalparlament der Stadt Bremen. Seit 1999 (ab der 15. Wahlperiode) kann sich aufgrund des kommunalen Wahlrechts der ausländischen Unionsbürger, deren Wahlrecht jedoch ausschließlich für die Zusammensetzung der Stadtbürgerschaft gilt, eine unterschiedliche Sitzverteilung in der Stadtbürgerschaft und beim Landtag im Wahlbereich Bremen ergeben; entsprechende Abweichungen hat es erstmalig in der 16. Wahlperiode gegeben. Die Fünf-Prozent-Sperrklausel gilt für beide Städte getrennt. Da FDP und DVU 2003 sowie die DVU 1999 im Wahlbereich Bremerhaven jeweils mehr als 5% der gültigen Stimmen erhielten, sind sie im Landtag mit je einem Abgeordneten vertreten.

⁵ AFB

Bürgerschaftswahl in Bremen 2011
Wahlverhalten in Bevölkerungsgruppen

	SPD		CDU		GRÜNE		Linke		FDP		BIW
	%	Diff.	%	Diff.	%	Diff.	%	Diff.	%	Diff.	%
Endergebnis	38,6	+1,9	20,4	-5,3	22,5	+6,0	5,6	-2,8	2,4	-3,6	4
Männer/Frauen											
16-24 Jahre	30	-2	14	-6	30	+5	7	-1	2	-4	4
25-34	32	-1	17	-3	29	+7	6	-2	3	-6	4
35-44	33	±0	17	-3	29	+6	6	-3	2	-4	4
45-59	38	+3	16	-6	27	+7	7	-5	2	-4	4
60 und älter	46	+5	28	-6	12	+4	4	-2	3	-3	3
Frauen	40	±0	20	-5	24	+6	5	-2	2	-3	3
16-24 Jahre	31	-3	13	-4	34	+6	7	±0	2	-4	4
25-34	33	-5	16	-2	31	+8	6	±0	2	-4	3
35-44	34	-2	16	-3	32	+6	6	-2	2	-3	3
45-59	39	+2	15	-4	29	+7	6	-4	2	-4	4
60 und älter	48	+3	27	-7	12	+4	3	-1	3	-2	3
Männer	37	+3	21	-6	21	+6	6	-4	3	-4	4
16-24 Jahre	29	-1	14	-8	26	+4	6	-2	2	-5	5
25-34	31	+2	16	-5	27	+6	6	-3	3	-7	4
35-44	32	+1	19	-4	26	+6	7	-4	2	-5	5
45-59	38	+5	16	-7	25	+7	8	-6	2	-4	5
60 und älter	44	+6	29	-5	11	+4	5	-3	3	-3	3
Bildung											
hoch	32	+5	19	-8	32	+4	6	-3	3	-4	2
mittel	41	+3	23	-5	17	+5	6	-2	3	-4	5
niedrig	49	-3	20	-2	13	+9	5	-4	2	-2	6
Tätigkeit											
Arbeiter	45	-1	11	-7	18	+10	8	-4	1	-3	7
Angestellte	37	+1	17	-6	29	+7	5	-3	2	-4	4
Beamte	36	+2	15	-8	30	+1	8	-1	2	-1	2
Selbstständige	22	+2	31	-3	32	+7	5	-3	4	-6	1
Rentner	46	+4	28	-3	12	+3	3	-3	2	-3	3
Arbeitslose	37	+5	14	-4	20	+7	10	-10	3	-3	5
Gewerkschaftlich organisiert											
Mitglied	49	+3	11	-3	19	+2	8	-5	1	-3	4
org. Arbeiter	51	+4	7	-4	15	+8	8	-9	1	-4	7
Nicht-Mitglieder	36	+2	23	-6	24	+7	5	-2	3	-4	4
Konfession											
Evangelisch	41	+2	21	-5	21	+7	4	-2	2	-4	4
Katholisch	33	+4	32	-9	18	+4	4	-2	4	±0	4
keine/andere	37	+2	16	-3	26	+5	9	-5	2	-4	3
Migrationshintergrund											
Ja	39		19		20		6		3		4

Quelle: Infratest dimap

Wählerstromkonten Bürgerschaftswahl in Bremen 2011

Quelle: Infratest dimap, Wahlberichterstattung im Auftrag der ARD

Bürgerschaftswahl in Bremen am 22. Mai 2011

Wählerwanderung BGW 2011 - 2007

Wählerstromkonto SPD			
	Zustrom	Abstrom	Saldo
Austausch mit...			
CDU	7.000	3.000	4.000
Grüne	7.000	9.000	-2.000
LINKE	3.000	1.000	2.000
FDP	2.000	0	2.000
BIW	0	1.000	-1.000
Andere	2.000	2.000	0
Summe über Parteien	21.000	16.000	5.000
Nichtwähler	5.000	15.000	-10.000
Erstwähler/Verstorbene	5.000	7.000	-2.000
Zu-/Fortgezogene	11.000	5.000	6.000
Wählerströme insg.	42.000	43.000	-1.000
Wählerstamm	57.000	57.000	
Wählerstimmen 2011 - 2007	99.000	100.000	-1.000

Wählerstromkonto CDU			
	Zustrom	Abstrom	Saldo
Austausch mit...			
SPD	3.000	7.000	-4.000
Grüne	1.000	4.000	-3.000
LINKE	1.000	0	1.000
FDP	3.000	2.000	1.000
BIW	0	2.000	-2.000
Andere	1.000	2.000	-1.000
Summe über Parteien	9.000	17.000	-8.000
Nichtwähler	2.000	7.000	-5.000
Erstwähler/Verstorbene	2.000	6.000	-4.000
Zu-/Fortgezogene	5.000	5.000	0
Wählerströme insg.	18.000	35.000	-17.000
Wählerstamm	36.000	36.000	
Wählerstimmen 2011 - 2007	54.000	71.000	-17.000

Bürgerschaftswahl in Bremen am 22. Mai 2011
Wählerwanderung BGW 2011 - 2007

Wählerstromkonto Grüne

	Zustrom	Abstrom	Saldo
Austausch mit...			
SPD	9.000	7.000	2.000
CDU	4.000	1.000	3.000
LINKE	3.000	1.000	2.000
FDP	1.000	0	1.000
BIW	0	0	0
Andere	0	1.000	-1.000
Summe über Parteien	17.000	10.000	7.000
Nichtwähler	3.000	5.000	-2.000
Erstwähler/Verstorbene	4.000	2.000	2.000
Zu-/Fortgezogene	12.000	3.000	9.000
Wählerströme insg.	36.000	20.000	16.000
Wählerstamm	25.000	25.000	
Wählerstimmen 2011 - 2007	61.000	45.000	16.000

Wählerstromkonto LINKE

	Zustrom	Abstrom	Saldo
Austausch mit...			
SPD	1.000	3.000	-2.000
CDU	0	1.000	-1.000
Grüne	1.000	3.000	-2.000
FDP	0	0	0
BIW	0	1.000	-1.000
Andere	0	1.000	-1.000
Summe über Parteien	2.000	9.000	-7.000
Nichtwähler	1.000	3.000	-2.000
Erstwähler/Verstorbene	1.000	1.000	0
Zu-/Fortgezogene	2.000	2.000	0
Wählerströme insg.	6.000	15.000	-9.000
Wählerstamm	8.000	8.000	
Wählerstimmen 2011 - 2007	14.000	23.000	-9.000

Bürgerschaftswahl in Bremen am 22. Mai 2011
Wählerwanderung BGW 2011 - 2007

Wählerstromkonto FDP

	Zustrom	Abstrom	Saldo
Austausch mit...			
SPD	0	2.000	-2.000
CDU	2.000	3.000	-1.000
Grüne	0	1.000	-1.000
LINKE	0	0	0
BIW	0	0	0
Andere	0	1.000	-1.000
Summe über Parteien	2.000	7.000	-5.000
Nichtwähler	1.000	5.000	-4.000
Erstwähler/Verstorbene	0	1.000	-1.000
Zu-/Fortgezogene	1.000	1.000	0
Wählerströme insg.	4.000	14.000	-10.000
Wählerstamm	3.000	3.000	
Wählerstimmen 2011 - 2007	7.000	17.000	-10.000

Wählerstromkonto BIW

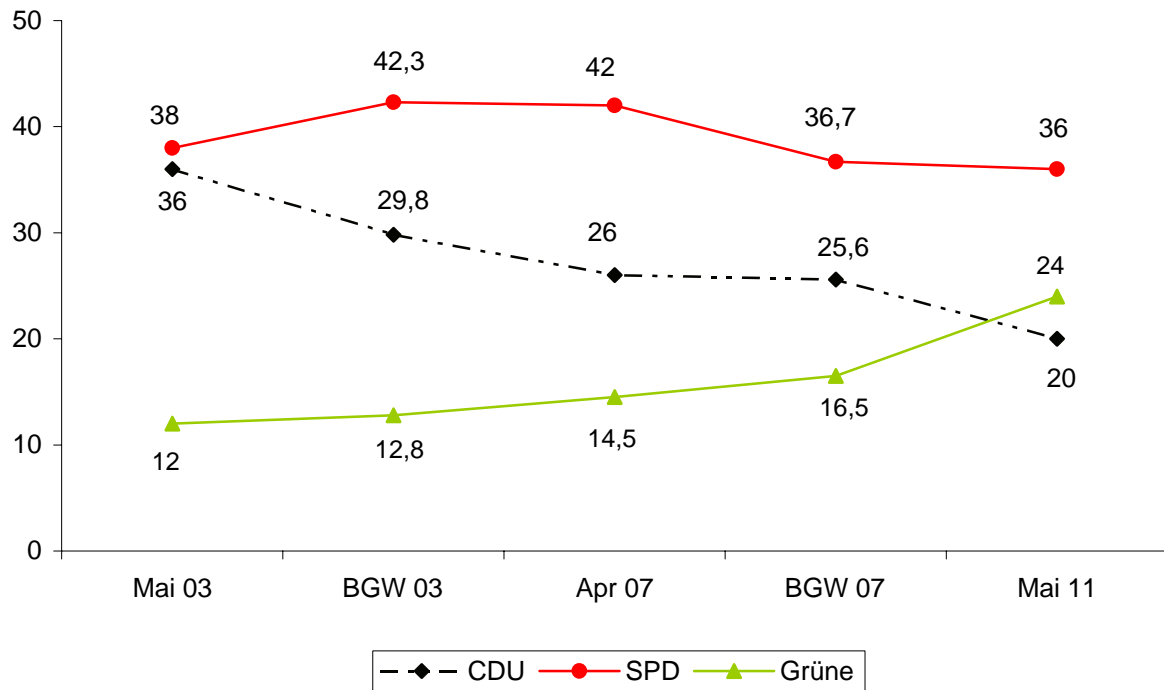
	Zustrom	Abstrom	Saldo
Austausch mit...			
SPD	1.000	0	1.000
CDU	2.000	0	2.000
Grüne	0	0	0
LINKE	1.000	0	1.000
FDP	0	0	0
Andere	1.000	0	1.000
Summe über Parteien	5.000	0	5.000
Nichtwähler	1.000	0	1.000
Erstwähler/Verstorbene	0	0	0
Zu-/Fortgezogene	1.000	1.000	0
Wählerströme insg.	7.000	1.000	6.000
Wählerstamm	0	0	
Wählerstimmen 2011 - 2007	7.000	1.000	6.000

Bürgerschaftswahl in Bremen am 22. Mai 2011
 Wählerwanderung BGW 2011 - 2007

	Wählerstromkonto Andere		
	Zustrom	Abstrom	Saldo
Austausch mit...			
SPD	2.000	2.000	0
CDU	2.000	1.000	1.000
Grüne	1.000	0	1.000
LINKE	1.000	0	1.000
FDP	1.000	0	1.000
BIW	0	1.000	-1.000
Summe über Parteien	7.000	4.000	3.000
Nichtwähler	2.000	2.000	0
Erstwähler/Verstorbene	1.000	1.000	0
Zu-/Fortgezogene	2.000	3.000	-1.000
Wählerströme insg.	12.000	10.000	2.000
Wählerstamm	6.000	6.000	
Wählerstimmen 2011 - 2007	18.000	16.000	2.000

Sonntagsfrage Teil I

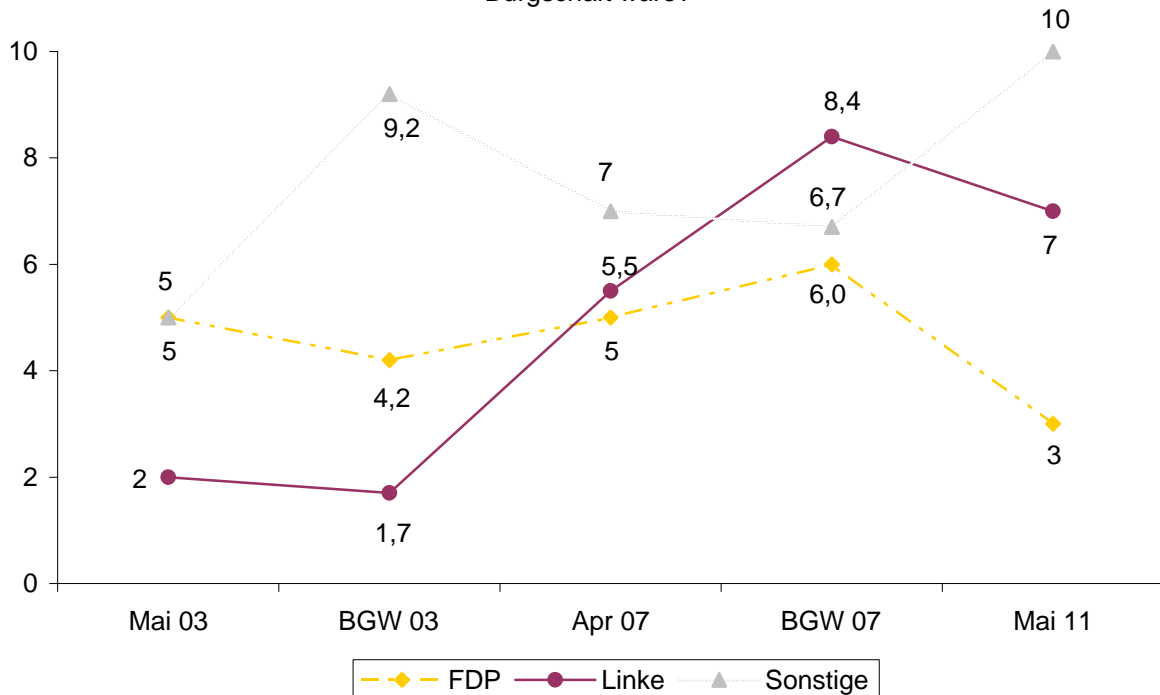
Welche Partei würden Sie wählen, wenn am kommenden Sonntag die Wahl zur Bremischen Bürgerschaft wäre?



Quelle: Infratest dimap, BremenTREND Mai 2011

Sonntagsfrage Teil II

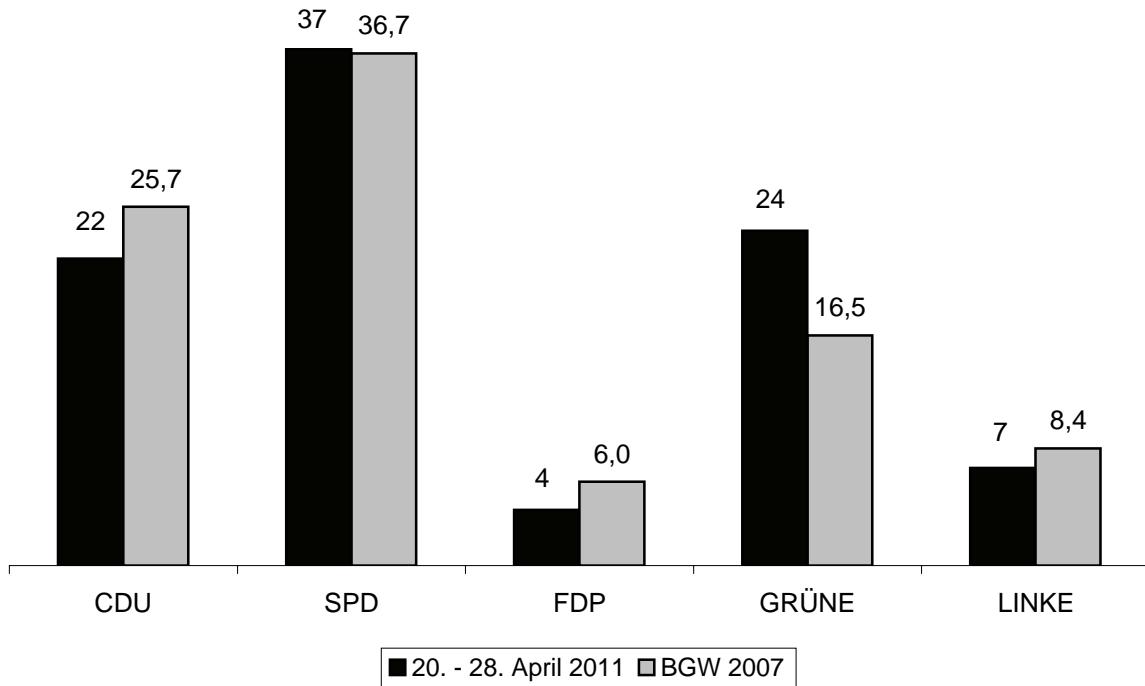
Welche Partei würden Sie wählen, wenn am kommenden Sonntag die Wahl zur Bremischen Bürgerschaft wäre?



Quelle: Infratest dimap, BremenTREND Mai 2011

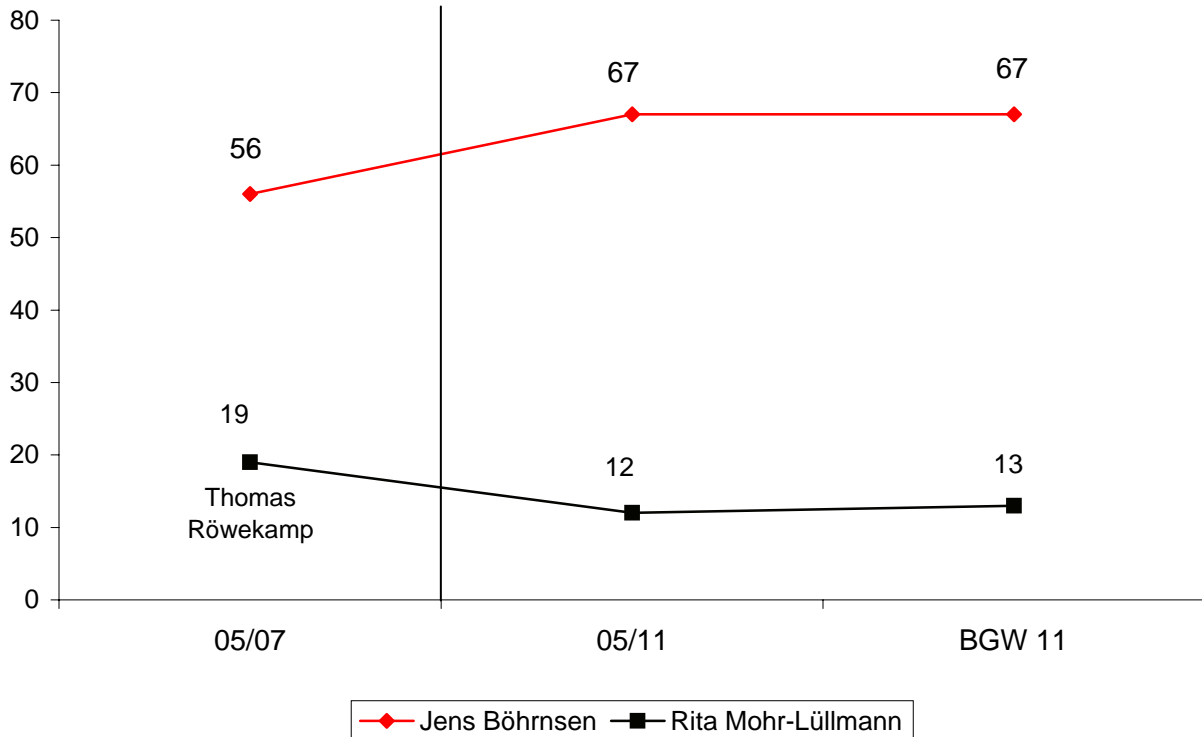
Sonntagsfrage - TNS Emnid

Welche Partei würden Sie wählen, wenn am nächsten Sonntag Wahlen zur Bremischen Bürgerschaft wären?



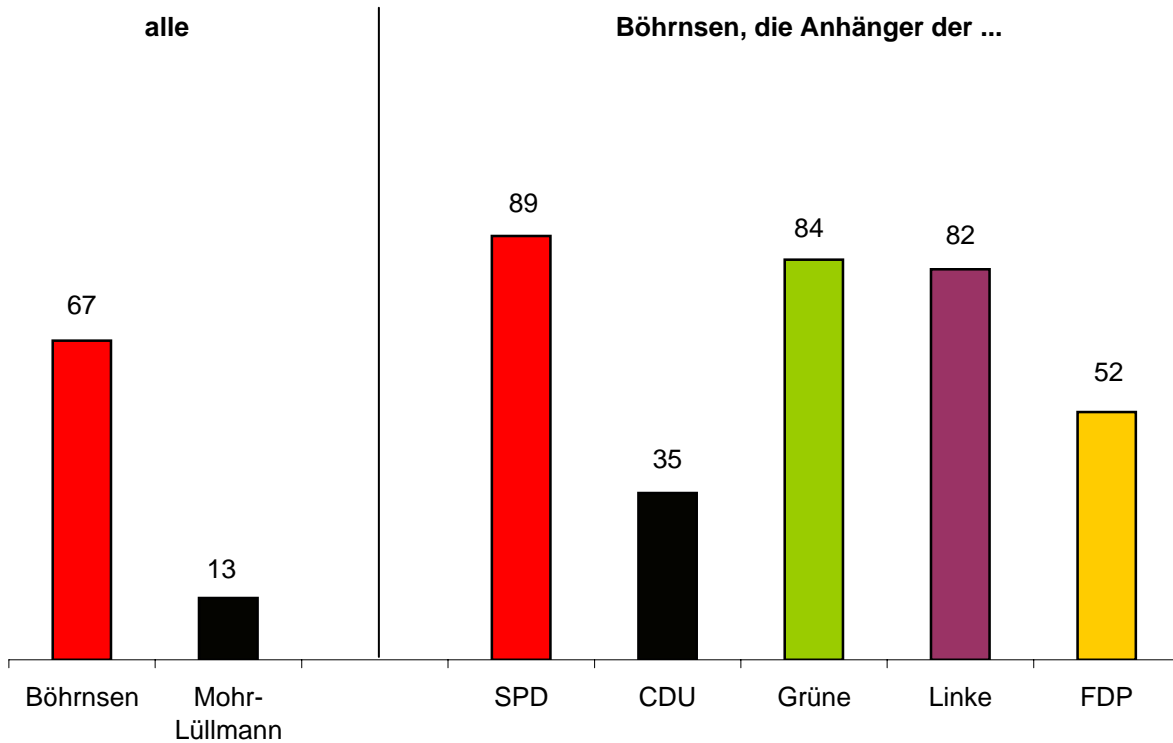
Quelle: TNS Emnid, 1004 Befragte 20. - 29. April 2011

Wen hätten Sie lieber als Regierungschef/-in...



Quelle: Forschungsgruppe Wahlen, Bürgerschaftswahl in Bremen 22.05.11 - Blitz

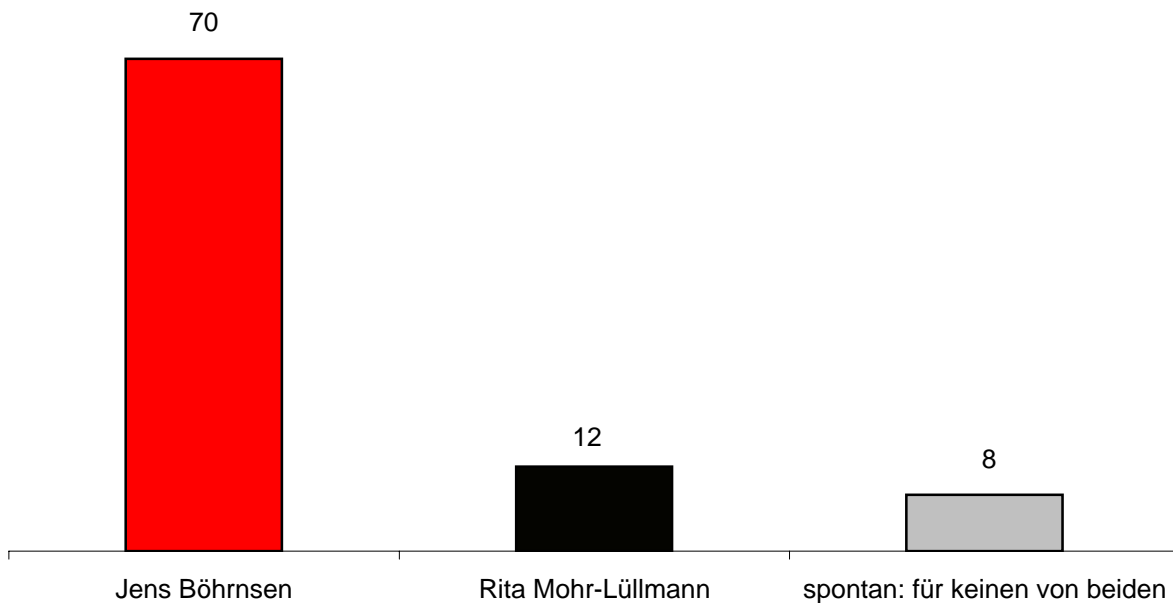
Wen hätten Sie lieber als Regierungschef/-in...



Quelle: Forschungsgruppe Wahlen, Bürgerschaftswahl in Bremen 22.05.11 - Blitz

Direktwahl Bürgermeister

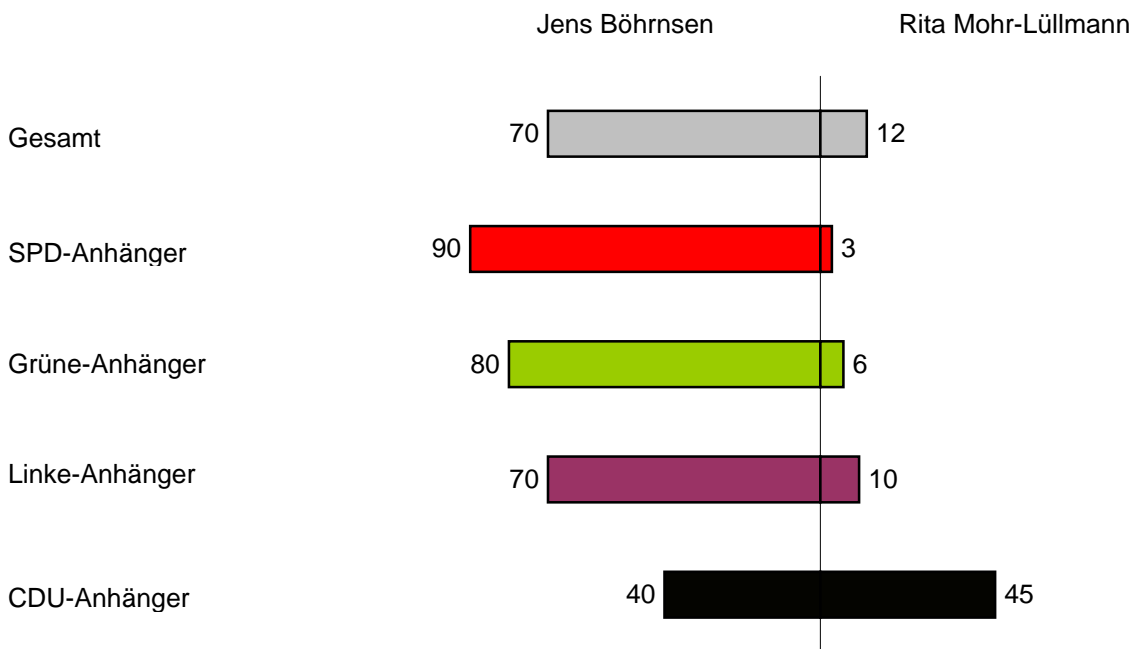
Wenn man den Bürgermeister bzw. die Bürgermeisterin in Bremen direkt wählen könnte, für wen würden Sie sich entscheiden: für Jens Böhrnsen oder für Rita Mohr-Lüllmann?



Kenne Böhrnsen, Mohr-Lüllmann nicht/weiß nicht/keine Angabe: 10
Quelle: Infratest dimap, BremenTREND Mai 2011

Direktwahl Bürgermeister: Parteianhänger

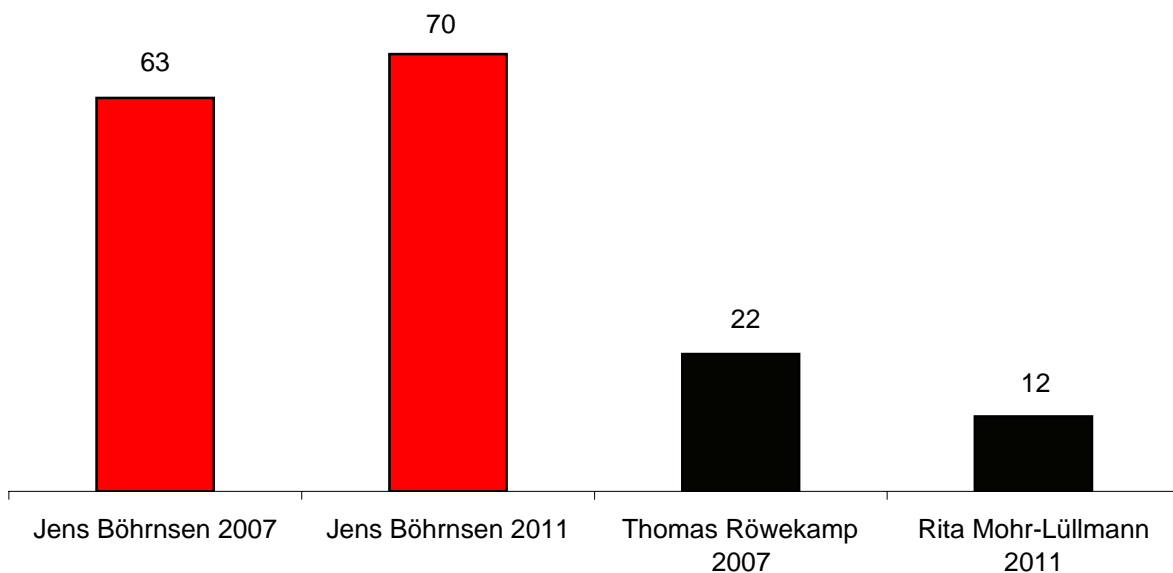
Wenn man den Bürgermeister bzw. die Bürgermeisterin in Bremen direkt wählen könnte, für wen würden Sie sich entscheiden: für Jens Böhrnsen oder für Rita Mohr-Lüllmann?



Fehlende Werte zu 100%: Kenne Böhrnsen, Mohr-Lüllmann nicht/weiß nicht/keine Angabe/für keinen von beiden
Quelle: Infratest dimap, BremenTREND Mai 2011

Direktwahl Bürgermeister

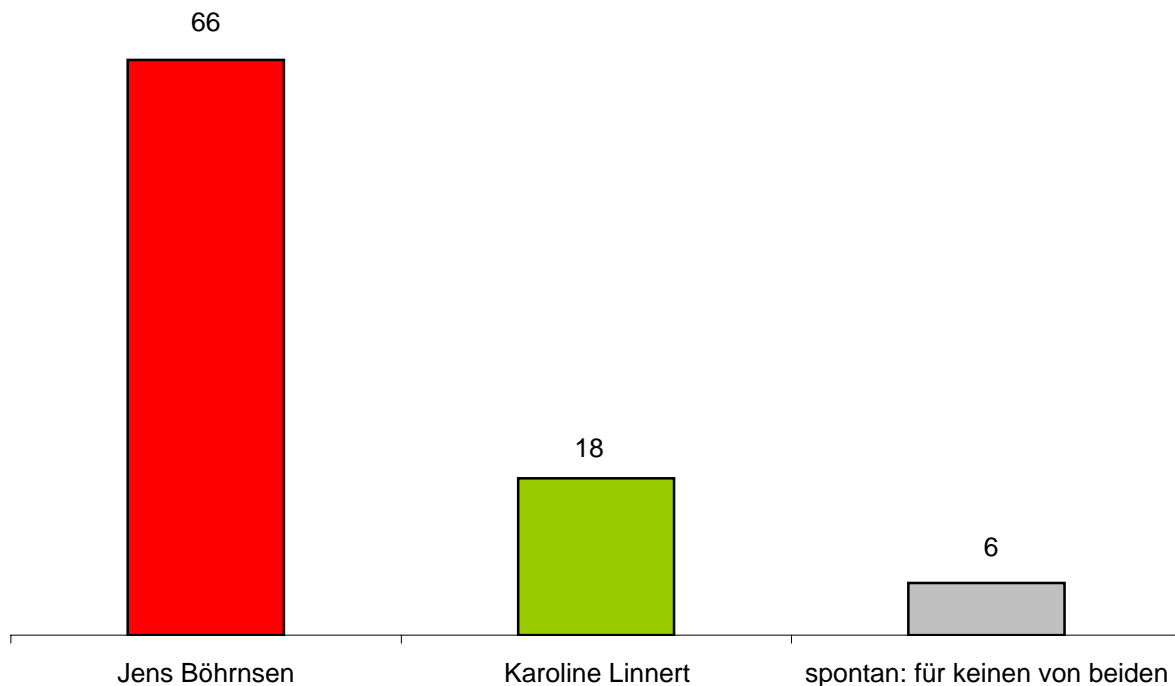
Wenn man den Bürgermeister bzw. die Bürgermeisterin in Bremen direkt wählen könnte, für wen würden Sie sich entscheiden: für Jens Böhrnsen oder für Rita Mohr-Lüllmann/Thomas Röwekamp 2007?



Fehlende Werte zu 100%: Kenne Böhrnsen, Röwekamp, Mohr-Lüllmann nicht/weiß nicht/keine Angabe/für keinen von beiden
Quelle: Infratest dimap, BremenTREND Mai 2011

Direktwahl Bürgermeister

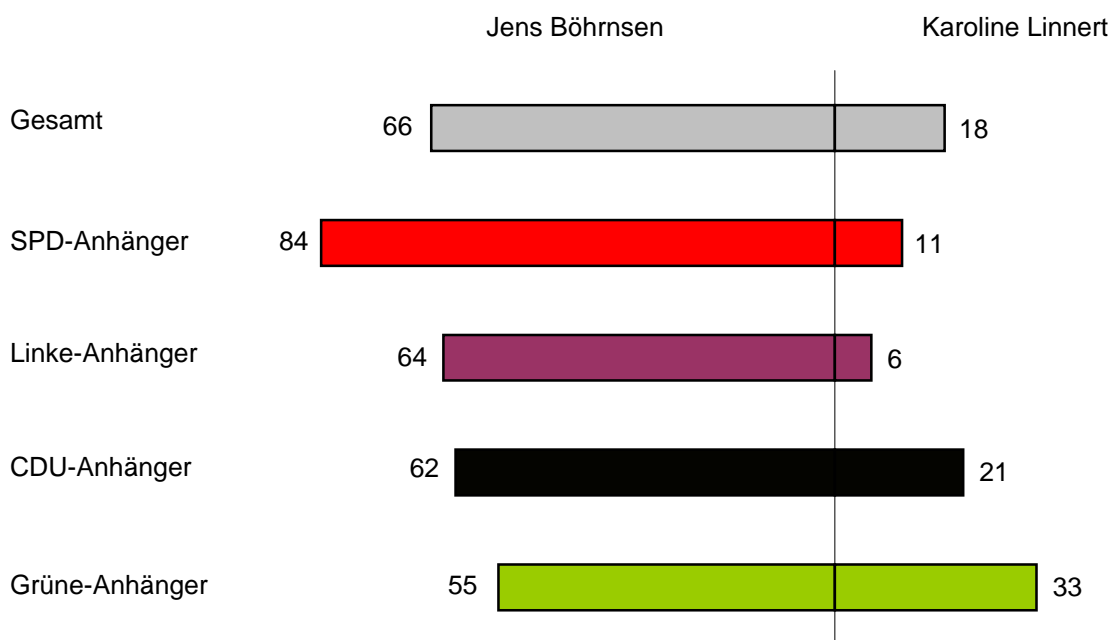
Wenn man den Bürgermeister bzw. die Bürgermeisterin in Bremen direkt wählen könnte, für wen würden Sie sich entscheiden: für Jens Böhrnsen oder für Karoline Linnert?



Fehlende Werte zu 100%: Kenne Böhrnsen, Linnert nicht/weiß nicht/keine Angabe: 10
Quelle: Infratest dimap, BremenTREND Mai 2011

Direktwahl Bürgermeister: Parteianhänger

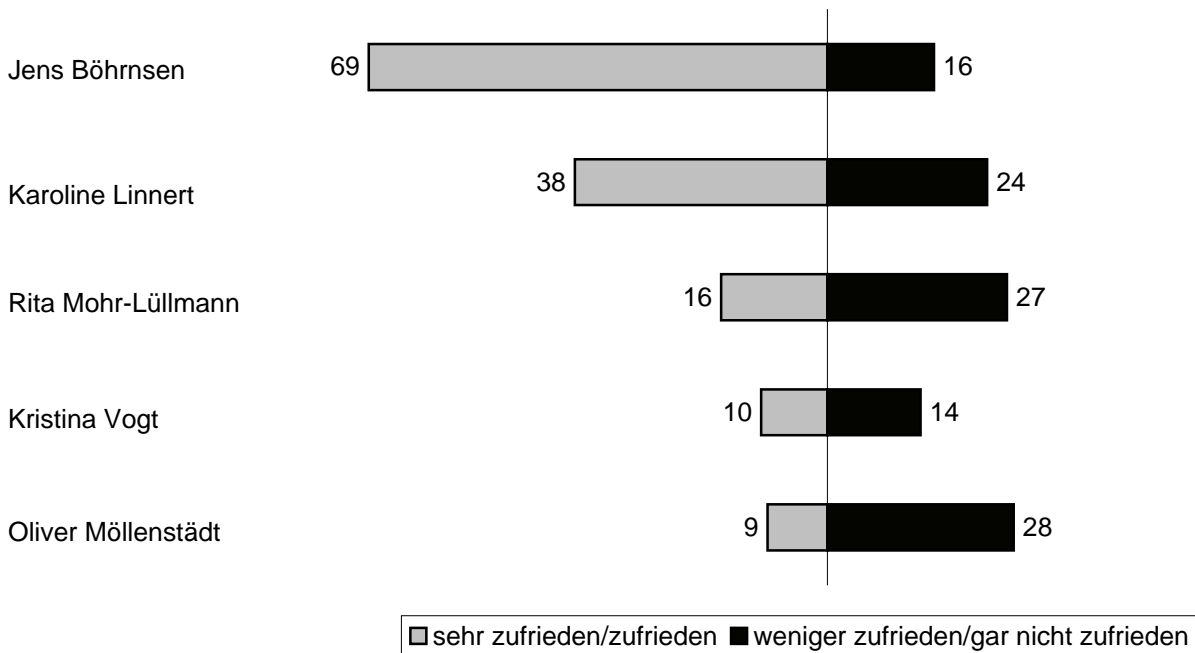
Wenn man den Bürgermeister bzw. die Bürgermeisterin in Bremen direkt wählen könnte, für wen würden Sie sich entscheiden: für Jens Böhrnsen oder für Karoline Linnert?



Fehlende Werte zu 100%: Kenne Böhrnsen, Linnert nicht/weiß nicht/keine Angabe/für keinen von beiden
Quelle: Infratest dimap, BremenTREND Mai 2011

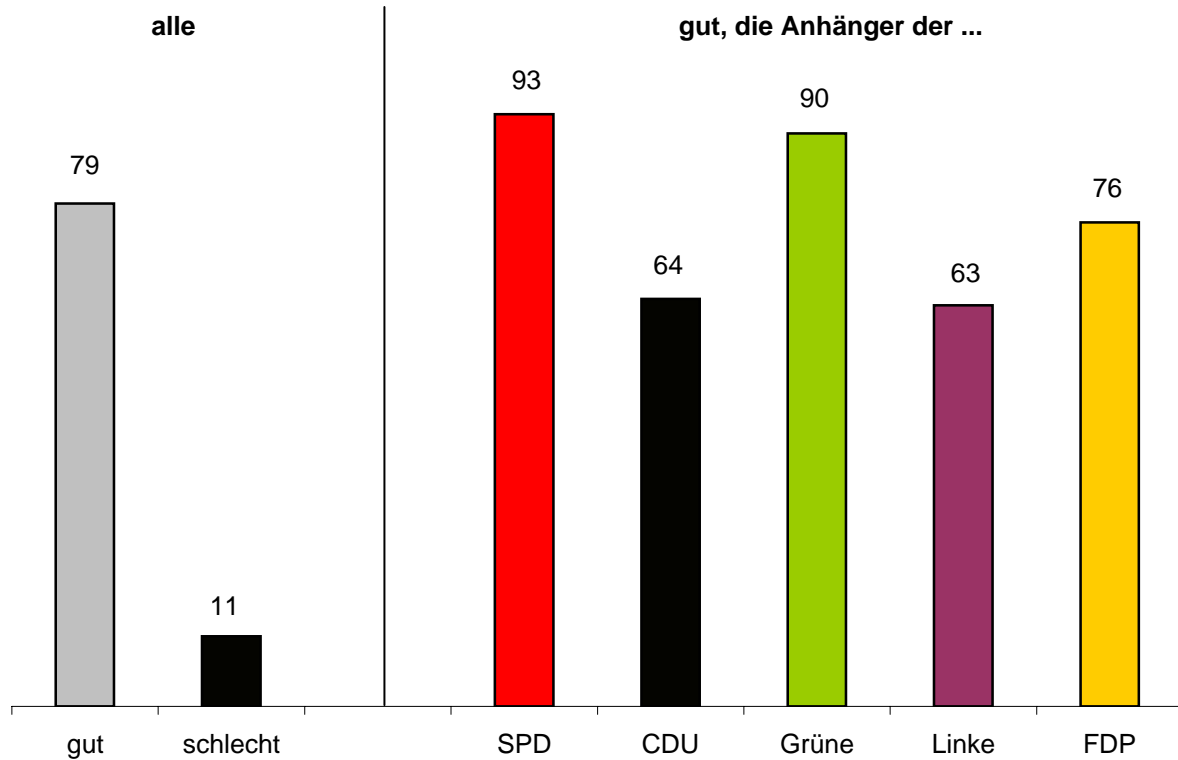
Politikerzufriedenheit

Ich nenne Ihnen nun einige Politikerinnen und Politiker. Bitte sagen Sie mir für jeden, inwieweit Sie mit dessen Arbeit zufrieden sind. Wenn Sie eine Person nicht kennen oder über sie kein Urteil abgeben können, sagen Sie mir das bitte.



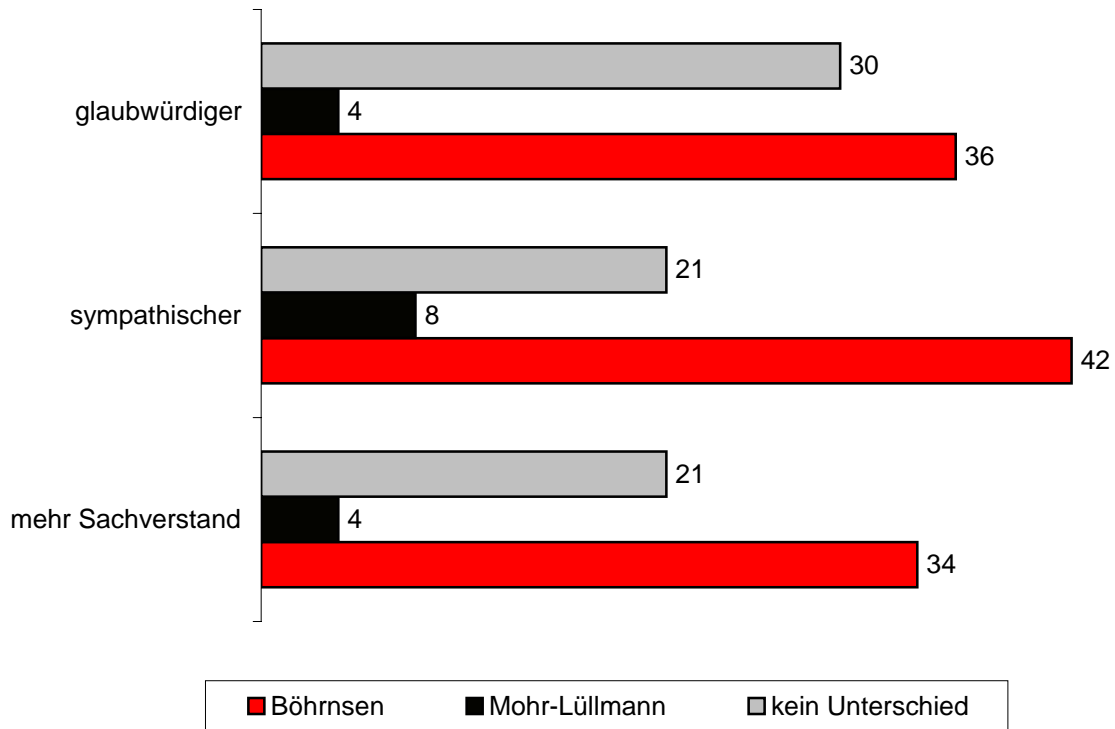
Quelle: Infratest dimap, BremenTREND Mai 2011

Regierungschef Jens Böhrnsen macht seine Sache eher ...



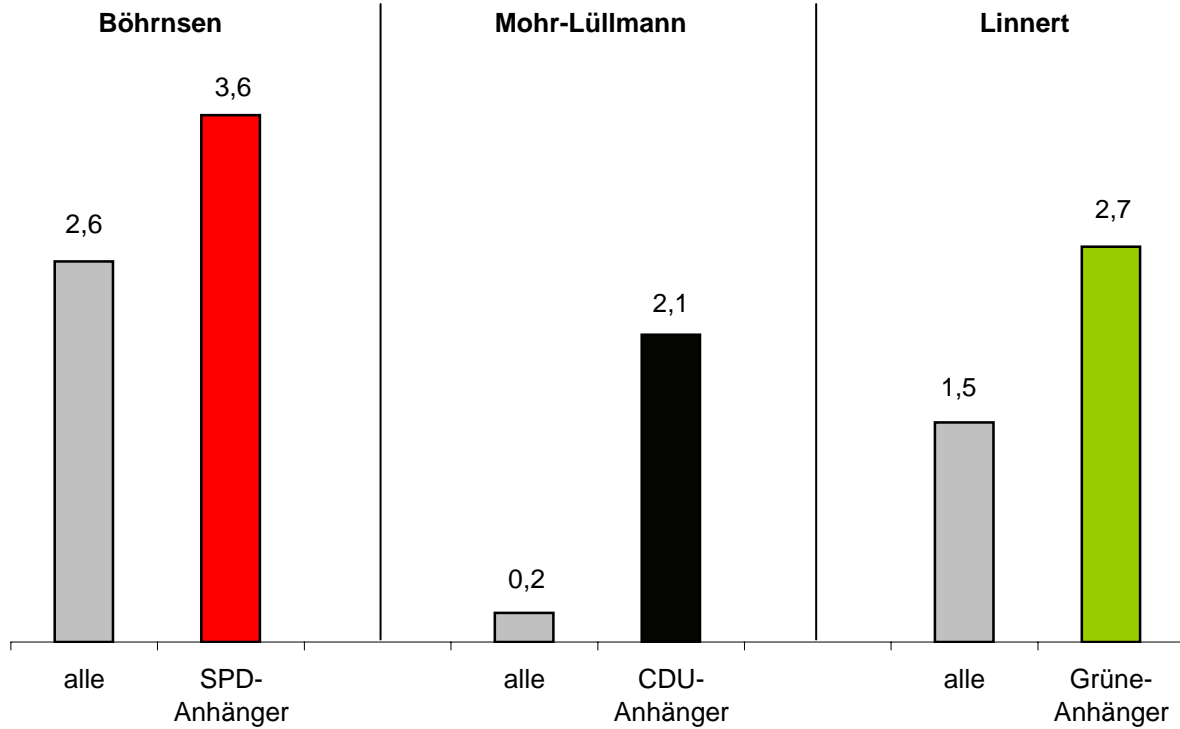
Quelle: Forschungsgruppe Wahlen, Bürgerschaftswahl in Bremen 22.05.11 - Blitz

Böhrnsen und Mohr-Lüllmann: wer ist.../wer hat...



Quelle: Forschungsgruppe Wahlen, Bürgerschaftswahl in Bremen 22.05.11 - Blitz

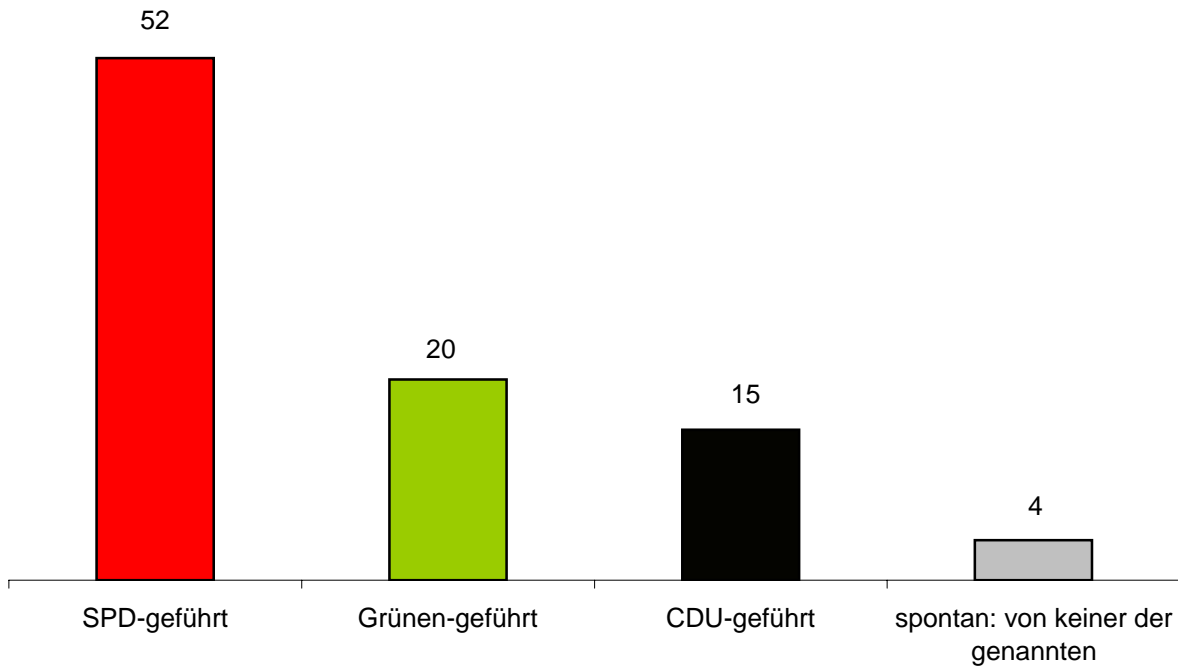
Bewertung der Spitzenkandidaten/-innen (Skala von +5 bis -5)



Quelle: Forschungsgruppe Wahlen, Bürgerschaftswahl in Bremen 22.05.11 - Blitz

Wechselstimmung: Wer soll den nächsten Senat führen?

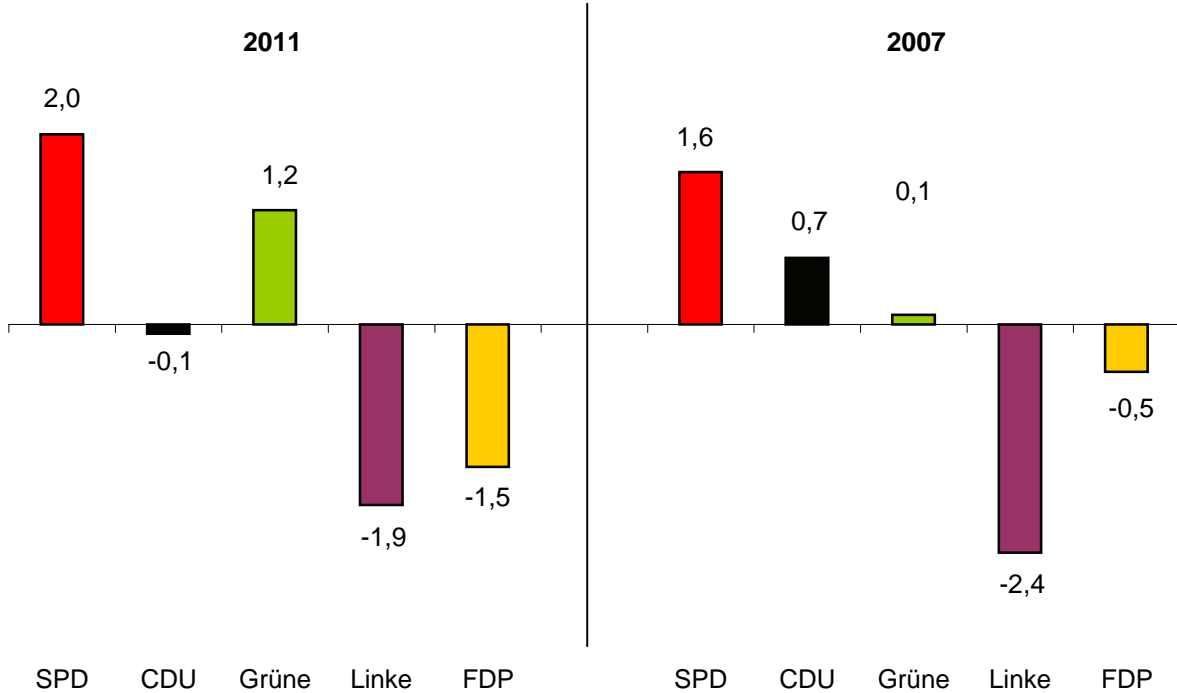
Wenn Sie an die Zeit nach der kommenden Landtagswahl denken: Sollte der nächste Senat wieder von der SPD geführt sein oder sollte er von der CDU geführt sein oder sollte er von den Grünen geführt sein?



Weiß nicht/keine Angabe/spontan: ist mir egal: 9
 Quelle: Infratest dimap, BremenTREND Mai 2011

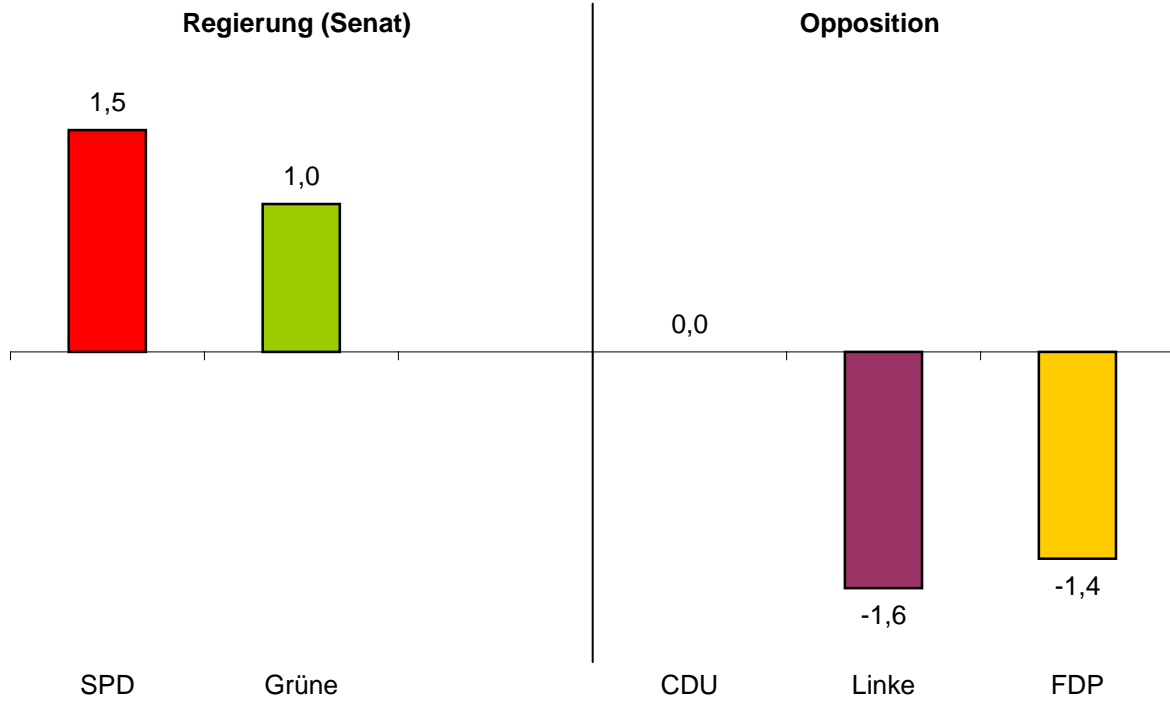
Bewertung der Parteien

(Skala von +5 bis -5)



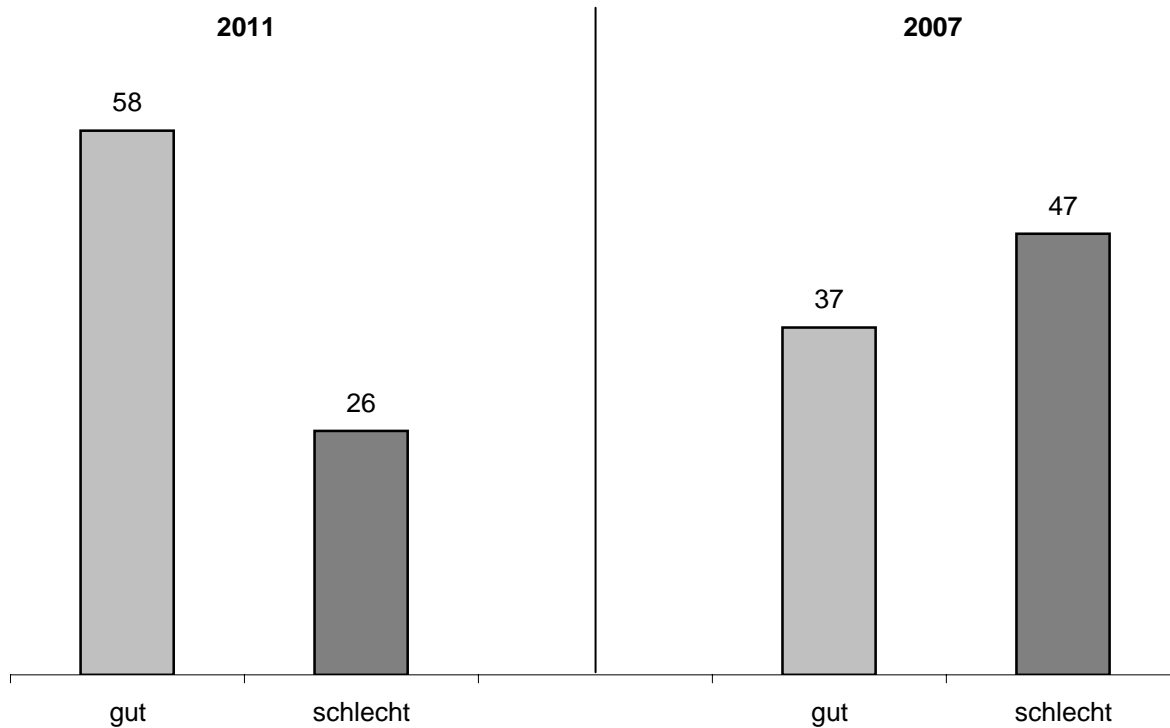
Quelle: Forschungsgruppe Wahlen, Bürgerschaftswahl in Bremen 22.05.11 - Blitz

Bewertung von Regierung und Opposition



Quelle: Forschungsgruppe Wahlen, Bürgerschaftswahl in Bremen 22.05.11 - Blitz

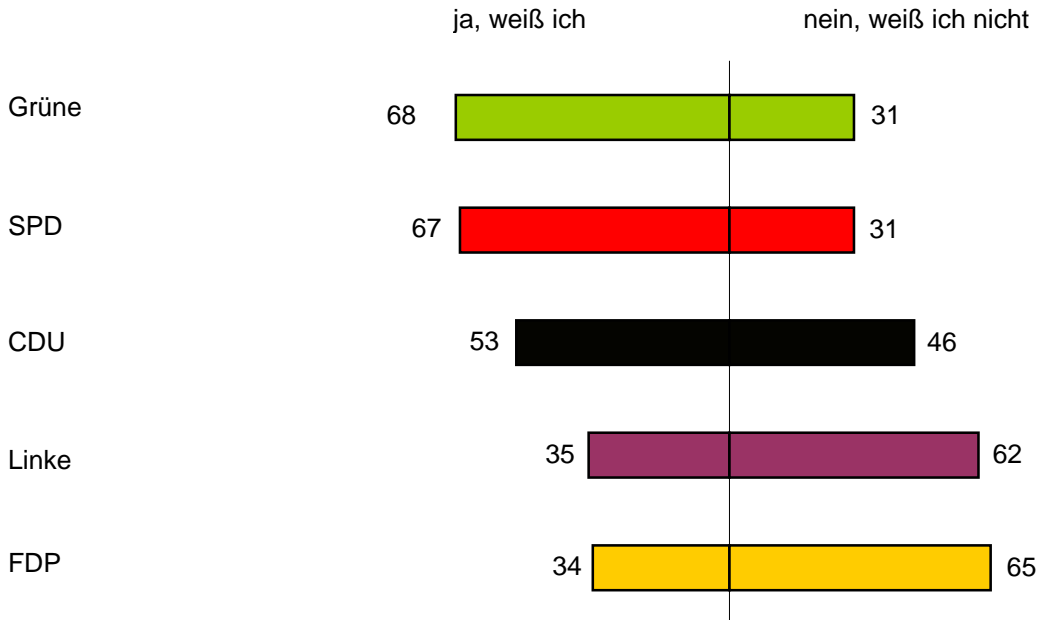
Eine Koalition aus SPD und Grünen finden:



Quelle: Forschungsgruppe Wahlen, Bürgerschaftswahl in Bremen 22.05.11 - Blitz

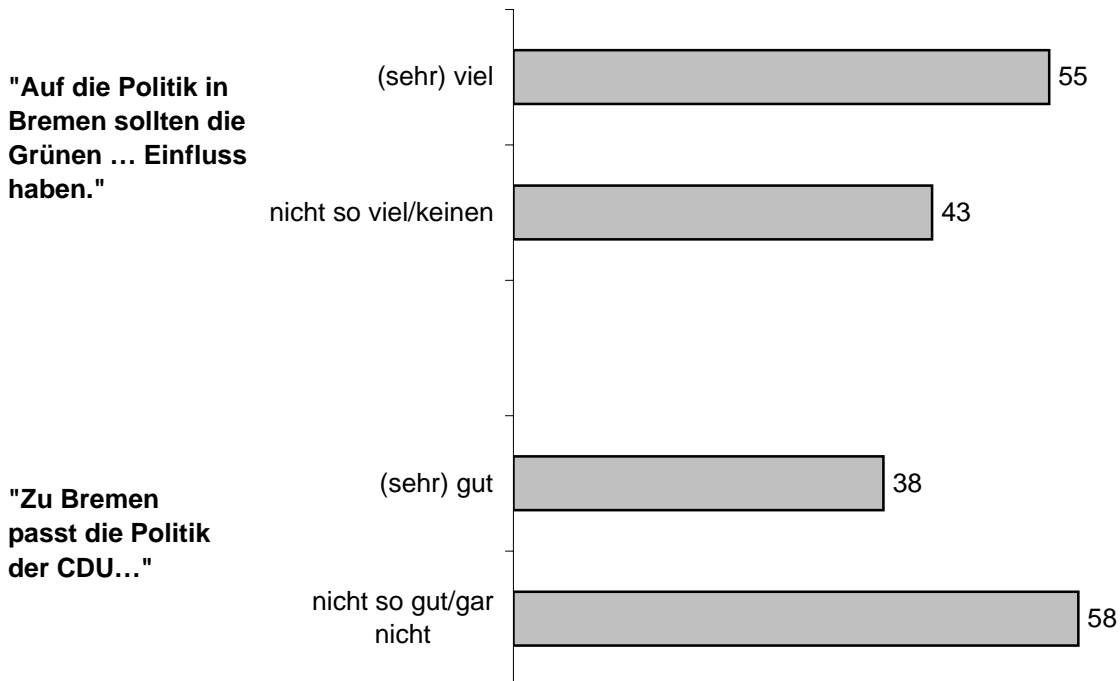
Kenntnis der Parteipositionen

Wenn Sie einmal an die Positionen der politischen Parteien in Bremen denken. Würden Sie dann sagen, dass Sie im Moment im Großen und Ganzen wissen, für welche politischen Inhalte die einzelnen Parteien stehen. Wie ist das mit...?



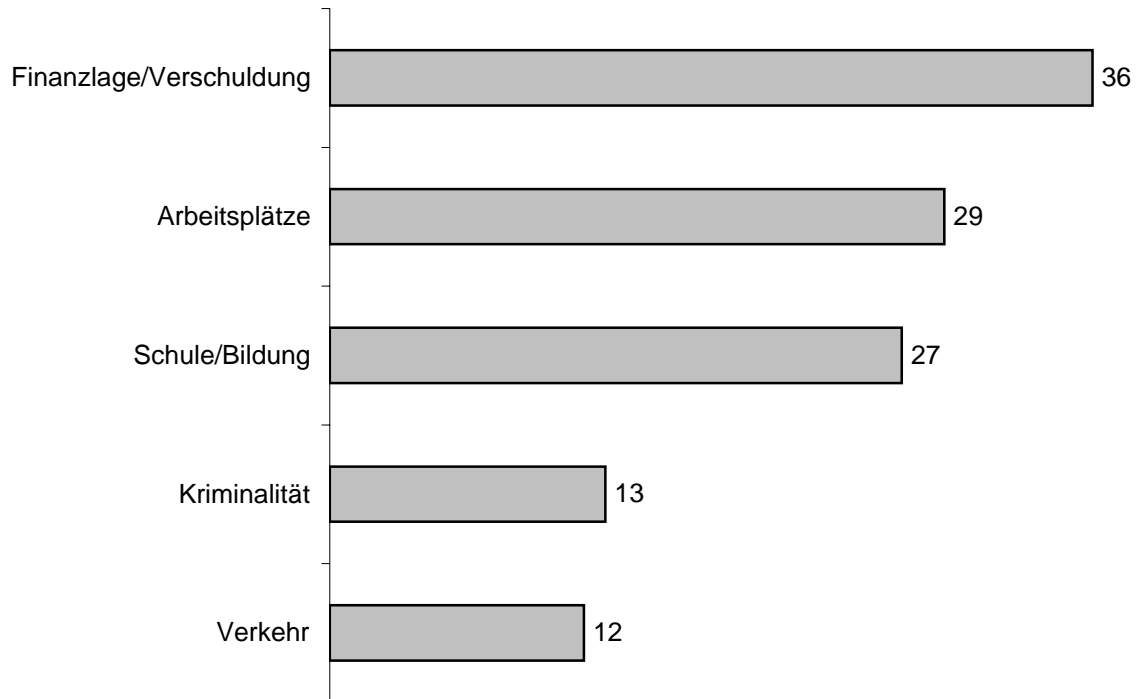
Fehlende Werte zu 100%: Weiß nicht/keine Angabe
 Quelle: Infratest dimap, BremenTREND Mai 2011

Aussagen zu den Parteien



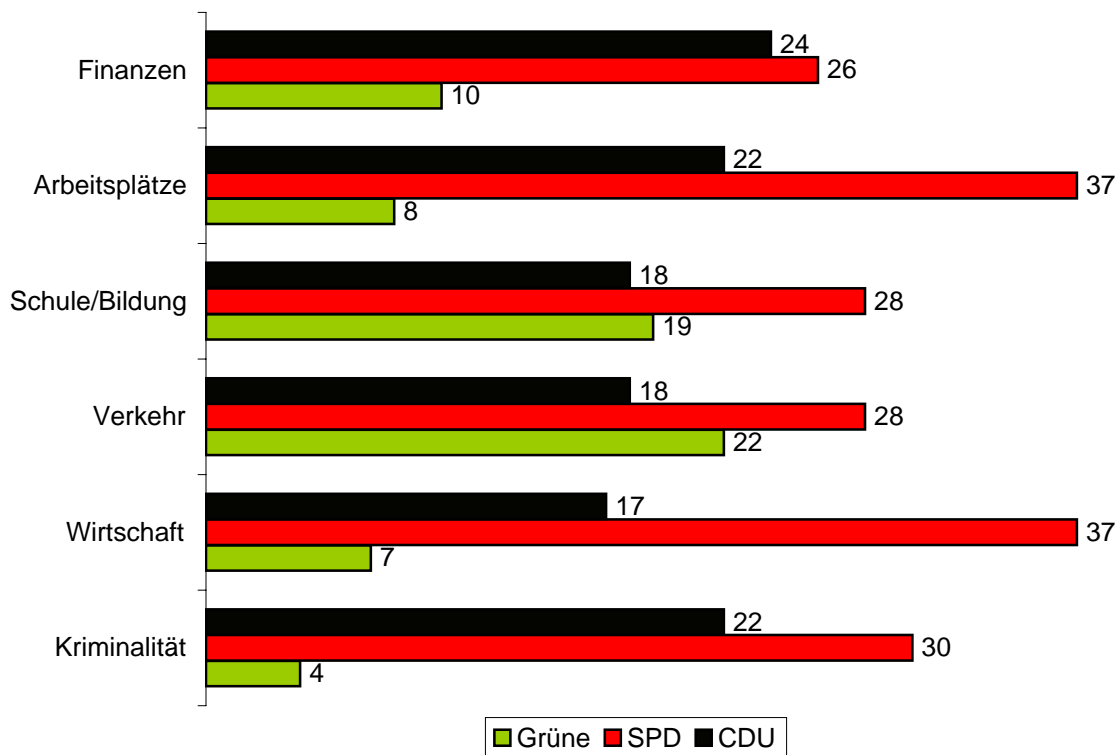
Quelle: Forschungsgruppe Wahlen, Bürgerschaftswahl in Bremen 22.05.11 - Blitz

Die wichtigsten Probleme



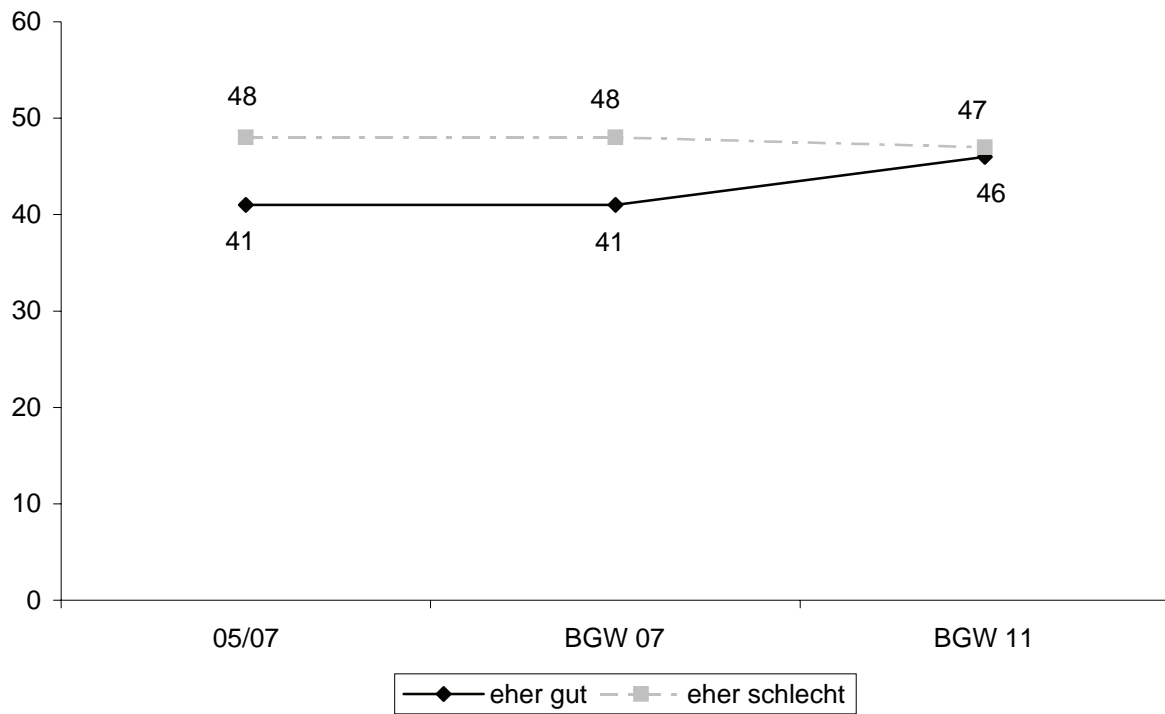
Quelle: Forschungsgruppe Wahlen, Bürgerschaftswahl in Bremen 22.05.11 - Blitz

Welche Partei löst die Probleme am besten ...



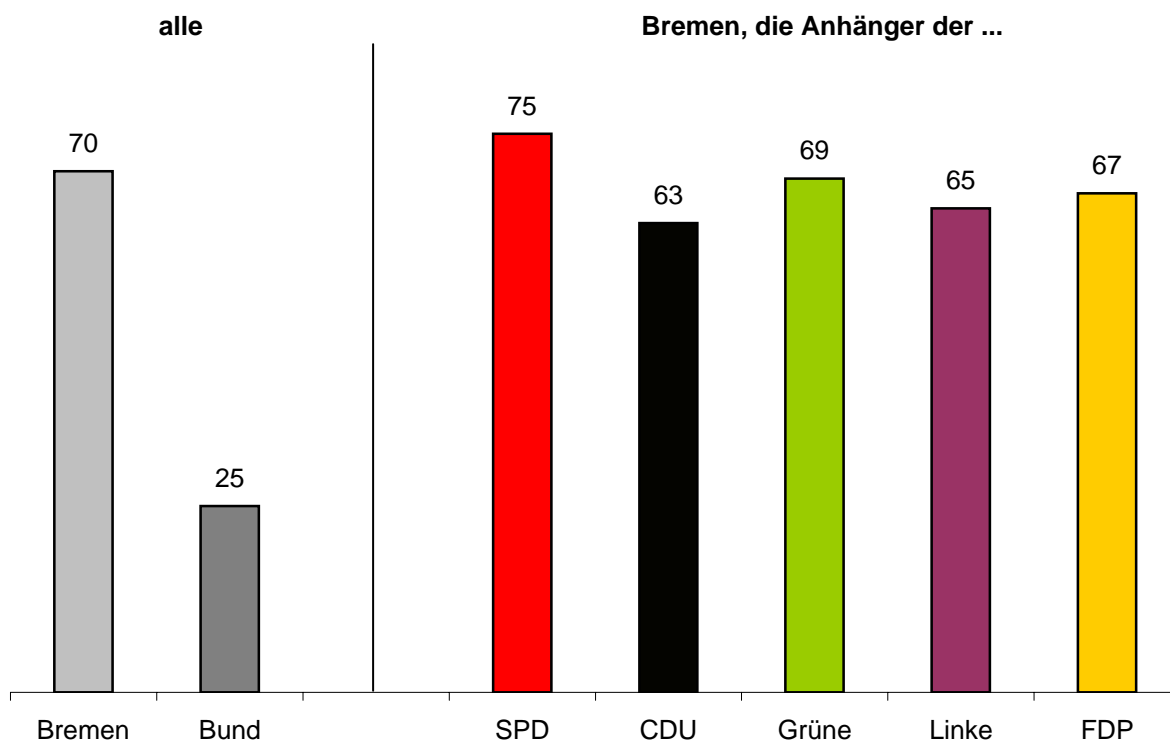
Quelle: Forschungsgruppe Wahlen, Bürgerschaftswahl in Bremen 22.05.11 - Blitz

Wie ist Bremen auf die Zukunft vorbereitet?



Quelle: Forschungsgruppe Wahlen, Bürgerschaftswahl in Bremen 22.05.11 - Blitz

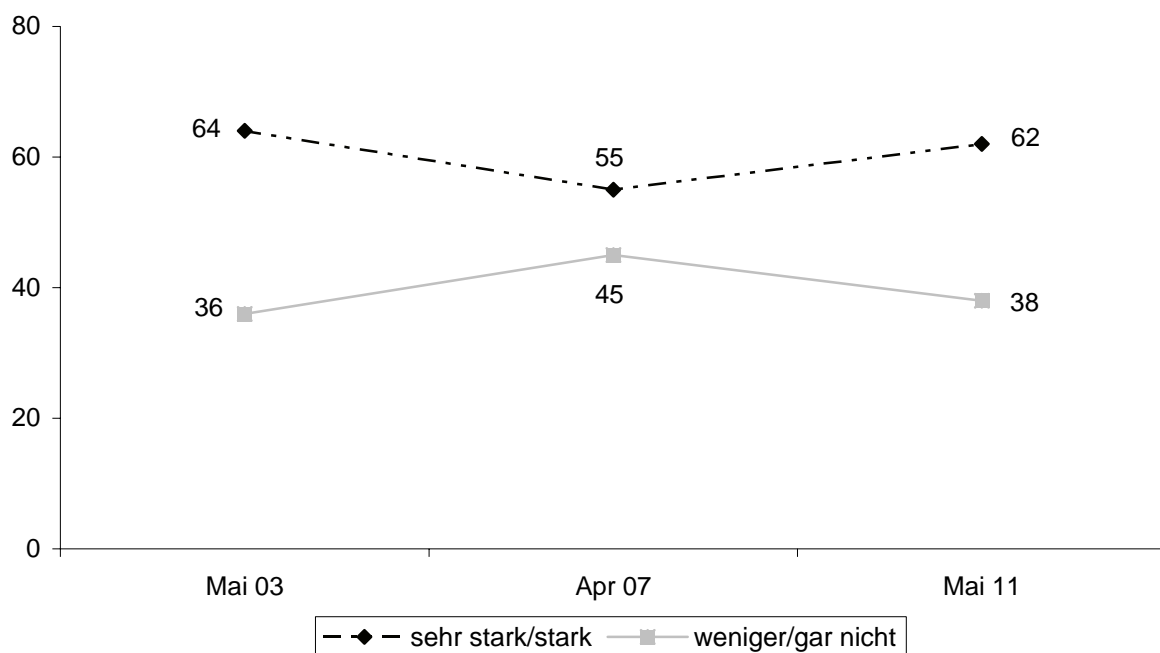
Wichtiger für die Wahlentscheidung: Politik in ...



Quelle: Forschungsgruppe Wahlen, Bürgerschaftswahl in Bremen 22.05.11 - Blitz

Interesse an der Bürgerschaftswahl

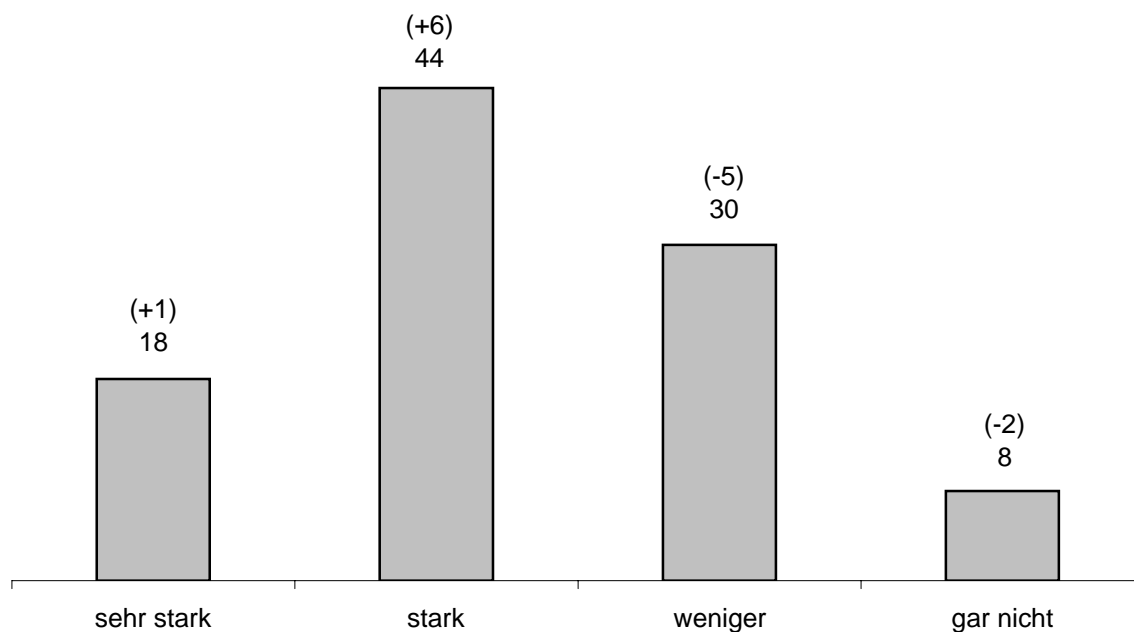
Wie stark interessieren Sie sich für die bevorstehende Bürgerschaftswahl in Bremen am 22. Mai?
Würden Sie sagen...



Fehlende Werte zu 100%: Weiß nicht/keine Angabe
Quelle: Infratest dimap, BremenTREND Mai 2011

Interesse an der Bürgerschaftswahl

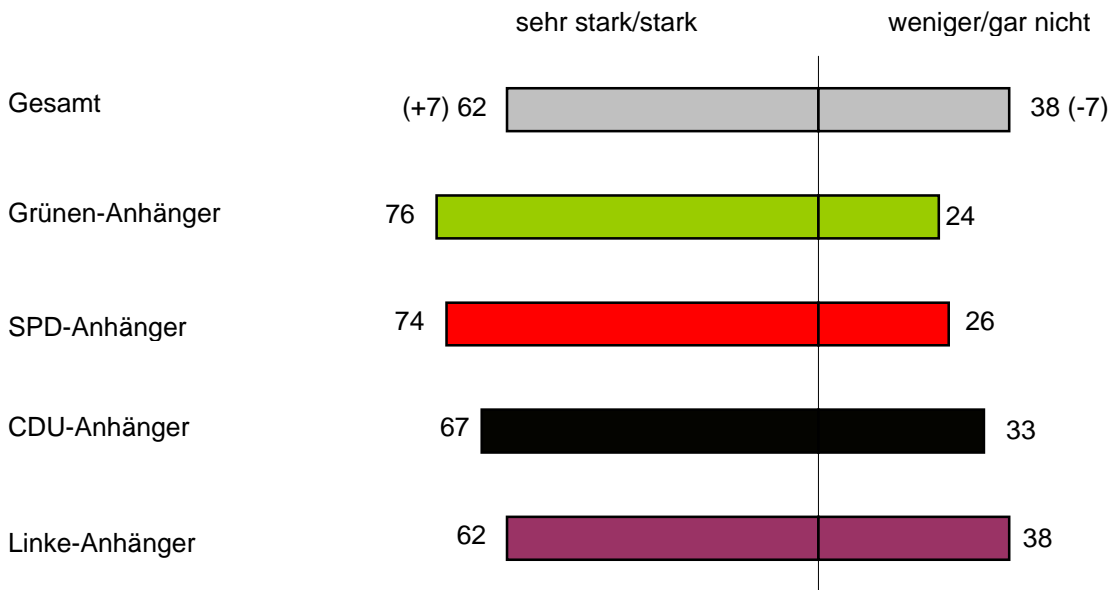
Wie stark interessieren Sie sich für die bevorstehende Bürgerschaftswahl in Bremen am 22. Mai?
Würden Sie sagen...?



Angaben in Klammern: Vergleich zur ARD-Kurzswelle April 2007
Weiß nicht/keine Angabe: 0 (±0)
Quelle: Infratest dimap, BremenTREND Mai 2011

Interesse an der Bürgerschaftswahl: Parteianhänger

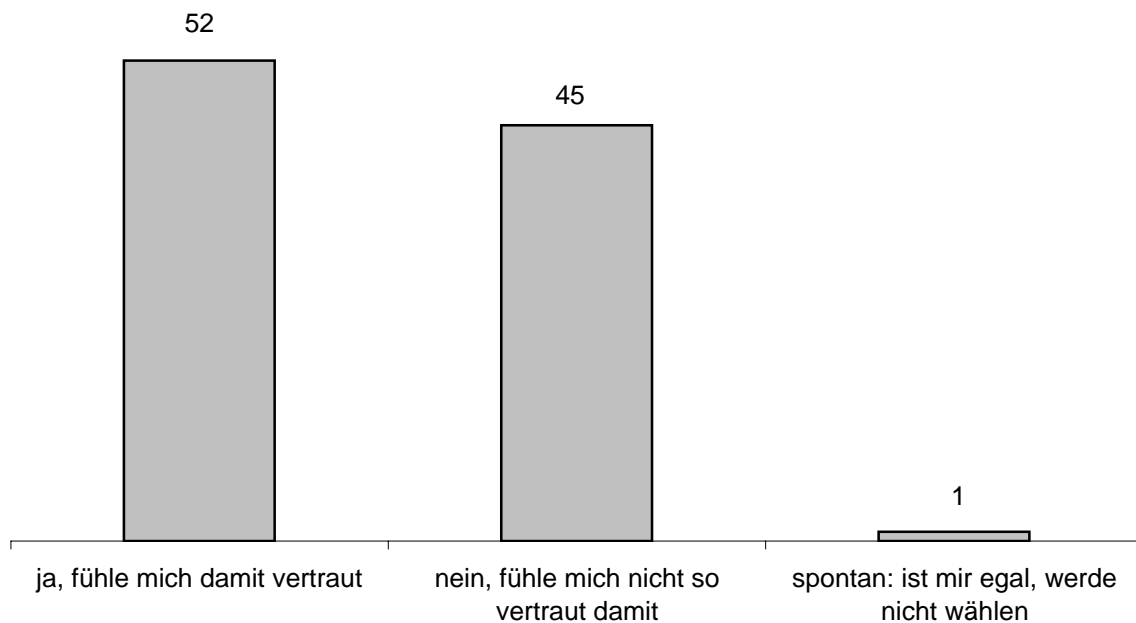
Wie stark interessieren Sie sich für die bevorstehende Bürgerschaftswahl in Bremen am 22. Mai?
Würden Sie sagen...?



Angaben in Klammern: Vergleich zur ARD-Kurzwoche April 2007
Fehlende Werte zu 100%: Weiß nicht/keine Angabe
Quelle: Infratest dimap, BremenTREND Mai 2011

Vertrautheit mit Wahlrecht

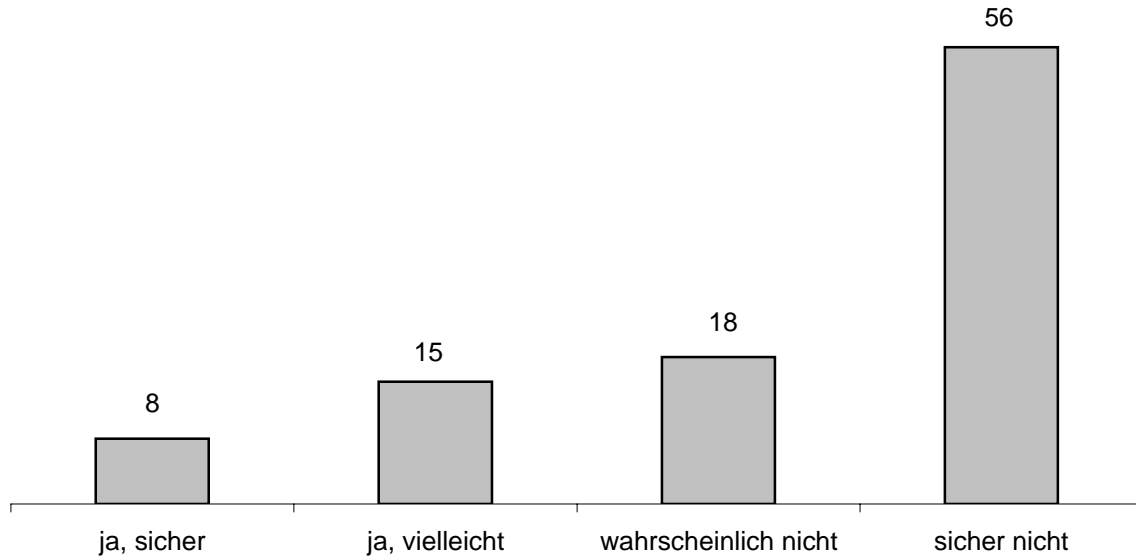
Bei der Bürgerschaftswahl gilt ein neues Wahlrecht. Sie haben dabei erstmals 5 Stimmen für die Parteien. Würden Sie sagen, Sie sind damit schon so vertraut, dass Sie damit gut zurechtkommen werden?



Weiß nicht/keine Angabe: 2
Quelle: Infratest dimap, BremenTREND Mai 2011

Potenzial der Wählervereinigungen: Bremen

Bei der Bürgerschaftswahl treten neben den bekannten Parteien folgende Listen in Bremen zur Wahl an. Dies sind die Bürger in Wut, Bremer & Bremerhavener Bürger Liste, Dialog Grundeinkommen, Bremer und Bremerhavener Wählergemeinschaft, Bremische Integrations-Partei Deutschlands, Freie Wähler Bremen. Können Sie sich prinzipiell vorstellen, bei der Bürgerschaftswahl eine dieser Listen zu wählen? Würden Sie sagen...?



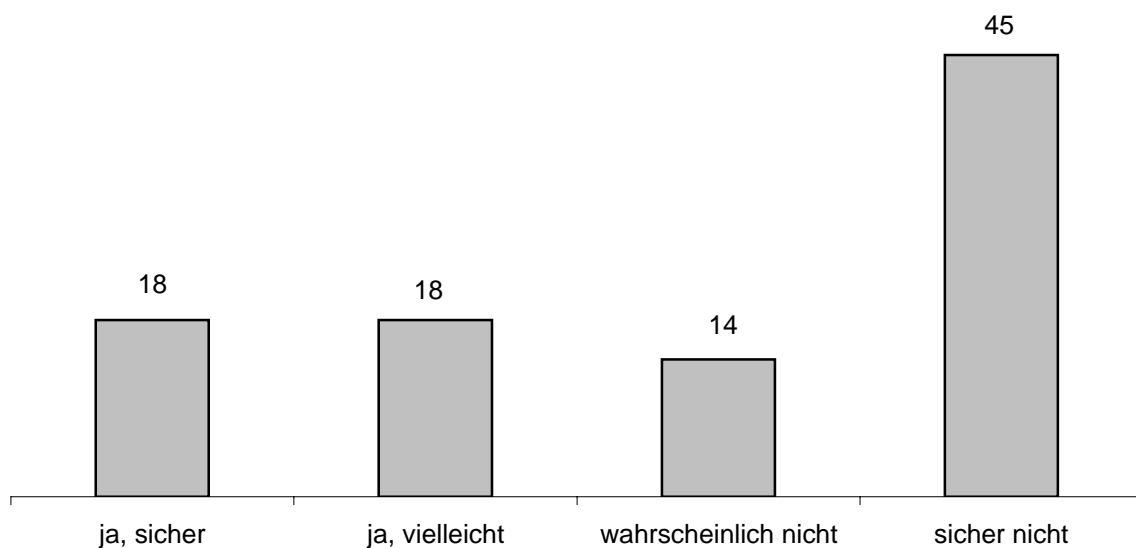
Basis: Befragte aus Bremen Stadt

Weiß nicht/keine Angabe: 3

Quelle: Infratest dimap, BremenTREND Mai 2011

Potenzial der Wählervereinigungen: Bremerhaven

Bei der Bürgerschaftswahl treten neben den bekannten Parteien folgende Listen in Bremerhaven zur Wahl an. Dies sind die Bürger in Wut, Bremer und Bremerhavener Wählergemeinschaft, Bremische Integrations-Partei Deutschlands, Für Bremerhaven, Protest der Bürger. Können Sie sich prinzipiell vorstellen, bei der Bürgerschaftswahl eine dieser Listen zu wählen? Würden Sie sagen...?



Basis: Befragte aus Bremerhaven

Weiß nicht/keine Angabe: 5

Quelle: Infratest dimap, BremenTREND Mai 2011



Tab. 8

Wahlbewerber/-innen für die Bürgerchaftswahl (Landtag) im Wahlbereich Bremen (68 Sitze)* am 22. Mai 2011
nach Personenstimmen
Endgültige Ergebnisse

Wahlvorschlag		Personenstimmen		Wahlvorschlag		Personenstimmen	
Listenplatz	Wahlbewerber/in	Rangplatz	insgesamt	Listenplatz	Wahlbewerber/in	Rangplatz	insgesamt
Liste 1: Sozialdemokratische Partei Deutschlands (SPD)				Liste 2: Christlich Demokratische Union Deutschlands (CDU)			
101	Böhmsen, Jens	m	1 143 807	201	Dr. Mohr-Lüllmann, Rita-Maria	w	1 43 256
102	Rosenkötter, Ingeborg	w	3 8 078	202	Röwekamp, Thomas	m	2 9 436
103	Mäurer, Ulrich	m	2 10 935	203	Motschmann, Elisabeth	w	4 3 431
104	Jürgens-Pieper, Renate	w	11 2 145	204	Kastendiek, Jörg	m	5 3 249
105	Tschöpe, Björn	m	16 1 682	205	Häsler, Luisa-Katharina	w	12 1 415
106	Holsten, Reiner	m	30 1 104	206	Strohmann, Heiko	m	19 807
107	Krümpfer, Petra	w	13 1 810	207	Grobien, Susanne	w	11 1 671
108	Weber, Christian	m	4 4 365	208	Dr. vom Bruch, Thomas	m	17 1 003
109	Ryglewski, Sarah	w	28 1 111	209	Neumeyer, Silvia	w	15 1 230
110	Reinken, Fritz-Dieter	m	27 1 183	210	Kau, Carl	m	16 1 105
111	Güngör, Mustafa	m	9 2 235	211	Ahrens, Sandra	w	13 1 370
112	Peters-Rehwinkel, Insa	w	22 1 283	212	Imhoff, Frank	m	7 2 281
113	Senkal, Emin	m	19 1 391	213	Piontkowski, Gabriela	w	3 3 592
114	Hiller, Ulrike	w	29 1 111	214	Hinners, Wilhelm	m	6 2 329
115	Garling, Karin	w	23 1 255	215	Bensch, Rainer	m	8 1 984
116	Liess, Max	m	54 455	216	Feldmann, Joachim	m	21 738
117	Grotheer, Antje	w	14 1 793	217	Dr. Yazici, Oguzhan	m	14 1 307
118	Weigelt, Helmut	m	7 2 521	218	Hornhues, Bettina	w	28 625
119	Kennard, Melanie	w	48 563	219	Speckert, Sandra	w	30 523
120	Caragiuli, Angelo	m	51 488	220	Meinke, Michael	m	31 477
121	Möhle, Klaus-Dieter	m	8 2 262	221	Hipp, Andreas	m	24 707
122	Schmidtke, Margitta	w	31 1 096	222	Eilers, Marco	m	37 347
123	Dennhardt, Jens	m	44 623	223	Reuter, Sabine	w	43 269
124	Erdinc, Sanem	w	33 1 036	224	Scharf, Detlef	m	18 830
125	Pohlmann, Jürgen	m	25 1 192	225	Grönert, Sigrid	w	10 1 864
126	Brumma, Winfried	m	18 1 393	226	Diekmeyer, Jürgen	m	32 466
127	Busch, Birgit	w	36 973	227	Plönnigs, Thomas	m	41 288
128	Hamann, Rainer	m	26 1 189	228	Dr. Conreder, Christian	m	26 638
129	Tuchel, Valentina	w	15 1 786	229	Seifert, Jens	m	47 212
130	Kasper, Reimund	m	39 865	230	Schwarz, Ralf	m	38 338
131	Gottschalk, Arno	m	5 3 546	231	Rohmeyer, Claas	m	9 1 913
132	Kröhl, Susanne	w	42 743	232	Ritter, Anke	w	40 330
133	Fabian, Markus	m	37 961	233	Schmidt-Hoppe, Barbara	w	25 690
134	Aytas, Ruken	w	20 1 326	234	Oehler, Stephan	m	39 335
135	Kottisch, Andreas	m	21 1 312	235	Dr. Knok, Daniel	m	33 446
136	Oppermann, Manfred	m	24 1 207	236	Meyer, Sabrina	w	35 385
137	Möbius, Renate	w	10 2 235	237	Wundersee, Bernd	m	20 764
138	Oppermann, Jens	m	43 672	238	Meinke, Annemarie	w	44 258
139	Treptow, Antje	w	50 544	239	Eckert, Elvira	w	46 222
140	Bullermann, Maren	w	47 571	240	Kräkel, Günter	m	45 245
141	Bolayela, Elombo	m	6 3 149	241	Matuschak, Ansgar	m	27 627
142	Bohle-Lawrenz, Karin	w	35 991	242	Otwiaska, Oliver	m	34 432
143	Stitz, Werner	m	45 600	243	Oehmke, Rolf	m	23 715
144	Konrad, Irmtraud	w	52 484	244	Holzappel, Norbert	m	36 374
145	Uhlig, Thomas	m	41 812	245	Omland, Maren	w	42 281
146	Gürlevik, Aydin	m	17 1 405	246	Feldmann, Alexander	m	29 536
147	Warnken, Linda	w	46 582	247	Kadach, Peter	m	48 142
148	Jahn, Uwe	m	59 336	248	Roskosch, Franz	m	22 723
149	Lauterbach-Wenig, Iris	w	53 483				
150	Pile, Kadriye	w	57 381		Zusammen	x	97 206
151	Vogelsang, Rolf	m	32 1 040				
152	Wontorra, Petra	w	40 841				
153	Seyrek, Mehmet	m	12 1 822				
154	Iletmis, Gülsen	w	55 398				
155	Tienken, Volker	m	56 396				
156	Dr. Korol, Martin	m	34 1 004				
157	Schüssler, Gabriele	w	61 282				
158	Jantzen, Björn	m	38 917				
159	Kästner, Dietmar	m	63 185				
160	Czock, Ramiro	m	64 89				
161	Güven, Mehmet	m	49 550				
162	Wehrs, Björn	m	60 333				
163	Beringer, Volker	m	58 364				
164	Brockmann, Jan	m	62 280				
	Zusammen	x	232 571				

* Jede Partei/Wählervereinigung kann höchstens so viele Wahlbewerber aufstellen, wie im jeweiligen Wahlbereich Sitze zu vergeben sind.
m = männlich. w = weiblich.



Noch. Tab. 8

**Wahlbewerber/-innen für die Bürgerchaftswahl (Landtag) im Wahlbereich Bremen (68 Sitze)* am 22. Mai 2011
nach Personenstimmen
Endgültige Ergebnisse**

Wahlvorschlag		Personenstimmen	
Listenplatz	Wahlbewerber/in	Rangplatz	insgesamt

Liste 6: Bürger in Wut (BIW)

601	Fincke, Werner	m	1	2 974
602	Laue, Annefriede	w	7	400
603	Rath, Frank	m	2	558
604	Monien, Anja	w	6	475
605	Meier, Oliver	m	3	550
606	Laue, Manfred	m	10	263
607	Hamen, Walter	m	11	258
608	Kiener, Günter	m	4	530
609	Hanstein, Sabine	w	12	209
610	Sociu, Harald-Cristian	m	8	383
611	Winkler, Bernd	m	9	318
612	Hanstein, Otmar	m	13	188
613	Janetzki, Veronika	w	5	487
Zusammen		x		7 593

Liste 7: Bremer & Bremerhavener Bürger Liste (BBL)

701	Woltemath, Uwe	m	1	586
702	Beier, Christian	m	4	199
703	Trottnow, Kay	m	5	197
704	Aschemann, Sabine	w	6	128
705	Wilm, Rolf	m	2	313
706	Thren, Jan-Martin	m	7	128
707	Stankewitz, Jens Nico	m	3	209
708	Woltemath, Regina	w	9	97
709	Aschemann, Björn	m	8	102
Zusammen		x		1 959

**Liste 8: Bremer Dialog – Freiheit, Gleichheit, Grundeinkommen
(Dialog Grundeinkommen)**

801	Hövenner, Jan	m	1	508
802	Kersten, Margarethe	w	2	460
803	Schwarting, Heiko	m	3	171
Zusammen		x		1 139

Liste 9: Bremer und Bremerhavener Wählergemeinschaft (B+B)

901	Busch, Michael	m	1	644
902	Bläschke, Thomas	m	3	465
903	Wülbers, Insa	w	12	170
904	Adamietz, Axel	m	5	397
905	Rößler, Friedrich	m	6	381
906	Fasche, Lüder	m	2	506
907	Plötner, Robert	m	4	425
908	Schmidt, Birthe	w	9	205
909	Haller, Frank	m	7	346
910	Dopatka, Friedrich-Wilhelm	m	10	196
911	Meyer, Carsten	m	13	158
912	Dencker, Dettmar	m	11	181
913	Bolte, Thomas	m	14	149
914	Haller, Maria-Helene	w	17	123
915	Dr. Griesche, Dettlef	m	18	76
916	Heeren, Jens	m	19	63
917	Esderts, Nicole	w	21	45
918	Dr. Riedel, Hubertus	m	8	298
919	Brinkmann, Irene	w	20	53
920	Kruse, Jens	m	15	134
921	Dähn, Sara	w	16	128
Zusammen		x		5 143

Wahlvorschlag		Personenstimmen	
Listenplatz	Wahlbewerber/in	Rangplatz	insgesamt

Liste 10: Bremische Integrations-Partei Deutschlands (BIP)

1001	Albayrak, Levent	m	2	332
1002	Dr. Teker, Hüseyin	m	4	224
1003	Teker, Ugur	m	9	71
1004	Sereflioglu, Bünyamin	m	6	160
1005	Ergülen, Cemal	m	8	90
1006	Killi, Zekiye	w	5	194
1007	Yesilyurt, Osman	m	3	316
1008	Eyvazoglu, Nevin	w	1	365
1009	Baykul, Onur	m	7	114
1010	Seplin, Meltem	w	10	68
1011	Yayingüül, Petek**	w	12	50
1012	Ali, Zeliha**	w	11	62
Zusammen**		x		2 046

Liste 11: FREIE WÄHLER BREMEN

1101	Altwater, Friedhelm	m	3	138
1102	Könnecke, Maria-Ilona	w	4	88
1103	Könnecke, Wolf-Dieter	m	1	183
1104	Heitmann, Oliver	m	2	155
Zusammen		x		564

Liste 13: Nationaldemokratische Partei Deutschlands (NPD)

1301	Faust, Matthias	m	1	894
1302	Ronstadt, Karlo	m	3	321
1303	Budina, Elfriede	w	5	193
1304	Lampe, Dirk	m	4	293
1305	Humpe, Sascha	m	2	374
1306	Wickmann, Karl	m	6	188
Zusammen		x		2 263

Liste 14: Piratenpartei Deutschland (PIRATEN)

1401	Sturm, Erich	m	2	740
1402	Vogtländer, Arend	m	1	820
1403	Schomacker, Sven	m	3	505
1404	Groos, Volker	m	5	341
1405	Kolbe, Johannes	m	4	343
1406	Laupichler, Stephan	m	7	176
1407	Conrad, Bernhard Christian	m	6	192
Zusammen		x		3 117

Liste 16: Rentnerinnen und Rentner Partei (RRP)

1601	Gäthje, Uwe	m	1	686
1602	Bergmann, Günter	m	5	452
1603	Sönmez, Hakan	m	6	191
1604	Knoche, Ingo	m	4	461
1605	Drewes, Hans	m	3	468
1606	Kandaz, Fethi	m	7	184
1607	Rupp, Günther	m	2	505
Zusammen		x		2 947

Stadt Bremen**

474 324

* Jede Partei/Wählervereinigung kann höchstens so viele Wahlbewerber aufstellen, wie im jeweiligen Wahlbereich Sitze zu vergeben sind.

** Einschl. 112 Personenstimmen für zwei Unionsbürgerinnen im Wahlbereich Bremen, die gemäß § 4 Absatz 2 BremWahlG ausschließlich zur Stadtbürgerschaft wählbar sind.
m = männlich. w = weiblich.

Tab. 9 Korrekturblatt, Stand 21.06.2011.

Die Korrekturen beziehen sich auf die Personenstimmen der Wahlbewerber/-innen im Wahlbereich Bremerhaven und die daraus abgeleiteten Rangplätze.

Wahlbewerber/-innen für die Bürgerchaftswahl (Landtag) im Wahlbereich Bremerhaven (15 Sitze)* am 22. Mai 2011
nach Personenstimmen
Endgültige Ergebnisse

Wahlvorschlag		Personenstimmen		Wahlvorschlag		Personenstimmen			
Listenplatz	Wahlbewerber/in	Rangplatz	insgesamt	Listenplatz	Wahlbewerber/in	Rangplatz	insgesamt		
Liste 1: Sozialdemokratische Partei Deutschlands (SPD)				Liste 9: Bremer und Bremerhavener Wählergemeinschaft (B+B)					
101	Günthner, Martin	m	1	5 248	901	Laue, Lars-Uwe	m	2	183
102	Böschchen, Sybille	w	2	2 297	902	Stahl, Dierk	m	1	286
103	Tsartilidis, Elias	m	4	1 246	903	Yesil, Sinan	m	5	133
104	Mahnke, Manuela	w	6	1 125	904	Watzkat, Maren	w	3	147
105	Schildt, Frank	m	3	1 964	905	Supp, Horst	m	6	57
106	Jägers, Wolfgang	m	5	1 213	906	von Kampen, Günther	m	4	136
107	Zöller, Ilisabe	w	12	447		Zusammen	x		942
108	Kirschstein, Werner	m	8	872	Liste 10: Bremische Integrations-Partei Deutschlands (BIP)				
109	Jäschke, Petra	w	9	848	1001	Teker, Öykü	w	2	219
110	Öztürk, Patrick	m	7	980	1002	Aydin, Atila	m	1	411
111	Rohde, Friedrich	m	10	786		Zusammen	x		630
112	Pijetlovic, Denis	m	11	700	Liste 12: Für Bremerhaven				
	Zusammen	x		17 726	1201	Müller, Walter	m	1	293
Liste 2: Christlich Demokratische Union Deutschlands (CDU)				Liste 13: Nationaldemokratische Partei Deutschlands (NPD)					
201	Ravens, Bernd-Albert	m	1	3 240	1301	Pühse, Jens	m	1	303
202	Bödeker, Paul	m	2	2 983	1302	Görmann, Horst	m	3	190
203	Allers, Silke	w	4	1 411	1303	Lesch, Walter	m	2	196
204	Nestler, Harry	m	5	1 000	1304	Wolf, Sylvio	m	4	111
205	Brackmann, Karl	m	7	736	1305	Frohn, Heinz	m	6	78
206	Brümmer, Brigitte	w	6	843	1306	Müller, Heinrich	m	5	93
207	Knäpper, Erwin	m	3	1 675		Zusammen	x		971
208	Bergen, Ralf	m	8	516	Liste 14: Piratenpartei Deutschland (PIRATEN)				
	Zusammen	x		12 404	1401	Tants, Mario	m	1	295
Liste 3: BÜNDNIS 90/DIE GRÜNEN (GRÜNE)				Liste 15: Protest der Bürger (PdB)					
301	Dogan, Sülmez	w	1	4 043	1501	Tittmann, Siegfried	m	1	569
302	Willmann, Frank	m	4	1 314	1502	Wolf, Anatoli	m	2	87
303	Hoch, Doris	w	3	1 391	1503	Zotter, Heiko	m	3	66
304	Näth, Carola	w	6	931		Zusammen	x		722
305	Dr. Eversberg, Ulf	m	2	3 114	Liste 16: Rentnerinnen und Rentner Partei (RRP)				
306	Lukaßen, David	m	7	761	1601	Curti, Robert	m	1	399
307	Pletz, Peter	m	5	1 200	1602	Saße, Marie-Luise	w	2	360
	Zusammen	x		12 754		Zusammen	x		759
Liste 4: DIE LINKE (DIE LINKE)				Stadt Bremerhaven					
401	Imlau, Maja	w	3	403					58 289
402	Sarnow, Rebecca	w	2	470	Liste 6: Bürger in Wut (BIW)				
403	Schwalbach, Jörn	m	1	537	601	Timke, Jan	m	1	3 409
	Zusammen	x		1 410	602	Groß, Torsten	m	2	707
Liste 5: Freie Demokratische Partei (FDP)				Liste 7: Bürger in Wut (BIW)					
501	Ella, Mark	m	1	1 594	603	Dahl, Klaus	m	5	208
502	Freemann, Bernd	m	2	280	604	Grotstück, Heinrich	m	4	270
503	Schomaker, Mareile	w	3	192	605	Meyer, Peter	m	10	115
504	Dr. Hilz, Hauke	m	4	181	606	Schuster, Sascha	m	3	399
505	Schomaker, Bernd	m	5	181	607	Grotheer, Malte	m	7	180
	Zusammen	x		2 428	608	Matheja, Ralf	m	6	187
Liste 6: Bürger in Wut (BIW)				Liste 8: Bürger in Wut (BIW)					
601	Timke, Jan	m	1	3 409	801	Wolff, Ingrid	w	1	1 000
602	Groß, Torsten	m	2	707	802	Wolff, Ingrid	w	2	1 000
603	Dahl, Klaus	m	5	208	803	Wolff, Ingrid	w	3	1 000
604	Grotstück, Heinrich	m	4	270	804	Wolff, Ingrid	w	4	1 000
605	Meyer, Peter	m	10	115	805	Wolff, Ingrid	w	5	1 000
606	Schuster, Sascha	m	3	399	806	Wolff, Ingrid	w	6	1 000
607	Grotheer, Malte	m	7	180	807	Wolff, Ingrid	w	7	1 000
608	Matheja, Ralf	m	6	187	808	Wolff, Ingrid	w	8	1 000
609	Goerke, Günter	m	11	110	809	Wolff, Ingrid	w	9	1 000
610	Heins, Michael	m	12	92	810	Wolff, Ingrid	w	10	1 000
611	Janetzki, Melissa	w	9	129	811	Wolff, Ingrid	w	11	1 000
612	Rauch, Dennis	m	8	148	812	Wolff, Ingrid	w	12	1 000
613	Stahl, Mario	m	13	81	813	Wolff, Ingrid	w	13	1 000
	Zusammen	x		6 035		Zusammen	x		13 000

* Jede Partei/Wählervereinigung kann höchstens so viele Wahlbewerber aufstellen, wie im jeweiligen Wahlbereich Sitze zu vergeben sind.
m = männlich. w = weiblich.