



Konrad  
Adenauer  
Stiftung

**asis**

**IDRC**



**CRDI**

# 49<sup>a</sup>. Encuesta Empresarial

Resultados a abril de 2011

Realizado por

Departamento de Investigación y Consultoría Económica de ASIES

El estudio se realizó mediante una subvención del Centro Internacional de Investigaciones para el Desarrollo, Canadá, bajo la Iniciativa Think Tank.

## Índice

|   |           |
|---|-----------|
| <b>A. Presentación .....</b>  | <b>4</b>  |
| <b>B. ¿Qué variables mide la encuesta empresarial? .....</b>                            | <b>6</b>  |
| <b>C. ¿Qué es el saldo de opinión? .....</b>  | <b>6</b>  |
| <b>D. ¿Qué significan los intervalos de confianza? .....</b>                            | <b>6</b>  |
| <b>D. Resultados por indicador .....</b>  | <b>7</b>  |
| Producción .....  | 7         |
| Ingresos .....  | 8         |
| Empleo .....  | 9         |
| Inversión en maquinaria y equipo .....  | 10        |
| Salarios pagados a los trabajadores .....   | 11        |
| Precios de venta .....  | 12        |
| Costos .....  | 13        |
| Situación económica del país .....  | 14        |
| <b>E. Resultados globales del saldo de la variables producción .....</b>                | <b>15</b> |
| Producción total .....  | 15        |
| Producción Expectativas .....   | 15        |
| <b>F. Resultados del saldo de la variable de producción por sector económico .....</b>  | <b>15</b> |
| Industria manufacturera .....   | 15        |
| Comercio .....  | 15        |
| Servicios a las empresas .....  | 15        |
| Servicios a los hogares .....   | 15        |
| Otras actividades económicas .....  | 15        |
| <b>F. Resultados del saldo de la variable de producción por tamaño de empresa .....</b> | <b>16</b> |
| Micro .....   | 16        |
| Pequeña .....   | 16        |
| Mediana .....   | 16        |
| Grande .....  | 16        |
| <b>G. Temas adicionales .....</b>   | <b>17</b> |
| La importancia en la estabilidad de las finanzas públicas .....                         | 17        |
| Percepción de los empresarios respecto a los impuestos y el Estado ....                 | 18        |
| Percepción de los empresarios sobre la Responsabilidad Social Empresarial .....         | 19        |
| <b>H. Anexos .....</b>  | <b>20</b> |
| <b>I. Cuadro de estadísticas .....</b>  | <b>26</b> |

## **A. Presentación de resultados a abril de 2011**

Cada tres meses el equipo de encuestadores de ASIES contacta, vía telefónica, a las empresas guatemaltecas que se anuncian en el directorio telefónico. De esta manera, se busca conocer las percepciones de los micro, pequeños, medianos y grandes empresarios sobre la evolución de su actividad productiva.

El presente informe muestra los resultados del 49<sup>a</sup>. Encuesta Empresarial, para la cual se consultaron a 611 empresarios pertenecientes a diversas ramas de la actividad económica.

### **El comportamiento de la producción y empleo muestran que el crecimiento económico no se ha fortalecido**

La evolución del nivel de producción, una de las principales variables de análisis, permite determinar que el crecimiento económico no se ha fortalecido suficientemente, lo que parece congruente con las dudas imperantes en torno a la recuperación de la economía a nivel mundial. En el mes de abril de 2011, el número de empresas que disminuyó su producción sigue siendo mayor al número de empresas que aumentó su producción respecto abril de 2010.

Sin embargo, los datos desagregados por rama de actividad permiten observar que las empresas dedicadas al comercio y la clasificación denominada “otras actividades” fueron las que mostraron resultados más favorables en cuanto a la evolución de esta variable, con saldos de opinión interanuales que ascendieron a 13% y 22%, respectivamente. Mientras que aquellas empresas al servicio de otras empresas reflejaron un panorama desfavorable a causa de una caída en el saldo de opinión.

En lo que se refiere a la percepción por tamaño de empresa, se observa que las micro, pequeñas y medianas empresas (MIPYME) han mejorado su percepción interanual. Las compañías que pertenecen a las tres clasificaciones muestran un escenario positivo y al alza, mientras que las empresas grandes experimentaron un saldo de opinión de la variable producción negativo, lo que significa una caída respecto a la encuesta anterior.

Esta diferencia de resultados, por tamaño de empresa, lleva a examinar los resultados de la variable empleo. Aunque el número de empresas que reportó haber contratado personal superó a aquel que disminuyó plazas laborales, el efecto neto de creación de nuevos trabajos es negativo. Es decir, que muy probablemente, un número considerable de MIPYME aumentó sus empleados pero las empresas grandes, que cuentan con más de 50 empleados, realizaron amplias reducciones de personal que ocasionaron un efecto global neto negativo. Como resultado, de abril de 2009 a abril de 2010, se perdieron aproximadamente 10,450 plazas laborales.

Por otro lado resalta la evolución de las variables de precios de venta y costos de las empresas. Para los seis meses siguientes al mes de abril de 2011, un

28% de los empresarios manifestó que aumentará sus precios al público; un 67% los mantendrá y un 3% los disminuirá. Estas proporciones de respuesta hacen pensar que en los próximos meses el país podría estar enfrentando nuevas presiones inflacionarias.

Asimismo, más de la mitad de los empresarios encuestados consideran que sus costos aumentarán en los seis meses siguientes al mes de abril de 2011. En esta respuesta subyace la expectativa del comportamiento futuro de los precios del petróleo, gasolinas, alimentos y otras materias primas.

### **Temas adicionales**

Respecto al conocimiento de los empresarios sobre las reformas fiscales, la mayoría (59.6%) tiene conocimiento del tema, mientras el 40.4% aún no ha escuchado algo al respecto. En congruencia, se le solicitó a los entrevistados que indicaran cuál sería la solución para la compleja situación de las finanzas públicas, las de mayor aceptación van dirigidas a reducir los gastos e incrementar la transparencia en los mismos.

Finalmente se consideró importante indagar sobre los temas de Responsabilidad Social Empresarial, los resultados reflejan que la percepción de los empresarios sobre el tema es positiva para sus actividades productivas, ya que lo consideran como una herramienta para mejorar la imagen de la empresa y crear ventajas competitivas.

## B. ¿Qué variables mide la encuesta empresarial?

El estudio investiga tres períodos de comparación (intermensual, interanual y expectativas semestrales) de las siguientes variables:

| Cuadro 1                         |                                      |
|----------------------------------|--------------------------------------|
|                                  | Variable                             |
| <b>Indicadores de resultados</b> | -Producción                          |
|                                  | -Ingresos                            |
|                                  | -Uso de la capacidad instalada       |
| <b>Indicadores de insumos</b>    | -Número de trabajadores              |
|                                  | -Inversión en maquinaria y equipo    |
|                                  | -Nivel de inventarios                |
| <b>Indicadores de precios</b>    | -Salarios pagados a los trabajadores |
|                                  | -Precios de venta                    |
|                                  | -Costos                              |
| <b>Indicadores exógenos</b>      | -Competencia                         |
|                                  | -Situación económica del país        |

## C. ¿Qué es el saldo de opinión?

Para el análisis correspondiente se dan a conocer en forma porcentual tanto las respuestas de cada pregunta (*mayor, menor, igual*), como los respectivos saldos de opinión, obtenidos mediante el cálculo de la diferencia entre el porcentaje de respuestas positivas o favorables (*mayor o mejor*) y aquel en el que se respondió lo contrario (*menor o peor*).

## D. ¿Qué significan los intervalos de confianza?

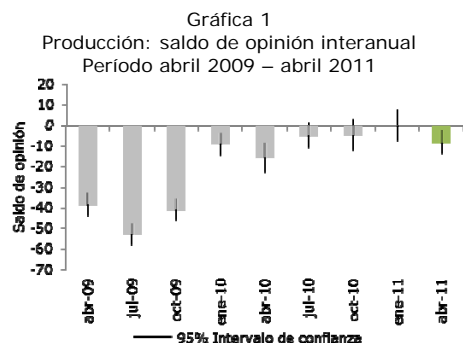
Los intervalos de confianza son útiles para afirmar si existe un cambio de tendencia en la evolución de las distintas variables. En las gráficas estos están representados por una línea vertical por encima de cada barra.

Cuando dos o más líneas están cercanas unas a las otras y se superponen, entonces no es posible afirmar que existe una diferencia estadísticamente significativa. En contraste, cuando estas líneas no se traslapan entonces sí existe una diferencia estadística significativa.

## D. Resultados por indicador

### Producción

Interanual – período de comparación: abril 2011 respecto a abril 2010

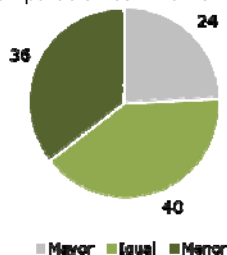


Fuente: ASIES.

En el mes de abril de 2011, el número de empresas que disminuyó su producción sigue siendo mayor al número de empresas que aumentó su producción respecto abril de 2010. Aunque la situación no es tan crítica como en julio de 2009, estas cifras reflejan que la recuperación económica no se ha consolidado, al menos en el caso de las empresas consultadas.

Intermensual – período de comparación: abril 2011 respecto a marzo 2011

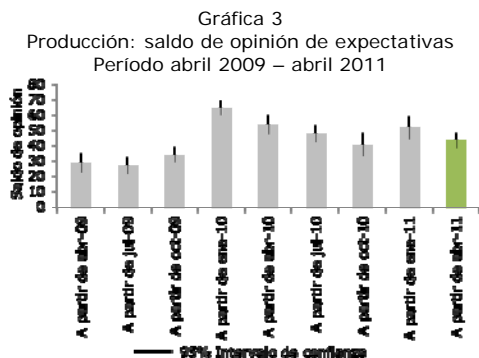
Gráfica 2  
¿El nivel de producción de su empresa en abril de 2011 fue mayor, igual o menor en comparación con marzo 2011?



Fuente: ASIES.

La situación en abril tampoco parece estar mejor respecto al mes de marzo de 2011. De hecho, el 36% de los empresarios disminuyó su producción; un 40% la mantuvo y sólo un 24% la aumentó.

Expectativas para seis meses a partir de abril 2011



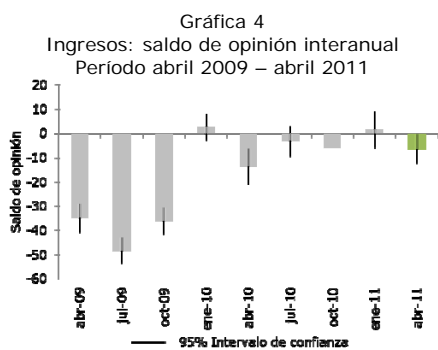
Fuente: ASIES.

Sin embargo, es positivo que el saldo de opinión<sup>1</sup> de las expectativas de producción, para los seis meses posteriores al mes de abril de 2011, se mantenga en terreno positivo. A ese respecto es preciso mejorar las condiciones para que las empresas puedan consolidar dichas expectativas.

<sup>1</sup> En este caso, el saldo de opinión es la diferencia entre el porcentaje de empresas que pretende aumentar su producción y el porcentaje de empresarios que prevén disminuirla.

## Ingresos

Interanual – período de comparación: abril 2011 respecto abril 2010

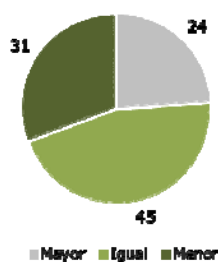


Fuente: ASIES.

En congruencia con la evolución de la producción, los ingresos tampoco se han recuperado. Con ello, se reafirma la idea de que las empresas guatemaltecas tienen importantes retos en generar flujos de efectivo ante la débil demanda, tanto nacional como internacional. A ese respecto cabe recordar los recientes anuncios del Fondo Monetario Internacional (FMI) sobre una leve desaceleración temporal de la actividad económica mundial ([ver el reporte del FMI](#)).

Intermensual – período de comparación: abril 2011 respecto marzo 2011

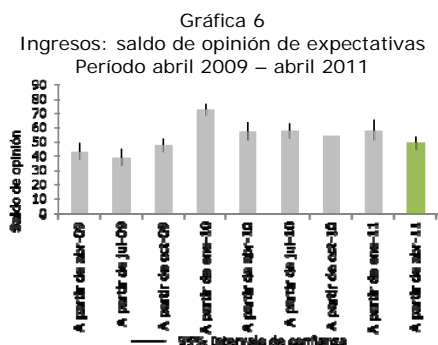
Gráfica 5  
¿Los ingresos de su empresa en abril de 2011 fueron mayores, iguales o menores en comparación con marzo de 2011?



Fuente: ASIES.

Al comparar el monto de ingresos del mes de abril con el recibido en marzo de 2011, se observó que el 45% de los empresarios manifestó que estos eran iguales; el 31% indicó que estos habían bajado y el restante 24% expresó que habían aumentado.

Expectativas para seis meses a partir de abril 2011



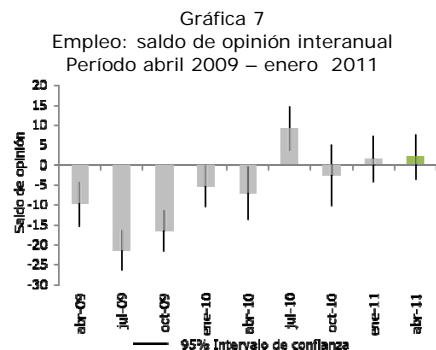
Fuente: ASIES.

Las expectativas de ingresos son positivas, aunque estadísticamente son menos optimistas que las experimentadas en enero de 2010.



## Empleo

Interanual – período de comparación: abril 2011 respecto abril 2010



En este caso es interesante resaltar que:

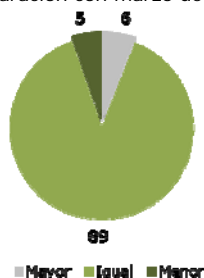
a. Por un lado, el saldo de opinión de la variable empleo fue positivo. Esto indica que, en abril 2011, el número empresas que manifestó haber contratado personal fue mayor que el número de las que despidieron a sus empleados.

b. Sin embargo, el número de plazas generadas no supera al número de empleos perdidos (ver cuadro 2).

Eso se debe a que, en esta ocasión, se observó una mejora en la situación de la micro, pequeña y mediana empresa, no así para la de mayor tamaño. (ver resultados por tamaño de empresa)

Intermensual – período de comparación: abril 2011 respecto marzo 2011

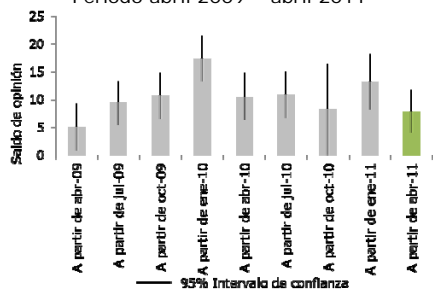
Gráfica 8  
¿El número de empleados de su empresa en abril de 2011 fue mayor, igual o menor en comparación con marzo de 2011?



Asimismo, en abril en comparación con marzo de 2011, pareció que esta variable estuvo ya que nueve de cada diez empresas manifestaron haber mantenido el mismo número de plazas.

Expectativas para seis meses a partir de abril 2011

Gráfica 9  
Empleo: saldo de opinión de expectativas  
Período abril 2009 – abril 2011



Sin embargo, para los próximos seis meses, una de cada diez empresas pretende aumentar el número de sus trabajadores ante la expectativa de producir más.

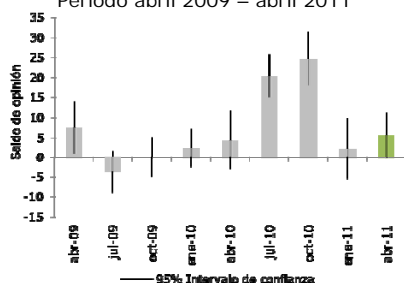
Cuadro 2

|                         | Empleos generados | Empleos perdidos | Empleo neto |
|-------------------------|-------------------|------------------|-------------|
| Abril 2010 a abril 2011 | 13,647            | 24,096           | -10,450     |

## Inversión en maquinaria y equipo

Interanual – período de comparación: abril 2011 respecto abril 2010

Gráfica 10  
Inversión: saldo de opinión interanual  
Período abril 2009 – abril 2011

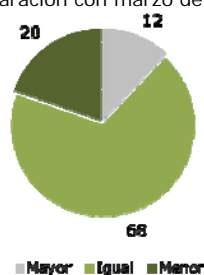


Fuente: ASIES.

En cuanto a la inversión, y en referencia a la información proporcionada por los intervalos de confianza, se observa que el saldo de opinión es positivo pero es significativamente más bajo que el observado en julio y octubre de 2010.

Intermensual – período de comparación: abril 2011 respecto marzo 2011

Gráfica 11  
¿La inversión que su empresa realizó en abril de 2011 fue mayor, igual o menor en comparación con marzo de 2011?

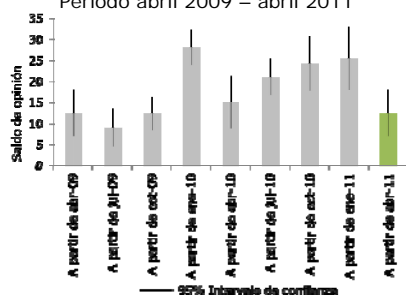


Fuente: ASIES.

Al hacer un análisis intermensual, se observa que persiste una proporción considerable de empresas que no ha variado su nivel de inversión en maquinaria y equipo, que podría deberse a que todavía persiste una subutilización de la capacidad instalada y a que se está esperando la consolidación de la recuperación económica. En promedio, en abril 2011, una empresa guatemalteca estaba utilizando el 76% de sus recursos disponibles para desarrollar sus actividades.

Expectativas para seis meses a partir de abril 2011

Gráfica 12  
Inversión: saldo de opinión de expectativas  
Período abril 2009 – abril 2011



Fuente: ASIES.

También vale la pena alertar sobre la baja en el saldo de opinión de la variable inversión con relación a los dos estudios anteriores pues se observa una disminución, estadísticamente significativa que estaría confirmando que prevalece un clima de incertidumbre respecto de la recuperación del dinamismo de la economía nacional y mundial.

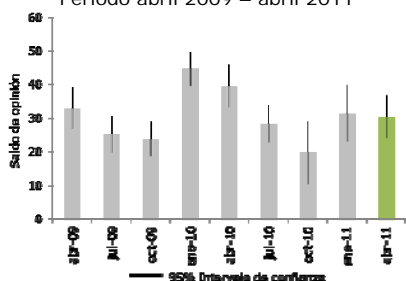
Cuadro 3

|                            | En abril 2011 |
|----------------------------|---------------|
| Uso de capacidad instalada | 76%           |

## Salarios pagados a los trabajadores

Interanual – período de comparación: abril 2011 respecto abril 2010

Gráfica 13  
Salarios: saldo de opinión interanual  
Período abril 2009 – abril 2011

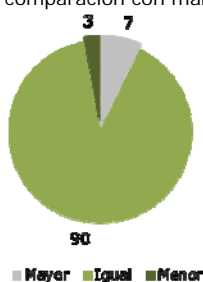


Fuente: ASIES.

En relación a los salarios, en abril de 2011, cuatro de cada diez empresarios manifestaron haber aumentado el salario de sus trabajadores respecto abril de 2010. Eso resulta sorprendente pues las variables anteriormente descritas muestran una situación empresarial débil. No obstante, es preciso aclarar que aun cuando haya existido un aumento salarial en términos nominales, es muy probable que las familias estén teniendo igual o mayor dificultad para cubrir el costo de la canasta básica dados los recientes niveles de inflación.

Intermensual – período de comparación: abril 2011 respecto marzo 2011

Gráfica 14  
En promedio, ¿los salarios que su empresa pagó en abril de 2011 fueron mayores, iguales o menores en comparación con marzo de 2011?

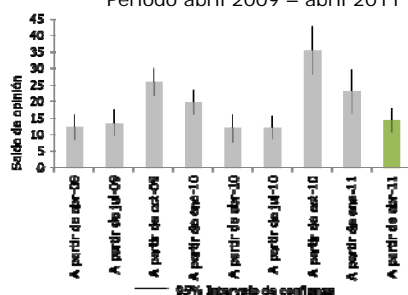


Fuente: ASIES.

Al comparar la variación de los salarios respecto al mes anterior (marzo 2011), nueve de cada diez empresarios manifestaron que estos se habían mantenido.

Expectativas para seis meses a partir de abril 2011

Gráfica 15  
Salarios: saldo de opinión de expectativas  
Período abril 2009 – abril 2011



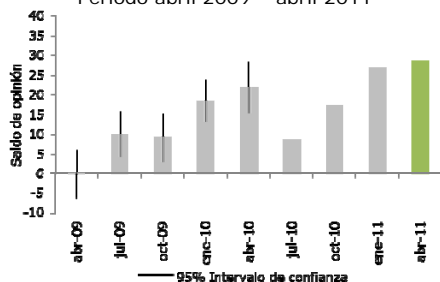
Fuente: ASIES.

El saldo de opinión de las expectativas sobre los salarios refleja una mayor disposición de los empleadores para aumentar dichas remuneraciones en los próximos seis meses. Sin embargo, es importante notar que el saldo en esta ocasión es significativamente menor al observado en octubre de 2010.

## Precios de venta

Interanual – período de comparación: abril 2011 respecto abril 2010

Gráfica 16  
Precios de venta: saldo de opinión interanual  
Período abril 2009 – abril 2011

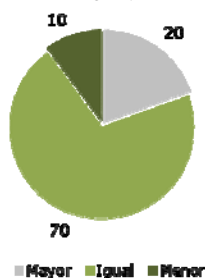


Fuente: ASIES.

Una de las variables que merece mayor atención es la referente a los precios de venta. En el año 2011 existe una preocupación latente por la influencia que los altos precios de los alimentos y los combustibles pudieran tener en el nivel general de precios. De esa cuenta, es importante resaltar que el saldo de opinión sigue aumentando, aunque a un ritmo moderado en comparación con lo sucedido en 2008.

Intermensual – período de comparación: abril 2011 respecto marzo 2011

Gráfica 17  
¿Los precios de venta de los bienes y servicios de su empresa en abril de 2011 fueron mayores, iguales o menores en comparación con marzo de 2011?

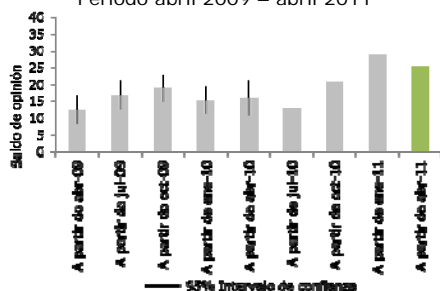


Fuente: ASIES.

Al tomar una perspectiva intermensual, dos de cada diez empresarios manifestaron haber aumentado los precios de los bienes y servicios que ofrecen.

Expectativas para seis meses a partir de abril 2011

Gráfica 18  
Precios de venta: saldo de opinión de expectativas  
Período abril 2009 – abril 2011

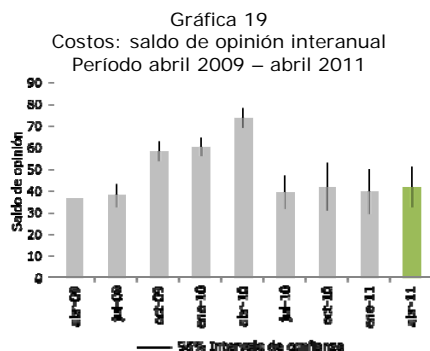


Fuente: ASIES.

Y en los seis meses siguientes al mes de abril, un 28% de los empresarios manifestó que tienen la perspectiva que aumentará sus precios al público; un 67% los mantendrá y un 3% los disminuirá. Hecho que hace pensar en el incremento de las expectativas inflacionarias en los próximos meses.

## Costos

Interanual – período de comparación: abril 2011 respecto abril 2010

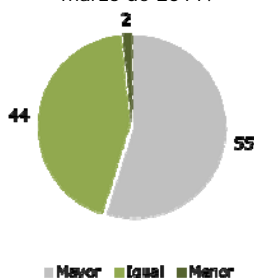


Fuente: ASIES.

Según las empresas consultadas, en abril de 2011, los costos aumentaron respecto al mismo mes del año anterior, lo que está vinculado tanto con la evolución de precios del petróleo, gasolinas, alimentos y otras materias primas.

Intermensual – período de comparación: abril 2011 respecto marzo 2011

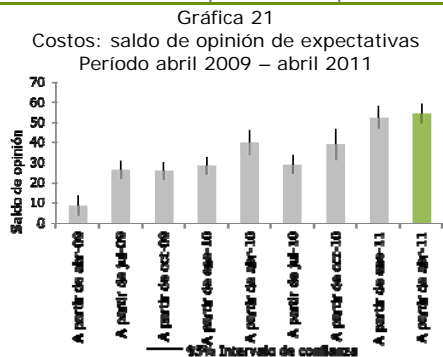
Gráfica 20  
¿Los costos de su empresa en abril de 2011 fueron mayores, iguales o menores en comparación con marzo de 2011?



Fuente: ASIES.

Incluso es alarmante que en tan sólo un mes, los costos para el 55% de las empresas consultadas hayan aumentado.

Expectativas para seis meses a partir de abril 2011



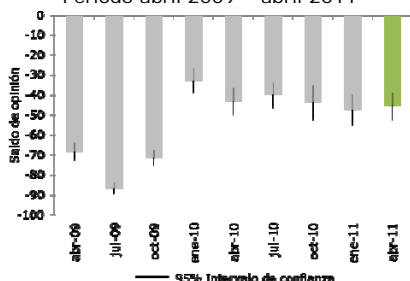
Fuente: ASIES.

Por ello, será importante monitorear la evolución de los costos en los próximos meses, ante la expectativa de que más de la mitad de los empresarios consultados (57%) anticipan que sus costos aumentarán. No obstante, la autoridad monetaria todavía no ha modificado la tasa de interés líder.

## Situación económica del país

Interanual – período de comparación: abril 2011 respecto abril 2010

Gráfica 22  
Situación económica: saldo de opinión interanual  
Período abril 2009 – abril 2011

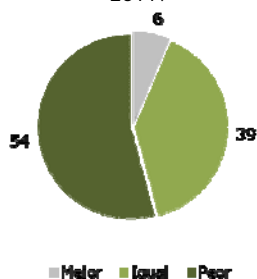


Fuente: ASIES.

Vale la pena indicar que los empresarios generalmente han reportado expectativas negativas al referirse a la situación económica del país. Sin embargo, en la presente encuesta, el sentimiento empresarial no es tan pesimista como el observado en abril de 2009.

Intermensual – período de comparación: abril 2011 respecto marzo 2011

Gráfica 23  
En general, ¿la percepción de su empresa sobre la situación económica del país en abril de 2011 fue mejor, igual o peor en comparación con marzo de 2011?

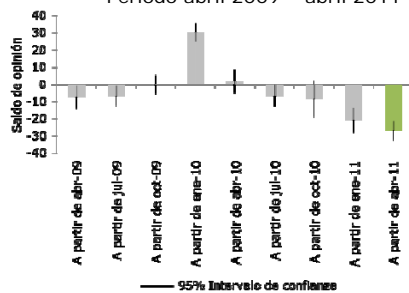


Fuente: ASIES.

A pesar de esta “mejora” relativa respecto abril 2009, más de la mitad de los empresarios consideran que en abril de 2011 la situación económica empeoró respecto a marzo del mismo año.

Expectativas para seis meses a partir de abril 2011

Gráfica 24  
Situación económica: saldo de opinión de expectativas  
Período abril 2009 – abril 2011



Fuente: ASIES.

En definitiva, también es preocupante observar el retroceso que se ha venido experimentando en el saldo de opinión de expectativas sobre la situación económica. En ese sentido, las actitudes empresariales deberían de reencausarse pues, según el efecto *pigmalión*, las expectativas pueden incitar a las personas a que tomen actitudes que vuelvan cierta dicha expectativa. Sin embargo, dicha actitud sólo puede cambiarse si la situación económica da muestras más claras de recuperación.

## E. Resultados globales del saldo de la variables producción

**Producción total**



**Producción expectativas**



## F. Resultados del saldo de la variable de producción por sector económico

**Industria manufacturera**



El saldo de opinión de la industria ascendió a 8%, lo que confirma una recuperación en la percepción de los empresarios desde julio de 2009. Asimismo, es el resultado más alto para el sector desde abril de 2008.

**Comercio**



Manteniendo un mayor optimismo en la percepción de los empresarios dedicados al comercio, el saldo de opinión fue de 9%. Desagregando por estructura de respuesta, el 39% consideró que la producción aumento, seguido del 31 que indicó que disminuyó y el 30% que se mantuvo igual.

**Servicios a las empresas**



Por su parte, las empresas dedicadas a ofrecer sus bienes y servicios a otras empresas han mostrado una leve caída en las últimas dos encuestas. En este sentido, el saldo de opinión fue de -33% que representa una caída de 45 puntos porcentuales respecto a la encuesta anterior.

**Servicios a los hogares**







Por su parte, las actividades empresariales dedicadas a ofrecer servicios a los hogares mantienen un comportamiento optimista, ya que el saldo de opinión fue de 13%. Sin embargo, se muestra una caída de 12 puntos porcentuales respecto a la encuesta anterior.

**Otras actividades económicas**



Manteniendo un alza desde julio de 2009, el saldo de opinión de las otras actividades económicas ascendió a 22%, que es el dato más alto desde enero de 2008. Confirmando que la economía experimenta mejores condiciones en abril de 2011 respecto al mismo mes del año pasado.

## F. Resultados del saldo de la variable de producción por tamaño de empresa

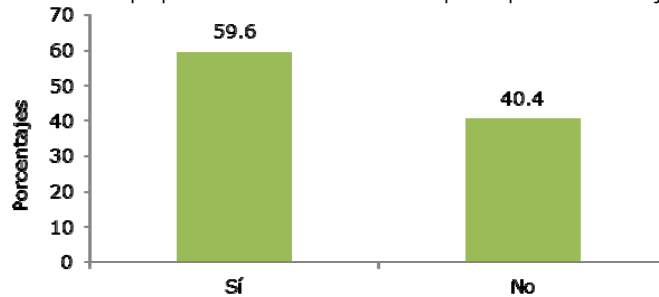
|                |   |   |
|----------------|---|---|
| <b>Micro</b>   |    | Las micro empresas tienden a ser más optimistas en abril de 2011 respecto al mismo mes del año anterior. En este sentido, el saldo de opinión ascendió a 27%, que significa un importante crecimiento de 41 puntos porcentuales respecto a la encuesta anterior.  |
| <b>Pequeña</b> |    | De la misma manera, las pequeñas empresas tiene un comportamiento alcista en las percepciones, el saldo de opinión fue de 2%, que es el primer saldo positivo desde abril de 2008.  |
| <b>Mediana</b> |    | Asimismo, las empresas medianas experimentan un leve crecimiento en la percepción, ya que el saldo de opinión ascendió a 13%, superior en once puntos porcentuales a la encuesta anterior.  |
| <b>Grande</b>  |  | Los saldos de opinión en las últimas tres encuestas habían mostrado una leve mejoría y datos positivos. Sin embargo, una caída de 25 puntos porcentuales respecto a la encuesta anterior, ubicó el saldo de opinión de la presente en -9%. Lo que significa el peor dato para las empresas grandes desde enero de 2010. |



## G. Temas adicionales

### La importancia en la estabilidad de las finanzas públicas

Gráfica 25  
¿Ha oído usted de la propuesta de reforma tributaria que ha presentado el Ejecutivo?

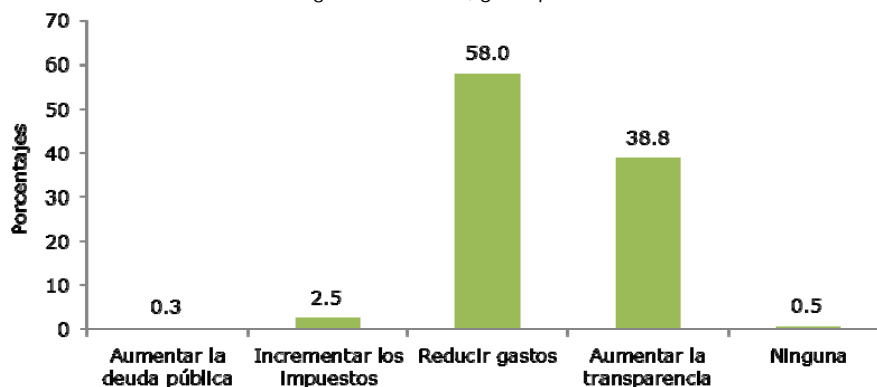


Fuente: ASIES.

La actual administración ha anunciado propuestas para realizar cambios en la legislación tributaria del país, usualmente conocidas como reformas fiscales. En este sentido, se indagó acerca de cuál era el conocimiento de los empresarios respecto al tema y los resultados reflejan que el 59.6% ha escuchado por algún medio sobre el tema, mientras que el 40.4% no han escuchado de ellas. Cabe destacar, que es necesario de mayor cantidad de empresarios que conozcan a las propuestas de la legislación tributaria, ya que es de suma importancia para la actividad económica nacional.

En la misma línea, se consideró importante preguntar a los empresarios expresar cuales son las mejores soluciones para resolver las dificultades financieras del Gobierno. En este sentido, los resultados reflejan que la mayoría (58%) expresó que la solución es disminuir el gasto y seguido del 38% que manifestó que la mejor opción es incrementar la transparencia. Mientras tanto, muy pocos indicaron que la solución es el incremento de impuestos o el aumento de la deuda pública.

Gráfica 26  
Ante las dificultades financieras del gobierno central, ¿con qué medida estaría usted más de acuerdo?

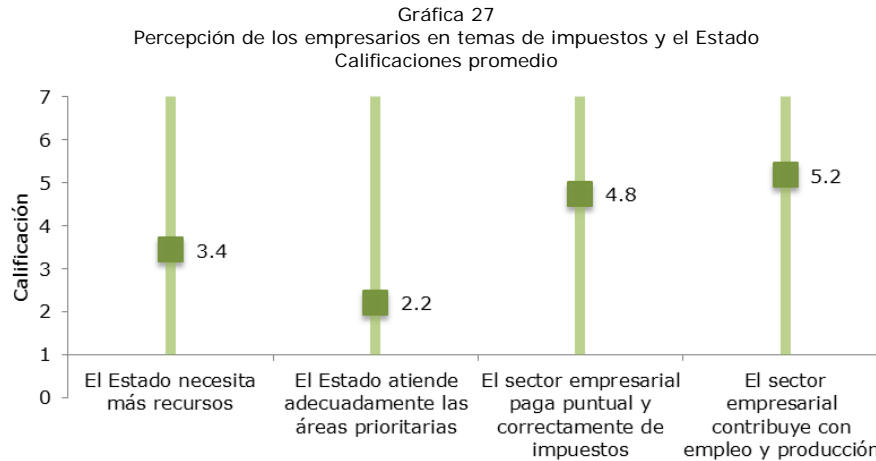


Fuente: ASIES.

Eliminado: 11

11  
11  
11  
11

## Percepción de los empresarios respecto a los impuestos y el Estado



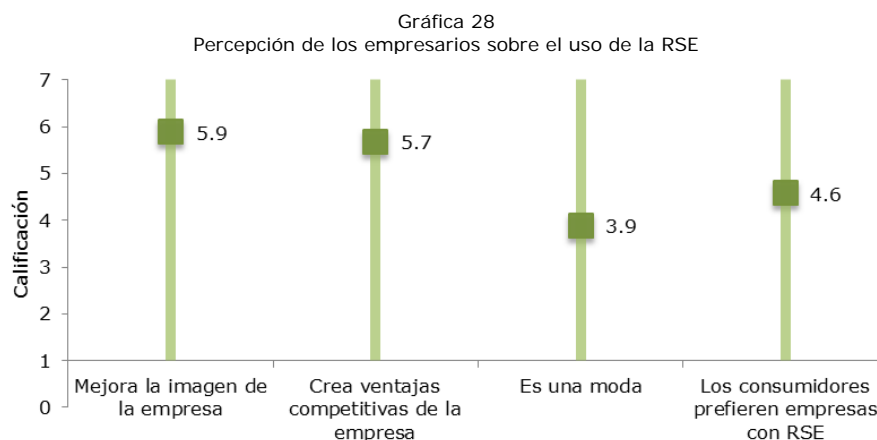
Fuente: ASIES.

Reconociendo la importancia del Estado en la economía, se consideró indagar si los entrevistados estaban de acuerdo con ciertas aseveraciones respecto a la relación Gobierno y mercado. De tal manera, se estableció una escala de 1 a 7 (donde 1 es muy desacuerdo y 7 muy de acuerdo) sobre cuatro tópicos.

El promedio de los resultados reflejan una calificación de 3.4 referente a la necesidad del Estado de contar con más recursos. Mientras tanto, cuando se preguntó si el Estado cubría adecuadamente las áreas prioritarias, la calificación ascendió a 2.2.

Por su parte, la percepción de los empresarios sobre la paga puntual y correcta de los impuestos tuvo una puntuación de 4.8; finalmente la contribución de los empresarios al empleo y producción tuvo una nota de 5.2.

## Percepción de los empresarios sobre la Responsabilidad Social Empresarial



Las tendencias empresariales desarrollan nuevas técnicas en la producción para mejorar la relación de los empresarios con su entorno y la sociedad en su conjunto. Por lo tanto, es importante conocer cuál es la percepción de los empresarios respecto a la Responsabilidad Social Empresarial (RSE). Se estableció una escala de 1 a 7 (donde 1 es muy desacuerdo y 7 muy de acuerdo) sobre cuatro tópicos.

Los entrevistados dieron buenas impresiones respecto a la RSE como instrumento para mejorar la imagen de la empresa y a crear ventajas competitivas, ya que obtuvieron calificaciones de 5.9 y 5.7, respectivamente.

En lo que respecta a la preferencia de los consumidores por empresas que poseen algún tipo de práctica de RSE, los empresarios otorgaron una calificación de 4.6 a dicha aseveración. Finalmente, la menor nota proporcionada – 3.9 – fue para la afirmación que la RSE es una moda.

## H. Anexos

### Ficha técnica

|  |  |
|--|--|
| Universo                                 | Ante la ausencia de directorios empresariales nacionales actualizados, el universo bajo estudio está compuesto por las empresas listadas en las páginas amarillas del directorio telefónico 2011.  |
| Técnica de muestreo                      | <p>Se lleva a cabo un muestreo estratificado con unidades primarias de distintos tamaños. El primer estrato está constituido por aquellas empresas con un anuncio grande<sup>2</sup> (mayores a 4.8 cm. por 6.2 cm.). El segundo estrato incluye el resto de las empresas con un anuncio menor o igual a la especificación anterior.</p> <ul style="list-style-type: none"><li>▪ En el primer estrato, el muestreo es sistemático.</li><li>▪ En el segundo, se utiliza un muestreo en dos etapas por conglomerados, con unidades primarias de distintos tamaños. Las unidades primarias de muestreo fueron los 1,773 acápites (secciones) de la guía telefónica.<ul style="list-style-type: none"><li>▪ En la primera etapa del muestreo se utiliza una selección sin reemplazo con probabilidades iguales.</li><li>▪ En la segunda etapa se realiza un muestreo sistemático dentro de cada unidad primaria.</li></ul></li></ul> |
| Período de recolección de la información | Los datos fueron recopilados en 15 días hábiles comprendidos entre el 02 al 20 de mayo de 2011.  |
| Período de comparación                   | <p>Cada variable fue evaluada para tres períodos:</p> <ul style="list-style-type: none"><li>▪ Comparación intermensual: abril respecto marzo del año 2011.</li><li>▪ Comparación interanual: abril 2011 respecto al mismo mes del año anterior.</li><li>▪ Expectativas para los próximos seis meses: contabilizados a partir de abril 2011.</li></ul>  |
| Cuestionario                             | De las 64 preguntas del cuestionario, 4 tienen como propósito clasificar a las empresas según su tamaño, años de funcionamiento, ubicación y sector; 43 corresponden al comportamiento de las principales variables empresariales; 12 a temas adicionales incluidos en esta ocasión; y 5 para la caracterización de la empresa.  |
| Tamaño de la muestra                     | 611 empresas seleccionadas según la técnica de muestreo anteriormente descrita. Con un error máximo de $\pm XX\%$ y una confiabilidad del 95%.   |

<sup>2</sup> El tamaño del anuncio tiene una correlación positiva con el tamaño de la empresa.

## Estructura de la muestra

|                       |   |
|-----------------------|---|
| Por tamaño de empresa | <p>Para clasificar a las empresas por tamaño, se toma el número de trabajadores como criterio de segmentación de la forma siguiente: de 1 a 4 trabajadores se considera como microempresa; de 5 a 19 como pequeña; de 20 a 49 mediana; y de 50 y más trabajadores como grande.</p> <p>En esta oportunidad la participación de cada tipo de empresa agrupado por tamaño es la siguiente: microempresa 27%, pequeña 34%, mediana 16% y grande 24%.</p>  |
| Por tipo de actividad | <p>Tomando como base el Código Industrial Internacional Uniforme (CIIU), las empresas se agrupan en cinco grandes sectores: industria, comercio, servicios a las empresas, servicios a los hogares y otros.</p> <ul style="list-style-type: none"><li>▪ El sector industria comprende todas aquellas empresas que se dedican a la transformación manufacturera o química de sustancias orgánicas e inorgánicas en productos nuevos.</li><li>▪ El sector comercio incluye la actividad de venta al por mayor y al por menor, restaurantes y hoteles.</li><li>▪ Los servicios prestados a las empresas son los correspondientes a informática, actividades jurídicas y contables, y servicios financieros entre otros.</li><li>▪ En la rama servicios a los hogares, a diferencia de la agrupación anterior, se clasifican los servicios sociales, comunales y personales.</li><li>▪ Por último, en el sector otros, están las actividades de minas y canteras; electricidad, gas, agua. construcción, transporte, almacenamiento, comunicaciones; ganadería, caza, silvicultura y pesca.</li></ul> <p>Cada sector de la actividad económica participó dentro de la muestra en la siguiente proporción: industria 27%; comercio 39%; servicios a las empresas 6%; servicios a los hogares 17%, otros 11%.</p> |

## Estimación del desempleo interanual

Las encuestas empresariales de ASIES brindan información relacionada con el comportamiento de las principales variables empresariales en retrospectiva y las expectativas de los empresarios en torno a las mismas.

Por ello, parte importante de este análisis de la actividad empresarial recae sobre la evolución del empleo, especialmente en la coyuntura de crisis económica. Por lo tanto, se ha realizado un esfuerzo por cuantificar el número de personas despedidas (y contratadas) dentro de las empresas que participan en cada encuesta.

Las preguntas que se utilizan para calcular el desempleo interanual son:

En abril de 2011 en comparación con abril de 2010, ¿el número de empleados de la empresa es...?



Si los empresarios responden que aumentaron (mayor) o que disminuyeron (menor) el número de empleados en su empresa, se les solicita que cuantifiquen el número de personas que contrataron o el número de personas que despidieron.

Posteriormente, con los datos globales<sup>3</sup>, se calcula la diferencia entre el número de personas despedidas y el número de contratadas, a fin de obtener el desempleo neto.

---

<sup>3</sup> A cada empresa se le asigna el peso ajustado al nivel del universo  $1/f_1 * w_i$ ; donde  $f_1$  = es la fracción de muestreo para la empresa  $i$  y  $w_i$  es el número de empleados en la unidad de reporte.

## Metodología para calificar el desempeño

### Por rama de actividad económica y por tamaño de empresa

Con el objetivo de estudiar con mayor precisión las tendencias de la actividad empresarial, se utilizó la metodología de Bollinger<sup>4</sup>. Para ello, se delimitaron cuatro bandas alrededor de la media móvil simple del saldo de opinión interanual de la variable producción. Los criterios para establecer tanto la media como las bandas son:

| Criterios              |   |
|------------------------|---|
| Media                  | Media móvil simple (SMA por sus siglas en inglés), 36 meses (12 mediciones) |
| Banda superior extrema | SMA +2 desviaciones estándar, 36 meses                                      |
| Banda superior         | SMA +1 desviación estándar, 36 meses  |
| Banda inferior         | SMA -1 desviación estándar, 36 meses  |
| Banda inferior extrema | SMA -2 desviaciones estándar, 36 meses                                      |

Cabe mencionar que las bandas de Bollinger proveen información sobre la volatilidad y tendencia de una serie de tiempo, que en el caso de la encuesta empresarial se refiere a la percepción de los empresarios sobre la actividad económica.

#### ▪ Volatilidad

Cuando la actividad económica es poco volátil, las bandas de Bollinger superiores e inferiores se acercan. Por el contrario, cuando la actividad económica es más volátil, las bandas de Bollinger superiores e inferiores se alejan.

Lo deseable sería que la actividad económica sea estable; es decir, que muestren poca volatilidad.

#### ▪ Tendencia

- Cuando el saldo de opinión interanual de la variable producción se ubica por encima de la banda superior extrema, es evidente un **desempeño fuerte hacia el alza**.
- Cuando el saldo de opinión interanual de la variable producción se ubica por debajo de la banda superior extrema y por encima de la banda superior, muestra un **desempeño moderado hacia el alza**.
- Cuando el saldo de opinión interanual de la variable producción se ubica por debajo de la banda superior y por encima de la banda inferior, **no señala cambios en el desempeño**.
- Cuando el saldo de opinión interanual de la variable producción se ubica por debajo de la banda inferior y por encima de la banda inferior extrema, indica un **desempeño moderado hacia la baja**.

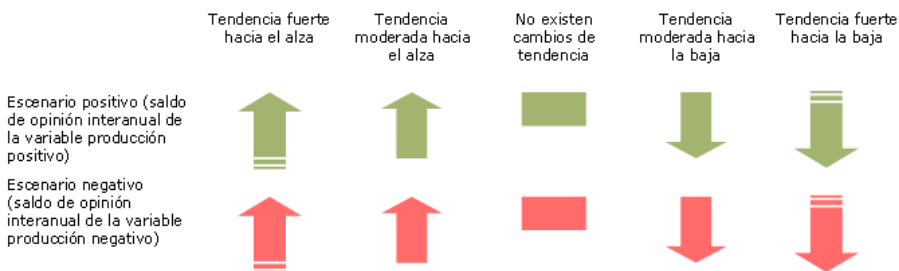
---

<sup>4</sup>Utilizada por los analistas técnicos en los mercados de capitales mundiales.

- Cuando el saldo de opinión interanual de la variable producción se ubica por debajo de la banda inferior extrema, evidencia un **desempeño fuerte hacia la baja**.

Adicionalmente, es preciso determinar si el saldo de opinión interanual de la variable producción se ubica en un escenario negativo (el signo es negativo), o en un escenario positivo (el signo es positivo).

Dependiendo de los resultados de cada rama de actividad económica y grupo de tamaño de las empresas, se les asigna la calificación siguiente.

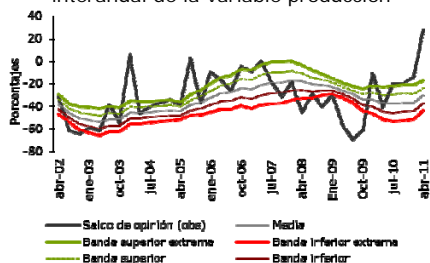


Ejemplo:

### Microempresa

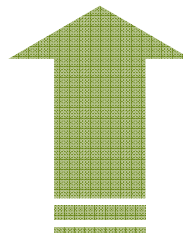
El saldo de opinión interanual de la variable producción, se ubica por encima de la banda superior extrema. Este hecho implica que la actividad productiva de las microempresas registró un **desempeño fuerte hacia el alza**. No obstante, el escenario en el que se desenvuelven las microempresas es **positivo**.

Gráfica 37  
**MICROEMPRESA**  
Bandas de Bollinger sobre el saldo de opinión interanual de la variable producción



Fuente: ASIES.

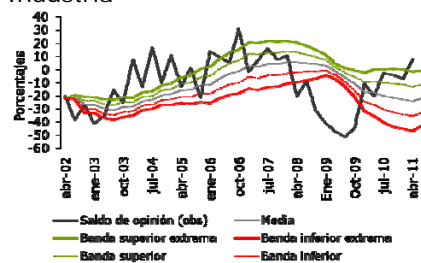
Calificación obtenida  
**MICROEMPRESA**  
Basada en su actividad productiva



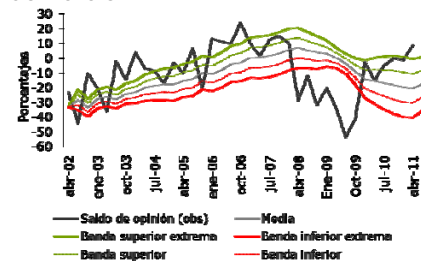


## Por rama de actividad económica

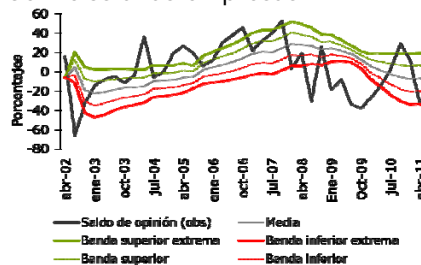
### Industria



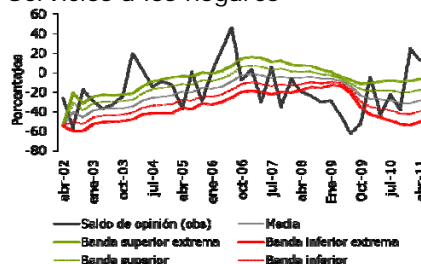
### Comercio



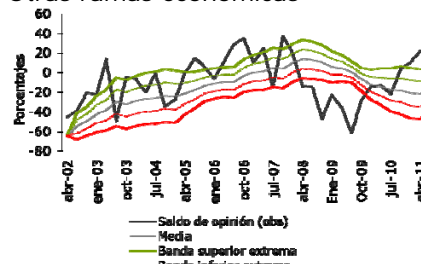
### Servicios a las empresas



### Servicios a los hogares

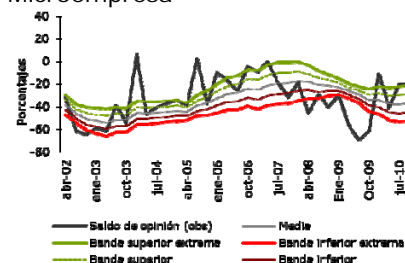


### Otras ramas económicas

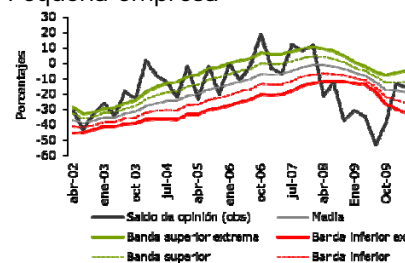


## Por tamaño de empresa

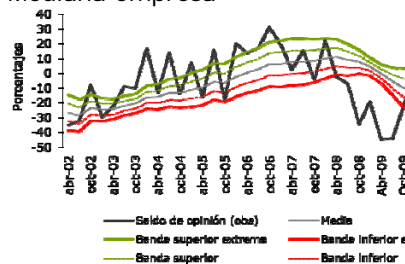
### Microempresa



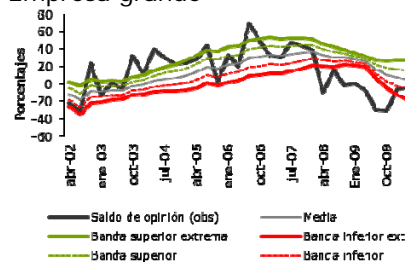
### Pequeña empresa



### Mediana empresa



### Empresa grande



## I. Cuadro de estadísticas<sup>5</sup>

|  | Intermensual |       |       |            | Interanual |       |       |            | Expectativas |       |       |            |
|--|--------------|-------|-------|------------|------------|-------|-------|------------|--------------|-------|-------|------------|
|  | Mayor        | Igual | Menor | Saldo      | Mayor      | Igual | Menor | Saldo      | Mayor        | Igual | Menor | Saldo      |
| Producción   | 24           | 40    | 36    | <b>-11</b> | 31         | 31    | 39    | <b>-8</b>  | 58           | 27    | 15    | <b>43</b>  |
| Nivel de inventarios                                 | 17           | 68    | 15    | <b>1</b>   | 28         | 46    | 25    | <b>3</b>   | 30           | 59    | 11    | <b>19</b>  |
| Ingresos   | 24           | 45    | 31    | <b>-7</b>  | 32         | 30    | 38    | <b>-6</b>  | 60           | 28    | 12    | <b>49</b>  |
| Empleo   | 6            | 89    | 5     | <b>1</b>   | 20         | 62    | 18    | <b>2</b>   | 14           | 79    | 6     | <b>8</b>   |
| Inversión en maquinaria y equipo                     | 12           | 68    | 20    | <b>-8</b>  | 27         | 51    | 22    | <b>6</b>   | 29           | 55    | 16    | <b>13</b>  |
| Salarios pagados a trabajadores                      | 7            | 90    | 3     | <b>4</b>   | 44         | 43    | 13    | <b>30</b>  | 15           | 84    | 1     | <b>14</b>  |
| Precios de venta                                     | 20           | 70    | 10    | <b>9</b>   | 43         | 42    | 15    | <b>29</b>  | 29           | 68    | 3     | <b>25</b>  |
| Costos   | 55           | 44    | 2     | <b>53</b>  | 63         | 16    | 21    | <b>42</b>  | 57           | 41    | 2     | <b>55</b>  |
| Competencia  | 26           | 71    | 3     | <b>23</b>  | 37         | 47    | 16    | <b>21</b>  | 30           | 61    | 10    | <b>20</b>  |
| Situación económica del país<br>(mejor, igual, peor) | 6            | 39    | 54    | <b>-48</b> | 15         | 25    | 60    | <b>-45</b> | 20           | 34    | 46    | <b>-27</b> |

<sup>5</sup> Los datos podrían no cuadrar por efectos de redondeo.

