

Euro przychodzi na Litwę.

Litwa 19-stym członkiem strefy euro

Boguslavas Gruževskis

Wilno, luty 2015

Autor publikacji: prof. Boguslavas Gruževskis

Miejsce powstawania publikacji: Wilno, luty 2015

Partnerzy wydania: Polska Fundacja im. Roberta Schumana oraz
Fundacja Konrada Adenauera

Prezentacja raportu: Sejm RP, marzec 2015

©Copyright by Polska Fundacja im. Roberta Schumana



Działania Polskiej Fundacji im. Roberta Schumana są współfinansowane przez Unię Europejską ze środków programu *Europa dla Obywateli*. Publikacja odzwierciedla jedynie stanowisko autorów i Komisja Europejska nie ponosi odpowiedzialności za umieszczoną w niej treść i zawartość.

EURO PRZYCHODZI NA LITWĘ. LITWA 19-STYM CZŁONKIEM STREFY EURO

Spis treści

Wstęp	4
1. Okres poprzedzający wprowadzenie euro na Litwie	5
1.1 Pierwsza próba przystąpienia Litwy do strefy euro w 2007 r.	6
1.2 Pomyślne zakończenie wieloletnich starań	9
2. Realizacja planu wdrożenia euro na Litwie	15
2.1. Zadania Rządu Republiki Litewskiej	17
2.2. Narodowy Bank Litwy	19
2.3. Przedsiębiorcy	22
2.4. Samorządy	26
3. Kampania informacyjna	27
3.1. Założenia	27
3.2. Etapy	30
3.3. Wykonawcy	33
3.4. Odbiorcy	39
3.5. Koszty	41
3.6. Efekty	41
4. Techniczne aspekty zmiany waluty na Litwie	42
4.1. Ustawodawstwo oraz ciągłość umów	43
4.2. Ceny, płace oraz świadczenia socjalne	45
4.3. Wymiana lita na euro – operacje finansowe	47
5. Opinia społeczna – obawy i oczekiwania	48
5.1. Korzyści i straty wynikające z wprowadzenia euro	49
5.2. Badania opinii społecznej	52
6. Pierwsze tygodnie po wejściu Litwy do strefy euro	54
Wnioski	58
Bibliografia	61

Wstęp

23 lipca 2014 r. Rada Unii Europejskiej (UE) zatwierdziła wniosek Litwy o przyjęcie do strefy euro z dniem 1 stycznia 2015 r. Litwa jest dziewiętnastym krajem członkowskim posługującym się wspólną walutą (siódmym spośród grupy państw, które przystąpiły do UE w 2004 r.).

Kolejny kraj UE pożegnał się z walutą narodową na rzecz wspólnej waluty euro. Wdrożenie euro na Litwie było rezultatem wysiłków kolejnych rządów w przeciągu blisko piętnastu lat. Już w okresie 1997–2000, szykując się do przystąpienia do UE, na Litwie rozważano wprowadzenie wspólnej waluty euro. Litwa i inne kraje, które przystąpiły do UE w 2004 r., podpisując Traktat z Maastricht, zdecydowały o członkostwie w Unii Gospodarczej i Walutowej (UGW) oraz wprowadzeniu euro po spełnieniu tzw. kryteriów konwergencji. Derogacja przewiduje czasowe prawo nie wprowadzania euro do momentu spełnienia wszystkich kryteriów. Przy ocenie decyzji o rezygnacji z samodzielnej polityki monetarnej w poszczególnych krajach najważniejsze pytania dotyczą nie tylko zmian, jakie pociąga za sobą członkostwo w UGW, ale też określenia terminu przystąpienia do strefy euro oraz czynników decydujących o wyborze tego terminu.

Można twierdzić, że przy podejmowaniu decyzji politycznej o członkostwie w strefie euro analiza ekonomiczna często pozostaje na marginesie dyskusji politycznych. O wprowadzeniu euro decyduje nie tylko stopień konwergencji czy kompatybilność cykli ekonomicznych z głównymi partnerami handlowymi w strefie euro¹, podobnie jak o stworzeniu UGW nie zdecydowały tylko motywy ekonomiczne². W związku z powyższym odpowiedzi na pytanie, co wpłynęło na decyzję o wprowadzeniu euro w danym kraju, należy szukać nie tylko w analizie konwergencji gospodarczej, która jedynie przedstawia ocenę ogólnych tendencji ekonomicznych oraz podobieństw i różnic w strukturach ekonomicznych państw, ale także w założeniach polityki ekonomicznej, analizach czynników polityki wewnętrznej, skutków wprowadzenia euro, motywów geopolitycznych i innych³.

Przypadek Litwy jest ciekawy pod tym względem, że polityka pieniężna stosowana tam od 2002 r. „związała” ręce podmiotom kształtującym tę dziedzinę i „zdepolityzowała” ją w większym stopniu niż w innych krajach strefy euro. W związku z tym Litwa w dużo mniejszym stopniu musiała dostosować swoją politykę pieniężną, funkcjonowanie różnych struktur banku narodowego, ustawodawstwo itp., a wpływ banku centralnego po przyłączeniu do strefy euro nawet się zwiększył w porównaniu do modelu zarządu walutowego. Pod tym

¹ Zob.: Rostowski J., *When Should the Central European Join the EMU?*, Center for Social and Economic Research, Warsaw 2003; Angeloni I., Flad M., Mongelli F. P., *Monetary Integration of the New EU Member States: What Sets the Pace of Euro Adoption?*, „Journal of Common Market Studies”, 45 (2), 2007, p. 367–409.

² Zob.: Østrup F., *Economic and Monetary Union*, w: *The Political Economy of European Integration*, F. Laursen (ed.), Kluwer Law International, The Hague 1995, p. 145–178; Sandholtz W., *Choosing Union: Monetary Politics and Maastricht*, „International Organization”, 47 (1), 1993, p. 1–39; Moravcsik A., *The Choice for Europe*, Cornell University Press, Ithaca, NY 1998.

³ Zob.: Vilpišauskas R., *Lietuvos narystė eurozonoje – pokyčių Lietuvos politikoje ir stojimo laiko pasirinkimo analizė*, „Politologija”, 4 (76), 2014, p. 200–245.

względem Litwa znacząco różni się od Polski. Ponadto Litwa jest jedynym krajem członkowskim UE, dla którego była to druga próba przystąpienia do strefy euro. Jak najszybsze przystąpienie Litwy do strefy euro było jednym z priorytetów polityki europejskiej, sformułowanej przez Litwę w 2004 r., którego za pierwszym razem nie udało się zrealizować.⁴

27 września 2005 r. w Narodowym Planie Wprowadzenia Euro przewidziano, że Litwa wprowadzi euro z dniem 1 stycznia 2007 r. Data ta została jednak zmieniona 16 maja 2006 r. na podstawie raportu Komisji Europejskiej o konwergencji⁵. 26 czerwca 2013 r. Rząd Republiki Litewskiej (RL) zatwierdził nowy Narodowy Plan Wprowadzenia Euro⁶, zaktualizowany w grudniu 2013 r. (4 grudnia 2013 r. uchwalono szczegółowy harmonogram i plan realizacji na kolejne miesiące), zaś w czerwcu 2014 r. zatwierdzono dokładną datę wprowadzenia euro – 1 stycznia 2015 r.⁷

Do najważniejszych bezpośrednich korzyści przystąpienia Litwy do strefy euro Narodowy Bank Litwy zalicza zaoszczędzone koszty wymiany waluty i związane z tym koszty transakcyjne oraz obniżenie stóp procentowych w związku z wyeliminowaniem ryzyka kursu walutowego. Skutki pośrednie to pozytywny wpływ na rating kredytowy kraju, a poprzez niego na inwestycje i handel zagraniczny, oraz wzrost gospodarki, który w długim okresie byłby o 1,3 proc. wyższy niż w razie niewprowadzenia euro. Ocenia się także, że wskutek zaokrąglenia cen, odnowienia sprzętu fiskalnego (kasy fiskalne, testery banknotów, liczarki pieniędzy) i innych wydatków związanych z wprowadzeniem euro krótkotrwały, jednorazowy wpływ na poziom cen wyniesie 0,2–0,3 pkt. proc., a ogólne jednorazowe koszty związane z wprowadzeniem euro wyniosą około 0,5–0,7 proc. PKB (0,2–0,3 mld euro). Znaczna część tych kosztów zostanie pokryta przez Narodowy Bank Litwy i banki komercyjne.

Niniejszy raport przedstawia podstawowe szczegóły, terminy oraz przebieg procesu wdrażania euro na Litwie. Zawiera on również praktyczne informacje z realizacji Narodowego Planu Wprowadzenia Euro, przebieg procesu logistycznego, niektóre regulacje prawne, analizę opinii społecznej, jak również realia pierwszych tygodni życia gospodarczego po przystąpieniu do strefy euro 1 stycznia 2015 r. Litewskie doświadczenie oraz informacje zawarte w raporcie mogą być pomocne w lepszym zrozumieniu społeczno-politycznych uwarunkowań przystąpienia państwa do strefy euro, jak również są ilustracją praktycznych rozwiązań dla państw, które mają jeszcze tę drogę przed sobą.

1. Okres poprzedzający wprowadzenie euro na Litwie

⁴ Ibidem. Ten artykuł w usystematyzowany sposób przedstawia proces decyzyjny dotyczący wprowadzenia euro na Litwie.

⁵ Zob.: http://ec.europa.eu/economy_finance/publications/publication_summary467_en.htm [dostęp: 15.10.2014].

⁶ Zob. *Preparation for the euro adoption* („Przygotowania do wprowadzenia euro”), dostępny online: <http://www.lb.lt/preparation> [dostęp: 15.10.2014].

⁷ Zob. Ibidem.

W 1997 r., gdy spośród trzech krajów bałtyckich tylko Estonia została zaproszona do rozpoczęcia negocjacji w sprawie członkostwa w UE, najważniejszym celem litewskiej elity politycznej stała się możliwie najwcześniejsza data negocjacji z UE i członkostwo w niej⁸; to samo dotyczyło przystąpienia do strefy euro. Już pod koniec czerwca 2004 r., a więc tuż po wejściu Litwy do UE, została podjęta decyzja w sprawie przyłączenia się do Mechanizmu Kursów Walutowych II (ERM II). Co prawda decyzja ta jedynie przypieczętowała obowiązujący od 2002 r. sztywny kurs lita względem euro, jednak pośpiech w podjęciu tej decyzji wskazywał na zamiar jak najszybszego przyłączenia kraju do strefy euro.

Jak wynika z badań, przez blisko dziesięć lat opinia publiczna była negatywnie nastawiona do kwestii wprowadzenia euro na Litwie – przewaga przeciwników euro malała w miarę zbliżania się daty wprowadzenia euro (wg badań przeprowadzonych we wrześniu 2014 r. na Litwie 47 proc. respondentów twierdziło, że akceptuje wprowadzenie euro, a 49 proc. – nie akceptuje)⁹. Ponieważ kwestia przyjęcia euro była rozstrzygana podczas referendum akcesyjnego (jest to omówione w umowie akcesyjnej, a dodatkowe wyjaśnienia zawiera postanowienie Litewskiego Sądu Konstytucyjnego z dnia 24 stycznia 2014 r.), żaden z krajów bałtyckich nie organizował referendum w sprawie euro.

1.1 Pierwsza próba przystąpienia Litwy do strefy euro w 2007 r.

Jak już wspomniano, dążenie litewskiej elity politycznej do jak najszybszego przyłączenia się do strefy euro dobrze ilustruje fakt, że w niespełna dwa miesiące po wstąpieniu do UE Litwa złożyła wniosek o przyłączenie do ERM II. Dwuletni udział w tym mechanizmie jest jednym z warunków dla każdego państwa pragnącego wprowadzić euro. Co prawda w tym przypadku decyzja ta niczego nie zmieniła, gdyż Litwa od 2002 r. realizowała politykę sztywnego kursu lita względem euro. Takie automatyczne przejście, gdy bez zmiany kursu waluty i reżimu polityki pieniężnej wkroczone do „poczekalni” strefy euro, uchroniło gospodarkę kraju przed niestabilnością rynku. Jednocześnie zmniejszyło to liczbę sporów politycznych w sprawie środków, które należy podjąć, by już po dwóch latach od przyłączenia się do ERM II być gotowym na wprowadzenie euro – oznacza to, że większość polityków w kraju było słabo zorientowanych, co i kiedy należy zrobić w ramach przygotowań do wprowadzenia euro. Litwa – podobnie jak Estonia, która po wstąpieniu do UE spełniała formalne kryteria konwergencji – planowała przed upływem dwóch lat złożyć wniosek do instytucji UE o ocenę stopnia przygotowania kraju do wprowadzenia euro. Przedstawiciele Litwy złożyli wniosek w marcu 2006 r., choć już wtedy było jasne, że istnieje duże ryzyko niespełnienia kryterium inflacji (na początku 2006 r. Komisja Europejska (KE) dała do zrozumienia, że Litwa może zostać oceniona jako kraj niespełniający kryterium stabilności cen). Wydaje się, że postanowiono złożyć wniosek z nadzieją, że uda się przekonać instytucje UE o gotowości Litwy do wprowadzenia euro.

⁸ Zob.: *Lietuvos kelias į Europos Sąjungą. Europos susivienijimas ir Lietuvos derybos dėl narystės Europos Sąjungoje*, K. Maniokas, R. Vilpišauskas, D. Žeruolis (ed.), Vilnius: Eugrimas, 2004.

⁹ Badania opinii publicznej dostępne online: <http://ec.europa.eu>.

[eu/lietuva/news_hp/news/24092014_eurobarometras_uras_lt.htm](http://eu.lietuva/news_hp/news/24092014_eurobarometras_uras_lt.htm) [dostęp: 10.10.2014].

W połowie maja 2006 r. KE i Europejski Bank Centralny (EBC) dokonały oceny gotowości Litwy do przystąpienia do strefy euro. Jednocześnie oceniano przygotowania Słowenii, która uzyskała zgodę na wprowadzenie euro od początku 2007 r. Litwa otrzymała wówczas wynik negatywny, który opierano na niezgodności z kryterium inflacji. KE i EBC zadecydowały, że kraj „nie spełnia kryterium stabilności cen” i nie jest jeszcze gotowy na przyłączenie się do strefy euro¹⁰. Tak więc, mimo iż dane statystyczne wykazywały w owym czasie niezgodność rzędu jedynie 0,1 proc., bardziej podkreślano to, że zgodność z kryterium inflacji jest nietrwała i prognozowano, że wraz ze wzrostem gospodarczym w najbliższych latach zwiększy się różnica inflacji na Litwie w odniesieniu do wskaźnika porównawczego. Taką decyzję zaskarżyli nie tylko przedstawiciele Litwy, krytykowała ją również wielu europejskich ekonomistów – akcentowano zarówno braki w metodyce obliczania kryterium inflacji, jak i nierówne traktowanie nowych państw dążących do wprowadzenia euro i należących do strefy euro, oceniając je na podstawie tego, czy spełniają kryteria konwergencji¹¹.

Jak zatem wytłumaczyć fakt, że mimo wszechstronnych wysiłków Litwy cel wprowadzenia euro na początku 2007 r. pozostał nieosiągalny? Można zwyczajnie konstatować, że negatywna ocena, jaką przedstawiły instytucje UE, była uzasadniona, gdyż kraj nie spełniał kryterium inflacji. Tym bardziej, że później, zgodnie z prognozami KE i innych instytucji, na Litwie rzeczywiście obserwowano wzrost inflacji (1,9–2,4 proc.), przekraczający kryteria konwergencji. Ponadto inflacja w o wiele mniejszym stopniu zależy od bezpośrednich interwencji i środków polityki publicznej niż np. wskaźniki finansów publicznych.

Możliwa jest też bardziej rozbudowana odpowiedź na to pytanie. Ówczesne oceny gospodarki Litwy przedstawione przez Międzynarodowy Fundusz Walutowy¹² (MFW) pokazują, że w latach 2005–2006 na zmiany cen na Litwie miały wpływ nie tylko czynniki zewnętrzne, niezależne od litewskich instytucji – zmiany cen zasobów energetycznych i artykułów spożywczych na świecie. Zdaniem analityków MFW na inflację na Litwie w owym czasie miał wpływ także wzrost cen regulowanych (energii elektrycznej i publicznego transportu zbiorowego) oraz wzrost popytu wewnętrznego, który obok czynników rynkowych potęgował też wzrost płacy minimalnej i wzrost wydatków publicznych. Litwie zalecano prowadzenie konserwatywnej polityki finansowej, która była oceniana jako ważny czynnik mogący ograniczyć popyt wewnętrzny i wzrost inflacji w przyszłości. Te oceny pokazują, że inflacja na Litwie mogła być mniejsza, a jej wzrost w latach późniejszych mógł być bardziej umiarkowany. Możliwe, że w przypadku lepszej koordynacji działalności różnych instytucji w różnych sferach polityki – pieniężnej,

¹⁰ Komisja Europejska, Sprawozdanie z konwergencji za 2006 r.: *Komisijos Pranešimas – 2006 m. Lietuvos konvergencijos ataskaita (parengta Lietuvos prašymu pagal Sutarties 122 straipsnio 2 dalį)*, KOM (2006) 223 galutinis, Briuselis 16.05.2006, p. 4–8.

¹¹ Zob.: Buiter W.H., *To Purgatory and Beyond: When and how should the accession countries from Central and Eastern Europe become full members of the EMU?*, dostępne online: <http://willembuiter.com/vienna.pdf> [dostęp: 12.10.2014];

Buiter W.H., Sibert A., *Lithuania exclusion from eurozone violates spirit of the entry treaty*, „Financial Times”, 19.05.2006.

¹² Zob.: International Monetary Fund, *Republic of Lithuania: Selected Issues*, IMF Country Report No 06/163, May 2006.

budżetowej i regulacyjnej – ocena Litwy pod względem spełniania przez nią kryteriów konwergencji mogła być inna (pozytywna)¹³.

- **Ile Litwa mogła zaoszczędzić, gdyby wprowadziła euro w 2007 r.**

Na Litwie od 2005 r. była rozważana możliwość wprowadzenia euro w 2007 r. Istnieje jednak opinia, że takie deklaracje rządu litewskiego były pozorne. System finansowy oraz instytucje państwowe dopiero się przystosowywały do funkcjonowania w ramach UE, dlatego i rząd, i administracja, i społeczeństwo nie były jeszcze przygotowane do kolejnego stopnia integracji unijnej i wprowadzenia wspólnej waluty euro. Jednak instytucje finansowe Litwy (Ministerstwo Finansów, Narodowy Bank Litwy) zapewniają, że wprowadzenie euro w 2007 r. mogło mieć bardzo pozytywny wpływ na rozwój gospodarki oraz konsumpcję sektora prywatnego. Przy ocenie ile Litwa mogła zaoszczędzić, gdyby wprowadziła euro w 2007 r., rozpatrywano dwa scenariusze.

Według pierwszego scenariusza Litwa zachowałaby posiadany do 2009 r. rating kredytowy poziomu A, jak to było w przypadku Słowacji, należącej do strefy euro od 2009 r. Oba kraje pod względem rozwoju ekonomicznego i wielu czynników makroekonomicznych wykazują wiele podobieństw. Według drugiego, konserwatywnego scenariusza uznaje się, że gospodarka Litwy, nawet będąc w strefie euro, w 2009 r. zaliczałaby upadek w stopniu większym niż gospodarka Słowacji, a dynamika ratingów kredytowych odzwierciedlałaby stan faktyczny. Ratingi kredytowe Litwy w latach 2008–2009 zostałyby obniżone do poziomu BBB i pozostałyby takie do końca omawianego okresu, tj. do 2012 r.

Oceniając wyniki wg pierwszego scenariusza, jako górną granicę zaoszczędzonych środków (a wg drugiego scenariusza jako dolną) wskazano, że koszty zarządzania długiem publicznym Litwy w latach 2007–2012 mogły wynosić 1,6–1,9 mld litów, tj. o 20–24 proc. mniej niż wyniosły rzeczywiste koszty, co stanowiłoby 0,25–0,31 proc. PKB uzyskanego w tym okresie. Koszty zarządzania państwowym długiem publicznym RL za wierzycielskie papiery wartościowe wyemitowane w latach 2007–2012 w ciągu całego okresu ich ważności (2007–2022) byłyby mniejsze o prawie 4,1–4,9 mld LTL, czyli o 0,19–0,22 proc. prognozowanego PKB w tym okresie.

Litewskie przedsiębiorstwa niefinansowe oraz gospodarstwa domowe mogłyby w tym okresie (w latach 2007–2012) zaoszczędzić na odsetkach 1,2–2,1 mld LTL, czyli 9–16 proc. faktycznej różnicy między zapłaconymi odsetkami za pożyczki a otrzymanymi odsetkami za wkłady. Stanowiłoby to 0,20–0,34 proc. PKB uzyskanego w tym okresie. Obniżenie kosztów wymiany waluty zwiększyłoby tę sumę o 0,9 mld LTL, czyli o 0,14 proc. PKB.

Gdyby więc Litwa wprowadziła euro w 2007 r., to w latach 2007–2012 sektor państwowy oraz prywatny sektor niefinansowy mogłyby łącznie zaoszczędzić 3,7–4,9 mld litów (1,0–1,35 mld euro), czyli 0,59–0,79 proc. PKB. Jeśli dodamy kwoty

¹³ Zob.: Vilpišauskas R., *Lietuvos narystė eurozonoje – pokyčių Lietuvos politikoje ir stojimo laiko pasirinkimo analizė*, „Politologija”, Vilniaus universitetas, 4 (76), 2014, p. 200–245.

zaoszczędzone na odsetkach za wierzycielskie papiery wartościowe RL za cały okres ich ważności, to korzyści finansowe mogłyby wynieść 6,2–7,8 mld litów, czyli 0,98–1,26 proc. PKB¹⁴.

1.2 Pomyślne zakończenie wieloletnich starań

Po niepomyślnej próbie przystąpienia do strefy euro wraz ze Słowenią w 2007 r., rozważano jeszcze możliwość wprowadzenia euro w 2010 r. Po nastaniu kryzysu i po weryfikacji założeń budżetowych na rok 2009, dokonanej przez świeżo uformowany rząd z premierem Andriusem Kubiliusem na czele, starano się przede wszystkim skupiać na kryteriach konwergencji. Jednak wobec szybko pogarszającego się stanu finansów publicznych po kilku miesiącach w ogóle zaprzestano dyskusji o planowanej dacie wprowadzenia euro. Mimo iż w programie rządu założono, że należy dołożyć wszelkich starań, by „jak najszybciej przyłączyć się do strefy euro”, to najpierw należało doprowadzić do zmniejszenia deficytu budżetowego, który znacznie wzrósł w 2009 r. W programie kolejnego rządu wprowadzenie euro wpisano przy „pilnych priorytetach”, jednak bez podania konkretnej daty, a jedynie planując wprowadzenie euro wtedy, gdy stanie się to możliwe według określonych kryteriów konwergencji.

Jednak pod koniec marca 2013 r. premier Algirdas Butkevičius, w swoim wystąpieniu podsumowującym sto dni pracy rządu, nazwał wprowadzenie euro w 2015 r. strategicznym celem rządu. Od tego momentu rozpoczęto coraz intensywniejsze starania o przyjęcie do strefy euro. Główną rolę w opracowaniu warunków technicznych i prawnych oraz informowaniu społeczeństwa odegrał Narodowy Bank Litwy, a także Ministerstwo Finansów. Jednocześnie nasilała się retoryka polityczna, której kulminacją było oświadczenie premiera, wygłoszone w połowie stycznia 2014 r., że poda się do dymisji, jeśli Litwa nie wprowadzi euro od 2015 r.¹⁵ Co prawda inni partnerzy koalicji – Partia Pracy (*Darbo partija*), partia Porządek i Sprawiedliwość (*Tvarka ir teisingumas*) oraz Akcja Wyborcza Polaków na Litwie (*Lietuvos lenkų rinkimų akcija*) – nie wykazywali takiej determinacji w stworzeniu warunków do przystąpienia Litwy do strefy euro od 2015 r. Wielu z nich, np. Rolandas Paksas (*Tvarka ir teisingumas*), publicznie oświadczyło, że Litwa nie powinna się spieszyć, a przed podjęciem decyzji w sprawie daty wprowadzenia euro koniecznie należy zasięgnąć opinii społeczeństwa w referendum. Inni, np. Loreta Graužinienė (*Darbo partija*), mówili o podniesieniu płacy minimalnej jako warunku wprowadzenia euro.

Jednak oceniając głosowanie partii rządzących w Sejmie w sprawie przyjęcia ustaw potrzebnych do wprowadzenia euro, można stwierdzić, że członkowie tych partii bynajmniej nie opowiadali się jednogłośnie przeciwko takim ustawom. Na przykład w 2014 r. podczas głosowania w sprawie przyjęcia ustawy o wprowadzeniu euro na Litwie 87 parlamentarzystów było „za”, 7 – „przeciw”, a 13

¹⁴ Zob.:

https://www.lb.lt/euro_ivedimo_poveikio_salies_ekonomikai_kiekybinio_vertinimo_apzvalga_1, s. 11–12 [dostęp: 20.10.2014].

¹⁵ Zob.: A. Butkevičius *atsistatydins, jei Lietuva 2015 m. neįsives euro* („Algirdas Butkevičius poda się do dymisji, jeśli Litwa nie wprowadzi euro w 2015 r.”), dostępne online: <http://www.lrytas.lt/lietuvos-diena/aktualijos/a-butkevicius-atsistatydins-jei-lietuva-2015-m-neisives-euro.htm> [dostęp: 20.10.2014].

wstrzymało się od głosu (litewski parlament składa się ze 141 posłów). Mimo iż przedstawiciele partii Porządek i Sprawiedliwość i Partii Pracy publicznie krytykowali termin wprowadzenia euro, to w Sejmie głosowali „za” lub nie brali udziału w głosowaniu; głosy przedstawicieli Partii Pracy podzieliły się między zwolennikami a przeciwnikami. Dowodzi to, że publiczna krytyka miała charakter pokazowy, przeznaczony dla społeczeństwa, którego większość w dalszym ciągu nie popierała wprowadzenia euro; w rzeczywistości te partie nie sprzeciwiały się aktywnie przyjęciu ustaw potrzebnych do wprowadzenia euro. Należy zaznaczyć, że za takimi ustawami opowiedziały się również główne partie opozycyjne – konserwatyści (*Tėvynės sąjunga – Lietuvos krikščionys demokratai*) i liberałowie (*Lietuvos Respublikos liberalų sąjūdis*), a ich głosy wraz z głosami socjaldemokratów (*Lietuvos socialdemokratų partija*, LSDP) wystarczyłyby do stworzenia większości w Sejmie.

27 lutego 2013 r. Rząd RL powołał Komisję Koordynacyjną ds. Wdrażania Euro w Republice Litewskiej, której zadaniem było zagwarantowanie, by Litwa należycie przygotowała się do wprowadzenia euro. Wykorzystując doświadczenie państw unijnych przy wdrażaniu euro, opracowano Narodowy Plan Wprowadzenia Euro, w którym przewidziano główne wytyczne i środki wdrażania euro na Litwie, mające zapewnić ochronę interesów konsumentów, efektywną zamianę lita na euro i skuteczne informowanie społeczeństwa. Przyjęto także ustawę o wprowadzeniu euro w Republice Litewskiej, w której określono tryb przygotowań do wdrożenia euro, zasady wymiany litów na euro, przeliczania wartości wyrażonych w litach na euro po wprowadzeniu nowej waluty oraz tryb wycofania litów z obiegu. Zarząd Narodowego Banku Litwy zatwierdził wytyczne w sprawie wymiany środków gotówkowych, które określały uczestników procesu wymiany oraz ich funkcje, zasady zaopatrzenia w euro i inne kwestie związane z tym procesem.

4 czerwca 2014 r. KE wystąpiła z wnioskiem do Rady Europejskiej o pozwolenie na wprowadzenie na Litwie euro od 1 stycznia 2015 r. Dnia 27 czerwca Rada Europejska wyraziła aprobatę. W zatwierdzonych w Brukseli wnioskach Rady Europejskiej Litwa zebrała pochwały za pomyślne opanowanie kryzysu finansowego; podkreślono także, że kraj spełnia kryteria z Maastricht i jest całkowicie przygotowany do wprowadzenia euro. Zdaniem Prezydent Litwy Dalii Grybauskaitė, która uczestniczyła w posiedzeniu Rady Europejskiej, był to wyraz międzynarodowego uznania, który dowodził, że Litwa jest ceniona jako finansowo wiarygodne i rozwinięte państwo. A także tego, że jako kraj członkowski strefy euro Litwa będzie równoważnym partnerem w kształtowaniu i podejmowaniu decyzji politycznych dotyczących polityki monetarnej UE. „Euro nie tylko przyniesie bezpośrednie korzyści dla biznesu i mieszkańców Litwy. Wprowadzenie euro pomoże zagwarantować zdrową i odpowiedzialną politykę finansową państwa, nie pozwoli na zakorzenienie się finansowego populizmu” – podkreśliła głowa państwa¹⁶. 23 lipca 2014 r. Rada Ministrów ds. Ogólnych UE podjęła ostateczną decyzję w sprawie członkostwa Litwy w strefie euro od 1 stycznia 2015 r.

¹⁶ Cyt. za: *Europos Vadovų Taryba pritarė euro įvedimui Lietuvoje* („Rada Przywódców Europejskich dała zgodę na wprowadzenie euro na Litwie”), dostępne online: <http://www.lrytas.lt/verslas/rinkos-pulsas/europos-vadovu-taryba-pritare-euro-ivedimui-lietuvoje.htm>.

Schemat 1. Procedura przyjęcia państwa do strefy euro



Realizacja kryteriów z Maastricht

Litwa, podpisując traktat akcesyjny do UE (podobnie jak inne państwa, które przystąpiły do UE 1 maja 2004 r.), zobowiązała się wprowadzić wspólną walutę – euro, gdy spełni kryteria konwergencji (kryteria z Maastricht). Przewidywano, że gotowość państwa członkowskiego do wprowadzenia wspólnej waluty będzie oceniana według pięciu kryteriów (Tabela 1.):

- inflacja nie może przekraczać 1,5 pkt. proc. średniego poziomu inflacji w trzech państwach członkowskich UE, w których poziom inflacji jest najniższy;
- deficyt budżetu kraju nie może przekraczać 3 proc. PKB;
- zadłużenie państwa ma być nie większe niż 60 proc. PKB;
- długoterminowe stopy procentowe nie mogą być większe niż o 2 pkt. proc. średniej stóp procentowych za poprzedni rok w trzech krajach członkowskich UE, w których poziom inflacji był najniższy;
- waluta narodowa kraju ma być stabilna i przez co najmniej dwa lata nie powinna przekraczać ustalonych granic wahania.

Tabela 1. Spełnianie kryteriów konwergencji przez Litwę wg danych na maj 2014 r.

	Litwa	Wielkość kontrolna kryteriów konwergencji
1. Stabilność cen	0,5 proc.	1,7 proc.*
2. Sytuacja finansów publicznych: deficyt sektora publicznego (2013 r.)	2,1 proc.	3,0 proc.
3. Zadłużenie sektora publicznego (2013 r.)	39,4 proc.	60,0 proc.
4. Stabilność kursu waluty	3,4528 LTL ± 15 proc.	3,4528 LTL ± 15 proc.
5. Długoterminowe stopy procentowe	3,55 proc.	6,1 proc.*
6. Uzgodnienia prawne	Całkowita zgodność	Narodowe akty prawne uzgodnione ze statutem ECBS i EBC

Źródło: Komisja Europejska¹⁷ * Wybrane kraje: Łotwa, Portugalia, Irlandia

¹⁷ Zob.: http://europa.eu/legislation_summaries/other/125014_en.htm;
<http://www.ecb.europa.eu/ecb/orga/escb/html/convergence-criteria.en.html>

Zgodnie z Traktatem o funkcjonowaniu Unii Europejskiej KE i EBC przynajmniej raz na dwa lata przedstawiają Radzie UE szczegółowe raporty z postępów poszczególnych państw członkowskich UE w zakresie realizacji zobowiązań wynikających z członkostwa w UGW. Każdy kraj UE ma także prawo zwrócić się do KE i EBC o złożenie osobnego raportu. Z tego prawa Litwa skorzystała w 2006 r., a Łotwa w marcu 2013 r.

Jednym z największych wyzwań w kontekście przystąpienia Litwy do strefy euro była realizacja kryterium stabilności cen. Gospodarka kraju, dynamicznie rozwijająca się w latach 2011–2012, pomyślnie podołała problemom wywołanym kryzysem z lat 2008–2009, a wzrost gospodarczy w latach 2011–2013 utrzymywał się w granicach 2,0–3,3 proc. Jak widzimy w Tabeli 1., tym razem Litwa z nawiązką spełniła warunki konwergencji, a kryterium stabilności cen przekroczyła ponad trzy razy.

- **Ilościowe porównanie korzyści z wprowadzenia euro oraz kosztów**

Dla oceny ogólnego wpływu, jaki miało wprowadzenie euro na gospodarkę Litwy dokonano ilościowej oceny kosztów (jednorazowych wydatków związanych z wprowadzeniem euro oraz dodatkowymi opłatami wnoszonymi do instytucji międzynarodowych), jakie będzie musiał ponieść kraj. Wyniki zostały przedstawione w Tabeli 2.

Tabela 2. Korzyści z wprowadzenia euro i koszty w sumach całkowitych

Korzyści i koszty w średnim okresie	Szacunki, w mld euro
Obniżenie kosztów zarządzania długiem publicznym (lata 2014–2022)	0,1–0,4
Oszczędność przedsiębiorstw i gospodarstw domowych na odsetkach (lata 2014–2022)	0,4–0,7
Obniżenie kosztów wymiany waluty (lata 2015–2022)	0,5
Stopniowy wzrost eksportu (bez produktów mineralnych) (lata 2015–2021)	Okolo 10,0
Jednorazowe koszty wprowadzenia euro (lata 2014–2015)	0,25
Wpłaty Litwy do kapitału ECM i inne zobowiązania (lata 2015–2019)	0,3
Wpłaty Narodowego Banku Litwy do kapitału EBC (2015 r.)	0,043

Źródło: Narodowy Bank Litwy¹⁸

¹⁸ Zob.: Przegląd ilościowej oceny wpływu wprowadzenia euro na gospodarkę Litwy, dostępny online: https://www.lb.lt/euro_ivedimo_poveikio_salies_ekonomikai_kiekybinio_vertinimo_apzvalga [dostęp: 20.11.2014]

Do jednorazowych kosztów wprowadzenia euro wliczono jednorazowy wzrost poziomu cen i koszty związane z wprowadzeniem wspólnej waluty europejskiej.

Na podstawie wyników międzynarodowych badań uważa się, że wprowadzenie euro na Litwie będzie miało krótkotrwały, jednorazowy wpływ na poziom cen – w pierwszych miesiącach 2015 r. poziom cen wzrośnie o 0,2–0,3 pkt. proc. Takie szacunki przedstawił Eurostat, po analizie sytuacji w Estonii i innych państwach, które wprowadziły euro po 2007 r.¹⁹

Międzynarodowe badania pokazują, że o jednorazowym wzroście cen po przyłączeniu do strefy euro decydują cztery podstawowe przyczyny:

- zaokrąglanie cen przez sprzedawców, by uczynić je wizualnie bardziej czytelnymi oraz atrakcyjnymi;
- przeniesienie niektórych kosztów związanych z wprowadzeniem euro na konsumentów;
- tzw. racjonalna nieuwaga konsumentów (kupującemu trudno jest jednocześnie ocenić wszystkie zmiany cen; w niektórych wypadkach konsumenci nawet nie starają się zapamiętywać cen z powodu niewielkiego nominału, sprzedający mogą to wykorzystać);
- synchronizacja zmiany cen (zwykle dokonuje się przeglądu cen stopniowo, ale na skutek wprowadzenia euro wszystkie ceny zostaną poddane weryfikacji w jednym czasie).

W zatwierdzonym przez Rząd RL Narodowym Planie Wprowadzenia Euro, na podstawie międzynarodowego doświadczenia, przewidziano różne środki, które mają zapobiec bezpodstawnemu wzrostowi cen, a także umocnić pozycję konsumentów.

Jednym z podstawowych środków był wymóg, by jeszcze przed wprowadzeniem euro podawać ceny towarów i usług w litach i w euro. W Narodowym Planie Wprowadzenia Euro przewidziano, że ceny w dwóch walutach zaczną być ogłaszane nie później niż po upływie 60 dni od podjęcia decyzji przez Radę UE w sprawie nieodwołalnie ustalonego kursu przeliczeniowego euro do lita i będą podawane jeszcze przez rok po wprowadzeniu euro. Szczególnie ważną rolę w okresie wprowadzania euro odegrają instytucje kontrolujące, które będą sprawdzały, jak zostały przeliczone ceny i czy są prawidłowo ogłaszane, będą analizowały skargi konsumentów, a za naruszenia będą stosowały sankcje. W Narodowym Planie Wprowadzenia Euro przewidziano także, że będą obserwowane i ogłaszane zmiany cen towarów pierwszej potrzeby. Do aktywnej obserwacji cen planowano zaangażować społeczeństwo i organizacje konsumenckie. Przedsiębiorców zachęcano do podpisania Kodeksu Dobrych Praktyk Biznesowych. Podmioty gospodarcze, które podpisały ten Kodeks, zobowiązały się nie wykorzystywać wprowadzenia euro jako pretekstu do podniesienia cen.

¹⁹ Zob.: Źródło:

https://www.lb.lt/euro_ivedimo_poveikio_salies_ekonomikai_kiekybinio_vertinimo_apzvalga#sanaudos

Jednorazowe ogólne koszty wprowadzenia euro na Litwie, na podstawie doświadczenia innych krajów, mogły wynieść około 0,5–0,7 proc. PKB (0,6–0,9 mld LTL, tj. 0,35–0,45 mld euro)²⁰.

Dokonując wstępnej oceny ewentualnych jednorazowych kosztów wprowadzenia euro na Litwie, jako górną granicę relacji tych kosztów do PKB wybrano taką, jaka była w Austrii i Holandii, tj. o 0,2 pkt. proc. wyższą niż średnia ogłaszana przez KE (0,5 proc.). Na Litwie przeważają małe i średnie przedsiębiorstwa, a to zwiększa relację jednorazowych kosztów wprowadzenia euro do PKB. Bezpośrednie koszty wprowadzenia euro na Litwie mają być o wiele mniejsze, gdyż część prac przygotowawczych została zastąpiona przez bieżące prace związane z odnowieniem systemów informatycznych i in., a część zamówień związanych z wprowadzeniem euro przypadła litewskim przedsiębiorstwom.

Przewiduje się, że po przyłączeniu Litwy do strefy euro w latach 2015–2020 wzrosną wpłaty finansowe kraju do instytucji międzynarodowych, jednak oznacza to raczej nie koszty, a inwestycje:

- Litwa w latach 2015–2019 ma przelać do Europejskiego Mechanizmu Stabilności (ESM) około 300 mln euro, jak obecnie jest przewidziane w dokumentach ESM. Posiadane informacje pozwalają twierdzić, że przelewy mają być rozłożone na 5 lat po 60 mln euro. W razie potrzeby Litwa zobowiązywałaby się także uzupełnić kapitał ESM do 2,5 mld euro. Dodatkowe wpłaty do kapitału ESM byłyby potrzebne, gdyby kryzys zadłużenia niektórych krajów strefy euro pogłębił się i objął nowe kraje;

- Narodowy Bank Litwy ma przelać dodatkową składkę w wysokości około 43 mln euro na kapitał EBC. Nie trzeba uzyskiwać dodatkowych środków, gdyż na ten cel zostanie wykorzystana niewielka część majątku Narodowego Banku Litwy (pod koniec sierpnia 2013 r. majątek Narodowego Banku Litwy wynosił 20,7 mld LTL, tj. około 6 mld euro);

- Narodowy Bank Litwy otrzyma prawo do części rocznego wyniku finansowego EBC, proporcjonalnej do udziału Narodowego Banku Litwy w opłaconym kapitale EBC. Narodowy Bank Litwy uzyskuje zarazem prawo do proporcjonalnej części zysku EBC i dochodów z polityki pieniężnej Eurosystemu, niezależnie od tego, ile sam wykona operacji w zakresie polityki pieniężnej. Czysty zysk EBC w 2012 r. wynosił prawie 1 mld euro. Na Litwę jako członka strefy euro przypada więc 0,61 proc., tj. ponad 6 mln euro. Narodowe banki centralne spoza strefy euro nie mają prawa do podziału zysku EBC.

W dłuższej perspektywie wpływ wprowadzenia euro na gospodarkę kraju ma być jeszcze większy, jeśli litewska gospodarka wykorzysta okres obniżonych realnych odsetek po wprowadzeniu euro i skieruje inwestycje w dziedziny, które pozwoliłyby zasadniczo zwiększyć konkurencyjność kraju (przemysł i usługi z wykorzystaniem wysokich technologii, zapewniające dostęp do rynków zagranicznych).

²⁰ Zob.: Źródło:

https://www.lb.lt/euro_ivedimo_poveikio_salies_ekonomikai_kiekybinio_vertinimo_apzvalga#sanaudos

2. Realizacja planu wdrożenia euro na Litwie

Przygotowania do wprowadzenia euro odbywały się na trzech szczeblach – strategicznym, koordynacyjnym i eksperckim. O kwestiach strategicznych rozstrzygała Komisja Koordynacyjna ds. Wdrażania Euro w Republice Litewskiej, w której skład wchodził premier (przewodniczący Komisji), minister finansów oraz prezes zarządu Narodowego Banku Litwy. Komisja miała również za zadanie koordynację oraz zapewnienie współpracy wszystkich podmiotów uczestniczących w procesie wdrażania euro. Postanowienia Komisji dotyczące praktycznych przygotowań wcielała w życie Grupa Robocza ds. Działań Związanych z Wdrażaniem Euro, której przewodniczył minister finansów. Prace przygotowawcze w poszczególnych dziedzinach wykonywało sześć grup roboczych, utworzonych z przedstawicieli różnych instytucji i urzędów. Podobnie jak inne kraje bałtyckie – Łotwa i Estonia – Litwa nie wyznaczyła konkretnej osoby, która kierowałaby procesem wdrażania euro (ta odpowiedzialność spoczywała na kilku osobach i instytucjach), dlatego niezwykle ważne było zagwarantowanie szybkiego i efektywnego rozstrzygnięcia zaistniałych problemów, a także sprawnego odpowiadania na pytania ze strony społeczeństwa i mediów. Zadbano o to, by przez cały czas można było z łatwością skontaktować się z koordynatorami procesu wdrażania nowej waluty. 6 maja 2014 r. uruchomiono bezpłatną telefoniczną infolinię dotyczącą euro. Równoległe z realizacją zadań praktycznych przy Narodowym Banku Litwy utworzono grupę ekspercką, która we współpracy z Litewskim Departamentem Statystyki obserwowała zmiany w litewskiej gospodarce na tle zmian w innych krajach UE i ich zgodność z założeniami ustaleń z Maastricht. Jednocześnie opracowywano prognozy rozwoju gospodarki na lata 2015–2017. Eksperci brali udział w pracach grup roboczych, jak również zgłaszali swoje opinie do Komisji Koordynacyjnej (więcej o tym w rozdziale 2.1).

17 kwietnia 2014 r. Parlament (Sejm) Litwy przyjął ustawę o wprowadzeniu euro w Republice Litewskiej, w której określono zasady wdrażania euro oraz najważniejsze aspekty dotyczące przygotowań do wprowadzenia nowej waluty (m.in. zasady ciągłości umów, wymiany gotówki i wycofania litów z obiegu, przeliczania kwot wyrażonych w litach na euro i płatności bezgotówkowych). Przewidziano również przyjęcie nowych regulacji i poprawek do aktów prawnych (np. w sprawie podawania cen w dwóch walutach).

Kluczowe zasady wdrażania euro na Litwie:

Zamiana lita na euro nie wpłynie na ciągłość umów i środków finansowych – wszystkie dokumenty zawierające odsyłacze do litów, po zamianie lita na euro będą obowiązywały przez cały określony w nich okres ważności. Wartość w litach będzie oznaczała wartość w euro, przeliczoną według nieodwołalnie ustalonego kursu przeliczeniowego lita na euro.

Wprowadzenie euro nie może naruszyć interesów ekonomicznych konsumentów. Zostaną podjęte wszelkie możliwe środki, by uniknąć nadużyć w przeliczaniu cen, płac, emerytur, świadczeń socjalnych i in. Wielkości związane z wypłatą wynagrodzenia za pracę, emerytur i świadczeń socjalnych, takie jak minimalne wynagrodzenie godzinowe, minimalna płaca miesięczna, bazowe wynagrodzenie miesięczne itp., w euro zostały ustalone na korzyść odbiorców.

Konsumenci mają być zabezpieczeni przed ewentualnymi naruszeniami i czynami przestępczymi, związanymi z wprowadzaniem euro. Społeczeństwo będzie informowane o nowych pieniądzach, ich zabezpieczeniu i cechach szczególnych, będą prowadzone praktyczne szkolenia w celu nauczenia się rozpoznawania nowej waluty.²¹

Od czerwca 2014 r. pracownicy litewskiego sektora publicznego byli systematycznie szkoleni w zakresie wdrażania euro, otrzymywali też materiały informacyjne dotyczące praktycznych aspektów wdrażania nowej waluty. Od września 2014 r. za pośrednictwem poczty oraz pracowników socjalnych obywatelom były bezpośrednio dostarczane materiały informacyjne, broszury, hologramowe kalkulatory do porównywania cen w litach i w euro oraz inne materiały informacyjne.

Schemat 2. Kalendarz wdrażania euro na Litwie²²



Powyższy schemat przedstawia terminy wdrażania euro. Jednak badania wskazują, że mieszkańcy kraju najbardziej odczuli rządowe działania w tej sferze, gdy w sierpniu 2014 r. sektor handlowo-usługowy rozpoczął powszechne podawanie cen w dwóch walutach (w litach i euro). Duże centra handlowe rozpoczęły tę praktykę już w czerwcu 2014 r. Następnym etapem większego zaangażowania mieszkańców w procesy wdrażania nowej waluty był grudzień, kiedy rozpoczęto rozpowszechnianie banknotów i monet euro, dostarczanie ich do przedsiębiorców oraz planowanie zapotrzebowania na pierwsze tygodnie 2015 roku.

²¹ Zob. *Pagrindiniai euro įvedimo Lietuvoje principai* („Podstawowe zasady wdrażania euro na Litwie”), dostępne online: <http://www.finmin.lt/web/finmin/euras/neip> [dostęp: 20.10.2014]

²² Zob.: Źródło: <https://www.dnb.lt/lt/euras/gyventojams>

2.1. Zadania Rządu Republiki Litewskiej

Przygotowanie do wprowadzenia euro na Litwie było jednym z priorytetów Rządu RL. W 2013 r., uwzględniając najnowsze doświadczenie innych krajów w zakresie wdrażania euro (Słowacja, Estonia) oraz przygotowań do jego wprowadzenia (Łotwa), zatwierdzono Narodowy Plan Wprowadzenia Euro oraz Strategię komunikacji i informowania litewskiego społeczeństwa o wdrażaniu euro. Rząd RL zatwierdził je 26 czerwca 2013 r., a 4 grudnia 2013 r. dokumenty te zostały zaktualizowane.

4 grudnia 2013 r. zatwierdzono również plan środków skierowanych na realizację Narodowego Planu Wprowadzenia Euro.

W Narodowym Planie Wprowadzenia Euro i Strategii komunikacji skupiono się głównie na ochronie konsumentów i informowaniu społeczeństwa.

Zasadniczym celem Narodowego Planu Wprowadzenia Euro było określenie podstawowych zasad wdrażania euro na Litwie, jak też sposobu, terminów i środków, by instytucje państwowe, biznes i mieszkańcy mogli należycie przygotować się do odpowiednich zmian.

Główne założenia Narodowego Planu Wdrożenia Euro:

Przy przeliczaniu litów na euro będzie stosowany kurs przeliczeniowy euro do lita, który nieodwołalnie ustala Rada UE.

Euro będzie jedyną walutą w rozliczeniach od pierwszego dnia wprowadzenia, z wyjątkiem określonego okresu (15 dni kalendarzowych) obrotu dwóch walut, podczas którego można będzie rozliczyć się także banknotami i monetami litowymi.

W ciągu 6 miesięcy od dnia wprowadzenia euro banki komercyjne będą wymieniały lity na euro nieodpłatnie, a przez kolejne 6 miesięcy banknoty litów można będzie nieodpłatnie wymienić na euro w określonych oddziałach banków komercyjnych, których listę ustali Narodowy Bank Litwy. Narodowy Bank Litwy będzie nieodpłatnie wymieniał lity na euro przez czas nieokreślony.

Po upływie 30 dni od tego, gdy Rada UE przyjmie postanowienie o nieodwołalnie ustalonym kursie przeliczeniowym euro i lita oraz przez 6 miesięcy po wprowadzeniu euro ceny powinny być podawane w litach i euro.

Bilety na przewóz pasażerów transportem lotniczym, wodnym, kolejowym i samochodowym oraz znaki opłat pocztowych, na których wartość nominalna jest podana w litach, będą ważne 2 lata po wprowadzeniu euro.²³

Koszty związane z przygotowaniem do wprowadzenia euro w RL, biciem monet euro, zamianą banknotów i monet litów na banknoty i monety euro, przekształceniem systemu płatniczego i in. zostały pokryte ze środków Narodowego Banku Litwy²⁴. Koszty poniesione przez instytucje państwowe pokryto ze środków przyznanych tym instytucjom na ten cel. Wydatki podmiotów gospodarczych, związane z wprowadzeniem euro, nie będą zwracane.

Podstawowym zadaniem Rządu RL była efektywna koordynacja procesu oraz zapewnienie niezbędnych warunków do sprawnego działania wszystkich zaangażowanych podmiotów gospodarczych i społecznych. W celu zagwarantowania

²³ Zob. *Nacionalinis euro įvedimo planas* („Narodowy Plan Wprowadzenia Euro”), dostępne online: <http://www.finmin.lt/web/finmin/euras/neip> [dostęp: 18.10.2014].

²⁴ Wydatki Narodowego Banku Litwy związane z wprowadzeniem euro w 2014 r. wyniosły 47,9 mln. litów (13,88 mln. euro).

należytego przygotowania do wprowadzenia euro w Republice Litewskiej zostały utworzone:

- Komisja Koordynacyjna ds. Wdrażania Euro w Republice Litewskiej, kierowana przez premiera (dalej – Komisja), która rozstrzygała o strategicznych kwestiach związanych z wprowadzeniem euro w Republice Litewskiej; w skład komisji weszli: premier, minister finansów i prezes zarządu Narodowego Banku Litwy;

- Grupa Robocza ds. Koordynacji Działań Związanych z Wprowadzaniem Euro; członkami grupy roboczej są: minister spraw zagranicznych i kierownicy poszczególnych grup roboczych, a w razie potrzeby przedstawiciele innych instytucji i urzędów Republiki Litewskiej, przedstawiciele organizacji, członkowie zarządu Narodowego Banku Litwy;

- sześć grup roboczych, podlegających Grupie Roboczej ds. Koordynowania Działań Związanych z Wprowadzaniem Euro, powołanych do rozstrzygnięcia poszczególnych kwestii dotyczących wdrażania euro i zgłaszania propozycji:

- powołana przez Narodowy Bank Litwy Grupa Robocza ds. Środków Gotówkowych; rozstrzyga o kwestiach związanych z zapewnieniem wystarczającej liczby banknotów i monet euro w gotówce, koordynacją ich dystrybucji oraz wycofywania z obiegu banknotów i monet litów;

- powołana przez Narodowy Bank Litwy Grupa Robocza ds. Informowania Społeczeństwa; koordynuje działalność instytucji państwowych w zakresie należytego i wszechstronnego informowania społeczeństwa Litwy o wspólnej walucie UE, wpływie jej wprowadzenia na gospodarkę kraju i jego mieszkańców, o przygotowaniach RL do wprowadzenia euro i przewidywanym trybie wprowadzenia euro;

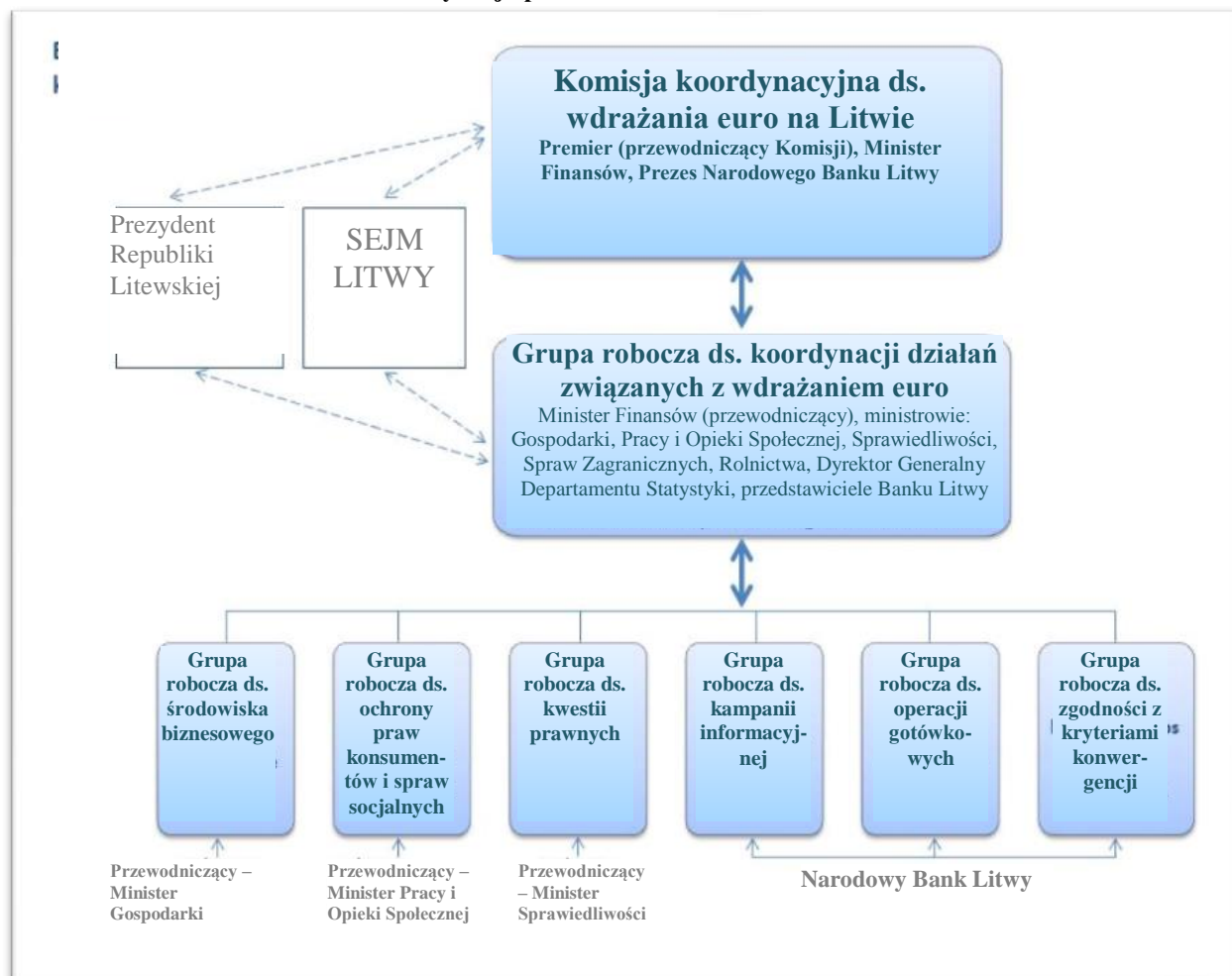
- powołana przez Narodowy Bank Litwy Grupa Robocza ds. Nadzoru nad Spełnianiem przez Litwę Kryteriów Konwergencji w zakresie wdrażania euro; raz na kwartał przygotowuje ocenę zgodności wskaźników ekonomicznych i finansowych Litwy z kryteriami konwergencji i przedstawia je Komisji, Grupie Roboczej ds. Koordynacji Działań Związanych z Wprowadzaniem Euro oraz Ministerstwu Finansów;

- powołana przez Ministra Pracy i Opieki Społecznej Grupa Robocza ds. Ochrony Praw Konsumentów i Spraw Socjalnych; rozstrzyga kwestie związane z ochroną praw konsumentów w okresie wprowadzania euro;

- powołana przez Ministra Gospodarki Grupa Robocza ds. Środowiska Biznesowego; rozstrzyga o kwestiach związanych z przygotowaniem społeczności biznesowej do wprowadzenia euro i przyczynieniem się tej społeczności do procesu efektywnego wprowadzenia euro na Litwie;

- powołana przez Ministra Sprawiedliwości Grupa Robocza ds. Kwestii Prawnych; rozstrzyga o kwestiach związanych z dostosowaniem systemu prawnego Litwy do wymagań dotyczących wdrażania euro.

Schemat 3. Koordynacja procesu wdrażania euro na Litwie



2.2. Narodowy Bank Litwy

- **Przygotowanie sektora finansowego i bankowego**

Litwa w zakresie wdrażania euro zastosowała scenariusz „wielkiego wybuchu”²⁵, ustalając piętnastodniowy okres obiegu dwóch walut.

W ciągu ostatnich kilku lat w obiegu zwiększyła się liczba litów w gotówce. Należało wycofać ponad 1 mld banknotów i monet. Należy zwrócić uwagę, że Litwini, podobnie jak Łotysze (ale nie Estończycy), wolą rozliczenia gotówkowe niż elektroniczne środki płatnicze.

Litewska mennica w Wilnie zaczęła bić litewskie monety euro. Na narodowej stronie 370 mln monet euro wszystkich nominalów jest przedstawiona Pogoń z litewskiego herbu – rycerz w zbroi na koniu. O wyglądzie awersu zdecydowano w trakcie badania opinii publicznej przeprowadzonego w 2004 r.

²⁵ Banknoty i monety euro miały być wprowadzone tego samego dnia, gdy euro stanie się walutą Litwy. Scenariusz „wielkiego wybuchu” był stosowany we wszystkich państwach członkowskich, które przystąpiły do strefy euro po 2002 r.



Po przyłączeniu się do strefy euro Litwa wyemitowała monety euro z litewskim godłem państwowym – symbolem Pogoni.

Na mocy aktów prawnych obowiązujących w Eurosystemie do kraju wprowadzającego euro banknoty są dostarczane z banków centralnych jednego lub więcej krajów Eurosystemu, w których znajdują się zapasy banknotów Eurosystemu. Wielkość zapasów, z których banknoty euro mają zostać pobrane i dostarczone do punktu docelowego, podaje EBC. Niemiecki Bank Centralny (*Deutsche Bundesbank*) wyraził zgodę na dostarczenie do Narodowego Banku Litwy potrzebnej ilości banknotów euro (132 mln szt.) i zorganizowanie bezpiecznego transportu. Wypożyczone banknoty euro zostaną zwrócone do Eurosystemu w 2016 r., po wykupieniu usług drukowania banknotów w drukarniach akredytowanych przez EBC (mających prawo do drukowania banknotów euro). Republika Litewska nie wzięła na siebie dodatkowych zobowiązań związanych z wypożyczeniem banknotów euro, ponieważ dla wszystkich krajów wdrażających euro ustalone są takie same procedury.

Instytucje kredytowe dostały wstępny przydział monet euro 1 października 2014 r., a banknotów euro – 1 listopada 2014 r. Wtórny przydział banknotów i monet dla największych klientów banków komercyjnych rozpoczął się 1 grudnia 2014 r. Banki miały przedstawić zapotrzebowanie na euro w gotówce. Na podstawie przybliżonych kosztorysów ogólna wartość wstępnego przydziału wyniosła 3,36 mld euro (w przybliżeniu 91,6 mln banknotów euro i 248 mln monet euro). Zweryfikowano liczbę środków transportu do przewozu gotówki, którymi dysponowano, rozważając możliwość otrzymania wsparcia z krajów sąsiednich.

Od 1 grudnia 2014 r. wszyscy chętni mogli nabyć zestawy startowe monet euro. Przygotowano 900 tys. takich zestawów (dla 1,3 mln litewskich gospodarstw domowych), każdy o wartości 11,59 EUR. Aby zapobiec gromadzeniu takich zestawów i zapewnić równomierną ich dystrybucję zarządzono, że jedna osoba jednorazowo może nabyć nie więcej niż pięć zestawów. Zestawy były sprzedawane w trzech oddziałach Narodowego Banku Litwy, 345 oddziałach banków i 330 urzędach pocztowych. Można było nabyć specjalne zestawy dla kolekcjonerów (ogółem 42 tys. zestawów). Do handlu detalicznego wprowadzono dwa rodzaje zestawów startowych – 60 tys. zestawów o wartości 111 EUR każdy i 50 tys. zestawów po 200 EUR (ogółem 110 tys. zestawów). Komisja Europejska pomyślnie oceniła możliwość wyboru jednego z dwóch zestawów startowych o różnej wartości. Zalecono jednak dodatkowe przeanalizowanie, czy liczba zestawów przewidzianych

dla przedstawicieli handlu detalicznego pokryje początkowy popyt zgłoszony do banków.

W celu ułatwienia obiegu dwóch walut bardzo ważne było, by przed wprowadzeniem do obiegu euro stopniowo zmniejszać liczbę litów w gotówce, zwłaszcza monet. W listopadzie i grudniu 2014 r. banki przeprowadziły kampanie, zachęcające klientów do wpłacania na rachunki bankowe wkładów z monet. Apelowano o zrezygnowanie z oszczędności gotówkowych. Banki litewskie miały nie pobierać opłat za wkłady gotówkowe na rachunkach bankowych lub zmniejszyć takie opłaty w ciągu ostatnich 4–6 tygodni roku. Wcześniej gotówkę (banknoty) można było wpłacić jedynie w odpowiednich bankomatach (w 241 bankomatach spośród 1 239 bankomatów w kraju). Takie bankomaty nadal będą przyjmowały gotówkę w litach, także po dniu wprowadzenia euro, jednak wydawały będą tylko banknoty euro. Ponadto Narodowy Bank Litwy zaproponował nieograniczoną wymianę monet w ciągu ostatnich miesięcy przed wprowadzeniem euro.

Wszystkie oddziały banków w ciągu sześciu miesięcy po wprowadzeniu euro będą świadczyły nieograniczone bezpłatne usługi wymiany gotówki. W 330 urzędach pocztowych nieodpłatnie będzie można wymieniać gotówkę do 1 tys. EUR w trakcie jednej operacji przez 60 dni po wprowadzeniu euro. Klienci będą mogli wymienić lity w gotówce także w uniach kredytowych²⁶. Narodowy Bank Litwy opublikował listę unii kredytowych, które oferują usługi wymiany gotówki. Duże kwoty można wymienić w oddziałach banków (ponad 4,5 tys. euro). Poczta Litewska mogła ustalić różne limity dla mieszkańców, którzy chęć wymiany gotówki (powyżej 1 tys. EUR) zgłosili na piśmie z trzydniowym wyprzedzeniem. Do lipca 2015 r. 120 oddziałów banków będzie nadal świadczyło bezpłatne usługi wymiany gotówki w ilości nieograniczonej. Narodowy Bank Litwy będzie bezterminowo i nieodpłatnie wymieniał nieograniczone kwoty litów na euro. Banki komercyjne i Poczta Litewska zwiększyły swoje zasoby gotówkowe, gdyż w okresie wdrażania euro obracały wyjątkowo dużymi sumami gotówki.

Prawie wszystkie bankomaty na Litwie (1193 z 1239) wydawały banknoty euro już w pierwszych godzinach 1 stycznia 2015 r.

W dniu wprowadzenia euro reszta po uregulowaniu rachunku musiała być wydawana jedynie w euro, co było nie lada wyzwaniem, zwłaszcza dla handlu detalicznego. Biorąc to pod uwagę, Narodowy Bank Litwy zalecił bankom, by przy formowaniu wstępnych przydziałów wydały więcej banknotów o mniejszych nominałach. Ponadto w zaleceniach dla przedsiębiorców uchwalonych w kwietniu 2014 r. przez Narodowy Bank Litwy i Ministerstwo Finansów w sprawie zarządzania gotówką podkreślono, że przedsiębiorstwa mają zaopatrzyć się w odpowiednią ilość

²⁶ Unia kredytowa (w Polsce bardziej znana jako Spółdzielcza Kasa Oszczędnościowo-Kredytowa) – instytucja spółdzielcza, zaliczana do szerokiej kategorii instytucji finansowych. System spółdzielczych kas oszczędnościowo-kredytowych jest częścią światowego ruchu związków kredytowych. *Encyklopedia Britannica* podaje następującą definicję unii kredytowej (ang. *credit union*): „spółdzielnia kredytowa utworzona przez zorganizowaną grupę ludzi, połączonych ze sobą wspólną więzią, którzy wspólnie gromadzą oszczędności i udzielają sobie wzajemnie pożyczek po niskim koszcie. Pożyczki te są zwykle krótkoterminowymi pożyczkami konsumenckimi, głównie na samochody, na prowadzenie gospodarstwa domowego, na leczenie, na nagłe, nieprzewidziane potrzeby”. Zob.: <http://www.britannica.com/search?query=credit+union> [dostęp: 10.01.2015].

banknotów euro o małych nominałach i monety euro wszystkich nominałów do wydawania reszty.

Do końca 2014 r. ważne było zmniejszenie liczby banknotów o dużym nominale (litów i euro). Banki komercyjne zobowiązały się, w miarę możliwości, do niewydawania banknotów o dużym nominale w początkowym okresie wprowadzenia euro. Banki starały się też nie dostarczać do bankomatów banknotów o nominale większym niż 50 EUR. Bankomaty, które z przyczyn technicznych nie mogły być dostosowane na czas, miały być nieczynne. Ponadto w pierwszych dniach po wprowadzeniu euro zachęcano przedsiębiorstwa i konsumentów do częstszego korzystania z elektronicznych środków płatności. Dostosowanie terminali znajdujących się w punktach handlowych przewidziano na grudzień 2014 r., by 1 stycznia 2015 r. od razu można było płacić w euro.

Litewski sektor bankowy liczy 414 oddziałów banków, z których 345 świadczy usługi gotówkowe. Niektóre banki uzupełniły szeregi pracowników w oddziałach przeprowadzających operacje gotówkowe. Dostosowano maszyny liczące i magazyny. Biorąc pod uwagę, że czas pracy oddziałów banków na Litwie jest wystarczająco długi (przeważnie 10.00–16.00), to w okresie wdrażania euro nie zamierzano go wydłużyć. Niektóre oddziały banków (w dużych miastach) były czynne 1 stycznia 2015 r., czyli w dniu wolnym od pracy. W wytycznych Narodowego Banku Litwy dotyczących wymiany gotówki zalecano, by w pierwszych dniach wprowadzania euro oddziały banków pracowały w godzinach popołudniowych. Banki miały przedsięwziąć dodatkowe środki, by uniknąć długich kolejek (np. urządzić specjalne miejsca do obsługi przedsiębiorstw, zwiększyć liczbę miejsc do obsługi prywatnych klientów itp.).

Do września 2014 r. pracowników banków przeszkolono na temat wdrażania euro. Bankowe systemy IT dostosowano już w lipcu 2014 r.

Narodowy Bank Litwy przed rozpoczęciem dystrybucji banknotów i monet ustalił z bankami zapotrzebowanie na banknoty i monety euro, strukturę nominałów, termin dostawy. Po dokonaniu oceny zapotrzebowania na euro Narodowy Bank Litwy opracował warunki wstępnego przydziału banknotów i monet euro dla banków i podpisał z nimi umowy. Banki za otrzymane zawczasu banknoty i monety euro miały dokonać zastawu środków lub papierów wartościowych i rozliczyć się z Narodowym Bankiem Litwy przelewami debetowymi.

Banki zawczasu miały otrzymać taką liczbę banknotów i monet euro, by już na dwa miesiące przed wprowadzeniem euro mogły zaopatrzyć klientów, przede wszystkim tych, którzy do rozliczeń za towary i usługi używają środków gotówkowych. Działania banków w przygotowaniu do przydziału euro w gotówce koordynował Narodowy Bank Litwy.

2.3. Przedsiębiorcy

Dla przedsiębiorców przygotowano rozszerzone informatory dotyczące np. zmian w księgowości i rachunkowości, zmian w systemie podatkowym oraz sposobów konwersji. Były one przekazywane w trakcie specjalnych spotkań i seminariów, podczas których udostępniano także biuletyny informacyjne oraz płyty CD. Kampania informacyjna dla przedsiębiorców i przedstawicieli samorządów rozpoczęła się nieco wcześniej, aby osoby zainteresowane mogły odpowiednio się

przygotować do zmian, które wymagały od nich pewnych nakładów finansowych, np. przeprogramowania kas fiskalnych.

Ministerstwo Gospodarki Litwy przygotowało Memorandum Dobrych Praktyk Biznesowych przy wdrażaniu euro (dalej – Memorandum).

- **Cele i ogólne założenia Memorandum**

Celem Memorandum jest ochrona interesów litewskich konsumentów w czasie wdrażania euro, poprzez tworzenie atmosfery opartej na wzajemnym zaufaniu, i zagwarantowanie uczciwego przeliczania cen towarów i usług. Podmioty gospodarcze sprzedające towary lub świadczące usługi, a także zrzeszające je stowarzyszenia i organizacje, zdając sobie sprawę z odpowiedzialności społecznej, dobrowolnie przystępowały do Memorandum.

Do przyłączenia się do Memorandum zapraszano też samorządy, instytucje i placówki naukowe oraz zrzeszające je stowarzyszenia.

Od dnia przyłączenia się do Memorandum wszystkie podmioty zobowiązywały się w okresie obowiązkowego podawania cen w litach i euro przestrzegać ustalonych zasad. Lista podmiotów, które przyłączyły się do Memorandum, jest dostępna na stronie internetowej www.euras.lt.

Oprócz podejmowania dobrowolnych inicjatyw, które sprawdziły się również w innych krajach przy wprowadzaniu euro, przedsiębiorstwa podpisujące Memorandum (np. punkty handlu detalicznego, instytucje finansowe, sklepy internetowe) przede wszystkim zobowiązywały się nie wykorzystywać wprowadzenia euro jako pretekstu do podnoszenia cen na towary i usługi, podczas przeliczania cen stosować zasady zaokrąglania ściśle według ustalonego kursu, podawać ceny w dwóch walutach (w litach i euro), wyraźnie i w sposób zrozumiały, i nie wprowadzać konsumentów w błąd. Podmioty gospodarcze, które przyłączyły się do Memorandum, uzyskały prawo do wykorzystywania w ustalonym trybie specjalnego logo we wszystkich należących do nich punktach handlowych i usługowych, mass mediach, podczas imprez publicznych, informując tym samym społeczeństwo, że przestrzegają zasad Memorandum w okresie obowiązkowego podawania cen w litach i euro.



Perskaičiuota sąžiningai (lt.) – „Przeliczone uczciwie”

1 maja 2014 r. ogłoszono zaproszenie do udziału w tej kampanii. Początek kampanii był przewidziany na 1 sierpnia 2014 r., tj. jeszcze przed rozpoczęciem okresu podawania cen w dwóch walutach. Litewskie instytucje zabiegały o to, by Memorandum podpisało jak najwięcej podmiotów. W okresie od kwietnia do października 2014 r. w różnych regionach Litwy zorganizowano 200 seminariów, podczas których informowano o kampanii przedsiębiorstwa, podmioty kształtujące opinię publiczną i społeczeństwo. Do informowania przedsiębiorstw na szczeblu

lokalnym wykorzystywano liderów poszczególnych społeczności. Litewskie organizacje przedsiębiorców zorganizowały seminaria we wszystkich samorządach Litwy. Na początku kampanii przygotowano środki informacyjne, jak np. nagrania wideo, filmy reklamowe, foldery, projekty poświęcone dla uczniów i samorządów, tzw. Eurobus i in. Lokalne władze zachęcano do zaangażowania wolontariuszy, np. organizacje pozarządowe i studentów, by bezpośrednio kontaktować się z przedsiębiorstwami. Szczególnie wiele uwagi poświęcono temu, by Memorandum podpisali usługodawcy, którzy – jak wynikało z doświadczenia innych krajów – byli najbardziej skłonni do podnoszenia cen w związku z wprowadzaniem euro.

Państwowy Urząd Ochrony Praw Konsumenta we współpracy z różnymi instytucjami, m.in. Państwową Służbą Żywności i Weterynarii oraz Państwową Inspekcją Produktów Nieżywnościowych, obserwował, jak przestrzegano wymagań dotyczących podawania cen i przeliczania (np. zasady zaokrąglania), i czy Memorandum było realizowane prawidłowo. 330 inspektorów intensywnie sprawdzało punkty handlowe. Za naruszenia stosowano kary – upomnienia (dla osób fizycznych za pierwsze naruszenie) lub mandaty (dla osób fizycznych za powtórne naruszenie lub dla osób prawnych za jakiegokolwiek naruszenie). Podmioty, które podpisały Memorandum, ale niewłaściwie je realizowały, traciły prawo do korzystania z logo. Jeśli jakiś podmiot z nieuzasadnionego powodu podnosił ceny lub inaczej nadużywał sytuacji wprowadzenia euro, to umieszczano go na „czarnej liście”, publikowanej na stronie internetowej www.euro.lt.

Zachęcano społeczeństwo do weryfikowania cen w litach i euro oraz sprawdzania, czy przeliczanie jest zgodne z oficjalnym kursem, który 23 lipca 2014 r. uchwaliła Rada Europejska. Konsumenci mogli składać skargi telefonicznie lub za pośrednictwem poczty elektronicznej. Wszelkie naruszenia miały być naprawione nie później niż w ciągu 48 godzin. W połowie stycznia 2015 r. Minister Finansów, podsumowując efekty Porozumienia w sprawie dobrych praktyk biznesowych, wyraził ogromne zadowolenie. Na Litwie, podobnie jak w innych krajach, nie obeszło się jednak bez naruszeń. Upomnienia oraz wciągnięcie na „czarną listę” zostały zastosowane wobec 630 podmiotów gospodarczych, jednak karę grzywny zastosowano tylko wobec 11 z nich²⁷.

Zasady działania i prawa podmiotów, które przystąpiły do Memorandum
Podmioty, które przystąpiły do Memorandum zobowiązują się przestrzegać następujących zasad:

1. **uczciwości** – nie wykorzystywać wprowadzenia euro jako pretekstu do podnoszenia cen towarów i usług;
2. **odpowiedzialności** – przy przeliczaniu cen stosować ściśle zasady zaokrąglania według ustalonego kursu;
3. **przejrzystości** – w miejscach świadczenia usług handlowych, także w reklamach towarów i usług, wyraźnie i w sposób zrozumiały podawać ceny w dwóch walutach (w litach i euro) i nie wprowadzać konsumentów w błąd;
4. **uczynności** – przeszkolić pracowników obsługujących konsumentów, by potrafili należycie w granicach swoich kompetencji wytłumaczyć zasady przeliczania cen towarów i usług z litów na euro;

²⁷ Dane z wywiadu z Ministrem Finansów Litwy dla audycji „Prizme” w radiu „Žinių radijas”, 15 stycznia 2015 r.

5. **wspólnotowości** – zachęcać do przyłączenia się do Memorandum swoich partnerów biznesowych i dostawców.²⁸

- **Przeciwdziałanie nadużyciom i niewłaściwemu rozumieniu procesów kształtowania cen**

Okres podawania cen w dwóch walutach – w litach i euro – rozpoczął się 23 sierpnia 2014 r. Ceny powinny być podawane w dwóch walutach jeszcze przez minimum sześć miesięcy po dniu wprowadzenia euro. Biorąc pod uwagę doświadczenie innych krajów, zaleca się podawanie cen w dwóch walutach przez cały rok, aż do 1 stycznia 2016 r. O tej dacie należy wyraźnie poinformować społeczeństwo, aby obywatele mogli należycie wykorzystać okres podawania cen w dwóch walutach i przyzwycząić się do nowej waluty.

Przez dwa miesiące od początku okresu podawania cen w dwóch walutach obserwowano i regularnie ogłaszano średnie ceny detaliczne 40 towarów i usług. Do połowy 2015 r. będą obserwowane średnie ceny detaliczne 100 towarów i usług, wybranych podczas kampanii, w której uczestniczy społeczeństwo, a informacja statystyczna będzie regularnie publikowana na oficjalnym portalu internetowym urzędu statystycznego. Obserwowane będą usługi, których wzrost cen wskutek wprowadzenia euro jest najbardziej prawdopodobny, ze względu na doświadczenie innych krajów, np. usługi fryzjerskie, ceny w restauracjach i kawiarniach oraz warsztatach samochodowych. Zważywszy na fakt, że największy niepokój wśród obywateli Litwy budzi wzrost cen związany z wprowadzeniem euro, bardzo ważne było informowanie o zmianach cen jeszcze na początku stycznia 2015 r., już po wprowadzeniu euro.

- **Banki i sieci handlowe**

Grupie tej poświęcono szczególną uwagę, ponieważ stanowiła ona dodatkowe źródło informacji na temat wdrażania euro. Wszystkie banki i sieci handlowe mają własne strony internetowe, na których można udostępniać informacje na temat eurostrefy. Konsultanci danych instytucji przeszli dodatkowe szkolenia w tym zakresie. Banki i sieci handlowe odegrały szczególnie ważną rolę w procesie wycofywania litów z obiegu. One jako jedne z pierwszych otrzymały w listopadzie 2014 r., tuż przed wprowadzeniem euro, pierwsze zestawy startowe nowych banknotów i monet.

Dużym sieciom handlowym w okresie wprowadzania euro przypadła ważna rola, de facto kantorów wymiany walut. Duże litewskie sieci handlowe prowadzą także działalność w Estonii i (lub) na Łotwie, więc miały już doświadczenie związane z wprowadzaniem euro i znały podstawowe problemy.

- **Turystyka**

Centra informacji turystycznej, porty lotnicze w Wilnie, Kownie i Połdże, centralny dworzec kolejowy i autobusowy w Wilnie, dworce autobusowe w Kłajpedzie oraz Olicie (ze względu na podróżujących z Polski) wzięły udział w szeregu akcji promocyjnych, w ramach których wolontariusze rozdawali ulotki.

²⁸ Zob.: *Porozumienie w sprawie dobrej praktyki biznesowej przy wprowadzaniu euro*, dostępne online: <http://euras.lt/pl/sprawiedliwe-przeliczanie-cen/porozumienie-w-sprawie-dobrej-praktyki-biznesowej-przy-wprowadzaniu-euro> [dostęp: 20.10.2014]

Specjalne broszury informowały o wyglądzie nowych litewskich monet i ich symbolach. Informacja na ten temat była rozpowszechniana także za pośrednictwem biur podróży. Przy zakupie wycieczek sylwestrowych podawano specjalnie opracowane informacje, przypominające o wprowadzeniu na Litwie euro od 1 stycznia 2015 r., a także informacje praktyczne (np., że wracając w styczniu 2015 r. do Litwy warto mieć przy sobie 20–50 euro w drobnych banknotach).

2.4. Samorządy

Ogólnie rzecz biorąc, można stwierdzić, że w procesie wdrażania euro na Litwie samorządy pełniły raczej funkcję pomocniczą, a podstawowe ich wysiłki były skierowane na zagwarantowanie sprawnego posługiwania się euro obywatelom, korzystającym z pomocy socjalnej (głównie osoby niepełnosprawne mieszkające samotnie i emeryci oraz osoby zamieszkujące bardziej odległe tereny wiejskie). Samorządom wyznaczono trzy podstawowe zadania:

1. współpraca przy kampanii informacyjnej (zapewnienie lokali, środków transportu itp.) oraz zapewnienie dostępu do wszystkich grup mieszkańców zamieszkujących na terenie samorządu;
2. współpraca przy organizacji wymiany walut oraz transporcie i przechowywaniu gotówki;
3. współpraca przy utrzymaniu porządku publicznego, dodatkowa ochrona małych placówek handlowych i usługowych (na terenach wiejskich).

Nieco większe obciążenie spadło na samorządy, w których przeważała ludność wiejska oraz tereny mniej zaludnione. Podobnie jak w innych krajach bałtyckich, w Estonii i na Łotwie, gęstość zaludnienia na Litwie jest dość mała w porównaniu do średniej w UE²⁹. W kraju jest 10 okręgów i 60 samorządów. Zważywszy na fakt, że Litwini są przyzwyczajeni do płatności gotówką, w celu zagwarantowania sprawnego wprowadzenia euro, zwłaszcza w miejscowościach wiejskich, należało starannie zaplanować i przygotować procedury wprowadzenia euro. We wszystkich miejscowościach trzeba było urządzić punkty wymiany litów na euro i punkty zbierania starych pieniędzy. Biorąc to pod uwagę, litewskie instytucje przygotowały kontrolną listę działań dotyczących wprowadzenia euro, by na szczeblu samorządów łatwiej było obserwować postępy. Ta kontrolna lista została uzupełniona o listę osób kontaktowych w każdym samorządzie. W małych miejscowościach, nie licząc mass mediów i Internetu, instytucje władzy lokalnej często były jedynym źródłem informacji – dlatego musiały być wszechstronnie przygotowane i wykwalifikowane.

Lokalne oddziały organizacji konsumenckich, agencji i różnych organizacji pozarządowych miały aktywnie uczestniczyć w czynnościach przygotowawczych, biorąc na siebie część odpowiedzialności za wprowadzenie euro w tych miejscowościach.

Jak już podawano, usługi wymiany gotówki były świadczone nie tylko przez Narodowy Bank Litwy i banki komercyjne (345 oddziałów), ale i przez 330 oddziałów Poczty Litewskiej oraz 22 unie kredytowe (zob. rozdział 2.2). Od początku 2014 r. uważnie obserwowano, ile oddziałów banków jest

²⁹ W 2012 r. na Litwie gęstość zaludnienia wynosiła 47,7 mieszkańców na 1 km²; średnia w UE wynosi 116,3 (źródło: Eurostat).

w miejscowościach wiejskich, ile bankomatów znajduje się poza pomieszczeniami banków, ile jest oddziałów poczty i unii kredytowych. Małe oddziały pocztowe, w których usługi gotówkowe zwykle nie są świadczone ze względu na ograniczone możliwości przechowywania, mogły liczyć na pomoc tzw. grup mobilnych.

3. Kampania informacyjna

3.1. Założenia

26 czerwca 2013 r. Rada Ministrów Republiki Litewskiej uchwaliła Strategię komunikacji i informowania społeczeństwa o wdrażaniu euro (dalej – Strategia). Strategia została opracowana na podstawie Narodowego Planu Wprowadzenia Euro z uwzględnieniem programu Rządu RL na lata 2012–2016, zaaprobowanego przez Sejm RL w grudniu 2012 r. W Strategii ustalono zasady informowania społeczeństwa o wdrażaniu euro, wytypowano odpowiedzialne instytucje i urzędy państwowe, które wraz z partnerami miały informować społeczeństwo o wspólnej walucie UE i przygotowaniach RL do jej wdrożenia.

Specjalna Grupa Robocza ds. Informowania Społeczeństwa pod egidą Narodowego Banku Litwy została powołana na mocy rozporządzenia prezesa zarządu Banku Litwy z dnia 13 marca 2013 r. W skład tej grupy weszli m.in. specjaliści z Narodowego Banku Litwy, Ministerstwa Finansów, Kancelarii Rządu, Ministerstwa Pracy i Opieki Społecznej, Ministerstwa Transportu, Ministerstwa Oświaty i Nauki, Ministerstwa Sprawiedliwości, Ministerstwa Gospodarki, Ministerstwa Spraw Zagranicznych, Ministerstwa Spraw Wewnętrznych, Ministerstwa Rolnictwa, Państwowego Urzędu Ochrony Praw Konsumentów i Stowarzyszenia Samorządów Litewskich. Raz na kwartał Grupa Robocza przedstawiała uogólnioną informację o wdrażaniu strategii jednostce kontrolującej – Grupie Roboczej ds. Koordynacji Działań Związanych z Wdrażaniem Euro (dalej – koordynacyjna grupa robocza). Na czele grupy koordynacyjnej stanął minister finansów (zob. Schemat 3. w rozdziale 2.1.).

Tworząc strategię kampanii informacyjnej, wychodzono z założenia, że wśród mieszkańców Litwy przeważają przeciwnicy wprowadzania wspólnej waluty unijnej i potrzeba wiele wysiłku, aby cały proces przebiegał sprawnie, bez zakłócania rozwoju gospodarczego i normalnego funkcjonowania instytucji państwowych, jak również prywatnego życia obywateli. Dlatego określono najważniejsze cele kampanii informacyjnej:

- jasne, obiektywne, dokładne i terminowe informowanie o praktycznych aspektach związanych z wdrażaniem euro na Litwie – o zasadach przeliczania na euro środków znajdujących się na rachunkach bankowych obywateli i przedsiębiorstw, świadczeń socjalnych i płac, nominałach banknotów i monet euro, zabezpieczeniach banknotów, warunkach wymiany waluty narodowej na euro i innych kwestiach;

- zapewnienie właściwego spełnienia wymogu podawania cen w dwóch walutach;

- uważny monitoring cen w okresie wdrażania euro.

Proces wprowadzania nowej waluty oraz jego skutki budziły duży niepokój obywateli Litwy, dlatego właściwa kampania informacyjna o euro i jego wdrażaniu miała na celu rozwianie ich obaw i zmniejszenie sceptycyzmu względem euro.

Uwzględniając charakter informacji przekazywanej społeczeństwu, różnorodność przekazywanych treści i planując skuteczne ich dostarczenie we właściwym terminie do właściwego odbiorcy, wyznaczono kilka kierunków informowania o euro i rozrózniono kategorie wiadomości:

- wiadomości zwiększające poziom wiedzy o finansach i funkcjonowaniu gospodarki (pomagające zrozumieć podstawowe zasady ekonomii, wpływ wdrożenia euro na finanse publiczne i gospodarkę kraju, i rozwiązać nieuzasadnione obawy dotyczące przyszłej waluty);

- wiadomości związane z praktycznymi aspektami wprowadzenia euro (o wartości towarów i usług w euro, harmonogramie wymiany waluty narodowej – w gotówce i środkach bezgotówkowych – na euro, nominałach banknotów i monet euro, ich zabezpieczeniach i in.);

- wiadomości związane z ochroną konsumentów (o ewentualnej nieuczciwej praktyce, nadużyciach w przeliczaniu cen, wyjaśnianiu przyczyn zmiany cen).

Działania koordynacyjnej grupy roboczej skupiły się na możliwie szerokim przedstawieniu korzyści wynikających z członkostwa w eurostrefie na poziomie jednostki, państwa i UE, edukacji finansowej i ekonomicznej mieszkańców Litwy, wyjaśnianiu im procesów ekonomicznych i finansowych, zapoznawaniu z unią ekonomiczną i monetarną oraz wspólną walutą UE, wyjaśnianiu wpływu wdrożenia euro na Litwie na finanse publiczne i gospodarkę kraju.

Sformułowano główne przesłania, które wymownie świadczą o kierunku obranym przez Litwę, celach strategicznych i politycznych. Warto je wymienić, zwłaszcza że te argumenty często padają również w dyskusjach telewizyjnych i radiowych na temat wdrożenia euro na Litwie.

1. Dążenie do wdrożenia euro na Litwie jest ekonomicznie i politycznie uzasadnionym krokiem, na który Litwa przystała, podpisując traktat akcesyjny do Unii Europejskiej. W 2003 r. mieszkańcy Litwy w referendum zgodnie poparli ideę członkostwa kraju w UE, a 1 maja 2004 r. Republika Litewska uzyskała członkostwo w UE. Wdrożenie euro jest jednym z warunków traktatu akcesyjnego do UE. Litwa może przystąpić do strefy euro jedynie po spełnieniu kryteriów konwergencji (inaczej – kryteriów z Maastricht).

2. Strategia Litwy – związania swojej polityki pieniężnej z euro – została wybrana już w 2002 r., gdy Litwa zdecydowała się na sztywne przywiązanie lita względem euro (1 EUR = 3,4528 LTL). 28 czerwca 2004 r. Litwa włączyła się do ERM II, który zapewnia stabilną politykę kursu waluty kraju członkowskiego UE względem euro. W ten sposób Litwa uczyniła kolejny konieczny krok w kierunku wprowadzenia euro. Mając sztywnie przywiązaną walutę narodową względem euro, jednak de facto nie mając euro, Litwa nie wykorzystuje wszystkich możliwości, jakie niesie ze sobą członkostwo w unii ekonomicznej i monetarnej; członkostwo w strefie euro jest kontynuacją konsekwentnej polityki eurointegracyjnej Litwy. Głębsza integracja zwiększa bezpieczeństwo kraju, umacnia znaczenie polityczne Litwy na

arenie międzynarodowej. Wraz z wprowadzeniem euro Litwa stanie się w eurostrefie jednym z podmiotów decyzyjnych.

3. Wprowadzenie euro daje dodatkowy impuls do rozwoju gospodarki Litwy i pozytywnie wpłynie na dobrobyt mieszkańców kraju. Znika ryzyko zmiany kursu waluty, w związku z czym, wraz z prowadzeniem odpowiedzialnej polityki fiskalnej, pojawiają się mocne przesłanki do obniżenia stóp procentowych i kosztów obsługi pożyczek zaciąganych przez Rząd RL, mieszkańców i przedsiębiorstwa. Wraz z wprowadzeniem euro zmniejsza się ilość problemów związanych z wymianą waluty, co pomoże zaoszczędzić pewne środki. Realizacja kryteriów konwergencji świadczy o tym, że kraj potrafi prowadzić odpowiedzialną politykę gospodarczą, przez co wzrasta atrakcyjność Litwy m.in. dla inwestorów, a to oznacza tworzenie nowych miejsc pracy, wzrost gospodarczy i nowe możliwości. Po wdrożeniu euro przez wszystkie kraje bałtyckie region stanie się bardziej zintegrowany i atrakcyjny dla inwestorów i partnerów biznesowych, oceniających go jako całość. Litwa zapewni sobie gwarancję stabilności finansowej.

4. Wprowadzenie euro nie może naruszać interesów ekonomicznych mieszkańców. Rząd i inne odpowiedzialne instytucje państwowe podejmą wszystkie możliwe środki, mające na celu zagwarantowanie przejrzystego przeliczania cen towarów i usług z litów na euro. Ma temu pomóc Memorandum Dobrych Praktyk Biznesowych przy wdrażaniu euro, na podstawie którego społeczeństwo będzie mogło łatwo rozpoznać uczciwy biznes, a przypadki nadużyć będą podawane do publicznej wiadomości. Dokładne i właściwe przeliczanie płac, emerytur i innych świadczeń socjalnych na euro gwarantują ściśle i jasne zasady zaokrąglania (przy przeliczaniu sumy są zaokrąglane na korzyść odbiorcy o 1 eurocent). Wprowadzenie euro nie może być pretekstem do podnoszenia podatków, grzywien, mandatów i innych opłat, są one przeliczane wg jasnych arytmetycznych zasad zaokrąglania. Oszczędności w bankach wymieniane są na euro automatycznie i nieodpłatnie, obywatele i przedsiębiorstwa trzymający środki w litach w bankach i innych instytucjach kredytowych nie będą musieli troszczyć się o ich wymianę – w momencie wprowadzenia euro lity na rachunkach zostaną automatycznie i nieodpłatnie wymienione na euro wg ustalonego kursu i jasnych zasad zaokrąglania. Oszczędności gotówkowe będą wymieniane na euro bezpłatnie w Narodowym Banku Litwy – przez czas nieokreślony, w innych bankach – przez pół roku bez ograniczeń, w części urzędów pocztowych – przez 60 dni po wprowadzeniu euro.

5. Euro będzie reprezentowało Litwę – monety euro z symbolem Pogoni będą pełnowartościowym środkiem płatniczym w całej Europie. Na serię monet euro składa się osiem nominałów: 1, 2, 5, 10, 20 i 50 centów, 1 euro i 2 euro. Jedna strona euromonet jest wspólna, druga – narodowa. Na podstawie strony narodowej można rozpoznać kraj, który wyemitował monetę. Ponadto Litwa będzie kontynuowała tradycje numizmatyki narodowej, gdyż kraj członkowski strefy euro ma prawo emisji obiegowych monet okolicznościowych i kolekcjonerskich. Monety okolicznościowe o nominale 2 euro są emitowane dla uczczenia wydarzeń o znaczeniu krajowym lub europejskim, są przeznaczone do użytku w całej strefie euro.

6. Banknoty euro mają dobrze widoczne i wyczuwalne zabezpieczenia. Pomagają one szybko rozpoznać prawdziwe banknoty bez żadnych specjalnych urządzeń. Zabezpieczenia te chronią przed fałszowaniem banknotów. Banknoty euro

występują w siedmiu różnych nominałach: 5, 10, 20, 50, 100, 200 i 500 euro. Wszystkie one są legalnym środkiem płatniczym w całej strefie euro. Przedstawiono na nich style architektoniczne z różnych okresów historii Europy. W 2013 roku w obiegu pojawiły się pierwsze banknoty nowej, drugiej serii, nazwanej „Europa”³⁰.

Grupa Robocza ds. Informowania Społeczeństwa stale monitorowała sytuację, uwzględniając badania opinii społecznej Eurobarometru, przeprowadzane regularnie (kilka razy w roku) na zamówienie KE. Badania te są odzwierciedleniem poglądów mieszkańców krajów UE, które jeszcze nie wprowadziły euro, na wspólną walutę UE i jej wdrażanie w poszczególnych krajach. Badanie Eurobarometru, przeprowadzone w kwietniu 2013 r. i ogłoszone w czerwcu tego samego roku, pokazało, że najczęściej obaw mieszkańców Litwy budzą ewentualne nadużycia i próby manipulowania cenami, wykorzystujące wprowadzanie euro. Dlatego za najważniejsze elementy kampanii informacyjnej respondenci uważali podawanie cen w dwóch walutach w sklepach i na rachunkach usług komunalnych oraz reklamę w TV. Jako najbardziej pożądane kanały przekazu informacji mieszkańcy Litwy wskazali telewizję, Internet, gazety i czasopisma. Uwzględniając opinię społeczeństwa wyrażoną w tych badaniach, ich życzenia i obawy, w strategii przewidziano środki, które miały zapewnić ochronę interesów konsumentów przy wymianie waluty i rozpowszechnianie informacji o wpływie wprowadzenia euro na ceny (na podstawie doświadczenia krajów, które wcześniej wprowadziły euro, m.in. Słowacji, Estonii i Łotwy).

Jak zaznaczono we wniosku do Komisji Europejskiej (*Directorate General for Economic and Financial Affairs – DG ECFIN*) „Działalność informacyjna związana z wdrażaniem euro na Litwie”, złożonym przez Ministerstwo Finansów Litwy w kwietniu 2014 r., nie mniej niż 80 proc. mieszkańców uważało, że są wystarczająco poinformowani o kwestiach wprowadzenia euro. Kampania miała na celu zwiększenie stopnia poinformowania społeczeństwa o wdrażaniu euro, wyjaśnienie korzyści i znaczenia tego kroku dla Litwy, a także zmniejszenie obaw i zaniepokojenia obywateli. Kampania informacyjna była więc ważnym czynnikiem decydującym o sukcesie wprowadzenia euro. Komisja Europejska, oceniając proces informowania społeczeństwa na Litwie w lipcu 2014 r., stwierdziła ogromny postęp w realizacji odpowiednich założeń i pozytywnie oceniła zamiary litewskich instytucji, by więcej uwagi poświęcić informowaniu grup społecznych, które są najbardziej zagrożone (emeryci, osoby niepełnosprawne i chore, mieszkańcy wsi).

3.2. Etapy

Biorąc pod uwagę intensywność planowanej kampanii informacyjnej w kraju oraz aktualność tematów, przewidziano trzy etapy wdrażania Strategii:

1. etap pierwszy (listopad/grudzień 2013 – czerwiec/lipiec 2014) – okres przygotowawczy (informacje ogólne o euro i jego miejscu w systemie gospodarki UE);

2. etap drugi (czerwiec/lipiec 2014 – 31 grudnia 2014) – okres zasadniczych przygotowań do zmiany waluty (praktyczne informacje o wdrażaniu euro na Litwie);

³⁰ Zob. *Dél Nacionalinio euro įvedimo plano...* („Narodowy Plan Wprowadzenia Euro”), dostępne online: http://www3.lrs.lt/pls/inter3/dokpaieska.showdoc_1?p_id=462682 [dostęp: 18.10.2014]

3. etap trzeci (1 stycznia 2015 – 31 grudnia 2015) – okres praktycznego wdrażania euro.

Można twierdzić, że na Litwie pierwszy etap Strategii rozpoczął się już po 1 maja 2004 r., gdy Republika Litewska została członkiem UE. Etap ten trwał do momentu podjęcia przez Radę Europejską decyzji w sprawie uchylenia klauzuli o tymczasowym stosowaniu waluty narodowej w RL i wprowadzeniu euro na Litwie. Na tym etapie wdrażania Strategii skupiono się na edukacji finansowej i ekonomicznej społeczeństwa. Odpowiednie instytucje, w granicach swoich kompetencji, różnymi kanałami przekazu szerzyły informacje o charakterze poznawczym o procesach ekonomicznych, unii ekonomicznej i monetarnej, wspólnej walucie UE, przygotowaniach do wprowadzenia euro oraz wpływie jego wprowadzenia na finanse publiczne i gospodarkę Litwy. W ramach pierwszego etapu przygotowywano także pozostałe instytucje uczestniczące w Strategii (samorządy, organizacje pozarządowe, banki komercyjne, urzędy pocztowe, szkoły) pod względem merytorycznym oraz pod względem skutecznej komunikacji ze wszystkimi pozostałymi uczestnikami procesu.

Rozpoczęto również prace przygotowawcze związane z kampanią informacyjną o wdrażaniu euro. W tym okresie zaczęto regularnie współpracować z mediami i innymi partnerami, a także przekazywać informacje tymi kanałami, do których grupy docelowe miały największe zaufanie. Poszczególne instytucje przeprowadzały dyskusje ze społecznościami, organizacjami biznesowymi i pozarządowymi, w celu zbadania potrzeb społeczeństwa związanych z wdrażaniem euro, i starały się dociec przyczyn ich obaw. Przed 2013 r. najintensywniejszą kampanią informacyjną prowadzono w roku 2006, gdy Litwa czyniła przygotowania do wprowadzenia wspólnej waluty UE w 2007 r. Po przełożeniu tej daty do momentu, gdy kraj będzie spełniał kryteria konwergencji na stronie internetowej www.euro.lt, a także za pośrednictwem innych kanałów, informowano społeczeństwo o aktualnościach związanych z euro, organizowano seminaria dla grup docelowych (studenci, organizacje pozarządowe emerytów itp.) i inne przedsięwzięcia. O udziale Litwy w projekcie Jednolitego Obszaru Płatniczego w Euro (SEPA) pisano na stronie internetowej Narodowego Banku Litwy (www.lb.lt), organizowano również tematyczne seminaria dla przedsiębiorców. We współpracy z KE i EBC rozpowszechniano przygotowane przez nich wydawnictwa, nie tylko w języku litewskim, o unii ekonomicznej i monetarnej, wspólnej walucie UE, zabezpieczeniach banknotów euro, organizowano wystawy i konferencje. W ramach przygotowań do wprowadzenia euro w 2004 r. stworzono litewską stronę narodową monet euro.

W ramach realizacji pierwszego etapu stworzono logo oznaczające kampanię informacyjną poświęconą wdrażaniu euro na Litwie. Miało ono pomóc grupom docelowym rozpoznać kampanię w ogólnym potoku informacji. Na tym logo symbol euro jest połączony z barwami flagi narodowej:



W kampanii komunikacyjno-informacyjnej o wdrażaniu euro na Litwie zastosowano także znaki i hasła partnerów – KE i EBC:



„Jedna waluta – wiele możliwości”



„(Euro) Nasz pieniądz”

Intensyfikacja kampanii informacyjnej nastąpiła po pozytywnej ocenie Litwy przez KE i EBC w kwestii spełniania kryteriów konwergencji.

Drugi etap Strategii (23 lipca 2014 r. – 31 grudnia 2014 r.) – okres zasadniczych przygotowań do zmiany waluty – rozpoczął się od uchwalenia przez Radę Europejską decyzji o uchyleniu klauzuli o tymczasowym stosowaniu waluty narodowej i wdrożeniu euro w Republice Litewskiej. Ten etap zakończył się z dniem wprowadzenia euro. Był to najintensywniejszy okres kampanii informacyjnej i komunikacyjnej o wdrażaniu euro. Mieszkańców zapoznawano z trybem wdrażania euro, aktami prawnymi UE i Republiki Litewskiej regulującymi cały proces, nominałami i wartością wspólnej waluty, wyczerpująco zaprezentowano cechy zabezpieczenia euro i in. Ogłoszono porozumienia podpisane z podmiotami biznesowymi, akcentując uczciwe podawanie cen w dwóch walutach. Wyznaczone instytucje państwowe w granicach swoich kompetencji opracowały i rozpowszechniały informacje o euro przeznaczone dla różnych grup docelowych. Dołożono wszelkich starań, by praktyczne informacje o euro i warunkach jego wprowadzenia dotarły do wszystkich grup docelowych. W kampanii wzięli udział sprzedawcy towarów i usług, którzy wygrali przetargi publiczne – firmy świadczące usługi PR, agencje reklamowe, organizatorzy imprez i in. Społeczeństwu zaprezentowano narodowe strony wszystkich monet euro, gdyż z czasem w obiegu

znajdą się również monety z innych państw strefy euro. Szczególną uwagę poświęcono banknotom euro z nowej, drugiej serii, nazwanej „Europa”. W tym okresie bardzo ważną rolę odgrywały badania opinii publicznej, które miały na celu określenie stopnia poinformowania społeczeństwa, jego opinii o wdrażaniu euro itp.

Trzeci etap Strategii (1 stycznia 2015 r. – 31 grudnia 2015 r.) to okres obejmujący pierwszy rok po wprowadzeniu euro. Etap ten jest poświęcony wszechstronnemu informowaniu społeczeństwa o przebiegu i wynikach procesu wdrażania euro. Nadal będą przekazywane informacje o banknotach i monetach euro, ich zabezpieczeniu, a także o monitoringu cen. Będą przeprowadzane badania opinii społecznej w celu przeanalizowania stosunku grup docelowych do nowej waluty i procesów związanych z wprowadzeniem euro.

3.3. Wykonawcy

Według opracowanej Strategii odpowiedzialność za informowanie grup docelowych przypisano poszczególnym instytucjom:

- **Narodowy Bank Litwy:**

- informowanie klientów i (lub) innych grup docelowych o nominałach banknotów i monet euro, zabezpieczeniach banknotów, warunkach wymiany waluty narodowej na euro;

- zwiększenie poziomu wiedzy społeczeństwa o finansach i ekonomii;

- organizowanie i koordynowanie – wraz z Ministerstwem Finansów – działalności Grupy Roboczej ds. Informowania Społeczeństwa, kontrolowanie wykorzystania środków określonych w planie wdrażania Strategii;

- ścisła współpraca z instytucjami finansowymi kraju w kwestiach informowania o wdrażaniu euro;

- zapoznanie podmiotów mających do czynienia z zasobami gotówkowymi – banki, kasjerów placówek handlowych i in. – z zabezpieczeniami euro i innymi aktualnymi informacjami, organizowanie seminariów dla przedstawicieli tej grupy docelowej;

- współpraca z Europejskim Bankiem Centralnym w kwestiach wdrażania euro.

- **Ministerstwo Finansów:**

- informowanie mieszkańców Litwy i (lub) innych grup docelowych o wdrażaniu euro, jego wpływie na finanse publiczne i gospodarkę kraju;

- zwiększenie poziomu wiedzy społeczeństwa o finansach i ekonomii;

- zapewnienie obiegu informacji między podległymi instytucjami: Państwową Inspekcją Podatkową, Departamentem Celnym, Centralną Agencją Zarządzania Projektami;

- organizowanie i koordynowanie – wraz z Narodowym Bankiem Litwy – działalności Grupy Roboczej ds. Informowania Społeczeństwa, sprawowanie kontroli nad wdrażaniem środków określonych w Strategii;

- ścisła współpraca z KE oraz ministerstwami finansów innych krajów.

- **Kancelaria Rządu:**

- informowanie społeczeństwa o decyzjach Premiera i Rządu w kwestiach wdrażania euro;

- koordynowanie i zapewnienie międzyinstytucjonalnego obiegu informacji i współpracy między instytucjami;

- koordynowanie działań ministerstw w kwestii informowania mniejszości narodowych.

- **Ministerstwo Pracy i Opieki Społecznej:**

- dostarczanie informacji o odpowiedniej formie i treści osobom niepełnosprawnym (m.in. osobom o specjalnych potrzebach), osobom w wieku emerytalnym, bezrobotnym, odbiorcom zasiłków i innych świadczeń socjalnych oraz innym grupom docelowym, przypisanym mu wg kompetencji;

- rozpowszechnianie informacji, ogólnych i szczegółowych, przez Zarząd Funduszu Państwowego Ubezpieczenia Społecznego (SODRA) i inne podległe instytucje: Litewską Giełdę Pracy, Departament ds. Osób Niepełnosprawnych, Urząd ds. Orzekania o Niepełnosprawności i Zdolności do Pracy, Państwowy Urząd Ochrony Praw Dziecka i Adopcji, Departament Nadzoru Usług Socjalnych, Centrum Technicznej Pomocy Osobom Niepełnosprawnym, Państwową Inspekcję Pracy, Administrację Funduszu Alimentacyjnego;

- współpraca z organizacjami pozarządowymi działającymi w tej dziedzinie w kwestii informowania o wdrażaniu euro.

- **Ministerstwo Gospodarki:**

- opracowywanie i rozpowszechnianie aktualnych informacji wśród społeczności biznesowej, inwestorów i innych grup docelowych, przypisanych mu wg kompetencji;

- rozpowszechnianie informacji, ogólnych i szczegółowych, przez centra informacji biznesowej, centra informacji turystycznej, inkubatory przedsiębiorczości, instytucje publiczne „Versli Lietuva”, „Investuok Lietuvoje” i inne podległe instytucje;

- informowanie społeczeństwa o Memorandum Dobrych Praktyk Biznesowych przy wdrażaniu euro;

- udzielanie informacji stowarzyszeniom biznesowym i partnerom socjalnym;

- aktywna współpraca z podmiotami zrzeszającymi przedsiębiorców i innymi organizacjami pozarządowymi;

- informowanie o wprowadzeniu euro – za pośrednictwem Państwowego Departamentu Turystyki przy Ministerstwie Gospodarki – przybywających na Litwę turystów i przedsiębiorców.

- **Ministerstwo Rolnictwa:**

- informowanie osób działających w dziedzinach gospodarki rolnej, żywnościowej, rozwoju wsi, gospodarki rybnej;

– rozpowszechnianie informacji przez inne podległe instytucje, m.in. Narodową Agencję Płatniczą, Narodowy Urząd Geodezji, Państwową Służbę Żywności i Weterynarii;

– aktywna współpraca z pozarządowymi organizacjami działającymi w sektorze rolnictwa.

- **Ministerstwo Spraw Zagranicznych:**

– rozpowszechnianie informacji przez ambasady i konsulaty na terenie innych krajów o dążeniu Litwy do wdrożenia euro;

– udzielanie informacji Litwinom (i ich wspólnotom) za granicą;

– informowanie społeczeństwa o kwestiach eurointegracji.

- **Ministerstwo Oświaty i Nauki:**

– informowanie o wdrażaniu euro – we współpracy z organizacjami pozarządowymi – młodzieży (uczniów, studentów), a także nauczycieli, wykładowców, innych pracowników oświaty poprzez Państwowy Fundusz Studiów i inne podległe instytucje.

- **Ministerstwo Spraw Wewnętrznych:**

– informowanie społeczeństwa – poprzez podległe instytucje – o sposobach zabezpieczania się przed ewentualnymi oszustwami w okresie przed wprowadzeniem euro i po jego wprowadzeniu.

- **Ministerstwo Transportu:**

– zapewnienie, by mieszkańcy Litwy i osoby przybywające z zagranicy lub wyjeżdżające z kraju byli informowani o wprowadzeniu euro w miejscach sprzedaży biletów i świadczenia usług turystycznych (na lotniskach, stacjach kolejowych i in.);

– zapewnienie rozpowszechniania informacji, ogólnych i szczegółowych, przez podległe instytucje: Litewską Dyрекcję Dróg Samochodowych, Komitet Rozwoju Społeczeństwa Informacyjnego, spółki akcyjne – Koleje Litewskie (*Lietuvos geležinkeliai*), Poczta Litewską (*Lietuvos paštas*) i in.

- **Ministerstwo Sprawiedliwości:**

– odpowiedzialność za to, by o wprowadzeniu euro były poinformowane osoby odbywające kary w miejscach pozbawienia wolności oraz osoby, którym jest świadczona wtórna pomoc prawna;

– rozpowszechnianie informacji, ogólnych i szczegółowych, przez podległe instytucje.

- **Państwowa Służba Ochrony Praw Konsumentów:**

– uczestniczenie w kampaniach informacyjnych związanych z ochroną interesów konsumentów przy wymianie litów na euro;

– prowadzenie monitoringu przeliczania cen – koordynowanie działalności instytucji zajmujących się ochroną praw konsumentów, analizowanie danych przedstawionych przez te instytucje, podawanie tych danych do publicznej wiadomości, przeciwdziałanie naruszeniom przy przeliczaniu cen;

– w okresie obowiązkowego podawania cen w litach i euro udzielanie konsultacji w kwestiach właściwego i jasnego podawania cen.

Wszystkie poszczególne instytucje były zobowiązane do udzielania mediom informacji o działaniach, za które były odpowiedzialne.

Podczas realizacji Strategii niezwykle ważni byli partnerzy komunikacyjni – stowarzyszenia konsumenckie, stowarzyszenia przedsiębiorców oraz inne organizacje pozarządowe. Tak więc, by możliwie najlepiej poinformować społeczeństwo, poszczególne instytucje współpracowały ze sobą i innymi organizacjami. Głównymi nośnikami przekazu informacji o wprowadzeniu euro, przygotowanych przez odpowiedzialne za to instytucje, były:

– inne instytucje państwowe i samorządowe (np. placówki medyczne, wojsko, samorządy, urzędy powiatowe), które nie są bezpośrednio związane z wdrażaniem euro, jednak własnymi kanałami mogą rozpowszechniać informacje na ten temat;

– media ogólnokrajowe, regionalne i specjalistyczne (w tym obcojęzyczne), także środki masowego przekazu założone przez obywateli Republiki Litewskiej mieszkających w innych krajach członkowskich strefy euro; poszczególne instytucje, współpracując z mediami, mają nie tylko aktywnie reagować na napływające zapytania dziennikarzy, ale i same inicjować tematy o różnych kwestiach związanych z wdrażaniem euro;

– placówki oświatowe – podstawowe źródło informacji dla młodzieży;

– stowarzyszenia przedsiębiorców, rolników, organizacje konsumenckie i inne organizacje pozarządowe zrzeszające różne grupy interesów, specjalistyczne centra informacji – ważni pośrednicy w dostarczaniu informacji grupom docelowym i wdrażaniu konkretnych projektów informacyjnych;

– placówki świadczące usługi pocztowe;

– banki – ważne źródło informacji dla ich klientów (deponentów, pożyczkobiorców, osób wymieniającym lity na euro itd.);

– centra handlowe, inne punkty handlowe i usługowe, w których wiele osób po raz pierwszy zetknie się z nową walutą;

– duże przedsiębiorstwa – ewentualne źródło informacji dla ich pracowników;

– biblioteki (Biblioteka Narodowa im. Martynasa Mažvydasa, biblioteki publiczne w centrach okręgowych i samorządach, biblioteki instytucji naukowych i akademickich, biblioteki szkolne, specjalistyczne i in.) – ewentualne źródło informacji dla czytelników;

– agencje podróży, hotele – jedno z najważniejszych źródeł informacji dla obcokrajowców przybywających na Litwę;

– policja – ewentualne źródło informacji o banknotach i monetach euro dla mieszkańców Litwy i gości z zagranicy;

– środowiska opiniotwórcze (politycy, przedsiębiorcy, pracownicy oświaty, naukowcy, artyści, przedstawiciele show businessu, aktywnie uczestniczący w życiu społecznym);

– partie polityczne;

– przedstawicielstwo KE na Litwie, Centra Informacji Europejskiej (*Europe Direct*);

– inne instytucje i organizacje.

Podsumowując, należy zaznaczyć, że takie szczegółowe rozgraniczenie funkcji pomiędzy poszczególnymi instytucjami i konkretne przywiązanie odpowiednich grup docelowych (każda instytucja miała odpowiadać za konkretną grupę docelową) znacznie usprawniło przebieg całej kampanii informacyjnej, zwiększyło jej tempo i intensywność oraz pomogło zapobiec dublowaniu czynności. Z drugiej strony, takie precyzyjne określenie funkcji i obowiązków pomagało przedstawicielom różnych instytucji w nawiązywaniu współpracy, kontaktach zawodowych i koordynowaniu swoich działań przy informowaniu wspólnych grup docelowych (np. emerytów i mieszkańców wsi).

Strategia komunikacji przewidywała wykorzystanie następujących kanałów informacyjnych:

– strona internetowa www.euro.lt, poświęcona informacjom na temat wdrażania euro (działa od 2007 r., dostępna w językach LT, EN, PL, RU), którą administruje Ministerstwo Finansów, strony internetowe poszczególnych instytucji i ich partnerów (Ministerstwa Finansów, Narodowego Banku Litwy), tematyczne rubryki na stronach internetowych różnych instytucji i podległych im urzędów oraz organizacji, KE i EBC;

– środki masowego przekazu (prasa, radio, telewizja, strony internetowe, sieci socjalne);

– reklama zewnętrzna, reklama w środkach komunikacji publicznej, punktach handlowych i usługowych;

– imprezy o charakterze informacyjnym adresowane do społeczeństwa i różnych grup docelowych (wystawy, seminaria, przedsięwzięcia edukacyjne, szkolenia itp.);

– bezpośrednie informowanie mieszkańców (odpowiedzi na pytania telefoniczne, za pośrednictwem poczty elektronicznej, wysyłanie informacji o euro pocztą i e-mailem, imprezy, seminaria itp.);

– działy obsługi klientów w różnych instytucjach;

– sieci informacyjne partnerów (biblioteki, centra biznesowe, centra turystyczne, Centrum Informacji Europejskiej itp.);

– inne kanały.

Na zamówienie Narodowego Banku Litwy został nakręcony krótki film o zabezpieczeniu monet i banknotów euro³¹.

³¹ Film można obejrzeć na stronie:

<https://www.youtube.com/watch?v=g575HT7ncPM>.

Więcej przydatnej informacji o banknotach EURO można znaleźć na stronie:

<http://www.ecb.europa.eu/euro/banknotes/security/html/index.en.html>



W październiku 2014 r. do każdego domu/mieszkania na Litwie został wysłany folder zawierający podstawowe informacje o euro i trybie jego wdrażania (nakład wynosił: 400 tys. egz. w języku litewskim, 100 tys. egz. w języku rosyjskim, 100 tys. egz. w języku polskim).³²



Ateik (lt.) – przyjdź
Klausk (lt.) – pytaj
Sužinok (lt.) – dowiedz się

Eurobus i jego podróż po Litwie to kolejny projekt, dzięki któremu mieszkańcy różnych regionów kraju mogli zapoznać się z praktycznymi aspektami wprowadzenia euro, uczestniczyć w quizach i interaktywnych zabawach związanych z euro, a przedstawiciele biznesu mogli przyłączyć się do Memorandum Dobrych Praktyk Biznesowych przy wdrażaniu euro. Eurobus rozpoczął podróż 24 sierpnia, wyruszając z Placu Ratuszowego w Wilnie. Do początku listopada odwiedził wszystkie 60 samorządów Litwy, ogółem 180 miejscowości.

• Współpraca międzynarodowa

W ramach realizacji Strategii RL ściśle współpracowała z instytucjami UE. 8 listopada 2005 r. Ministerstwo Finansów, Narodowy Bank Litwy i KE podpisały porozumienie o partnerstwie w zakresie kampanii informacyjnej i komunikacyjnej, dotyczące organizacji wdrażania euro na Litwie. Porozumienie to kilkakrotnie przedłużono, a jego okres ważności skończy się po upływie roku od wprowadzenia euro. KE zobowiązała się do udzielania pomocy informacyjnej, metodycznej i finansowej. KE i RL wspólnie podejmowały działalność informacyjną związaną

³² Zob.: Wydawnictwa Narodowego Banku Litwy o euro, unii gospodarczej i walutowej, dostępne online (również w języku polskim):

https://www.lb.lt/leidiniai_apie_eura_ekonomine_ir_pinigu_sajunga;

https://www.lb.lt/euras_lietuvoje_10_svarbiausiu_dalyku_pl [dostęp: 18.01.2015].

z przygotowaniem do wprowadzenia euro (wystawy, seminaria, konferencje i in.). Przedstawiciele Ministerstwa Finansów i Narodowego Banku Litwy brali, i nadal biorą, udział w spotkaniach szefów ministerstw finansów i wydziałów komunikacji banków centralnych krajów unijnych, organizowanych przez Dyрекcję Generalną ds. Gospodarczych i Finansowych KE, poświęconych wymianie informacji i dobrego doświadczenia w zakresie informowania o wdrażaniu euro.

3.4. Odbiorcy

Strategia komunikacji była opracowana z myślą o wszystkich mieszkańcach Litwy. Z uwagi na charakter działalności, specyficzne potrzeby informacyjne i dostępność kanałów przekazu informacji, wyróżniono następujące grupy docelowe:

- mieszkańcy Litwy (wszystkie osoby mieszkające na Litwie, które korzystają z pieniędzy i które bezpośrednio dotknie zmiana waluty narodowej);
- mass media/dziennikarze;
- przedsiębiorcy, rolnicy;
- osoby prowadzące rozliczenia gotówkowe (kasjerzy i in.);
- banki komercyjne, unie kredytowe i inne instytucje finansowe, a także ich klienci;
- instytucje państwowe i ich pracownicy (bezpośrednio niezwiązane z wdrażaniem euro, jednak mogące własnymi kanałami rozpowszechniać informacje przygotowane przez właściwe instytucje);
- młodzież (głównie uczniowie i studenci);
- nauczyciele;
- osoby w wieku emerytalnym;
- odbiorcy świadczeń socjalnych;
- osoby niepełnosprawne (osoby z wadami słuchu, wzroku lub in.);
- mniejszości narodowe (przedstawiciele mniejszości narodowych stale mieszkający na Litwie);
- mieszkańcy odległych miejscowości i gospodarstw jednozagrodowych;
- obywatele innych państw (głównie sąsiednich i tych, z których na Litwę przybywa najwięcej przedsiębiorców i turystów);
- obywatele Litwy mieszkający w innych państwach.

Strategia komunikacji była jednak skierowana przede wszystkim do osób z najsłabszych grup społecznych, które najczęściej otrzymują informacje w sposób pośredni, nie korzystają z Internetu, słabo się orientują w życiu gospodarczym kraju oraz zachodzących zmianach, ponieważ wiedza ta nie jest im zwykle potrzebna do wykonywania podstawowych obowiązków i zaspokajania potrzeb. Dlatego w pierwszej kolejności informacja na temat wdrożenia euro na Litwie została skierowana do: emerytów, osób niepełnosprawnych, dzieci, młodzieży i studentów, osób samotnych, bezrobotnych, a także osób mieszkających w regionach

z ograniczonym dostępem do podstawowych kanałów informacji (telewizja, Internet), głównie na wsiach.

- **Emeryci**

Przed rozpoczęciem kampanii informacyjnej podjęto współpracę z organizacjami pozarządowymi zrzeszającymi emerytów oraz instytucjami opieki społecznej, przeprowadzono szereg szkoleń dla pracowników socjalnych. W bibliotekach w całym kraju od końca października 2014 r. w czwartki po południu emitowano na żywo konferencje internetowe, które służyły głównie komunikacji z daną grupą społeczną. W bibliotekach można było również skorzystać z bezpłatnej linii telefonicznej lub zadać pytania za pośrednictwem poczty elektronicznej (bibliotekarze byli specjalnie przygotowani do świadczenia takich usług). Z uwagi na emerytów odpowiednia informacja była szeroko podawana w sklepach oraz urzędach pocztowych. Zakładano, że do każdego emeryta dotrze folder z podstawową informacją o wdrażaniu euro.

- **Osoby niepełnosprawne**

Głównymi kanałami informacyjnymi dla tej grupy społecznej były instytucje opieki społecznej (pracownicy socjalni), organizacje pozarządowe zrzeszające osoby niepełnosprawne, szpitale, przychodnie lekarskie oraz domy opieki społecznej. Dla osób wymagających specjalnej formy przekazu informacji przygotowano np. materiały informacyjne i broszury w Braille'u, specjalne materiały audio i wideo oraz materiały z informacją uproszczoną. Dla osób niewidomych przygotowano także specjalne materiały na temat rozpoznawania nowych banknotów euro.

- **Osoby samotne**

Osoby samotne były objęte patronatem instytucji opieki społecznej oraz starostwa. W miastach dla tej grupy mieszkańców nie było większych trudnień, inaczej wyglądało to na terenach wiejskich słabo zaludnionych, gdzie przyrost naturalny od wielu lat jest ujemny. Starostwa miały opracować listę osób, którym mogła być potrzebna specjalna pomoc informacyjna. Do pomocy (przekazywania folderów informacyjnych, zaproszeń na spotkania w starostwie lub do biblioteki) zaangażowano pracowników socjalnych, pracowników poczty oraz lokalnych sklepów. W starostwach wiejskich zachęcano wszystkich do przekazywania odpowiednich informacji swoim dalej mieszkającym krewnym lub sąsiadom. W wiejskich sklepach, jeżeli była taka możliwość, eksponowano informacje o wdrażaniu euro (np. na drzwiach), pozostawiano do rozpowszechnienia foldery informacyjne (również w innych językach, którymi posługiwali się mieszkańcy danej okolicy).

- **Dzieci, młodzież, studenci**

Dla dzieci i młodzieży przygotowano specjalne materiały promocyjne³³. Zawierały one przede wszystkim formy wizualne, np. wzory nowych banknotów i monet. Na Litwie, podobnie jak na Łotwie, twórcy Strategii wyszli z założenia, iż młodzież może być dobrym źródłem informacji również dla swojej rodziny,

³³ Zob.: *Edukacinė medžiaga apie eurą: nuo ikimokyklinukų iki dvyliktokų* („Materiał edukacyjny o euro dla uczniów: od przedszkolaków do maturzystów”), dostępny online: https://www.lb.lt/edukacine_medziaga_apie_eura_nuo_ikimokyklinuku_iki_dvyliktoku_1 [dostęp: 18.01.2015].

dlatego w ramach spotkań uczono ich, jak przekazywać wiedzę praktyczną rodzicom oraz osobom starszym. W szkołach zorganizowano szereg konkursów wiedzy o euro. Powstały także proste gry interaktywne. Młodzież uczestniczyła w tworzeniu ekspozycji, wystaw i prezentacji poświęconych promocji euro. Kampania informacyjna wśród młodzieży była jedną z najbardziej intensywnych i najlepiej zorganizowanych. W większości były to działania skuteczne. Młodzież w wieku szkolnym i studenci wyróżniali się największym poziomem wiedzy o euro i technicznych aspektach zamiany narodowej waluty. W grupie młodzieży był również najwyższy poziom poparcia dla wspólnej waluty.

3.5. Koszty

Narzędzia określone w Strategii i procesie jej wdrażania były realizowane ze środków: Narodowego Banku Litwy, Skarbu Państwa, Komisji Europejskiej i Europejskiego Banku Centralnego.

Komisja Europejska na podstawie porozumienia o partnerstwie wspierała realizację planu informacyjnego, zarówno w formie niepieniężnej, jak i dofinansowania, które miało pokryć do 50 proc. wszystkich kosztów działalności ogólnej, jak np. wynagrodzenie pracowników zajmujących się informowaniem, kampanie medialne (reklamy w TV, radiu, Internecie, prasie, reklama zewnętrzna), seminaria, inne imprezy informacyjne oraz materiały o praktycznych aspektach wprowadzenia euro przeznaczone dla wszystkich gospodarstw domowych.

Europejski Bank Centralny również przyczynił się do krajowej kampanii informacyjnej o euro: zorganizował wystawę o banknotach euro i inne imprezy, dostarczył wydawnictwa informacyjne i świadczył pomoc finansową w kampanii medialnej (sponsorowanie bloków między programami telewizyjnymi, gazet, reklamy zewnętrznej i cyfrowej).

Poszczególne instytucje samodzielnie planowały środki potrzebne na realizację przewidzianych celów. Ogólne koszty kampanii informacyjnej według wstępnych szacunków wyniosły około 2,5 mln euro i są podobne do tych, które poniesiono w innych krajach w czasie wprowadzania euro, tj. około 1 euro na mieszkańca. Jednak na Litwie ta kwota ma być mniejsza – dokładne koszty będą znane w marcu 2015 r.

3.6. Efekty

Efekty kampanii informacyjnej najlepiej są widoczne w wynikach badań opinii publicznej. Badania Eurobarometru przeprowadzone w kwietniu 2013 r. wykazały³⁴, że 86 proc. ankietowanych mieszkańców Litwy widziało banknoty euro, a 54 proc. używało ich. Monety euro widziało 79 proc., a używało – 46 proc. badanych. 41 proc. respondentów uważało, że są odpowiednio poinformowani o euro, 56 proc. twierdziło, że brakuje im informacji. Jako pożądane kanały przekazu informacji o wdrażaniu euro mieszkańcy Litwy wskazali telewizję (61 proc.), Internet (48 proc.), gazety i czasopisma (33 proc.). Spośród elementów kampanii informacyjnej za najważniejsze respondenci uznali podawanie cen w dwóch walutach, w sklepach

³⁴ Zob.: Opinia mieszkańców na temat euro, dostępne online: http://www3.lrs.lt/pls/inter3/dokpaieska.showdoc_p?p_id=473633#_ftn1 [dostęp: 20.10.2014].

(80 proc.) i na rachunkach usług komunalnych (70 proc.), a także reklamę w telewizji (70 proc.).

W kwietniu 2014 r. stopień poinformowania społeczeństwa na Litwie o ewentualnym wprowadzeniu euro był już odpowiednio wysoki – 82 proc. ankietowanych obywateli przewidywało, że może to nastąpić na początku 2015 r. Jeśli chodzi o informację związaną z euro, to rezultaty Litwy od 2013 r. bardzo się poprawiły i były najlepsze na tle siedmiu nowych krajów członkowskich (wraz z Czechami). 50 proc. (+ 9 proc.) ankietowanych uważało, że są poinformowani, 42 proc. z nich – że dość dobrze poinformowani. We wszystkich siedmiu nowych krajach członkowskich nieco wzrosła liczba respondentów, którzy uważali, że są poinformowani o euro (42 proc, +1 proc.; 56 proc, –1 proc. uważało, że nadal brak im informacji na ten temat).

W odpowiedzi na pytanie, do których instytucji i grup ankietowani mają największe zaufanie, jeśli chodzi o przekazywanie informacji o wdrażaniu euro, w siedmiu nowych krajach członkowskich w większości wskazywano narodowy bank centralny (76 proc., +1 proc.), a następnie instytucje UE (59 proc., +3 proc.). W tej kwestii jako instytucje lub grupy, którym wierzy się najmniej, wymieniano dziennikarzy 28 proc. (bez zmian) i związki zawodowe czy organizacje zawodowe (29 proc, –1 proc.). Na Litwie społeczeństwo najbardziej ufa informacjom, które podaje Narodowy Bank Litwy (65 proc., +6 proc.). Po tym następują instytucje UE (62 proc., +4 proc.), instytucje administrujące podatki (53 proc., +8 proc.), Rząd RL (52 proc., bez zmian), a najmniej ufa się dziennikarzom (28 %, +2 proc.).

Zgodnie z ogólną tendencją 84 proc. (+4 proc.) ankietowanych mieszkańców Litwy uważało, że podawanie cen w dwóch walutach w sklepach jest ważną informacją, która powinna być wykorzystywana w kampanii informacyjnej, za istotne uznawano też podawanie cen w dwóch walutach na rachunkach (74 proc., +4 proc.) i na paragonach (63 proc., +4 proc.). Mimo iż 79 proc. (+3 proc.) ankietowanych z siedmiu nowych krajów członkowskich uważało, że informowanie o wartości 1 euro jest istotną częścią kampanii, to na Litwie jedynie 49 proc. (–2 proc.) uznało to za ważne. Mogło tak być dlatego, że lit na podstawie modelu zarządu walutowego przez dłuższy czas był związany z euro. To samo można powiedzieć o praktycznym wpływie wprowadzenia euro na płace i rachunki bankowe. Informację na ten temat chcieli uzyskać 77 proc. (+2 proc.) respondentów z siedmiu nowych krajów członkowskich, ale mniej Litwinów (58 proc, –1 proc.). Na pytanie, który aspekt kampanii uważają za istotny, obywatele Litwy w pierwszej kolejności odpowiadali, że reklamę w telewizji (72 proc., +2 proc.), następnie – reklamę w gazetach (57 proc., bez zmian) i reklamę w radiu (56 proc., –1 proc.). Ulotki i broszury informacyjne pozostały znacznie w tyle – wskazało je jedynie 30 proc. (bez zmian).

Badania opinii społecznej pomagają ocenić skuteczność kampanii informacyjnej dotyczącej wdrażania euro i określić, jakie kanały informacyjne lub działania należy zastosować.

4. Techniczne aspekty zmiany waluty na Litwie

Do realizacji Narodowego Planu Wprowadzenia Euro przewidziano 102 środki:

- 67 środków zostało już zrealizowanych (np. dodatkowe środki organizacyjne zapewniające sprawne zbieranie litów i wydawanie

euro, przygotowanie pracowników do pracy z gotówką w bankach, urzędach pocztowych, uniach kredytowych, Narodowym Banku Litwy itp.);

– 33 środki są wciąż realizowane (ich realizacja rozpoczęła się w 2014 r. i będzie trwała do końca 2015 r.), np.:

- przygotowanie i publikowanie na oficjalnej stronie internetowej informacji statystycznej o zmianach cen detalicznych na 100 podstawowych towarów konsumpcyjnych i usług;
- konsultowanie się na piśmie, pocztą elektroniczną i ustnie z konsumentami, stowarzyszeniami konsumentkimi i podmiotami gospodarczymi w sprawie sposobów podawania cen (w okresie obowiązkowego podawania cen w litach i euro);
- monitoring rynku w celu zapewnienia kontroli wymagań przewidzianych w Ustawie o wdrożeniu euro;
- po uogólnieniu informacji otrzymanych z innych instytucji o skargach konsumentów związanych z wprowadzeniem euro, sporządzenie listy najczęstszych naruszeń i publikowanie jej na stronie internetowej (w okresie obowiązkowego podawania cen w litach i euro) itp.

– realizacja 2 środków związanych z wprowadzeniem zasad Jednolitego Obszaru Płatniczego w Euro (SEPA) przewidziana jest na 2015 r.:

- stworzenie detalicznego systemu płatności w euro, odpowiadającego wymogom SEPA, i od 2016 r. świadczenie takich usług;
- realizacja wymagań regulaminów Unii Europejskiej, w tym zastąpienie krajowych niszowych środków płatności (zleceń pism wykonawczych, zleceń debetowych i zleceń za produkcję rolniczą) środkami SEPA, opracowanie w tym celu potrzebnych aktów prawnych

4.1. Ustawodawstwo oraz ciągłość umów

Jednym z najważniejszych założeń Ustawy o wdrożeniu euro było zapewnienie ciągłości wszelkich umów i porozumień, zarówno krajowych, jak i międzynarodowych. Wprowadzenie euro nie spowodowało więc utraty ich mocy prawnej ze względu na zapisy dotyczące waluty narodowej. Brak klauzuli ciągłości mogłoby w skali kraju wywołać chaos i tymczasowe wstrzymanie współpracy poszczególnych podmiotów, zarówno sektora prywatnego, jak i państwowego. Mogłoby to także spowodować chęć renegocjacji poszczególnych warunków porozumień i umów. Ustawa przewiduje, iż wszelkie zapisy dotyczące kosztów, opłat, transferów, odsetek, opłat manipulacyjnych itp. zostaną przeliczone według ogólnie przyjętego kursu.

Prawne aspekty wprowadzenia euro na Litwie

W związku z wprowadzeniem euro zaistniała potrzeba wprowadzenia zmian w obowiązujących aktach prawnych. Ogółem należało zmienić/przyjąć 128 ustaw i 182 postanowienia (w sumie 310 aktów prawnych). Do 31 grudnia 2014 r. przyjęto 128 ustaw i 173 postanowienia (w sumie 301 aktów prawnych). Nie zmieniono 9 postanowień. Ministerstwo Finansów przyjęło 46 ustaw, 48 postanowień i 69 rozporządzeń ministra finansów. Pozostało nieprzyjęte 1 postanowienie (w sprawie zatwierdzenia przepisów dotyczących wykorzystania środków funduszu prywatyzacyjnego i zasad księgowości), na podstawie którego dokonuje się techniczna zmiana – kwoty wyrażone w litach zmieniane są na euro. Dla 30 rozporządzeń ministra (głównie związanych ze zmianami technicznymi), w planie środków Ministerstwa Finansów, jest przewidziany dłuższy czas na realizację, np. do 1 marca 2015 r.

W Ustawie o wprowadzeniu euro w Republice Litewskiej (art. 28 ust. 3) zaznaczono, że jeżeli po dniu wprowadzenia euro w dokumentach prawnych są kwoty wyrażone w litach, to takie kwoty uważane są za kwoty w euro przeliczone po kursie przeliczeniowym i zaokrąglone zgodnie z zasadą zaokrąglania arytmetycznego (w trybie określonym w art. 7 ust. 1 i 2 tej Ustawy).

Zmiany wprowadzono do kodeksów: Kodeksu postępowania cywilnego, Kodeksu wykroczeń oraz Kodeksu Pracy Republiki Litewskiej.

W poniższej tabeli przedstawiono zestawienie liczbowe aktów prawnych, w których należało wprowadzić zmiany w związku z wdrażaniem euro, zgodnie z kompetencjami właściwych urzędów ministerialnych.

Tabela. 3. Zestawienie liczbowe aktów prawnych, w których należało wprowadzić zmiany w związku z przystąpieniem do strefy euro

Ministerstwo	Ustawy przyjęte / nieprzyjęte (ogółem)	Postanowienia przyjęte / nieprzyjęte (ogółem)	Rozporządzenia przyjęte / nieprzyjęte (ogółem)
Finansów	46	48 / 1(49)	68 / 31(99)
Ochrony Środowiska	7	11 / 1 (12)	
Energetyki	6	2	
Ochrony Kraju	4	4	
Kultury	3	5 / 1 (6)	
Pracy i Opieki Społecznej	14	23	
Transportu	3	10 / 3 (13)	
Ochrony Zdrowia	1	4 / 1 5	
Oświaty i Nauki	Brak	6	
Sprawiedliwości	21	13	
Spraw Zagran.	Brak	1	
Gospodarki	18	17	
Spraw Wewnętrznych	4	8 / 2 (10)	
Rolnictwa	1	21	
Ogółem	128	173 / 9 (182)	68 / 3 (99)

4.2. Ceny, płace oraz świadczenia socjalne

Od dnia wprowadzenia euro wszystkie kwoty wyrażone w litach zamieszczone w aktach prawnych, umowach i innych dokumentach będą uważane za kwoty wyrażone w euro, a wielkości wyrażone w litach będą przeliczane według nieodwołalnie ustalonego kursu przeliczeniowego euro do lita. Stosuje się przepisy odnoszące się do zaokrąglania kwot ustanowione w rozporządzeniu Rady (WE) nr 1103/97: kursy wymienne euro do walut narodowych składają się z sześciu znaczących cyfr i nie mogą być zaokrąglane, natomiast kurs euro jest zaokrąglany do dwóch miejsc po przecinku³⁵.

Stosunek lita do euro jest zatwierdzony nieodwołalnie i jest niezmienny, dlatego wymiana waluty nie miała wpływu na dochody mieszkańców. To zostało określone również w Ustawie z lipca 2014 r. o wprowadzeniu euro w Republice Litewskiej: otrzymywane przez mieszkańców dochody (wyплаты, emerytury, inne świadczenia socjalne) nie zmieniają się z powodu wprowadzenia euro, a zostaną zaokrąglone na ich korzyść.

Ceny usług i towarów zostały zaokrąglone według reguły matematycznej – jeśli trzecia cyfra po przecinku jest mniejsza niż 5, to przy zaokrąglaniu druga cyfra pozostaje bez zmian, jeśli równa się 5 lub więcej, to zaokrąglą się w górę. Przytaczamy przykłady przeliczeń:

10 litów: $3,45280 = 2,8962... = 2,90$ euro
20 litów: $3,45280 = 5,7924... = 5,79$ euro
50 litów: $3,45280 = 14,481 = 14,48$ euro
100 litów: $3,45280 = 28,962 = 28,96$ euro
250 litów: $3,45280 = 72,405 = 72,41$ euro
500 litów: $3,45280 = 144,81$ euro
1000 litów: $3,45280 = 289,6200... = 289,62$ euro

Wyплаты, emerytury i inne świadczenia socjalne od 1 stycznia 2015 r. są przeliczane na euro z zaokrągleniem do 1 euro centa na korzyść odbiorcy. Jeśli trzecia cyfra po przecinku jest większa niż zero, to zaokrąglą się w górę. Jako przykład:

– jeśli wypłata wynosi 1540 litów: $1540:3,45280=446,01482...=446,02$ euro;
– jeśli emerytura wynosi 830 litów, to $830:3,45280=240,38461...=240,39$ euro;
– jeśli zasiłek macierzyński wynosi 1170 litów, to $1170:3,45280=338,85542...=338,86$ euro.

Od 1 stycznia 2015 r. wszystkie transakcje płatnicze, podatki, wszelkie opłaty i innych należności (grzywny, kary, odsetki) będą pobierane w euro. Grzywny za

³⁵ Zob.: *Zasady zaokrąglania*, dostępne online: <http://euras.lt/pl/dla-mieszkacw/zasady-zaokrąglania> [dostęp: 08.01.2015].

naruszenie prawa administracyjnego i należne opłaty skarbowe zostaną przeliczone na euro na korzyść płatnika do liczby całkowitej w euro. Na przykład:

- grzywna za naruszenie prawa administracyjnego wynosi 1000 litów: $1000:3,45280=289,620018\dots=289$ euro;
- jeśli opłata skarbową wynosi 200 litów: $200:3,45280=57,924003\dots=57$ euro.

Sumy do zapłaty podawane na rachunkach przedsiębiorstw świadczących usługi energetyczne (energię elektryczną, ciepło, gorącą i zimną wodę, gaz) i komunalne, przedsiębiorstw administrujących bloki mieszkalne i wspólnot zrzeszających właścicieli bloków mieszkalnych w okresie obowiązkowego podawania cen w litach i euro miały być podawane w tych dwóch walutach. Informacja o cenach za energię i usługi oraz sumy do zapłaty (w litach i euro) w tym okresie miały być podawane na tych samych rachunkach lub na zawiadomieniach płatniczych, lub na osobnych kartkach, dołączanych do rachunków czy zawiadomień.

• Okres przejściowy

We wszystkich punktach handlowych można było rozliczać się w gotówce litami i centami w ciągu 15 dni od wprowadzenia euro, tj. do połowy stycznia 2015 r. Jednak handlowcy mieli zawczasu zaopatrzyć się w banknoty i monety euro, by w tym okresie wydawać resztę tylko w euro. Co prawda były przewidziane wyjątki – wydawanie reszty w litach było możliwe wtedy, „gdy były uzasadnione powody, dla których nie można było tego zrobić w euro”. Ponadto, według Ustawy, „w komunikacji miejskiej i taksy przy rozliczeniach w litach należy dążyć do wydawania reszty w euro, ale można też wydawać w litach, a przy rozliczeniach w euro reszta powinna być wydawana w euro”³⁶.

W punktach handlowych przy rozliczeniach gotówkowych „podczas jednej płatności nie jest obowiązkowe przyjęcie więcej niż 50 ważnych monet litowych, bez względu na ich wartość, i istnieje obowiązek przyjęcia nieograniczonej liczby banknotów litowych”. To oznacza, że mając ponad 50 monet litów i centów należało wymienić je w banku.

Przez 15 dni po wprowadzeniu euro sumy na paragonach, kwitach itp. w miarę możliwości miały być podawane w litach i euro. Jeśli nie było to możliwe, miały być podawane albo w litach, albo w euro. Po zakończeniu tego okresu sumy miały być podawane wyłącznie w euro³⁷.

Wyjątki stanowiły punkty bezobsługowej sprzedaży, gdzie nie ma kasjera – jeśli nie było możliwości płacenia w litach i euro, można było płacić wyłącznie w euro. W środkach transportu publicznego i taksówkach przy zapłacie w litach reszta mogła być wydana w litach, przy zapłacie w euro reszta miała być wydawana w euro.

³⁶ Zob.: *Lietuvos Respublikos euro įvedimo Lietuvos Respublikoje įstatymas* („Ustawa o Wdrożeniu Euro na Litwie”), dostępne online: <http://www.infolex.lt/ta/302651>

³⁷ Zob.: *Okres rozliczeń w dwóch walutach*, dostępne online: <http://euras.lt/pl/dla-mieszkanow/okres-rozlicze-w-dwch-walutach> [dostęp: 16.12.2014].

4.3. Wymiana lita na euro – operacje finansowe

Instytucją odpowiedzialną za terminowe zaopatrzenie w banknoty i monety euro jest Narodowy Bank Litwy. W okresie przygotowawczym Narodowy Bank Litwy uzgodnił z EBC i narodowym bankiem centralnym państwa dostarczającego banknoty zagadnienia prawne i logistyczne w zakresie nabycia banknotów euro. Z EBC została podpisana umowa o wypożyczeniu banknotów euro. Litewskie monety euro od dnia przyjęcia przez Radę UE uchwały o wprowadzeniu euro w RL bije Mennica Litewska (*Lietuvos monetų kalykla*).

Jednym z najważniejszych elementów wymiany gotówki było wycofanie litów z obiegu. Organizowano zbiórki monet litów i centów, zachęcano do jak najszybszego zwracania monet zgromadzonych przez osoby prawne i fizyczne. Ponieważ w RL w obiegu znajdowało się około 90 mln banknotów litowych oraz ponad 1 mld monet litowych, ważne było należyte przygotowanie się do ich zebrania i uporządkowania. Istniejąca infrastruktura banków pozwalała na przyjęcie banknotów i realizację wpłat, jednak wycofanie litów z obiegu byłoby sprawniejsze, gdyby jeszcze przed wprowadzeniem euro zwrócona została większa część litów. Zakładano, że w okresie wspólnego obiegu euro i litów mieszkańcy wymienią w bankach, placówkach handlowych i usługowych co najmniej 80 proc. litów znajdujących się w obiegu. Sprawną wymianę litów na euro w centrach rejonowych zapewniła rozwinięta sieć oddziałów bankowych i punktów usługowych Poczty Litewskiej. Według obliczeń Narodowego Banku Litwy, o ile pod koniec 2013 r. w obiegu znajdowało się 11,9 mld litów w gotówce, o tyle pod koniec listopada 2014 r. liczba ta zmniejszyła się o 3,8 mld litów. Ponadto od końca 2013 r. do końca października 2014 r. wkłady oszczędnościowe gospodarstw domowych na Litwie wzrosły o 0,5 mld litów, a wkłady w euro – o kolejne 0,5 mld litów.

30 grudnia 2014 r. na Litwie pozostało w obiegu jedynie około 6,053 mld litów, choć jeszcze na początku 2014 r. było blisko 12 mld. Pod koniec 2014 r. znaczna część litów stała się „wirtualna” – tylko w ciągu ostatniego tygodnia roku liczba litów w obiegu gotówkowym zmniejszyła się o 0,970 mld.³⁸ To dowodzi, że w ostatnich tygodniach roku ludzie aktywnie wpłacali oszczędności gotówkowe na rachunki bankowe.

Proces wymiany i wycofywania litów w gotówce w okresie wspólnego obiegu euro i litów nadzorowała Grupa Nadzoru Wymiany Gotówki przy Narodowym Banku Litwy, która miała też rozstrzygać kwestie związane z wymianą gotówki.

Lity w gotówce wymieniane są nieodpłatnie na euro:

- przez sześć miesięcy po wprowadzeniu euro we wszystkich oddziałach banków – banknoty oraz monety litów i centów;
- przez sześć miesięcy po wprowadzeniu euro w oddziałach banków, których listę ustalił Narodowy Bank Litwy – banknoty litów;
- przez 60 dni po wprowadzeniu euro w oddziałach Poczty Litewskiej – banknoty oraz monety litów i centów;
- od dnia wprowadzenia euro przez czas nieograniczony w Narodowym Banku Litwy.

³⁸ Zob.: *Grynieji litai tirpte tirpsta* („Lity w gotówce szybko topnieją”), dostępne online: <http://vz.lt/article/2014/12/31/grynieji-litai-tirpte-tirpsta> [dostęp: 06.01.2015]



2 Lit będzie przeliczany na euro według nieodwołalnie ustalonego kursu: 3,45280 litów za 1 euro

To jest oficjalny kurs, który obowiązywał w ciągu ostatnich dwunastu lat – od momentu przywiązania lita do euro.

Nieodwołalny kurs przeliczeniowy lita na euro ustaliła Rada Unii Europejskiej w dniu 23 lipca 2014 r.

4.4. Statystyka i sprawozdawczość

Litewski Departament Statystyki, Narodowy Bank Litwy, Ministerstwo Finansów Republiki Litewskiej i inne instytucje państwowe zajmujące się oficjalną statystyką miały uzgodnić procedury sporządzania raportów statystycznych, przygotować się do publikowania informacji statystycznych po wprowadzeniu euro, dane w tabelach statystycznych wyrażone w litach przeliczając na euro. Realizację wymienionych zadań koordynuje Litewski Urząd Statystyczny³⁹.

Od czerwca 2014 r. Litewski Departament Statystyki regularnie (raz w miesiącu) publikuje dane o średnich cenach detalicznych 100 najbardziej popularnych produktów i usług. Informacje te będą publikowane do grudnia 2015 r. Ceny tych towarów i usług są monitorowane w 18 miastach Litwy w prawie 1000 punktach handlowych.

5. Opinia społeczna – obawy i oczekiwania

„Po wprowadzeniu euro ceny wzrosną dziewięciokrotnie...”; „Po wprowadzeniu euro nie będziemy mieli co jeść...”; „Przedsiębiorcy na pewno będą stosowali nadużycia i oszukiwali przy przeliczaniu cen...” ...

Takich i podobnych obaw czy mitów w przestrzeni publicznej krążyło mnóstwo. Jednym z najlepszych sposobów zbadania zasadności tych wypowiedzi jest systematyczny i konsekwentny monitoring zmiany cen, do którego zalecano zaangażować społeczeństwo. Narodowy Bank Litwy wraz z Ministerstwem

³⁹ Zob.: *Monitorowanie i kontrola cen*, dostępne online: <http://euras.lt/pl/dla-mieszkanow/monitorowanie-i-kontrola-cen> [dostęp: 08.12.2014].

Finansów i Litewskim Departamentem Statystyki zainicjował akcję „Jausk kainų pulsą!” („Poczuj puls cen”).

Po podsumowaniu danych litewskiego urzędu statystycznego i badań opinii publicznej przeprowadzonych przez portale informacyjne okazało się, że społeczeństwo najbardziej interesują produkty spożywcze codziennego użytku: chleb, jajka, olej, drób, cukier. Jeśli chodzi o usługi, to mieszkańców najbardziej interesują zmiany cen usług bankowych, stomatologicznych, gastronomicznych, taksówkarskich i fryzjerskich (fryzjer damski).

5.1. Korzyści i straty wynikające z wprowadzenia euro

Według eurokomisarza Algirdasa Šemety na Litwie można już odczuć pozytywne skutki wprowadzenia euro: podniesiony został rating kredytowy Litwy do poziomu A, Litwa jako członek strefy euro stała się bezpieczniejsza pod względem politycznym i gospodarczym. „Po wprowadzeniu euro Litwa uzyska o wiele więcej niezależności niż miała kiedykolwiek dotychczas”⁴⁰. Dla kraju otwiera się droga do stowarzyszenia banków. W nowym systemie wiarygodność problemów związanych z upadłością banków znacznie się zmniejszy. Poza tym wprowadzenie euro gwarantuje dyscyplinę finansową Litwy, która do 15 października każdego roku będzie musiała przedstawić swój budżet. Šemeta twierdzi, że państwa strefy euro mają bogate doświadczenie w zakresie wprowadzania euro, dlatego mieszkańcy Litwy nie powinni się zbytnio obawiać – wahania cen w państwach, które wcześniej wprowadziły euro, wynosiły zaledwie 0,5–1 euro. „Poziom inflacji w strefie euro jest bliski zeru. Ludzie intuicyjnie mogą wiązać jakiegokolwiek zmiany z wprowadzonym euro, choć zwykle nie mają one z tym nic wspólnego” – zapewniał eurokomisarz. Jego zdaniem najważniejsza dla Litwy była jak najgłębsza integracja z UE, a członkostwo w strefie euro jest najlepszym sposobem na to.⁴¹

Przystąpienie do strefy wspólnej waluty UE ma pomóc Litwie w rozwijaniu kontaktów handlowych i finansowych z innymi państwami strefy euro, a to wpłynie na wzrost dochodów i zatrudnienia mieszkańców Litwy.

- Po wprowadzeniu euro nie wzrosną koszty wymiany pieniędzy – to korzystne dla osób podróżujących, uczących się i pracujących⁴² za granicą oraz przedsiębiorstw handlujących z państwami UE.

- Udział Litwy we wspólnym rynku unijnym i stosowanie euro zapewni stabilność cen (niską inflację), a to jest korzystne dla społeczeństwa, gdyż obniży

⁴⁰Zob. *100 pagrindinių vienaarūšių vartojimo prekių ir paslaugų mažmeninės kainos ir kainų pokyčiai* („Ceny detaliczne 100 najbardziej popularnych towarów i usług konsumpcyjnych i wahania tych cen”), dostępne online: <http://osp.stat.gov.lt/100-uko-kainos-ir-pokyciai> [dostęp: 16.01.2015]

⁴¹Zob.: *Įsivedusi eurą, Lietuva laikinai uždarys euro zonos duris* („Litwa po wprowadzeniu euro tymczasowo zamknie drzwi do strefy euro”), dostępne online: <http://www.lrytas.lt/verslas/mano-pinigai/isivedusi-aura-lietuva-laikinai-uzdarys-euro-zonos-duris.htm> [dostęp: 12.01.2015].

⁴² Litwa już od prawie 10 lat ma najwyższy w UE współczynnik intensywności emigracji (w przeliczeniu na 100 tys. mieszkańców). W 2014 r. z kraju wyemigrowało ponad 38 tys. obywateli. W latach 2009-2014 co roku emigranci średnio przesyłali do kraju około 1 mlrd. euro

wahania zdolności nabywczej konsumentów, a przedsiębiorstwom stworzy lepsze możliwości planowania.

- Euro napędza większą konkurencję na wspólnym rynku UE, dlatego konsumenci będą mogli taniej nabyć towary i usługi. Ponadto łatwiej jest porównać ceny w całej strefie euro.

- Przyłączenie Litwy do strefy euro stworzy mieszkańcom i przedsiębiorstwom warunki do zaciągania niskooprocentowanych pożyczek, co zwiększy konsumpcję i inwestycje.

- Państwa strefy euro lub przygotowujące się do wprowadzenia euro powinny przestrzegać dyscypliny finansowej ustalonej przez UE. Pozwala to zapobiec wzrostowi zadłużenia państwa i innym błędom polityki gospodarczej, jest też korzystne dla konsumentów, gdyż euro przyspiesza integrację finansową, harmonizację prawną konkurencji i ochrony konsumentów, a pośrednio przyczynia się do zwiększenia konkurencji między producentami i handlowcami.

Dopóki Litwa nie wprowadziła euro, nie mogła korzystać z zalet, jakie daje udział w strefie euro i stosowanie wspólnej waluty.

- **Sprzeciw**

Jednak jeszcze na początku 2014 r. nie wszyscy na Litwie byli zgodni co do potrzeby wprowadzania euro i wpływających z tego korzyści. Mimo starań władz Litwy, by jak najszybciej przystąpić do strefy euro, grupa działaczy społecznych i polityków nie traciła nadziei na zorganizowanie referendum w sprawie zachowania lita. Wśród inicjatorów referendum byli znani litewscy politycy i działacze społeczni: sygnatariusze Aktu Odrodzenia Niepodległości z 11 marca 1990 r. Romualdas Ozolas i Audrius Rudys, przewodniczący Związku Narodowców i Związku Młodzieży Narodowej Julius Panka, przewodniczący komitetu strategicznego Związku Narodowców Gintaras Songaila, pisarka Erika Drungytė, przedsiębiorca Gintaras Jonas Aleknavičius i in.

Grupa inicjatywna dążyła, by na mocy referendum przyjąć poprawki do konstytucji RL, mające przywrócić obowiązujące wcześniej założenia, że walutą narodową Litwy jest lit, a emisję pieniędzy może przeprowadzać jedynie Narodowy Bank Litwy. W projekcie ustawy uwzględniono także zapis, że z narodowej jednostki monetarnej można zrezygnować jedynie w drodze obowiązkowego referendum. W projekcie ustawy, który zgłoszono w celu zorganizowania referendum, przewidziano również możliwość, że oprócz lita w rozliczeniach będą stosowane także inne jednostki monetarne, o ile to określają umowy międzynarodowe.

Mimo iż ustawa o referendum określa, że w przypadku złożenia przez grupę inicjatywną ds. referendum ostatecznego tekstu postanowienia Główna Komisja Wyborcza nie później niż w ciągu 15 dni powinna zarejestrować grupę inicjatywną i wydać jej listy do zbierania podpisów, to jednak 7 kwietnia 2014 r. Główna Komisja Wyborcza odmówiła tego, uzasadniając, że treść ustawy wnoszonej przez grupę inicjatywną przeczy Konstytucji RL. Obywatele popierający referendum zaskarżyli postanowienie Komisji o niezarejestrowaniu grupy inicjatywnej ds. referendum do Naczelnego Sądu Administracyjnego Litwy. 13 kwietnia 2014 r. Naczelny Sąd Administracyjny Litwy postanowił zwrócić się do Trybunału Konstytucyjnego z wnioskiem o wyjaśnienie, czy Główna Komisja Wyborcza ma prawo odrzucenia poprawek do Konstytucji.

Do Trybunału Konstytucyjnego zwrócił się także Sejm RL, prosząc o wyjaśnienie, czy art. 14 ustawy o referendum nie przeczy Konstytucji. Treść tego artykułu zawiera sformułowanie, że „jeśli powołana przez Sejm grupa ekspertów wnioskuję, że zgłaszany w żądaniu obywateli o przeprowadzenie referendum tekst postanowienia może nie być zgodny z Konstytucją Republiki Litewskiej, Sejm powinien ogłosić ten wniosek społeczeństwu, jednak ten wniosek nie może być podstawą do nieogłaszania referendum”⁴³.

Po połączeniu przez Trybunał Konstytucyjny wniosków Sejmu i Naczelnego Sądu Administracyjnego Litwy w jedną sprawę pojawiła się szansa, że inicjatywa zachowania lita nie pozostanie bez echa, gdyż zgłoszenie wniosku przez Sejm zobowiązuje Trybunał Konstytucyjny do rozpatrzenia go w trybie pilnym.

Jednak wszystkie wysiłki na rzecz zorganizowania na Litwie referendum w sprawie wprowadzenia euro spełzły na niczym.

- **Obawy**

Brytyjski tygodnik „The Economist”, analizując korzyści i straty, jakie może przynieść wprowadzenie wspólnej waluty europejskiej, twierdził, że po przystąpieniu do strefy euro, jeśli wynagrodzenie za pracę będzie rosło szybciej niż wydajność, Litwa może utracić konkurencyjność⁴⁴. Gazeta zwracała uwagę, że gospodarka Litwy w ostatnich latach rozwijała się znacznie szybciej niż innych krajów w całej strefie euro, a różnica między zadłużeniem a PKB jest jedną z najmniejszych w Unii Europejskiej. Według „The Economist”, gdy w 2009 r. kraj dotknął kryzys finansowy, podczas którego odnotowano spadek gospodarczy o 15 proc., Litwa podjęła się reform i zastosowała surowe środki oszczędzania, „od których większość państw strefy euro starało się wykręcić”⁴⁵.

„Wprowadzenie euro może być korzystne z powodu określonych względów geopolitycznych. Litwa jest byłą republiką Związku Sowieckiego, a Wilno nie leży zbyt daleko od Moskwy. Rosyjskojęzyczni – grupa, którą Władimir Putin zobowiązał się „bronić” – liczy około 5 proc. ludności kraju. Rosyjska demonstracja siły mogłaby spowodować zachwianie lita, zaś euro powinno wytrzymać o wiele lepiej” – pisze „The Economist”.

Jednak tygodnik przestrzega, że euro może jeszcze bardziej uwydatnić jeden z problemów litewskiej gospodarki – mimo iż wskaźnik intensywności eksportu Litwy jest jednym z największych na świecie, to wydajność siły roboczej na Litwie stanowi zaledwie 1/3 średniej w strefie euro. Tania siła robocza pomaga zagwarantować konkurencyjność eksportu. Jednak realna płaca zarobkowa w 2014 r. wzrosła o 5 proc., przyrost ten był znacznie większy niż średnia w strefie euro, wynosząca mniej więcej 1 proc.

O takim wzroście częściowo przesądziło zwiększenie płacy minimalnej o 25 proc. w 2013 r. Jednak udział w tym miał też rynek pracy, który „The Economist”

⁴³ Zob.: Ustawa o referendum (*Referendumo įstatymas*), dostępne online:

http://www3.lrs.lt/pls/inter3/dokpaieska.showdoc_1?p_id=267136

⁴⁴ Zob.: „The Economist” – *apie nemalonius euro įsivedimo Lietuvoje aspektus* („The Economist” – o nieprzyjemnych aspektach wprowadzenia euro na Litwie”), dostępne: <http://www.delfi.lt/projektai/euras/naujienos/the-economist-apie-nemalonius-euro-įsivedimo-lietuvoje-aspektus.d?id=66591660> [dostęp: 05.12.2014].

⁴⁵ Cyt. za (tu i dalej): Ibidem.

nazwał specyficznym – z kraju emigruje wiele osób, zwłaszcza młodzieży, 1/10 osób dorosłych nie może pracować, gdyż nie ma nawet podstawowych zdolności zawodowych. „Swoją drogą w miarę wzrostu wynagrodzenia za pracę mogą też wzrosnąć ceny. Według prognoz MFW inflacja na Litwie w ciągu kilku najbliższych lat będzie przekraczała średnią w strefie euro, a to oznacza, że z biegiem czasu litewskie towary mogą względnie zdrożeć (...). Litwa może stopniowo utracić konkurencyjność, jak to już było z Grecją i Portugalią przed kryzysem euro. Na podstawie prognoz banku DNB, deficyt rachunku bieżącego do 2016 r. wzrośnie do 2 proc. PKB i będzie o 3,5 pkt. proc. większy niż w 2013 r. Członkostwo w strefie euro i związane z nim tanie pożyczki mogą jeszcze bardziej uwydatnić niedociągnięcia kraju, a nie zmniejszyć je” – twierdzi „The Economist”.

Na Litwie, podobnie jak i na Łotwie, obawy obywateli związane z wprowadzeniem euro to:

- ryzyko znacznego wzrostu cen i inflacji,
- utrata tożsamości narodowej,
- dodatkowe koszty dla budżetu państwa i podatników,
- niski przyrost gospodarczy krajów strefy euro,
- ograniczenie wolności (samodzielności) gospodarczej, co często było również utożsamiane z utratą wolności politycznej (utratą niepodległości).

Z punktu widzenia przeciętnego mieszkańca Litwy największym oraz najczęściej wymienianym zagrożeniem było ryzyko ogólnego wzrostu cen oraz utrata tożsamości narodowej.

W opinii publicznej najczęściej wymieniane nadzieje związane z przyjęciem euro to:

- poprawa stabilności gospodarczej kraju oraz wizerunku na arenie międzynarodowej,
- zwiększenie bezpieczeństwa kraju w obliczu konfliktu z Rosją,
- uproszczenie rozliczeń międzynarodowych,
- obniżenie kosztów obsługi zadłużenia zagranicznego,
- poprawa ratingów kredytowych państwa,
- ułatwienia w korzystaniu z pieniędzy dla pracujących za granicą (bardzo aktualne dla mieszkańców Litwy) oraz podczas podróżowania po Europie i świecie.

Argumenty poprawy stabilności gospodarczej kraju, a zwłaszcza zwiększenia bezpieczeństwa, przybrały na sile latem 2014 r. po aneksji Krymu przez Rosję oraz w miarę narastania konfliktu Ukrainy z Rosją. Młodzi Litwini bardziej podkreślali argumenty dotyczące ułatwień w rozliczeniach międzynarodowych oraz w podróżowaniu.

5.2. Badania opinii społecznej

Na podstawie badania opinii publicznej z kwietnia 2013 r. w siedmiu nowych krajach członkowskich większość respondentów popierała wprowadzenie euro w swoim kraju: 52 proc. (+7 proc.) popiera, a 45 proc. (-6 proc.) jest przeciw.

Na Litwie względna większość respondentów (48 proc., -7 proc.) w dalszym ciągu nie popierała wprowadzenia euro (popierało 46 proc., +5 proc.). Jednak ustalone fakty wyraźnie pokazują, że liczba respondentów popierających wprowadzenie euro stopniowo wzrastała.

Mimo iż w dalszym ciągu połowa respondentów w siedmiu nowych krajach członkowskich (50 proc., -4 proc.) uważała, że skutki wprowadzenia euro w ich kraju będą negatywne, to ten wynik był wyraźnie lepszy w porównaniu z wcześniejszymi badaniami Eurobarometru, których wyniki od 2011 r. w zasadzie się nie zmieniały. Na Litwie wynik był lepszy. 47 proc. (-8 proc.) obywateli Litwy uważało, że skutki będą negatywne, a 41 proc. (+6 proc.) spodziewało się pozytywnego wpływu.

45 proc. (+6 proc.) respondentów w siedmiu nowych krajach członkowskich spodziewało się pozytywnego oddziaływania euro. Na Litwie liczba takich osób również wzrosła, jednak nie tak dynamicznie – 35 proc. (+2 proc.), w porównaniu do 44 proc. (-3 proc.) tych, którzy uważali, że wpływ będzie negatywny.

Mówiąc o ewentualnym wpływie wprowadzenia euro na ceny, widać pozytywną tendencję, gdyż liczba respondentów z siedmiu nowych krajów członkowskich, którzy spodziewali się, że na skutek wprowadzenia euro ceny pozostaną stabilne, od 2012 r. wzrosła (24 proc., +2 proc., 2013 r. +13 proc.). Jednak 65 proc. (-2 proc.) respondentów z siedmiu nowych krajów członkowskich nadal uważało, że ceny wzrosną. Na Litwie liczba respondentów, którzy uważali, że z powodu euro ceny pozostaną stabilne od 2013 r. wzrosła o 4 pkt. proc. do 18 proc. Mimo tego największe obawy wciąż budził negatywny wpływ wprowadzenia euro na ceny – 75 proc. (-3 proc.) uważało, że ceny wzrosną. Obawy związane z ewentualnymi nadużyciami przy ustalaniu cen w siedmiu nowych krajach członkowskich nieco się zmniejszyły (71 proc., -3 proc.). Tendencję malejącą potwierdzają również badania na Litwie (70 proc., -5 proc.).

Na pytanie, czy wprowadzenie euro oznaczałoby utratę kontroli polityki ekonomicznej, większość (53 proc., +4 proc.) respondentów z siedmiu nowych krajów członkowskich odpowiedziało, że nie. Na Litwie było podobnie (50 proc., +2 proc.).

Spośród sześciu wariantów odpowiedzi na pytanie o oczekiwania związane z wprowadzeniem euro (można było wybrać więcej niż jedną odpowiedź) Litwini najczęściej wybierali: euro pozwoli obywatelom w większym stopniu poczuć się Europejczykami (51 proc., +3 proc.), umocni to pozycję Litwy w świecie (49 proc., +7 proc.). Na trzecim miejscu wskazywano to, że euro zwiększy przejrzystość wydatków publicznych (38 proc., +2 proc.).

Kolejne badanie opinii publicznej w sprawie wdrażania euro przeprowadzono w dniach 4–13 lipca 2014 r. Spodziewano się, że z racji konfliktu ukraińsko-rosyjskiego oraz agresywnej postawy Rosji względem sąsiadów (konkretnie – krajów bałtyckich) poparcie mieszkańców Litwy dla wprowadzenia euro znacznie wzrośnie, jednak takie zmiany nie nastąpiły. 35,2 proc. respondentów (ogólna liczba badanych – 1000 mieszkańców z 42 miejscowości) opowiedziało się za wprowadzeniem euro, a 44,7 proc. opowiedziało się przeciwko. 20,1 proc. nie miało jeszcze wyrobionej opinii w tej kwestii. Jeśli chodzi o strukturę respondentów, to za wprowadzeniem euro bardziej opowiadali się mężczyźni (39,8 proc.) niż kobiety (31,3 proc.). Duże poparcie było też wśród osób w młodym wieku, do lat 29 (47,6 proc., 30–39 lat – 38,7 proc., 40–49 lat – 34,7 proc., 50–59 lat – 33,8 proc., 60–69 lat – 29,7 proc., 70 lat i starsi – 27,8 proc.). W tej grupie wiekowej liczba popierających była większa niż liczba sprzeciwiających się (34,8 proc.). Poparcie dla euro było również większe w grupie mieszkańców z wyższym wykształceniem (za – 45,2 proc., przeciwko –

35,1 proc.). Najmniejsze poparcie wyrazili mieszkańcy z niepełnym średnim wykształceniem (tylko 21,6 proc.). Zamożniejsi mieszkańcy (dochód ponad 290 euro na jednego członka rodziny) bardziej popierali wprowadzenie euro (za – 50 proc., a przeciwko – 28,9 proc.). W grupach mniej zamożnych przeważało nastawienie negatywne, a poparcie wahało się w granicach 24–36 proc. Według miejsca zamieszkania największe poparcie dla wprowadzenia euro było wśród mieszkańców stolicy – 40 proc. (również 40 proc. przeciwko) oraz większych miast (Kaunas, Klaipėda, Šiauliai, Panevėžys) – 36,2 proc. Nieco zaskakuje duże zróżnicowanie poparcia według narodowości. Wprowadzenie euro najbardziej popierają mieszkańcy narodowości litewskiej (za – 37,4 proc., przeciw – 43,0 proc.), zaś Polacy oraz Rosjanie są nastawieni raczej negatywnie (odpowiednio: za – 18,2 proc. i 9,4 proc., przeciwko – 59,1 proc. i 66,0 proc.). Warte uwagi jest również zróżnicowanie według preferencji wyborczych. Największe poparcie dla wprowadzenia euro wykazują głoszący na partię liberałów „Liberalų sąjūdis” (przewodniczący Eligijus Masiulis) – 62,7 proc., a także głoszący na partię konserwatywną w sojuszu z chrześcijańskimi demokratami (przewodniczący Andrius Kubilius) – 52 proc. Wśród głoszących na inne partie przeważa nastawienie negatywne, jednak bardziej pozytywnie są nastawieni głoszący na obecnie rządzących socjaldemokratów (przewodniczący, obecny Premier, Algirdas Butkevičius) – 37,4 proc. oraz Partię Pracy (przewodnicząca, obecnie Przewodnicząca Sejmu RL, Loreta Graužinienė) – 36 proc. Głoszący na Akcję Wyborczą Polaków na Litwie (przewodniczący, obecnie poseł do Parlamentu Europejskiego, Waldemar Tomaszewski) stanowią najbardziej negatywnie nastawioną grupę mieszkańców Litwy – za wprowadzeniem euro opowiedziało się tylko 20 proc., przeciwko – 60 proc. Jednak należy zwrócić uwagę, że badanie objęło tylko 15 respondentów w tej grupie, więc możliwa jest niedokładność rzędu 10–15 proc., co jednak w niewielkim stopniu zmieni ogólny wynik.

6. Pierwsze tygodnie po wejściu Litwy do strefy euro

Stare przysłowie głosi: „Jak sobie pościelisz, tak się wyśpisz”. Dlatego już pod koniec grudnia 2014 r. przedstawiciele grup roboczych koordynujących proces wdrażania euro komunikowali o pomyślnym zakończeniu przygotowań. Przed Nowym Rokiem trwały jedynie intensywne testy systemów IT oraz dystrybucja gotówki do placówek handlowych, bardziej odległych oddziałów banków komercyjnych i Poczty Litewskiej. W 330 urzędach pocztowych, gdzie można wymienić walutę, przez 60 dni stałe dyżury pełnili funkcjonariusze policji (jedna osoba może tam wymienić jednorazowo 1000 euro, tj. 3450 litów). Na podstawie obserwacji Poczty Litewskiej pieniądze aktywniej wymieniali mieszkańcy małych miasteczek, takich jak Varėna, Pabradė, Kelmė, Kuršėnai⁴⁶.

Pewnym zaskoczeniem ostatnich tygodni 2014 r. była zwiększona aktywność mieszkańców w umieszczaniu oszczędności gotówkowych w litach na rachunkach bankowych, by automatycznie zostały one zamienione na euro z dniem 1 stycznia 2015 r. W wielu oddziałach banków komercyjnych już od połowy grudnia 2014 r.

⁴⁶ Zob.: *Euras prekybos centruose: ko labiausiai bijojo, tas ir įvyko* („Euro w centrach handlowych: czego się najbardziej obawiano, to się stało”), dostępne online: <http://www.delfi.lt/projektai/euras/naujienos/euras-prekybos-centruose-ko-labiausiai-bijojo-tas-ir-ivyko.d?id=66801174> [dostęp: 02.01.2015].

tworzyły się kolejki, a w ostatnich dniach grudnia proces ten nasilił się jeszcze bardziej. Dzień 29 grudnia stał się dla banków rekordowym pod względem ilości gotówki wpłaconej do bankomatów. Banki rachowały dziesiątki milionów litów, część z nich w postaci monet. Tego dnia do bankomatów „SEB bankas” wpłacono 27 mln litów, tj. prawie czterokrotnie więcej niż zwykle. W oddziałach banku wpłacono kolejnych 25 mln litów. Wzrosła też liczba klientów, którzy odwiedzili oddziały banku – 29 grudnia obsłużono prawie dwukrotnie więcej klientów.

Tego samego dnia do bankomatów banku „Swedbank” wpłacono pięciokrotnie więcej gotówki – 75 mln litów (w porównaniu do 15 mln litów wpłacanych w zwykłe dni). Rekordy było także wpłacanie monet – jedynie 29 grudnia klienci „Swedbank” wnieśli 11 mln w postaci monet, tj. prawie 10 razy więcej niż w inne dni⁴⁷.

Dane zebrane przez Narodowy Bank Litwy dotyczące doraźnych gotówkowych transakcji wymiany waluty zawartych przez banki komercyjne wykazały, że od czerwca 2014 r. transakcje kupna euro w gotówce przewyższały sprzedaż, a od czerwca do listopada banki sprzedały euro w gotówce za lity o 0,4 mld więcej niż skupiły.

Warto zaznaczyć, że mieszkańcy Litwy nie zważali na zapewnienia przedstawicieli Rządu oraz Narodowego Banku Litwy, że będą mieli zagwarantowane wszelkie możliwości wymiany posiadanych litów na euro i masowo wymieniali lity na euro jeszcze przed 1 stycznia 2015 r., choć takie transakcje finansowo nie były dla nich korzystne i przyniosły miliony litów zysku bankom komercyjnym (a to znaczy – straty dla mieszkańców). Narodowy Bank Litwy jeszcze nie ogłosił statystyki, ile mieszkańcy przepłacili przy wymianie litów na euro przed wprowadzeniem tej waluty. Można jedynie zaznaczyć, że na Litwie wydatki na wymianę litów na euro i euro na lity wynosiły dotychczas około 30–40 mln euro (104–138 mln litów) rocznie, należy więc przypuszczać, że przyniosło to mieszkańcom straty rzędu kilku milionów euro. Narodowy Bank Litwy wcześniej ogłosił, że w ciągu 2015 r. skutek wprowadzenia euro na Litwie banki będą stratne o dochody z tytułu usług wymiany litów na euro w wysokości 188 mln litów (ponad 50 mln euro) i około 80 mln litów (ponad 23 mln euro) dochodów za przelewy międzynarodowe. Według obliczeń wydatki klientów banków na wymianę litów i euro wynosiły średnio 0,14 proc. PKB rocznie⁴⁸. Litewski sektor bankowy, korzystając z doświadczenia innych krajów, które przystąpiły do strefy euro, był przygotowany na taki scenariusz. Według Prezesa Związku Banków Litewskich Stasysa Kropasa sektor bankowy spróbuje odzyskać straty kosztem wzrostu liczby udzielanych pożyczek i rozszerzenia oferty usług finansowych⁴⁹.

⁴⁷ Zob. *Per dieną gyventojai užkišo bankomatus grynaisiais* („Gotówka w litach do banków”), dostępne online: <http://vz.lt/?PublicationId=507cf607-f23f-47c3-993a-6a2a1e4da22b> [dostęp: 30.12.2014]

⁴⁸ Zob. *Lietuviai paskubėjo atsikratyti litų ir pralošė* („Litwini pośpieszyli pozbyć się litów i stracili”), dostępne online: <http://vz.lt/article/2014/12/29/lietuviai-paskubejo-atsikratyti-litu-ir-pralose> [dostęp: 29.12.2014].

⁴⁹ Zob.: *Po euro įvedimo bankų klientai sutaupys per 250 mln. Lt* („Po wprowadzeniu euro klienci banku zaoszczędzą ponad 250 mln litów”), dostępne online: <http://vz.lt/article/2014/10/30/po-euro-ivedimo-banku-klientai-sutaupys-per-250-mln-lt> [dostęp: 30.10.2014]

Wszystkie lity wpłacone do banków znalazły się na rachunkach banków komercyjnych w banku centralnym. Narodowy Bank Litwy wykorzystał część nadwyżek z bilansów banków komercyjnych, organizując aukcje przyjęcia wkładów terminowych. Takie aukcje były ostatnimi operacjami polityki pieniężnej, inicjowanymi przez Narodowy Bank Litwy.

Dnia 1 stycznia 2015 r. w bankach litewskich wymieniono ponad 10 mln litów (około 3 mln euro). Najmniejszą sumą było... 26 litewskich centów, wymienionych na 6 euro centów.

W pierwszych dniach 2015 r. najwięcej niepewności budziła sytuacja w placówkach handlowych, gdy istniała możliwość płacenia w litach, a reszta musiała być wydawana w euro. W pierwszych dniach stycznia zdarzały się przypadki, gdy w dużych centrach handlowych klientom wydawano resztę w obu walutach. I handlowcy, i służby monitoringowe przyznawały, że problemy były, ale zostały rozwiązane w ciągu kilku dni. Od kupujących wpłynęło 160 skarg, które zostały przekazane bezpośrednio kierownikom wykonawczym dużych centrów handlowych, by na miejscu wyjaśnili sytuację i usunęli usterki. Przedstawiciele dużych sieci handlowych przyznają, że nie byli w stanie przewidzieć takiej skali wymiany pieniędzy, tzn. że sklepy będą pracowały jako kantory wymiany walut. Zakładano, że część osób zechce wymienić pieniądze w sklepach, natomiast nie spodziewano się, że aż tyle osób przyniesie banknoty o dużych nominałach – 500 litów, 200 litów – i będzie kupowało drobne rzeczy, zwykle umieszczone obok kas. Jedynie sieć handlowa „Maxima” przez kilka pierwszych dni stycznia zebrała około 55 mln litów, a wypuściła do obiegu mniej więcej 5 mln euro – 1/3 sumy, którą planowano zrealizować w ciągu trzech tygodni po wprowadzeniu euro. Ponadto handlowcy obliczyli, że każdy z kupujących w tych dniach rozliczał się banknotem mniej więcej 40 proc. wyższym, niż było to konieczne. Ten fakt, jak też niewystarczająco sprawna praca firm zajmujących się przewozem gotówki i to, że kasjerzy byli zmuszeni pracować z dwiema walutami naraz, doprowadził do tego, że w niektórych miejscach tworzyły się kolejki, a w innych zabrakło euro do wydania reszty.⁵⁰

Prawo do wydawania reszty w litach przewidziano dla niektórych drobnych i średnich przedsiębiorców, dlatego uniknęli oni większych kłopotów, a instytucje państwowe podobno podeszły do tego z dużym zrozumieniem.

Litewscy przedsiębiorcy – zarówno przedstawiciele przemysłowców, jak i drobnych przedsiębiorców – oceniając sytuację po dwóch tygodniach 2015 r., wyrażali pozytywne opinie, zarówno na temat przygotowania do wprowadzenia euro, jak i procesu wymiany waluty. Euro przyjęło się na Litwie nawet lepiej, niż się spodziewano. Szef Departamentu Ekonomii i Finansów Konfederacji Przemysłowców Litewskich Sigita Besagirskas, który odwiedził wiele przedsiębiorstw w Kownie, w żadnym nie usłyszał narzekań związanych z wprowadzeniem euro. Jedynie poszczególni drobni przedsiębiorcy skarżyli się na brak monet euro. Kierownik spółki „Rokiškio sūris” (wielka wytwórnia produktów mlecznych), eksportującej znaczną część swojej produkcji, również podkreślał

⁵⁰ Zob.: *Euro įvedimas: susiklostė situacija, kurios nenumatė* („Wprowadzenie euro: zaistniała sytuacja, której nie przewidziano”), dostępne online: <http://www.delfi.lt/projektai/euras/naujienos/euro-ivedimas-susikloste-situacija-kurios-nenumate.d?id=66865630> [dostęp: 10.01.2015]

korzyści wynikające z wprowadzenia euro, m.in. brak kosztów wymiany waluty, i wystawił maksymalną ocenę za przygotowanie całego procesu. Kierownik spółki „Lifosa” (produkcja nawozów mineralnych) Jonas Dastikas zaznaczył, że firma nie potrzebowała większych przygotowań, bo już od 10 lat pracuje z euro i dolarem. Należało jedynie wdrożyć program do obliczania wynagrodzeń itp., jednak te wysiłki się opłaciły.

Arturas Mackevičius, prezes Kowieńskiego Stowarzyszenia Drobnych i Średnich Przedsiębiorców, zaznaczył, że problemów z wprowadzeniem euro było mniej, niż zakładano. Przedsiębiorca, sam będący właścicielem sześciu sklepów, wyraził zadowolenie, że w okresie przygotowawczym udało się uzgodnić z Bankiem Litewskim i innymi instytucjami ustępstwo, że drobni przedsiębiorcy nie będą karani za wydawanie reszty częściowo w litach. Największa fala przepływu litów w sklepach minęła już w pierwszym tygodniu 2015 r., a mniejsze sklepy nie stały się, jak się obawiano, kantorami wymiany walut (sytuację taką obserwowano w największych sieciach handlowych). Zdaniem Mackevičiusa, z powodu takich obaw, w regionie kowieńskim pojedyncze sklepy zostały zamknięte na kilka tygodni, natomiast bazy opustoszały – około 50 proc. drobnych przedsiębiorców nie zechciało zajmować się rozliczeniami w dwóch walutach i wzięło dwutygodniowe urlopy. Jediną niedogodnością, zdaniem prezesa, były trudności z nabyciem monet euro w urzędach pocztowych niewielkich miasteczek. Natomiast obecnie największy kłopot sprawiają sfalszowane banknoty euro. Przedsiębiorcy są podobno usilnie zachęcani do kupna nowych elektronicznych testerów banknotów, które kosztują 300 litów, choć równie dobrze nadają się do tego stare testery do sprawdzania litów, kosztujące 36 litów⁵¹.

Kolejnym istotnym tematem w pierwszych dniach 2015 r. był wzrost cen. Najwięcej niezadowolenia budziły ceny w restauracjach i kawiarniach, wyższe ceny na kuponach zniżkowych, nowe ceny na zaklejonych dotychczasowych, ceny w nowych menu zaokrąglone nie na korzyść klienta.

Uwagę zwracały też nowe ceny w sklepach, niektóre z nich wywoływały zdziwienie, np. w jednym ze sklepów cena za kilogram polskiego sera w ciągu kilku dni wzrosła niemal dwukrotnie. Czytelnicy portali internetowych aktywnie dzielili się zdjęciami towarów, które wyraźnie zdrożały⁵². Przedsiębiorcy twierdzili, że wzrost cen nie jest związany z wprowadzeniem euro, a niektóre wypadki usprawiedliwiali błędami natury technicznej. Natomiast właściciele restauracji otwarcie deklarowali, że ceny zostały zaokrąglone w górę, jednak sugerowali, by przyczyn doszukiwać się gdzie indziej. W artykule, który ukazał się 6 stycznia 2015 r., zaznaczono, że właściciele restauracji mają dość usprawiedliwiania się z powodu wzrostu cen, który nastąpił po wprowadzeniu euro, i otwarcie zaczęli mówić o rzeczywistych motywach: Rząd podniósł płacę minimalną, już w lecie poprzedniego roku dostawcy podnieśli ceny surowców, przymusowo należało

⁵¹ Zob. *Dvi savaitės su euru. Verslas džiūgauja ir rašo dešimt balų* („Dwa tygodnie z euro. Biznes się cieszy i wystawia maksymalną ocenę”), dostępne online: <http://www.lrytas.lt/verslas/rinkos-pulsas/dvi-savaites-su-euru-verslas-dziugauja-ir-raso-desimt-balu.htm> [dostęp: 15.01.2015]

⁵² Zob.: *Verslininkai žodžių į vatą nevynioja: euras suteikė drąsos kelti kainas* „Biznesmeni mówią wprost: euro dodało odwagi do podnoszenia cen”, dostępne online: <http://www.15min.lt/naujiena/verslas/eura-pasitinkant/verslininkai-zodziu-i-vata-nevynioja-earas-suteike-drasos-kelti-kainas-824-476618> [dostęp: 06.01.2015]

wydrukować nowe menu, dlaczego więc mieliby to robić na własny koszt⁵³. Przedsiębiorcy nie ukrywali, że w dłuższej perspektywie przewidują wzrost cen, jeśli wynagrodzenia ma być wyższe. I dotyczy to wszystkich sektorów, gdzie wynagrodzenie za pracę stanowi podstawową część wydatków – punkty usługowe, zakłady fryzjerskie, restauracje itp.

Według Stowarzyszenia Litewskich Przedsiębiorstw Handlowych do wprowadzenia euro przygotowano się wystarczająco i w pierwszych dniach praca przebiegała sprawnie, a drobne problemy rozwiązywano na bieżąco. Zdaniem prezesa Stowarzyszenia nie można mówić o znacznym wzroście cen, ponieważ niektóre towary drożeją, niektóre tanieją i ogólny wpływ na indeks cen jest minimalny – zmiana wynosi 0,2 proc., podczas gdy na Łotwie wynosiła około 0,3 proc⁵⁴.

Wnioski

Wysiłki dyplomatyczne, podjęte na początku 2006 r., mające na celu przekonanie instytucji UE i władz państw członkowskich, by umożliwić Litwie przyłączenie się do strefy euro, były niewystarczające. Oprócz braku mobilizacji politycznej nie było też zgody w środowisku eksperckim co do sposobów opanowania inflacji, dodatkowo przeważała negatywna opinia społeczna w kwestii wprowadzenia euro. Ponadto wyżsi urzędnicy litewskich instytucji wówczas nie mieli jeszcze w tej kwestii poparcia w instytucjach UE, które szczególnie surowo oceniły niezgodność Litwy z kryterium inflacji.

Przygotowania Litwy do przystąpienia do strefy euro nie wywołały znaczących zmian polityki pieniężnej i kursu walutowego. Podstawowym tego powodem był funkcjonujący w kraju model zarządu walutowego, na podstawie którego w 2002 r. lit został związany sztywnym kursem z euro. Oznaczało to, że polityka pieniężna była już „zdepolityzowana”, a zastosowanie norm prawnych UE jedynie skorygowało niezależność banku centralnego i niektóre założenia związane z finansowaniem sektora publicznego. Przyjmowanie kolejnych założeń prawnych, ważnych dla członkostwa w strefie euro, umocniło na Litwie pozycję instytucji większościowych (Narodowego Banku Litwy) i stworzyło dodatkowe zabezpieczenie przed wpływem politycznym na ich działalność. Przyjęcie założeń dotyczących koordynacji polityki budżetowej i kontroli związanych z członkostwem w strefie euro ma wzmocnić rolę KE i Najwyższej Izby Kontroli w kwestiach polityki budżetowej, a także ograniczyć możliwości manipulowania prognozami makroekonomicznymi i środkami budżetowymi oraz zapobiec zwiększeniu wydatków na realizację celów przedwyborczych.

Największe ryzyko związane z przyłączeniem się do strefy euro to potencjalne „odprężenie” litewskiej elity politycznej po osiągnięciu tego celu, bodaj najwyraźniej artykułowanego i deklarowanego przez ostatnie lata w programie Rządu. Innymi słowy, możliwe, że przy obecnym tempie wzrostu gospodarczego budżet w dalszym ciągu pozostanie deficytowy, a w miarę zbliżania się wyborów do Sejmu w 2016 r. znów pojawiają się pokusy zwiększenia wydatków. Jak dotąd UE i strefa euro nie miały okazji przekonania się o efektywności nowych, przyjętych w czasie kryzysu,

⁵³ Ibidem.

⁵⁴ Ibidem.

przepisów regulujących finanse publiczne i bilanse makroekonomiczne oraz wskaźniki konkurencyjności. Prognozy ekonomiczne, skorygowane na skutek wolniejszej niż się spodziewano poprawy sytuacji ekonomicznej w krajach strefy euro, otworzyły drogę do uzgodnienia harmonogramu zmniejszenia deficytu finansów publicznych niektórych krajów i funkcjonowania nowego systemu zarządzania strefą euro bez zastosowania sankcji finansowych.

Podsumowując proces wdrażania euro na Litwie oraz jego wpływ na życie społeczne i gospodarcze kraju, należy zauważyć, że pod względem organizacyjnym i informacyjnym został on zrealizowany dość dobrze, bez większych zakłóceń i nieporozumień, zarówno na szczeblu państwowym, jak i w sferze życia publicznego. Duży wpływ miała na to intensywna i wszechstronna kampania informacyjna, która kosztowała około 2,5 mln euro. Przedstawiciel Ministerstwa Finansów Giedrius Šniukas, zapytany o ogólne koszty kampanii informacyjnej, zaznaczył, że są one podobne jak w innych krajach, które wprowadziły euro, tj. około 1 euro na mieszkańca. Jednak na Litwie ta suma miała być mniejsza i będzie dokładnie znana w marcu 2015 r.⁵⁵

Według oceny Narodowego Banku Litwy korzyści z wprowadzenia euro znacznie przewyższają wydatki, choć te są skoncentrowane w krótkim okresie, a korzyści należy się spodziewać w ciągu dłuższego okresu (mniej więcej siedmiu lat). Ważne, choć nie w takim stopniu jak korzyści ekonomiczne, są też: udział w procesie decyzyjnym strefy euro, większa integracja z UE i ochrona przed zagrożeniami zewnętrznymi.

Trwające dyskusje, jak również idee wysuwane przez niektóre południowe kraje strefy euro, dotyczące złagodzenia dyscypliny fiskalnej, dowodzą, że może brakować stanowczości w ścisłym stosowaniu przepisów regulujących zasady bilansu strukturalnego budżetu w panującej obecnie atmosferze eurosceptycyzmu. Ponadto, jak pokazuje doświadczenie Litwy, przy próbie realizowania reform strukturalnych podczas kryzysu i wiązania ich ze środkami konsolidacji fiskalnej, takie wysiłki nie były zbyt efektywne, a niektóre wdrożone środki miały jedynie krótkotrwały efekt. Zatem możliwe, że pomyślnie przyłączenie się do strefy euro może z biegiem czasu mieć odwrotny skutek – obniżyć motywację do osiągnięcia konwergencji ekonomicznej i realizowania reform strukturalnych, które są potrzebne, biorąc pod uwagę zmiany demograficzne i potrzebę zwiększenia konkurencyjności gospodarki kraju.

Ogólnie podkreśla się, że za wprowadzeniem euro w miejsce krajowej waluty przemawiają następujące korzyści:

- w obrębie krajów należących do strefy euro nie ma potrzeby dokonywania wymiany waluty i związanych z tym kosztów transakcyjnych;

⁵⁵ Zob.: *Euro liaupsėms – 10 milijonų* („Na pochwały euro – 10 milionów”), dostępne online: <http://www.ve.lt/naujienos/lietuva/lietuvos-naujienos/euro-liaupsems---10-milijonu-1221994/> [dostęp: 06.01.2015]

- przedsiębiorcy unikają tzw. ryzyka kursowego w stosunkach handlowych z partnerami ze strefy euro, dzięki czemu mogą dokonać redukcji przeciętnych kosztów produkcji;
- w strefie euro na przestrzeni ostatnich kilku lat obowiązywały niższe stopy procentowe EBC niż stopy procentowe w innych bankach centralnych krajów UE – dzięki temu kredyty zaciągane przez osoby fizyczne i prawne były tam niżej oprocentowane, a zatem koszty spłaty tych zobowiązań były niższe niż w krajach, które nie przyjęły wspólnej waluty;
- dzięki jednej walucie łatwiej można porównywać ceny w różnych krajach, co sprzyja przejrzystości rynku i konkurencyjności;
- następuje uniezależnienie waluty od polityki krajowej (decyzje o wysokości stóp procentowych podejmuje Europejski Bank Centralny), co sprzyja wzrostowi wiarygodności polityki makroekonomicznej oraz spadkowi oczekiwań inflacyjnych społeczeństwa.

Badania dotyczące stopnia rozumienia powodów, dla których Litwa przyłączyła się do strefy euro w 2015 r.⁵⁶ wykazały, że najczęściej mieszkańców (58 proc.) jako pierwszy powód wskazywało korzyści ekonomiczne. Kolejne 20 proc. jako jedną z najważniejszych przyczyn podawało lepszą integrację z UE i gospodarką światową, a blisko 18 proc. – wzrost bezpieczeństwa wobec zagrożeń zewnętrznych. Główny argument korzyści ekonomicznych najprawdopodobniej wynika ze stosowania sztywnego kursu walutowego, który, i bez wprowadzenia euro, łączy Litwę ze strefą euro i decyzjami EBC. Pod tym względem sytuacja Litwy znacząco różni się od sytuacji Polski, gdzie płynny kurs walutowy względem euro i aktywny bank centralny miały wpływ na to, że kraj dobrze zareagował na kryzys 2008–2009 r., po którym władze Polski zaczęły akcentować potrzebę zmian w samej strefie euro i w ogóle przestały mówić o dacie wprowadzenia euro⁵⁷.

Przedstawiciele Rządu, Ministerstwa Finansów, Narodowego Banku Litwy i przedsiębiorcy zapewniają, że proces wdrażania euro na Litwie zakończył się sukcesem. Doniesienia z poszczególnych segmentów rynku wskazują na nieznaczny wzrost cen artykułów spożywczych oraz niektórych usług (gastronomicznych, fryzjerskich i in.). Jednak przy ogólnej zmianie i wahanii cen nie ma podstaw, by stwierdzić wzrost inflacji w tym krótkim okresie. Nie odnotowano większych trudności w wymianie litów na euro oraz stosowaniu nowej waluty w pierwszych dniach ani tygodniach 2015 r.

⁵⁶ Zob.: Przegląd ilościowej oceny wpływu wprowadzenia euro na gospodarkę Litwy, dostępne online: www.lb.lt/euro_ivedimo_poveikio_salies_ekonomikai_kiekybinio_vertinimo_apzvalga [dostęp: 20.11.2014].

⁵⁷ Lovasz A., *Poland's Euro Bid Requires Revamp Not Deadline: Rostowski*, dostępne online: <http://www.bloomberg.com/news/2013-02-18/poland-s-euro-bid-requires-revamp-not-deadline-rostowski.html> [dostęp: 18.01.2015].

Bibliografija

1. *Komisijos ataskaita europos parlamentui, tarybai, europos centriniam bankui, europos ekonomikos ir socialinių reikalų komitetui ir regionų komitetui. Keturioliktasis pranešimas apie praktinį pasirengimą būsimai euro zonos plėtrai* („14. Sprawozdanie Komisji Europejskiej o praktycznych przygotowaniach do rozszerzenia strefy euro”), Briuselis 2014, COM(2014) 489 final, <http://www.ipex.eu/IPEXL-WEB/dossier/files/download/082dbcc54653729e0147a679237a12b2.do>.
2. Komisja Europejska, Flash Eurobarometer, 2013–2014, http://ec.europa.eu/public_opinion/archives/flash_arch_374_361_en.htm.
3. *Lietuvos kelias į Europos Sąjungą. Europos susivienijimas ir Lietuvos derybos dėl narystės Europos Sąjungoje* („Droga Litwy do Unii Europejskiej. Zjednoczenie Europy i negocjacje Litwy w sprawie członkostwa w Unii Europejskiej”), K. Maniokas, R. Vilpišauskas, D. Žeruolis (ed.), Vilnius: Eugrimas, 2004.
4. *Lietuvos Respublikos euro įvedimo Lietuvos Respublikoje įstatymas* („Ustawa o Wdrożeniu Euro na Litwie”), <http://www.infolex.lt/ta/302651>.
5. Ministerstwo Finansów RL, www.finmin.lt.
6. *Nacionalinis euro įvedimo planas. Lietuvos visuomenės informavimo apie euro įvedimą ir komunikacijos strategijos patvirtinimo* („Narodowy Plan Wprowadzenia Euro i Strategia Komunikacji, z późniejszymi zmianami”), Lietuvos Respublikos Vyriausybės 2013 m. birželio 26 d. nutarimu Nr. 604, http://www3.lrs.lt/pls/inter3/dokpaieska.showdoc_1?p_id=462682.
7. Narodowy Bank Litwy (publikacje, analizy), www.lb.lt.
8. Portal informacyjny dotyczący euro, www.euras.lt.
9. Portal informacyjny „Delfi”, www.delfi.lt.
10. Portal informacyjny „lrytas.lt”, www.lrytas.lt.
11. Portal informacyjny „15min.lt”, www.15min.lt.
12. Portal informacyjny „Verslo žinios”, vz.lt.
13. Vilpišauskas R., *Lietuvos narystė eurozonoje – pokyčių Lietuvos politikoje ir stojimo laiko pasirinkimo analizė* („Członkostwo Litwy w strefie euro – analiza zmian w litewskiej polityce i wyboru terminu przystąpienia do eurostrefy”), „Politologija”, Vilniaus universitetas, 2014, nr 4 (76), p. 200–245.