

Detlef Nolte **Zur**  
**Institutionalisierung**  
**politischer Parteien**  
**in Lateinamerika:**  
**Kontinuität und**  
**Wandel**

■ **Executive Summary**

At the beginning of the 21<sup>st</sup> century, Latin America seems to be undergoing yet another upheaval: Presidents are being chased out of office by people in the street, rightist and leftist populists are gaining power, and some of them even succeed in taking over the presidency. Citizens are dissatisfied with the workings of democracy and deeply suspicious of political institutions and actors. The political parties in the region, so it seems, are not the solution of the problem; rather, they are part of it.

Large parts of Latin America's public watch their political parties with a critical eye, a fact that may be documented in several ways: In an elite survey conducted in 2005, 60 percent of the politicians questioned stated that personalism and lack of internal democracy were the parties' evils. The number of Latin Americans who share the opinion that democracy needs political parties to exist is decreasing constantly. According to the Latinobarómetro poll, the trust ratings which the political parties received in 2005 were lower than any measured in the preceding years.

However, the decline in trust in the political parties differs from country to country. In the countries that returned to democracy in the course of the eighties, the support of democracy immediately after redemocratization was higher than in 1997, although it may well be that there are several economic factors sharing in the responsibility for these ratings. Never-

Lateinamerika, so scheint es, befindet sich nicht zum ersten Mal im Umbruch: Präsidenten werden aus dem Amt gejagt, rechte und linke Populisten gewinnen an Macht. Die Bürger äußern ihre Unzufriedenheit mit der Demokratie, den Parteien und den Politikern, wobei der Rückgang des Vertrauens gerade in die Parteien von Land zu Land variiert. Sicher ist dieser Rückgang auch ein Indikator für mangelnde Institutionalisierung bzw. für Deinstitutionalisierung der Parteien und ihrer Systeme. Nach Mainwaring/Scully zeichnen sich institutionalisierte Parteien durch vier Gegebenheiten aus – Stabilität im Parteienwettbewerb, soziale Verwurzelung, öffentliche Akzeptanz von demokratischen Wahlen und eine Funktion als legitime Instrumente der politischen Akteure sowie stabile und anerkannte Parteistrukturen. Im Falle Lateinamerikas ergibt die Untersuchung auf dieser Basis ein sehr komplexes Bild, die Bedeutung von Faktoren wie Alter und Verwurzelungsgrad, interne Demokratie und die Rolle lokaler Führer fällt von Land zu Land unterschiedlich aus. Wie dem auch sei – die Krise des Vertrauens in die lateinamerikanischen Parteien ist real. Doch scheint dies die Parteien in ihrer Existenz mitnichten zu gefährden. Klaus von Beyme hat wohl auch mit Blick auf Lateinamerika Recht, wenn er sagt: „Wenn die Parteien aufgrund der Krisen, die sie nicht unverschuldet produzieren, untergingen, würden sie wieder erfunden werden.“

theless, we still need to ask if and to what extent the loss of trust in the political parties also reflected or reflects deficits in the functioning of the central communication structures of democracy in each country.

Loss of trust may certainly be interpreted as an indicator of institutionalization deficits and/or deinstitutionalization among the political parties and their systems. According to Mainwaring and Scully, institutionalized political parties are distinguished by four factors – stability in the competition between parties, societal integration, public acceptance of democratic elections and political parties as legitimate tools of political actors, and stable and accepted party structures. However, we must distinguish between the institutionalization of party systems and individual parties. A party may be regarded as institutionalized if it is deeply rooted in society but acts independently of societal groups, has a differentiated bureaucratic apparatus, and appears as a single unit which, however, tolerates dissenters.

This paper certainly cannot address all aspects of the institutionalization of Latin America's political parties since, on the one hand, it aims to analyze as many parties as possible, and on the other, hard data are quite hard to come by.

If trust in political parties is an indicator of their degree of institutionalization, it is beyond question that this degree has decreased in the past. If, however, we look at the parties' age, Latin America provides a different though multifaceted picture: There are political parties that are more than 100 years old. There are newcomers that come and go. And there is the sudden implosion of both traditional parties and entire party systems. While in Argentina, Chile, Costa Rica, Honduras, Mexico, Paraguay, and Peru, the respective governing parties are more than 50 years old, those in Uruguay and the Dominican Republic are more than 30, and those in Brazil, El Salvador, and Panama more than 25 years old. Upheavals in party politics, on the other hand, may be found in Bolivia, Ecuador, Guatemala, Colombia, Nicaragua, and Venezuela. Throughout the last few years, Latin America experienced great changes which show, among other things, that to analyze the institutionalization of political parties we need to take their deinstitutionalization into consideration.

21 of the 38 political parties that held more than ten percent of the seats in parliament in the early nineties still reached this percentage ten years later. The central parties in Argentina, Chile, and Uruguay show a high degree of continuity, with the Peronists clearly dominating in Argentina. In Brazil, Costa Rica, Mexico, and Paraguay, some of the most important political parties were able to renew themselves by merging with or founding new parties. On the other hand, there were radical changes among the central parties in Bolivia, Ecuador, Peru, and Venezuela. Colombia is the only country where the two traditional parties fragmented while new players emerged at the same time. If we look at the age of the parties represented in Latin America's parliaments at the end of 2005, the new and/or eleven to 20-year-old parties dominate at 60 percent; however, there is also a 'hard core' of traditional parties that are more than 50 years old.

Opinions on Latin America's political parties stated in scientific literature are predominantly critical: For Werz, they are loose alliances that are characterized by a weak organization, a meagre internal democracy, and personalized power, dominated by a small core leadership. For Alcántara, this picture lacks differentiation: He argues that most political parties in the region have not only a stable organizational structure but also an adequate infrastructure. A survey among Latin American party activists provides yet another picture, in which the majority of the political parties are distinguished more by having permanent structures and less by functioning purely as alliances for election purposes. Among the parliamentarians themselves, three out of four take the view that their own party has a stable structure; one in four holds the opposite opinion.

For the sustainability of the parties' activities, a large number of members and a strong infrastructure will hardly be significant in the long run: 41 percent of parliamentarians rate their own party's activities highly or very highly, with Chile showing the lowest and Nicaragua the highest ratings at seven and 88 percent, respectively. The activities of the parties in general, on the other hand, are rated markedly lower. In this context, it comes as a surprise that the participation level in some parts of Central America is high, whereas values in Chile are low.

As regards the role and importance of national and regional leaders, the party activists state that it tends to be significant and that, indeed, a national core leadership may be identified in most political parties. Moreover, they say that regional politicians enjoy a certain autonomy of action vis-a-vis the national leadership.

What also provides a complex picture is the indicators of the parties' internal democracy, which are perceived very differently by party activists: Whereas some assert that parties are quite happy with discourses on politics and ideology, showing a high degree of pluralism at the same time, others state that those two factors are present only to a minimal degree. A similarly broad spectrum of opinion on this issue may be found among the parliamentary elites, around 43.9 percent of whom talk of a high level of democracy within their parties.

,The history of party research is the history of outdated crisis scenarios.' This dictum by Klaus von Beyme might also hold true for Latin America's political parties: Entire party systems have experienced radical changes, and individual political parties lost importance and/or were replaced. Numerous traditional parties either still exist or experienced a comeback after disappearing for some time. The degree of institutionalization of the political parties varies considerably. The assumption that Latin America's political parties are loose alliances is questionable since there are quite different forms of institutionalization to be found.

Low levels of trust in political parties are certainly a sign of crisis, though these result only to some extent from the parties' form of organization and/or degree of institutionalization. The reasons for the decline in trust probably lie in other areas, such as the parties' difficulties in responding adequately to social changes and contributing effectively towards the solution of current problems as well as their lack of transparency in internal decisions and the legal or illegal influence of external actors on them. But nevertheless – although the Latin Americans' trust in their political parties is declining, the latter are not threatened by extinction. Thus, it seems that another phrase by Klaus von Beyme applies to Latin America: ,If the political parties were to go down

because of the crises they produce, they would be reinvented.’

### ■ Umbruch

Lateinamerika scheint sich zu Beginn des 21. Jahrhunderts wieder einmal in einer Umbruchsituation zu befinden. Präsidenten weichen dem Druck der Straße und müssen vorzeitig ihr Amt abgeben (so genannte *failed presidencies*; Valenzuela 2004). Traditionsparteien verlieren an Bedeutung, Newcomer und Populisten rechter oder linker Spielart gewinnen an Einfluss und in einigen Fällen auch die Präsidentschaftswahlen. In Meinungsfragen wie dem Latino-barómetro artikulieren die Bürger ihre Unzufriedenheit mit der Funktionsweise der Demokratie sowie ihr Misstrauen gegenüber politischen Institutionen und Akteuren (vgl. Nolte 2006), zu denen nicht zuletzt die politischen Parteien gehören. Insoweit sind die politischen Parteien eher als ein Teil des Problems als der Lösung im Hinblick auf die Krisentendenzen in den lateinamerikanischen Demokratien anzusehen.

### ■ Geringes Ansehen der politischen Parteien

In der Öffentlichkeit und in der politischen Führungsschicht überwiegt eine kritische Wahrnehmung der politischen Parteien in Lateinamerika. Exemplarisch heißt es in einer Studie des Entwicklungsprogramms der Vereinten Nationen (PNUD/UNDP) zur Lage der Demokratie in Lateinamerika: „In general it can be said that, with few exceptions, scepticism towards the parties is widespread and the willingness of the public to be linked with them is tending to decline throughout the region“. (PNUD 2004: 156) Als weitere Belege für die Skepsis gegenüber den lateinamerikanischen Parteien lasen sich anführen:

- In einer umfassenden Elitenbefragung, die Teil der bereits zitierten Demokratiestudie ist (PNUD 2004: 162–164), werden vor allem der Personalismus und die fehlende innerparteiliche Demokratie kritisiert. Fast 60 Prozent der befragten Politiker waren der Meinung, dass die Parteien ihre Funktionen nicht zufrieden stellend erfüllen.
- Es muss auch als bedenklich angesehen werden, dass in den seit Mitte der neunziger Jahre durch-

geführten Meinungsumfragen des Latinobarómetro zeitweilig der Anteil derjenigen zurückging, die der Meinung waren, ohne Parteien könne es keine Demokratie geben. Im 2001 war nur noch die Hälfte der Befragten der Meinung, dass man auf diese zentrale Institution im Rahmen einer Demokratie nicht verzichten könne. Seitdem war wieder ein Anstieg des Vertrauens zu verzeichnen, 54 Prozent der Befragten hielten 2005 die Parteien für unverzichtbar. Ende der neunziger Jahre (1997) waren noch 62 Prozent der Befragten dieser Meinung gewesen.

- In den Meinungsumfragen des Latinobarómetro erhalten die Parteien durchgehend die geringsten Vertrauenswerte unter den berücksichtigten politischen Institutionen und Akteuren (Tabelle 1).

**■ Tabelle 1: Vertrauen in Institutionen 1996–2005 („viel“ oder „etwas“, Prozent)**

	1996	1997	1998	99/00	2001	2002	2003	2004	2005
Kirche	76	74	78	72	72	71	62	71	71
Fernsehen	50	46	45	42	49	45	36	38	44
Streitkräfte	41	42	38	43	38	38	30	40	42
Präsident	–	30	38	39	30	–	31	37	43
Banken	–	–	–	–	–	36	27	41	39
Gemeinden	–	–	–	–	31	32	–	34	37
Polizei	30	36	32	29	30	33	29	37	37
Justiz	33	36	32	34	27	25	20	32	31
Regierung	–	–	28	–	–	25	24	30	36
Parlament	27	36	27	28	24	23	17	24	28
Parteien	20	28	21	20	19	14	11	18	19

Quelle: Latinobarómetro (2005: 54)

Meinungsumfragen, die nach Parteien differenzieren, liegen nicht vor. Es ist zu vermuten, dass von dem Vertrauensentzug nahezu alle Parteien betroffen sind. Allerdings fällt je nach Land der Vertrauensrückgang der Parteien unterschiedlich dramatisch aus (Tabelle 2). In einigen zentralamerikanischen Ländern mit

hohen Ausgangswerten war der Rückgang des Vertrauens besonders hoch. In Ländern, die bereits 1997 niedrige Vertrauenswerte aufwiesen, war der Rückgang weniger ausgeprägt, teilweise war sogar eine leichte Zunahme zu verzeichnen. Zudem erfassen die Daten des Latinobarómetro nur ein Teilsegment der aktuellen Demokratiephase in Lateinamerika. Einerseits ist davon auszugehen, dass in den Ländern, die in den achtziger Jahren zur Demokratie zurückkehrten, die Vertrauenswerte zu Beginn der Demokratiephase noch höher als 1997 gelegen hatten. Andererseits können 1997 je nach Land unterschiedliche konjunkturelle Faktoren zum Tragen kommen, die auf die Umfragewerte in der einen oder anderen Richtung einwirken.

**■ Tabelle 2: Veränderung des Vertrauens in die Parteien 1997–2004 (in Prozent)**

Land	Vertrauen 1997	Vertrauen 2004	Veränderung
El Salvador	45	25	– 20
Nikaragua	30	11	– 19
Honduras	40	22	– 18
Argentinien	29	12	– 17
Mexiko	31	15	– 16
Uruguay	45	30	– 15
Chile	35	20	– 15
Bolivien	20	7	– 13
Guatemala	24	12	– 12
Paraguay	27	15	– 12
Ecuador	16	6	– 10
Peru	20	11	– 9
Costa Rica	26	22	– 4
Kolumbien	21	21	0
Venezuela	21	22	1
Panama	28	30	2
Brasilien	18	23	5
LA Durchschnitt	28	18	– 10

Quelle: Sánchez/Thompson (2006: 32)

Es stellt sich die Frage, inwieweit sich in dem Vertrauensverlust gegenüber den Parteien Funktionsdefizite dieser zentralen Vermittlungsstrukturen einer repräsentativen Demokratie widerspiegeln. In der wissenschaftlichen Literatur besteht ein breiter Konsens im Hinblick auf die Krise, welche die lateinamerikanischen Parteien durchlaufen (vgl. Sánchez/Thomson 2006; Cordóva 2004; PNUD 2004; Payne et al. 2003), und es gibt Bestrebungen, auf der Grundlage einer kritischen Selbstreflektion die Parteien zu stärken (z.B. im Rahmen von Programmen der OAS<sup>1)</sup> oder auch der internationalen Kooperation<sup>2)</sup>). Zugleich hat das Interesse an den politischen Parteien als Gegenstand politikwissenschaftlicher Forschung in den vergangenen Jahren deutlich zugenommen (siehe u.a. Achard/Gonzalez 2004, Alcántara/Freudenberg 2001; Alcántara 2004; Casas-Zamora 2005; Griner/Zovatto 2004; IDEA 2004).

- 1) Wie etwa das Foro Interamericano sobre Partidos Políticos der OAS (FIAPP 2003) [http://www.sap.oas.org/opd/fiapp/default\\_spa.htm](http://www.sap.oas.org/opd/fiapp/default_spa.htm) oder das dem Instituto Interamericano de Derechos Humanos angegliederte CAPEL (<http://www.iidh.ed.cr/capel/>).
- 2) Dies gilt insbesondere für die spanische Entwicklungszusammenarbeit. So wurde beispielsweise am 26. und 27. September 2005 in Madrid gemeinsam von AECI und IDEA Internacional ein Seminar zum Thema „La Cooperación Internacional y los Partidos Políticos en América Latina“ durchgeführt.
- 3) Die Volatilität ist für Lateinamerika häufig gemessen worden (siehe u.a. Roberts/Wibbels 1999; Payne et al. 2002: 132), sie gilt als hoch (kritisch: Nolte 2000), ist aber niedriger als in Osteuropa (Bielasiak 2005).

### ■ **Institutionalisierung und Deinstitutionalisierung von Parteien und Parteiensystemen**

Der Rückgang des Vertrauens kann als Indikator für eine mangelnde Institutionalisierung bzw. Deinstitutionalisierung von Parteien und Parteiensystemen angesehen werden. Der Grundgedanke des Konzepts der „Institutionalisierung“ von Parteiensystemen besagt, dass Demokratien funktionsfähige politische Vermittlungsstrukturen, d.h. vor allem Parteien, brauchen bzw. der Aufbau derartiger Vermittlungsstrukturen eine wichtige Teilkomponente im Konsolidierungsprozess darstellt. Dazu müssen die Parteien von den Wählern akzeptiert werden, d.h. in der Gesellschaft verankert sein, und gewisse strukturelle Voraussetzungen erfüllen, die dem Parteiensystem Kontinuität verleihen. *Institutionalisierte Parteiensysteme* zeichnen sich nach Mainwaring/Scully (1995; Mainwaring 1999) durch vier Kriterien aus: (1) Stabilität im Parteienwettbewerb, d.h. eine geringe Volatilität in der Stimmabgabe;<sup>3)</sup> (2) eine gesellschaftliche Verwurzelung der Parteien (die über Umfragedaten zur Parteiidentifikation, die Lebensdauer der Parteien, die Konsistenz bei der Stimmabgabe bei unterschiedlichen Wahlen und die Verbindung zu gesellschaftlichen Organisationen erfasst werden kann); (3) die öffentliche Akzeptanz von demokratischen Wahlen



und Parteien als legitime Mechanismen/Instrumente zur Besetzung politischer Führungspositionen und als zentrale gesellschaftliche wie politische Akteure; (4) stabile, allgemein anerkannte Parteistrukturen.

Von der Institutionalisierung von Parteiensystemen ist die Institutionalisierung einzelner Parteien zu unterscheiden, wobei zwischen beiden Dimensionen eine Wechselwirkung besteht, die sich auch in der Arbeitsdefinition der Forschungsgruppe „Politische Parteien“ am GIGA German Institute of Global and Area Studies widerspiegelt. Als institutionalisiert wird eine Partei bezeichnet, die in die folgende Richtung tendiert (ohne notwendigermaßen alle der folgenden Merkmale aufzuweisen): Die Partei verfügt a) über stabile Wurzeln in der Gesellschaft, agiert b) dennoch unabhängig von gesellschaftlichen Gruppen außerhalb der Partei wie auch Einzelpersonen, verfügt c) über einen ausdifferenzierten bürokratischen Apparat und eine entsprechende Präsenz in den Wahlkreisen, in denen sie antritt, und tritt d) als Einheit auf, toleriert aber in einem gewissen Maß Abweichungen von der Parteilinie.

Im Rahmen der vorliegenden Studie kann nur auf einige Aspekte der Institutionalisierung lateinamerikanischer Parteien eingegangen werden. Dies ist einerseits darauf zurückzuführen, dass möglichst viele lateinamerikanische Parteien in die Analyse einbezogen werden sollen und wir andererseits über relativ wenige harte Daten zu den lateinamerikanischen Parteien verfügen, etwa zur Mitgliedschaft und den Einnahmen/Ausgaben der Parteien.

Nachfolgend wird zunächst ausführlich auf einen Indikator der Institutionalisierung der Parteien eingegangen – das absolute und das relative Alter (bezogen auf die Demokratieperiode) der Parteien, die Ende 2005 in den lateinamerikanischen Parlamenten vertreten waren (N = 116 Parteien). Anschließend wird auf einzelne Ergebnisse einer Befragung von Parteiaktivisten in Lateinamerika (Untersuchungsjahr 2000, N = 52 Parteien; Kriterium: Parteien, die in den neunziger Jahren von Bedeutung waren) in 17 lateinamerikanischen Ländern im Hinblick auf die Parteistrukturen (Kontinuität und innerparteiliche Demokratie) Bezug genommen (Alcantára 2004). Diese Ergebnisse werden ergänzt um Informationen aus den Befragungen lateinamerikanischer Parlamen-

tarier, die seit Mitte der neunziger Jahre an der Universität Salamanca durchgeführt werden (Datos de opinión: Elites Parlamentarias Latinoamericanas. Boletín Nr. 5: Partidos políticos en América Latina, Salamanca 2006). Die in der vorliegenden Studie zitierten Daten beziehen sich auf die Jahre 2000 bis 2004.

Die Umfragedaten müssen sicherlich vorsichtig interpretiert werden, da sie die subjektive Sicht von Parteiaktivisten und Parlamentariern auf die Parteistrukturen wiedergeben. Wir gehen jedoch davon aus, dass sie trotzdem Schlüsse auf die innerparteilichen Strukturen zulassen. Außerdem sind es die einzigen Datenquellen, die eine breite Sicht auf die lateinamerikanischen Parteien ermöglichen.

### ■ **Dinosaurier und Newcomer: das Alter lateinamerikanischer Parteien**

Nimmt man das Vertrauen in die Parteien als einen Indikator für deren Institutionalisierung, so hat der Grad der Institutionalisierung in den vergangenen Jahren deutlich abgenommen. Bezieht man sich demgegenüber auf das Alter der Parteien als einen weiteren Indikatoren für deren Institutionalisierung, so verändert sich das Bild, und Lateinamerika bietet ein breites Panoptikum. Es gibt Dinosaurier, die bereits mehr als 100 Jahre überlebt haben. Es gibt Newcomer, die nach einem kurzen Höhenflug genau so schnell, wie sie auftauchen, wieder verschwinden. Und es gibt die plötzliche Implosion von Traditionsparteien und ganzen Parteiensystemen, die lange Zeit als stabil galten. Aussagen über Parteien und Parteiensysteme in Lateinamerika haben ein kurzes Verfallsdatum. Zudem fällt die Bilanz uneinheitlich aus, und es lassen sich keine eindeutigen Trends identifizieren.

Ein Blick auf die Parteizugehörigkeiten der in Lateinamerika aktuell amtierenden Präsidenten dokumentiert zunächst die Dominanz von Traditionsparteien. In sieben Ländern – Argentinien, Chile, Costa Rica, Honduras, Mexiko, Paraguay und Peru – sind Parteien an der Macht, die älter als 50 Jahre sind. Die Regierungsparteien in Uruguay und der Dominikanischen Republik haben bereits die 30-Jahre-Marke überschritten, und in Brasilien, El Salvador und Panama liegt ihr Alter über 25 Jahren. Ein parteipolitischer Umbruch spiegelt sich demgegenüber in den

Präsidentschaften in Bolivien, Ekuador, Guatemala, Kolumbien, Nikaragua und Venezuela wider, wobei nicht auszuschließen ist, dass bei den nächsten Wahlen in einigen dieser Länder wieder Politiker an die Macht gelangen, die Parteien mit einer langen historischen Tradition angehören.

In der bahnbrechenden vergleichenden Studie von Mainwaring/Scully (1995), deren Datenbasis bis Beginn der neunziger Jahre reicht, galten Venezuela und Kolumbien als institutionalisierte Parteiensysteme, Costa Ricas Parteiensystem nahm den ersten Platz in der Rangfolge der Institutionalisierung ein. Mittlerweile ist das venezolanische Parteiensystem implodiert, die beiden kolumbianischen Traditionsparteien haben an Einfluss verloren und weisen starke Fraktionalisierungstendenzen auf, und auch in Costa Rica haben die beiden Traditionsparteien an Rückhalt eingebüßt.

**■ Tabelle 3: Institutionalisierungsgrad von Parteiensystemen in Lateinamerika (1990–1993)**

Land	Institutionalisierungsgrad
Costa Rica	2,875
Chile	2,875
Uruguay	2,875
Venezuela	2,625
Kolumbien	2,625
Argentinien	2,250
Mexiko	2,125
Paraguay	1,875
Bolivien	1,250
Ekuador	1,250
Brasilien	1,250
Peru	1,125

Anm.: 3,0 = hoch institutionalisiert; 2,5 = mittel bis hoch institutionalisiert; 2,0 = mittel institutionalisiert, 1,5 = mittel bis gering institutionalisiert; 1,0 gering institutionalisiert.

Quelle: Mainwaring/Scully (1995: 17)

Die Veränderungen seit Beginn der neunziger Jahre zeigen: Wer die Institutionalisierung von Parteiensystemen analysiert, muss auch deren Deinstitutionali-

sierung in Rechnung stellen. Dies gilt auch für die Analyse einzelner Parteien. Auch hier liegen Kontinuität und Umbruch nahe beieinander. Tabelle 4 listet für zwölf lateinamerikanische Länder die Parteien zu Beginn der neunziger Jahre und zehn bis 15 Jahre später auf, auf die jeweils mehr als zehn Prozent der Parlamentssitze (Abgeordnetenhaus) entfielen. Sie dokumentiert die Kontinuität vieler zentraler parteipolitischer Akteure, aber auch partielle Erneuerungen und radikale Umbrüche unter den im nationalen Kontext jeweils wichtigsten Parteien.

Von den 38 Parteien, die zu Beginn der neunziger Jahre mit mehr als zehn Prozent der Abgeordneten im Parlament vertreten waren, erreichten 21 (nimmt man die Wahlen 2000 in Venezuela hinzu, 23) oder 55 Prozent (60,5 Prozent) auch eine Dekade später mehr als zehn Prozent der Parlamentssitze. Tabelle 4 bietet allerdings nur einen sehr grobkörnigen Überblick, sie erfasst nicht den relativen Bedeutungsverlust (Veränderungen im Prozentanteil der Parlamentssitze) einiger der aufgelisteten Parteien, noch zwischenzeitliche Einbrüche (und die nachfolgende Erholung). Nach den vorliegenden Daten weisen Argentinien, Chile und Uruguay eine weitgehende Kontinuität der zentralen Parteien auf, wobei im argentinischen Fall eine eindeutige Dominanz der Peronisten zu verzeichnen ist. In Brasilien, Costa Rica, Mexiko und Paraguay kam es zu einer teilweisen Erneuerung unter den wichtigsten Parteien, entweder durch den Austausch von Parteien oder das Aufkommen anderer Parteien. Demgegenüber ist die Entwicklung in Bolivien, Ekuador, Peru und Venezuela durch einen Umbruch unter den zentralen Parteien des Parteiensystems gekennzeichnet. Kolumbien ist ein Sonderfall infolge der gleichzeitigen Fraktionierung der beiden Traditionsparteien und des Aufkommens neuer parteipolitischer Akteure.

Nimmt man das Alter der Parteien, die Ende 2005 in den lateinamerikanischen Parlamenten vertreten waren ( $N = 116$ ), ein einfacher, aber trotzdem aussagekräftiger Indikator, so bilden zwar die neuen Parteien (< zehn Jahre) und die Parteien mit einem Alter zwischen elf und 20 Jahren die beiden größten Gruppen mit zusammen fast 60 Prozent, es gibt aber auch einen harten Kern (16 Prozent) von Traditionsparteien, die mehr als 50 Jahre alt sind, und ein weiteres

**■ Tabelle 4: Parteien mit mehr als zehn Prozent der Sitze im Parlament (1990–1993/2001–2006)**

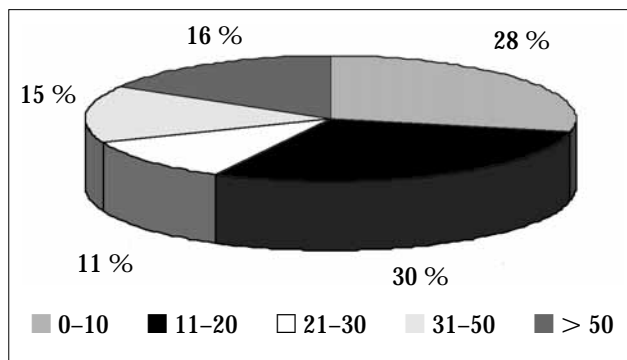
Land	Parteien 1990–1993	Parteien 2002–2006	
Argentinien (1991, 2003)	PJ UCR	PJ UCR	
Brasilien (1990, 2002)	PMDB PFL PPR	PMDB PFL PT PSDB	
Bolivien (1993, 2005)	MNR MIR ADN CONDEPA UCS	MAS Poder Democrático y Social	
Chile (1993, 2005)	PPD PS PDC RN UDI	PPD PS PDC RN UDI	
Costa Rica (1990, 2006)	PLN PUSC	PLN PAC	
Ekuador (1992, 2002)	PRE PSC PUR	PRE ID PRIAN	
Kolumbien (1990, 2006)	Partido Liberal Partido Conservador	Partido Liberal Partido Conservador Partido Social de Unidad Nacional Cambio Radical	
Mexico (1991, 2006)	PRI PAN	PRI PAN PRD	
Paraguay (1993, 2003)	ANR PLRA PEN	ANR PLRA MPQ UNCE	
Peru (1990, 2006)	APRA AP PPC Cambio '90	APRA Unión por el Perú Alianza Electoral para el Futuro	
Uruguay (1990, 2004)	Partido Colorado Partido Nacional FA	Partido Colorado Partido Nacional FA	
Venezuela (1993, 2000*, 2005)	AD MAS COPEI Causa R	AD MAS MVR	MVR

\* 2005 Wahlboykott der Opposition

Quelle: Mainwaring/Scully (1995: 15); eigene Berechnungen

Viertel der Parteien ist zwischen 20 und 50 Jahren alt. Wie bereits erwähnt wurde, stellen die älteren Parteien aktuell das Gros der lateinamerikanischen Präsidenten (vgl. Graphik 1).

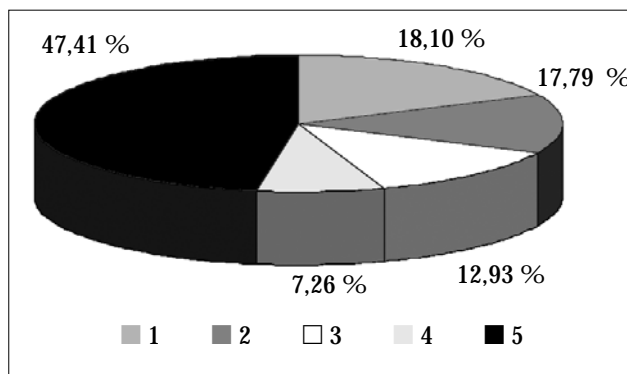
**■ Graphik 1: Alter der Parteien in Jahren (2005)**



Quelle: eigene Berechnungen

Das Alter der Parteien wird durch die Dauer der vorausgegangenen Diktaturperioden, in denen in der Regel parteipolitische Aktivitäten verboten waren, bzw. die Dauer der aktuellen Demokratiephase beeinflusst. Setzt man das Alter der Parteien in Bezug zur aktuellen Demokratieperiode, die je nach Land variieren kann (z.B. Argentinien seit 1983; Chile seit 1990), so zeigt sich folgende Verteilung:

**■ Graphik 2: Relatives Alter der Parteien Lateinamerikas (2005) bezogen auf die aktuelle Demokratieperiode**



1 = 0 – 25 %; 2 = 26 – 50 %; 3 = 51 – 75 %; 4 = 76 – 99 %; 5 = 100 %

Quelle: eigene Berechnungen

Fast die Hälfte der Parteien (47,1 Prozent) existierte bereits zu Beginn der aktuellen Demokratiephase, über ein Fünftel (20,7 Prozent) mehr als die Hälfte und knappes Drittel (31,8 Prozent) weniger als die Hälfte der Demokratieperiode. Tendenziell sind Parteien in der Mitte und auf der rechten Seite des Parteienspektrums älter als die Parteien auf der Linken.

■ **Die lateinamerikanischen Parteien:  
schwache Organisationsstruktur  
und mangelnde innerparteiliche  
Demokratie?**

Wie bereits erwähnt, werden die lateinamerikanischen Parteien in der wissenschaftlichen Literatur überwiegend kritisch beurteilt. Nach Werz (2005: 297–298) gleichen lateinamerikanische Parteien lockeren Zusammenschlüssen. Sie sind organisationschwach und weisen eine geringe interne Demokratie auf, es dominiert ein kleiner Führungskern und die Macht ist personalisiert.

Legt man die Befragungen in der Parteienstudie von Alcántara (2004) und der lateinamerikanischen Parlamentarier (durch die Universität Salamanca) zugrunde, so muss dieses Bild jedoch differenziert werden. Demnach weist die überwiegende Zahl der lateinamerikanischen Parteien entgegen weit verbreiteter Vorurteile eine dauerhafte Organisationsstruktur und eine ausreichende Infrastruktur auf.

Nimmt man die Befragung der Parteiaktivisten als Grundlage, so handelt es sich bei den lateinamerikanischen Parteien in der Regel nicht um reine Wahlvereinigungen ohne organisatorischen Unterbau. Auf einer Skala von 1 (die Partei weist kontinuierlich eine Struktur auf) bis 5 (die Partei wird nur organisiert und funktioniert nur zu Wahlzeiten), liegen alle Parteien mit Ausnahme der beiden großen honduranischen Parteien (aus Sicht der Parteiaktivisten) näher am Pol einer kontinuierlichen Struktur als am Pol einer reinen Wahlvereinigung. Mehr als zwei Drittel der Parteien (36) kommen auf einen Mittelwert von unter 2, acht Parteien erhalten den Maximalwert (1) im Hinblick auf die Organisationsdichte oder liegen knapp darüber (vgl. Tabelle 5).

**■ Tabelle 5: Organisationsniveau: Interne Struktur der Partei  
(Mittelwert)**

Frage: Hat Ihre Partei eine kontinuierliche Struktur oder arbeitet sie vor allem wahlorientiert? 1 = kontinuierliche Struktur; 5 = Die Partei wird nur organisiert und funktioniert nur zu Wahlzeiten.

Land	Partei	Mittelwert
Argentinien	FREPASO	2,64
	PJ	2,05
	UCR	1,61
Bolivien	ADN	1,45
	MIR	1,30
	MNR	1,57
	UCS	1,78
Brasilien	PDT	1,00
	PFL	1,00
	PMDB	1,40
	PPB	1,14
	PSDB	1,42
	PT	1,00
Chile	PDC	1,80
	PPD	2,09
	PS	1,67
	RN	1,33
	UDI	1,70
Costa Rica	PFD	2,08
	PLN	2,15
	PUSC	2,17
Dominikanische Republik	PRD	1,20
	PRSC	1,60
	PLD	1,20
Ecuador	DP	2,75
	ID	1,50
	MUPP-NP	1,89
	PRE	2,26
	PSC	2,14
El Salvador	ARENA	1,20
	FMLN	1,00
Guatemala	FDNG	2,20
	FRG	2,00
	PAN	1,43



Land	Partei	Mittelwert
Honduras	PLH	3,64
	PNH	3,20
Kolumbien	PC	1,85
	PL	2,71
Mexiko	PAN	1,68
	PRI	1,17
	PRD	1,87
Nikaragua	FSLN	1,00
	PLC	1,30
Panama	PA	1,33
	PRD	1,40
Paraguay	ANR-PC	1,13
	PLRA	1,00
Peru	CAMBIO90	2,80
	PAP	1,27
Uruguay	EP-FA	1,00
	PC	2,00
	PN	1,69

Quelle: Alcántara (2004: 292)

Auch in der Befragung lateinamerikanischer Parlamentarier vertraten drei Viertel der Befragten die Meinung, dass ihre Partei über eine dauerhafte Struktur verfüge, knapp ein Viertel (23 Prozent) waren der gegenteiligen Meinung. Die Extremwerte schwanken zwischen 41 Prozent in Kolumbien und 95 Prozent in El Salvador und in Paraguay. In Kolumbien handelt es sich bei den Parteien anscheinend überwiegend um Wahlvereine. Ähnliche Tendenzen zeigen sich aus Sicht der Parlamentarier in Honduras und der Dominikanischen Republik (vgl. Tabelle 6).

**■ Tabelle 6: Parteistruktur im Land nach der Meinung von Abgeordneten (in Prozent)**

Land	nur elektoral	kontinuierlich
Argentinien	17,6	77,5
Bolivien	23,8	76,3
Chile	14,0	84,9
Costa Rica	27,5	68,1
Dominikanische Republik	39,8	59,3
Ekuador	21,4	77,6
El Salvador	5,0	95,0
Guatemala	26,1	68,1
Honduras	36,6	62,7
Kolumbien	57,9	41,1
Mexiko	17,7	77,4
Nikaragua	11,7	88,3
Panama	25,0	75,0
Paraguay	5,5	94,5
Peru	15,7	77,1
Uruguay	7,0	91,9
Venezuela	21,0	77,0
Durchschnitt Lateinamerika	23,0	74,8

Quelle: Datos de opinión: Elites Parlamentarias Latinoamericanas. Boletín Nr. 5: Partidos políticos en América Latina, Salamanca 2006, 12.

In der Befragung der Parteiaktivisten wurde nach verschiedenen Komponenten der Infrastruktur gefragt: die Zahl der lokalen Mitglieder (aktiv und passiv) in einer Großstadt sowie die Existenz eines Schatzmeisters und eines Parteibüros. Die Zustimmung wurde in Prozentwerten (null Prozent bis 100 Prozent) gemessen (vgl. Tabelle 7). Summiert man die Prozentwerte für die vier Kategorien, so erreichen mehr als zwei Drittel der Parteien (38) einen Wert von mehr als 300 Prozent, der als Indikator für eine ausgeprägte Infrastruktur angesehen werden kann. Mehr als ein Drittel (19) der Parteien kommt auf Zustimmungswerte von durchschnittlich 90 Prozent und mehr pro Kategorie.

**■ Tabelle 7: Parteiliche Infrastruktur (Zustimmung in Prozent)**

Frage: Glauben Sie, dass Ihre Partei in einer Stadt Ihres Wahldistrikts mit ca. 100000 Einwohnern folgende Infrastrukturaspekte und Aktivitäten auf diesem lokalen Niveau erfüllt? Prozent Zustimmung (0–100 Prozent)

Land	Partei	lokale Organisation mindestens 100 Mitglieder	mindestens 50 aktive Mitglieder	Schatzmeister vorhanden, der Mitgliedsbeitrag und andere Geldbeiträge der Mitglieder einzieht	Büro mit Teil- oder Vollzeittkraft	Summe
Argentinien	FREPASO	50	75	44	70	239
	PJ	90	100	95	100	385
	UCR	96	100	70	78	344
Bolivien	ADN	90	90	90	90	360
	MIR	100	80	80	90	350
	MNR	85	85	71	85	326
	UCS	90	100	60	90	286
Brasilien	PDT	0	40	0	0	40
	PFL	100	85	50	100	335
	PMDB	100	85	90	85	360
	PPB	100	100	66	100	366
	PSDB	76	84	92	100	352
	PT	100	90	100	100	390
Chile	PDC	100	90	60	70	320
	PPD	100	72	54	54	280
	PS	91	75	83	66	315
	RN	100	77	77	66	320
	UDI	90	30	70	90	280
Costa Rica	PFD	76	69	46	38	229
	PLN	75	61	61	38	235
	PUSC	91	41	54	16	202
Dominikanische Republik	PRD	100	100	100	100	400
	PRSC	100	100	80	80	360
	PLD	100	80	100	100	380
Ecuador	DP	100	87	68	93	348
	ID	93	100	56	86	335
	MUPP-NP	87	50	75	62	274
	PRE	100	94	47	78	319
	PSC	95	85	71	71	322

Land	Partei	lokale Organisation mindestens 100 Mitglieder	mindestens 50 aktive Mitglieder	Schatzmeister vorhanden, der Mitgliedsbeitrag und andere Geldbeiträge der Mitglieder einzieht	Büro mit Teil- oder Vollzeitkraft	Summe
El Salvador	ARENA	0	30	30	0	60
	FMLN	100	100	100	100	400
Guatemala	FDNG	100	80	40	60	280
	FRG	100	100	100	100	400
	PAN	100	100	100	85	385
Honduras	PLH	100	100	100	100	400
	PNH	100	100	100	100	400
Kolumbien	PC	76	53	76	76	281
	PL	88	76	81	81	326
Mexiko	PAN	96	80	87	100	363
	PRI	86	95	91	100	372
	PRD	100	86	82	100	368
Nikaragua	FSLN	90	100	100	60	350
	PLC	100	100	100	100	400
Panama	PA	83	66	66	66	215
	PRD	100	90	30	100	320
Paraguay	ANR-PC	100	100	30	87	317
	PLRA	100	100	50	100	350
Peru	CAMBIO90	90	90	12	40	232
	PAP	100	90	63	54	307
Uruguay	EP-FA	100	91	95	81	367
	PC	91	84	58	75	308
	PN	100	100	84	100	384

Quelle: Alcántara (2004: 294–295)

Ein Vergleich der Tabellen (5 und 7) zeigt, dass eine große Mitgliederzahl und eine formal starke Infrastruktur im Hinblick auf dauerhafte Aktivitäten nur bedingt aussagekräftig sind (Beispiel Honduras). In der Parlamentarierbefragung wurden die Aktivitäten

in der eigenen Partei (gemessen über die Zahl der aktiven Mitglieder) von 41 Prozent der Interviewpartner als stark oder sehr stark bewertet, bei Extremwerten von sieben Prozent in Chile und 88 Prozent in Nicaragua. Die Aktivitäten in den Parteien im Allgemeinen (nicht in der eigenen) wurden demgegenüber viel geringer bewertet, von 26 Prozent als stark oder sehr stark im lateinamerikanischen Durchschnitt. Auch ein Vergleich der Tabellen 6 und 8 lässt keinen eindeutigen Zusammenhang zwischen der Zahl der aktiven Mitglieder und der nur elektoralen oder kontinuierlichen Struktur der Parteien erkennen. Es überrascht das teilweise hohe Partizipationsniveau in Zentralamerika und die deutlich niedrigeren Werte in Chile. Entweder ist dies auf die größere Ehrlichkeit der Politiker im südlichen Lateinamerika oder auf unterschiedliche Konzeptionen aktiver Mitgliedschaft zurückzuführen. Anscheinend lässt es die Fragestellung nicht zu, zwischen einer aktiven und kontinuierlichen Partizipation, einer passiven Partizipation über klientelistische Strukturen oder einer temporären Partizipation zu Wahlzeiten zu unterscheiden. Möglicherweise spiegelt sich in diesen Werten aber auch ein unterschiedlicher Politisierungsgrad der Gesellschaften wider.

**■ Tabelle 8: Zahl der aktiven Mitglieder („hoch“ und „sehr hoch“, in Prozent)**

Land	eigene Partei	Parteien im allgemeinen
Argentinien	34,3	19,2
Bolivien	32,5	20,0
Chile	6,9	2,3
Costa Rica	41,2	33,3
Dominikanische Republik	57,8	46,6
Ecuador	42,3	7,1
El Salvador	55,0	5,0
Guatemala	30,5	11,6
Honduras	65,7	52,0
Kolumbien	11,6	7,4
Mexiko	41,1	24,2
Nicaragua	88,3	75,0
Panama	67,6	72,1

Land	eigene Partei	Parteien im allgemeinen
Paraguay	55,4	46,4
Peru	22,0	9,6
Uruguay	34,9	17,4
Venezuela	33,0	19,0
Durchschnitt Lateinamerika	41,0	26,4

Quelle: Datos de opinión: Elites Parlamentarias Latinoamericanas. Boletín Nr. 5: Partidos políticos en América Latina, Salamanca 2006, 3.

Weitere Frage an die Parteiaktivisten bezogen sich auf die Rolle und Bedeutung nationaler und regionaler Führer sowie die Bedeutung innerparteilicher Strömungen. Dazu wurden folgende Fragen gestellt:

Nationale Führer: Benennen die nationalen Führer die Kandidaten für die Kongresswahlen?

1 = Fast nie. 2 = Manchmal. 3 = Häufig.

Führungskern: Wenn Sie die innere Organisation Ihrer Partei charakterisieren sollten, welche der folgenden Beschreibungen passt am ehesten auf Ihre Partei? – Starker innerer Zusammenhalt, geleitet durch einen harten Führungskern, welcher die Übereinstimmung der lokalen Partei-Aktivitäten mit der nationalen Linie der Partei kontrolliert.

1 = Das trifft auf meine Partei nicht zu. 5 = Das trifft auf meine Partei zu.

Regionale Politiker: Wenn Sie die innere Organisation Ihrer Partei charakterisieren sollten, welche der folgenden Beschreibungen passt am ehesten auf Ihre Partei? – Eine Organisation, in der die regionalen Politiker große Autonomie in Bezug auf ihre Aktivitäten genießen?

1 = Das trifft auf meine Partei nicht zu. 5 = Das trifft auf meine Partei zu.

Innerparteilichen Strömungen: Wenn Sie die innere Organisation Ihrer Partei charakterisieren sollten, welche der folgenden Beschreibungen passt am ehesten auf Ihre Partei? – Eine Organisation mit verschiedenen Führern, welche die unterschiedlichen innerparteilichen Strömungen der Partei anführen.

1 = Das trifft auf meine Partei nicht zu. 5 = Das trifft auf meine Partei zu.

Der Einfluss nationaler Führer bei der Kandidatennominierung scheint tendenziell groß zu sein (mit Ausnahmen), und in den meisten Parteien ist ein na-

tionaler Führungskern zu identifizieren, der die Partei programmatisch und disziplinarisch zusammenhält. Dies schließt aber nicht aus, dass unterschiedliche Parteiströmungen in der Führung repräsentiert sind. Zudem scheinen in der Mehrzahl der lateinamerikanischen Parteien die regionalen Politiker über eine gewisse Handlungsautonomie gegenüber der nationalen Führung zu verfügen. Daraus ergibt sich je nach Partei ein relativ komplexes Machtgefüge, das sich Vereinfachungen entzieht.

**■ Tabelle 9: Rolle nationaler und regionaler Führer, Bedeutung innerparteilicher Strömungen (Mittelwerte)**

Land	Partei	Nationale Führer	Führungskern	(A) Regionale Politiker	(B) Innerpart. Strömungen	A + B
Argentinien	FREPASO	2,40	2,62	3,30	3,48	6,78
	PJ	1,86	2,75	3,35	3,85	7,20
	UCR	2,15	2,79	3,33	4,06	7,39
Bolivien	ADN	3,00	4,27	2,73	2,82	5,55
	MIR	2,70	3,80	4,00	3,33	7,33
	MNR	1,71	4,71	4,00	4,14	8,14
	UCS	2,60	4,10	4,00	3,00	7,00
Brasilien	PDT	2,73	4,00	2,82	1,09	3,91
	PFL	2,14	3,29	3,29	1,14	4,43
	PMDB	1,80	3,53	3,53	1,80	5,33
	PPB	2,43	3,60	3,00	1,40	4,40
	PSDB	2,36	3,80	2,70	2,10	4,80
	PT	1,00	2,80	3,90	3,45	7,35
Chile	PDC	1,60	3,40	3,70	4,30	8,00
	PPD	1,82	2,55	3,64	4,00	7,64
	PS	2,00	3,33	3,33	4,50	7,83
	RN	1,56	2,89	3,67	4,22	7,89
	UDI	1,60	3,70	3,70	1,00	4,70
Costa Rica	PFD	1,23	2,62	3,54	3,54	7,08
	PLN	2,08	2,69	2,23	4,00	6,23
	PUSC	2,08	2,92	2,42	2,75	5,17
Dominikanische Republik	PRD	1,60	4,00	3,80	4,60	8,40
	PRSC	1,80	4,40	3,80	2,20	6,00
	PLD	1,20	4,40	2,40	2,50	4,90

Land	Partei	Nationale Führer	Führungs- kern	(A) Regionale Politiker	(B) Innerpart. Strömungen	A + B
Ecuador	DP	2,64	3,38	2,81	3,94	6,75
	ID	2,13	4,19	3,44	3,06	6,50
	MUPP-NP	2,00	2,00	3,63	4,13	7,76
	PRE	2,56	4,67	3,44	1,56	5,00
	PSC	2,70	4,48	3,43	3,10	6,53
El Salvador	ARENA	1,82	4,00	3,09	2,27	5,36
	FMLN	1,17	4,00	3,67	4,50	8,17
Guatemala	FDNG	2,60	4,00	3,20	4,20	7,40
	FRG	1,57	3,57	4,43	4,00	8,43
	PAN	2,40	3,60	2,80	2,00	4,80
Honduras	PLH	2,00	4,45	3,10	4,50	7,60
	PNH	2,00	4,80	3,70	4,89	8,59
Kolumbien	PC	2,08	3,08	3,69	3,00	7,69
	PL	2,00	1,94	4,24	4,24	8,48
Mexiko	PAN	1,20	3,32	3,92	2,92	6,84
	PRI	2,17	3,13	2,91	3,74	6,65
	PRD	1,22	3,17	3,52	4,00	7,52
Nicaragua	FSLN	1,30	4,00	3,50	4,10	7,60
	PLC	2,00	4,40	3,30	2,70	6,00
Panama	PA	2,67	3,17	3,33	2,00	5,33
	PRD	1,50	3,60	3,40	3,80	7,20
Paraguay	ANR-PC	2,13	3,88	2,88	3,13	6,01
	PLRA	1,50	3,00	2,25	4,25	6,50
Peru	CAM- BIO90	2,40	2,70	2,40	2,00	4,40
	PAP	1,91	3,82	3,27	2,64	5,91
Uruguay	EP-FA	1,13	3,09	2,43	3,87	6,30
	PC	1,85	3,38	3,31	4,08	7,39
	PN	1,77	2,92	3,54	4,62	8,16

Quelle: Alcántara (2004: 309-313)



Auch die Indikatoren zur innerparteilichen Demokratie ergeben ein komplexes Bild (Tabelle 10) mit beachtlichen Unterschieden, was das Ausmaß der wahrgenommenen innerparteilichen Demokratie betrifft. So reicht das Spektrum eines kombinierten Index aus politisch-ideologischer Debatte und Pluralismus (Minimalwert 2, Maximalwert 10) von 2,18 (PDT Brasilien) bis 8,79 (EP-FA Uruguay).

**■ Tabelle 10: Innerparteiliche Demokratie und Pluralismus (Mittelwerte)**

Innerparteiliche Demokratie: Wie würden Sie den Grad der internen Demokratie in Ihrer Partei beschreiben?

1 = sehr niedrig; 2 = niedrig; 3 = mittel; 4 = hoch; 5 = sehr hoch.

Pluralismus: Wenn Sie die innere Organisation Ihrer Partei charakterisieren sollten, welche der folgenden Beschreibungen passt am ehesten auf Ihre Partei? – eine breite Massenorganisation, in der verschiedene politische Meinungen existieren, die dazu führen, dass Konflikte durch Kompromisse gelöst werden, damit die Stabilität und Lebensfähigkeit der Partei erhalten bleibt.

1 = Das trifft auf meine Partei nicht zu. 5 = Das trifft auf meine Partei zu.

Ideologische Debatte: Wenn Sie die innere Organisation Ihrer Partei charakterisieren sollten, welche der folgenden Beschreibungen passt am ehesten auf Ihre Partei? – Eine Partei mit intensiver ideologischer Debatte und einem starken ideologischen Wettbewerb zwischen den verschiedenen parteiinternen Gruppen.

1 = Das trifft auf meine Partei nicht zu. 5 = Das trifft auf meine Partei zu.

Land	Partei	Innerparteiliche Demokratie	Pluralismus	Debatte	Pluralismus + Debatte
Argentinien	FREPASO	2,25	2,88	1,89	4,77
	PJ	2,43	3,55	2,45	6,00
	UCR	2,94	3,10	2,41	5,51
Bolivien	ADN	2,91	3,82	2,82	6,64
	MIR	3,00	3,40	3,10	6,50
	MNR	3,86	3,29	4,14	7,43
	UCS	3,00	3,30	2,70	6,00
Brasilien	PDT	3,55	1,00	1,18	2,18
	PFL	3,43	2,00	1,14	3,14
	PMDB	3,33	2,07	1,29	3,36
	PPB	4,00	1,40	1,40	2,80
	PSDB	3,75	2,40	1,00	3,40
	PT	3,64	3,82	3,55	7,37
Chile	PDC	3,10	3,30	4,00	7,30
	PPD	3,00	3,64	2,45	6,09
	PS	2,75	4,17	3,17	7,34
	RN	3,44	4,44	3,67	8,11
	UDI	3,10	1,70	1,00	2,70

Land	Partei	Innerpartei- liche Demokratie	Pluralismus	Debatte	Pluralismus + Debatte
Costa Rica	PFD	3,15	3,08	2,77	5,85
	PLN	3,38	3,23	3,31	6,54
	PUSC	3,25	2,33	2,42	4,75
Domini- kanische Republik	PRD	3,00	4,20	3,20	7,40
	PRSC	3,20	3,00	2,40	5,40
	PLD	4,00	2,40	2,40	4,80
Ecuador	DP	3,13	2,88	2,50	5,38
	ID	3,69	3,93	3,31	7,24
	MUPP-NP	3,56	4,50	3,88	8,38
	PRE	3,68	3,39	3,33	6,72
	PSC	2,86	3,76	2,62	6,38
El Salvador	ARENA	3,70	2,18	2,00	4,18
	FMLN	3,67	4,50	4,17	8,67
Guatemala	FDNG	2,20	3,20	3,80	7,00
	FRG	3,71	2,86	3,43	6,29
	PAN	2,20	2,60	2,60	5,20
Honduras	PLH	3,55	4,27	3,90	8,17
	PNH	3,30	3,90	4,22	8,12
Kolumbien	PC	2,83	2,31	2,77	5,08
	PL	2,47	3,00	2,88	5,88
Mexiko	PAN	4,12	2,20	3,40	5,60
	PRI	2,62	4,05	2,77	6,82
	PRD	3,57	3,61	4,17	7,78
Nikaragua	FSLN	3,80	3,70	4,20	7,90
	PLC	3,60	3,60	3,00	6,60
Panama	PA	3,00	3,00	2,00	5,00
	PRD	3,40	3,80	2,20	6,00
Paraguay	ANR-PC	2,63	3,63	3,13	6,76
	PLRA	3,00	3,25	3,00	6,25
Peru	CAMBIO90	2,60	2,30	1,70	4,00
	PAP	3,18	3,82	3,09	6,91
Uruguay	EP-FA	3,33	4,57	4,22	8,79
	PC	3,08	2,15	3,15	5,30
	PN	3,08	3,38	3,85	7,23

Quelle: Alcántara (2004: 315–318)

Ähnlich breit ist das Meinungsspektrum bei den parlamentarischen Eliten (Tabelle 11): Was das Ausmaß innerparteilicher Demokratie betrifft, sahen im lateinamerikanischen Durchschnitt 43,9 Prozent ein hohes Ausmaß an innerparteilicher Demokratie, mit Schwankungen zwischen 22,1 Prozent in Argentinien und 70 Prozent in Nicaragua, wobei der letztgenannte Wert sehr verwundert. Die Beteiligung der eigenen Parteibasis wird in der Parlamentarierbefragung von 41,2 Prozent als intensiv und dauerhaft (im Gegensatz zu selten und marginal bzw. nur bei den Wahlen) beurteilt, mit Schwankungen zwischen 12,5 Prozent in Chile und 84,7 Prozent in Nicaragua. Auch hinter diesen auf den ersten Blick überraschenden Werten dürften sich unterschiedliche Konzeptionen oder Konnotationen von Partizipation verbergen.

**■ Tabelle 11: Innerparteiliche Demokratie und Partizipation der Parteibasis (jeweils eigene Partei)**

Land	Innerparteiliche Demokratie		Partizipation
	groß Prozent	gering Prozent	intensiv und konstant Prozent
Argentinien	22,1	23,1	22,0
Bolivien	37,5	17,5	37,2
Chile	44,8	9,2	12,5
Costa Rica	47,1	23,5	45,1
Dominikanische Republik	24,6	20,3	39,5
Ekuador	56,1	11,2	52,6
El Salvador	73,8	1,3	70,0
Guatemala	43,7	13,4	48,3
Honduras	46,1	8,8	43,1
Kolumbien	37,9	37,9	14,7
Mexiko	51,6	8,9	37,9
Nicaragua	70,0	5,0	84,7
Panama	60,3	19,1	52,9
Paraguay	50,0	12,5	46,4
Peru	31,3	19,3	35,4
Uruguay	55,8	7,0	46,5
Venezuela	34,0	38,0	37,0
Durchschnitt Lateinamerika	43,9	16,5	41,2

Quelle: Datos de opinión: Elites Parlamentarias Latinoamericanas. Boletín Nr. 5: Partidos políticos en América Latina, Salamanca 2006, 6, 9.

## ■ Fazit

„Die Geschichte der Parteienforschung ist die Geschichte überholter Krisenszenarios.“ Dieser Satz von Klaus von Beyme (2000: 11) trifft möglicherweise auch auf die lateinamerikanischen Parteien zu, die, um einen Buchtitel von Cavarozzi und Garretón (1989) zu paraphrasieren, nach Militärdiktaturen und politischen Umbrüchen bereits mehrfach wiederauferstanden sind. Wie gezeigt wurde, haben einige Parteiensysteme zwar einen Umbruch erlebt, einzelne Parteien haben an Bedeutung verloren und wurden durch andere politische Akteure ersetzt. Es haben aber auch viele Traditionsparteien überlebt, unter den Parteien der aktuellen Präsidenten in Lateinamerika dominieren ältere Parteien (> 25 Jahre). In einigen Fälle hat es sogar ein überraschendes Comeback von Traditionsparteien gegeben, wie etwa in Peru mit dem Regierungsantritt der APRA unter Alan García (2006).

Der Institutionalisierungsgrad der Parteien, soweit man ihn über ihre Aktivitäten und die Befragung von Parteiaktivisten und Parlamentarier erfassen kann, variiert beachtlich. Gegenüber Verallgemeinerungen im Hinblick auf die Struktur und Organisation der lateinamerikanischen Parteien ist deshalb Skepsis angebracht. So muss das Vorurteil, dass es sich bei den lateinamerikanischen Parteien überwiegend um lose Zusammenschlüsse zu Wahlzwecken mit einem schwachen organisatorischen Unterbau handelt, in Frage gestellt werden. Allerdings geben die Daten aus der Befragung von Parteiaktivisten und Parlamentarier auch Hinweise, dass es unterschiedliche Formen der Institutionalisierung gibt und dass die Konzeptionen von aktiver Mitgliedschaft, Partizipation und innerparteilicher Demokratie je nach nationalem und parteipolitischen Kontext sehr unterschiedlich ausgeprägt sein können.

Die niedrigen Vertrauenswerte gegenüber den Parteien können als Krisensymptome interpretiert werden. Die Tatsache, dass ein Vertrauensrückgang und niedrige Vertrauenswerte in nationalen Kontexten mit sehr unterschiedlich strukturierten Parteien (im Hinblick auf das Alter und die Organisationsstruktur) zu verzeichnen sind, lässt vermuten, dass die Vertrauenskrise nur begrenzt auf die Organisationsform und den Institutionalisierungsgrad der Parteien zu-

rückzuführen ist. Die Ursachen sind eher in anderen Bereichen zu suchen, wie beispielsweise den Schwierigkeiten, adäquat auf gesellschaftliche Veränderungen zu reagieren, einen effektiven Beitrag zur Lösung der anstehenden politischen Probleme zu leisten oder mangelnder Transparenz im Hinblick auf interne Entscheidungsprozesse sowie den legalen oder illegalen Einfluss externer Akteure auf die Parteien. Zugleich unterfüttert das Aufkommen neuer Parteien – fast 30 Prozent der in den Parlamenten vertretenen lateinamerikanischen Parteien waren 2005 jünger als zehn Jahre – eine andere Aussage von Klaus von Beyme (2000: 209): „Einigkeit herrscht in der ernst zu nehmenden Literatur über Parteiwandel immerhin über eines: wenn die Parteien aufgrund der Krisen, die sie nicht unverschuldet produzieren, untergingen, würden sie wieder erfunden werden.“

## ■ Literatur

- Achard, Diego / González, Luis E. (Hrsg.), 2004. *Un desafío a la democracia de los partidos políticos en Centroamérica, Panamá y República Dominicana*, San José, CR: BID/IDEA/OEA.
- Alcántara, Manuel, 2004. *¿Instituciones o máquinas ideológicas? Origen, programa y organización de los partidos latinoamericanos*, Barcelona: ICPS.
- Alcántara, Manuel / Freidenberg, Flavia (Hrsg.), 2001. *Partidos políticos de América Latina*, 3 Bände, Salamanca: Ediciones Universidad de Salamanca.
- Beyme, Klaus von, 2000. *Parteien im Wandel*, Wiesbaden.
- Bielasiak, Jack, 2005. Party Competition in Emerging Democracies: Representation and Effectiveness in Post-communism and Beyond, in: *Democratization* 12.3, 331–356.
- Casas-Zamora, Kevin, 2005. *Paying for Democracy. Political Finance and State Funding for Parties*, Colchester: ECPR Press.
- Cavarozzi, Marcelo / Manuel Antonio Garretón (Hrsg.), 1989. *Muerte y resurrección. Los partidos políticos en el autoritarismo y las transiciones en el Cono Sur*, Santiago de Chile: FLACSO.
- Córdova, Ricardo, 2004. La crisis de los partidos en América Latina, in: Achard / González (2004: 179–230).
- FIAPP (Foro Interamericano sobre Partidos políticos de la OEA), 2003. *La crisis de los partidos: ¿profundización o reforma? Hacia una agenda interamericana para la reforma y modernización de los partidos políticos*, Washington D.C.

- Griner, Steven/Zovatto, Daniel (Hrsg.), 2004. *De las normas a las buenas prácticas. El desafío del financiamiento político en América Latina*, San José: OEA/IDEA.
- IDEA, 2004. *Partidos políticos en la región andina: entre la crisis y el cambio*, Lima: IDEA.
- Latinobarómetro 1996-2005, Informes de Prensa <http://www.latinobarometro.org/>
- Mainwaring, Scott, 1999: *Rethinking Party Systems in the Third Wave of Democratization: The Case of Brazil*, Stanford.
- Mainwaring, Scott/Scully, Timothy R. (Hrsg.), 1995: *Building Democratic Institutions. Party Systems in Latin America*, Stanford.
- Nolte, Detlef, 2000. Lateinamerikas Parteien zwischen Volatilität und Beharrung, in: Klaus Bodemer/Heinrich-W. Krumwiede/Detlef Nolte/Hartmut Sangmeister (Hrsg.), *Lateinamerika Jahrbuch 2000*, Frankfurt/M 2000, S. 9–29.
- Nolte, Detlef, 2006. Demokratie und Marktwirtschaft in Lateinamerika: Politische Institutionen und wirtschaftliche Reformen in der Wahrnehmung der Bürger, in: Peter Birle/Detlef Nolte/Hartmut Sangmeister (Hrsg.), *Demokratie und Entwicklung in Lateinamerika*, Frankfurt/M.: Vervuert 2006, 123–158.
- Payne, J. Mark et al., 2002. *Democracies in Development. Politics and Reform in Latin America*, Washington D.C: Johns Hopkins University Press.
- PNUD, 2004. *La Democracia en América Latina. Hacia una democracia de ciudadanos y ciudadanas*, Lima: PNUD.
- Roberts, Kenneth M. / Wibbels, Erik, 1999. Party Systems and Electoral Volatility in Latin America: a Test of Economic, Institutional, and Structural Explanations, in: *American Political Science Review* 93.3, 575–590.
- Sánchez C., Fernando F. / Thompson, José (Hrsg.), 2006. *Fortalecimiento de los partidos políticos en América Latina: institucionalización, democratización y transparencia*, Cuaderno de CAPEL 50, San José.
- Valenzuela, Arturo, 2004. Latin American Presidencies Interrupted. In: *Journal of Democracy* 15 (4) 5–19.
- Werz, Nikolaus, 2005. *Lateinamerika: Eine Einführung*, Baden-Baden: Nomos.