



Abgeordnetenhauswahl in Berlin

Abgeordnetenhauswahl in Berlin

am 18. September 2016

Tabellenanhang zur Wahlanalyse

Endgültiges Ergebnis

Viola Neu

ANSPRECHPARTNER:

Dr. Viola Neu und Dr. Sabine Pokorny

Team Empirische Sozialforschung
Hauptabteilung Politik und Beratung
Konrad-Adenauer-Stiftung e.V.
Klingelhöferstr. 23
10785 Berlin

viola.neu@kas.de/sabine.pokorny@kas.de

Nico Lange

Stellv. Hauptabteilungsleiter
Politik und Beratung /
Leiter Team Innenpolitik
Konrad-Adenauer-Stiftung e.V.
Klingelhöferstr. 23
10785 Berlin

nico.lange@kas.de

Abgeordnetenhauswahl in Berlin 2016
Endgültiges Ergebnis
Erststimmen

	Absolut			Prozent		
	2016	16-11	2011	2016	16-11	2011
Wahlberechtigte	2.485.379	+15.663	2.469.716			
Nichtwähler	822.903	-159.326	982.229	33,1	-6,7	39,8
Wähler	1.662.476	+174.989	1.487.487	66,9	+6,7	60,2
Erststimmen						
ungültige	27.968	-3.547	31.515	1,7	-0,4	2,1
gültige	1.631.119	+178.689	1.452.430	98,2	+0,4	97,8
SPD	404.350	-49.418	453.768	24,8	-6,5	31,2
CDU	323.354	-47.847	371.201	19,8	-5,7	25,6
GRÜNE	257.046	-9.465	266.511	15,8	-2,6	18,3
DIE LINKE	251.736	+68.284	183.452	15,4	+2,8	12,6
PIRATEN	32.325	-41.008	73.333	2,0	-3,1	5,0
NPD	5.243	-7.831	13.074	0,3	-0,6	0,9
FDP	90.719	+69.877	20.842	5,6	+4,1	1,4
pro Deutschland	6.833	-30.634	37.467	0,4	-2,2	2,6
Die PARTEI	19.825	+13.145	6.680	1,2	+0,8	0,5
BIG	137	-4.742	4.879	0,0	-0,3	0,3
DKP	141	+45	96	0,0	+0,0	0,0
ödp	111	+37	74	0,0	+0,0	0,0
PSG	604	+604	0	0,0	+0,0	0,0
BüSo	62	-1.798	1.860	0,0	-0,1	0,1
B	774	-439	1.213	0,0	-0,0	0,1
DL	68	+7	61	0,0	-0,0	0,0
ALFA	229	+229	0	0,0	+0,0	0,0
Tierschutzallianz	277	+277	0	0,0	+0,0	0,0
AfD	230.331	+230.331	0	14,1	+14,1	0,0
DIE EINHEIT	239	+239	0	0,0	+0,0	0,0
DIE VIOLETTEN	971	+971	0	0,1	+0,1	0,0
MENSCHLICHE WELT	378	+378	0	0,0	+0,0	0,0
MIETERPARTEI	941	+941	0	0,1	+0,1	0,0
Einzelbewerber	4.425	+1.911	2.514	0,3	+0,1	0,2
	2016 nicht angetreten		15.128			

Abgeordnetenhauswahl in Berlin 2016
Endgültiges Ergebnis
Zweitstimmen

	Absolut			Prozent		
	2016	16-11	2011	2016	16-11	2011
Wahlberechtigte	2.485.379	+15.663	2.469.716			
Nichtwähler	822.903	-159.326	982.229	33,1	-6,7	39,8
Wähler	1.662.476	+174.989	1.487.487	66,9	+6,7	60,2
Zweitstimmen						
ungültige	25.694	+1.702	23.992	1,5	-0,1	1,6
gültige	1.635.169	+173.984	1.461.185	98,5	+0,1	98,4
SPD	352.430	-60.902	413.332	21,6	-6,7	28,3
CDU	287.997	-53.161	341.158	17,6	-5,7	23,3
GRÜNE	248.324	-8.739	257.063	15,2	-2,4	17,6
DIE LINKE	255.701	+84.651	171.050	15,6	+3,9	11,7
PIRATEN	28.332	-101.773	130.105	1,7	-7,2	8,9
NPD	9.459	-21.782	31.241	0,6	-1,6	2,1
FDP	109.500	+82.557	26.943	6,7	+4,9	1,8
Tierschutzpartei	30.620	+8.966	21.654	1,9	+0,4	1,5
pro Deutschland	7.288	-10.550	17.838	0,4	-0,8	1,2
Die PARTEI	31.924	+19.063	12.861	2,0	+1,1	0,9
DKP	3.473	-145	3.618	0,2	-0,0	0,2
ödp	295	-1.645	1.940	0,0	-0,1	0,1
PSG	2.046	+356	1.690	0,1	+0,0	0,1
BüSo	1.286	-390	1.676	0,1	-0,0	0,1
B	636	-35	671	0,0	-0,0	0,0
ALFA	6.658	+6.658	0	0,4	+0,4	0,0
AfD	231.492	+231.492	0	14,2	+14,2	0,0
DIE VIOLETTEN	856	+856	0	0,1	+0,1	0,0
Graue Panther	18.159	+18.159	0	1,1	+1,1	0,0
MENSCHLICHE WELT	839	+839	0	0,1	+0,1	0,0
Gesundheitsforschung	7.854	+7.854	0	0,5	+0,5	0,0
	2016 nicht angetreten		28.345			

SPD	Sozialdemokratische Partei Deutschlands
CDU	Christlich Demokratische Union Deutschlands
GRÜNE	Bündnis 90/Die GRÜNEN
DIE LINKE	DIE LINKE
PIRATEN	Piratenpartei Deutschland
NPD	Nationaldemokratische Partei Deutschlands
FDP	Freie Demokratische Partei
Tierschutzpartei pro Deutschland	PARTEI MENSCH UMWELT TIERSCHUTZ Bürgerbewegung pro Deutschland
Die PARTEI	Partei für Arbeit, Rechtsstaat, Tierschutz, Elitenförderung und basisdemokratische Initiative
BIG	Bündnis für Innovation & Gerechtigkeit
DKP	Deutsche Kommunistische Partei
ödp	Ökologisch-Demokratische Partei
PSG	Partei für Soziale Gleichheit, Sektion der Vierten Internationale
BüSo	Bürgerrechtsbewegung Solidarität
B	Bergpartei, die "ÜberPartei"
DL	Demokratische Linke
ALFA	Allianz für Fortschritt und Aufbruch
Tierschutzallianz	Allianz für Menschenrechte, Tier- und Naturschutz
AfD	Alternative für Deutschland
DIE EINHEIT	DIE EINHEIT - DIE EINHEIT -
DIE VIOLETTEN	Die Violetten - für spirituelle Politik
Graue Panther	Graue Panther
MENSCHLICHE WELT	Menschliche Welt - für das Wohl und Glücklich-Sein aller
MIETERPARTEI	Mieterpartei/Bündnis Berlin
Gesundheitsforschung	Partei für Gesundheitsforschung

Abgeordnetenhauswahl in Berlin
 (% bzw. %-Punkte)
Zweitstimmen

	Zweitstimmen								Veränderungen gegenüber der Vorwahl							
	Wahlbet.	CDU	SPD	Die Linke ¹	GRÜNE ²	FDP	REP	Sonstige	Wahlbet.	CDU	SPD	Die Linke	GRÜNE	FDP	REP	Sonstige
1946 ³	91,4	24,3	51,7	-	-	10,2	-	13,7	-	-	-	-	-	-	-	-
1948 ⁴	86,3	19,4	64,5	-	-	16,1	-	-	-5,1	-4,9	+12,8	-	-	+5,9	-	-
1950	90,4	24,7	44,7	-	-	23,1	-	7,6	+4,1	+5,3	-19,8	-	-	+7,0	-	-
1954	91,8	30,4	44,6	-	-	12,8	-	12,2	+1,4	+5,7	-0,1	-	-	-10,3	-	+4,6
1958	92,9	37,7	52,6	-	-	3,8	-	5,9	+1,1	+7,3	+8,0	-	-	-9,0	-	-6,3
1963	89,9	28,8	61,9	-	-	7,9	-	1,3	-3,0	-8,9	+9,3	-	-	+4,1	-	-4,6
1967	86,2	32,9	56,9	-	-	7,1	-	3,1	-3,7	+4,1	-5,0	-	-	-0,8	-	+1,8
1971	88,9	38,2	50,4	-	-	8,4	-	3,0	+2,7	+5,3	-6,5	-	-	+1,3	-	-0,1
1975	87,8	43,9	42,6	-	-	7,1	-	6,4	-1,1	+5,7	-7,8	-	-	-1,3	-	+3,4
1979	85,4	44,4	42,7	-	3,7	8,1	-	1,2	-2,4	+0,5	+0,1	-	+3,7	+1,0	-	-5,2
1981	85,3	48,0	38,4	-	7,2	5,6	-	0,6	-0,1	+3,6	-4,4	-	+3,8	-2,5	-	-0,6
1985	83,6	46,4	32,4	-	10,6	8,5	-	2,1	-1,7	-1,6	-5,9	-	+3,1	+2,9	-	+1,5
1989	79,6	37,7	37,3	-	11,8	3,9	7,5	1,7	-4,0	-8,7	+4,9	-	+1,2	-4,6	+7,5	-0,4
1990	80,8	40,4	30,4	9,2	9,3	7,1	3,1	0,5	+1,2	+2,7	-6,9	+9,2	-2,5	+3,2	-4,4	-1,2
1995	68,6	37,4	23,6	14,6	13,2	2,5	2,7	5,9	-12,2	-3,0	-6,8	+5,4	+3,9	-4,6	-0,4	+5,4
1999	65,9	40,8	22,4	17,7	9,9	2,2	2,7	4,4	-3,1	+3,4	-1,2	+3,1	-3,3	-0,3	0,0	-1,5
2001	68,1	23,8	29,7	22,6	9,1	9,9	1,3	3,7	+2,7	-17,0	+7,3	+4,9	-0,8	+7,7	-1,4	-0,7
2006	58,0	21,3	30,8	13,4	13,1	7,6	0,9	12,8	-10,0	-2,4	+1,1	-9,1	+4,0	-2,3	-0,5	+9,1
2011	60,2	23,3	28,3	11,7	17,6	1,8	-	17,2 ⁵	+2,2	+2,0	-2,5	-1,7	+4,5	-5,8	-0,9	+4,4
2016	66,9	17,6	21,6	15,6	15,2	6,7	-	23,3 ⁶	+6,7	-5,7	-6,7	+3,9	-2,4	+4,9	-	+6,1

¹ Seit 16. Juni 2007, vorher PDS bzw. die Linke.PDS.

² 1979, 1985, 1989, = AL, AL; 1981 = AL 7,2% und GLB 0,3%, 1990 = Grüne/AL 5,0% und Bü90/Gr/UFV = 4,4 %

³ Stadtverordnetenwahl in Groß-Berlin, Teilergebnis für Berlin (West)

⁴ Stadtverordnetenwahl

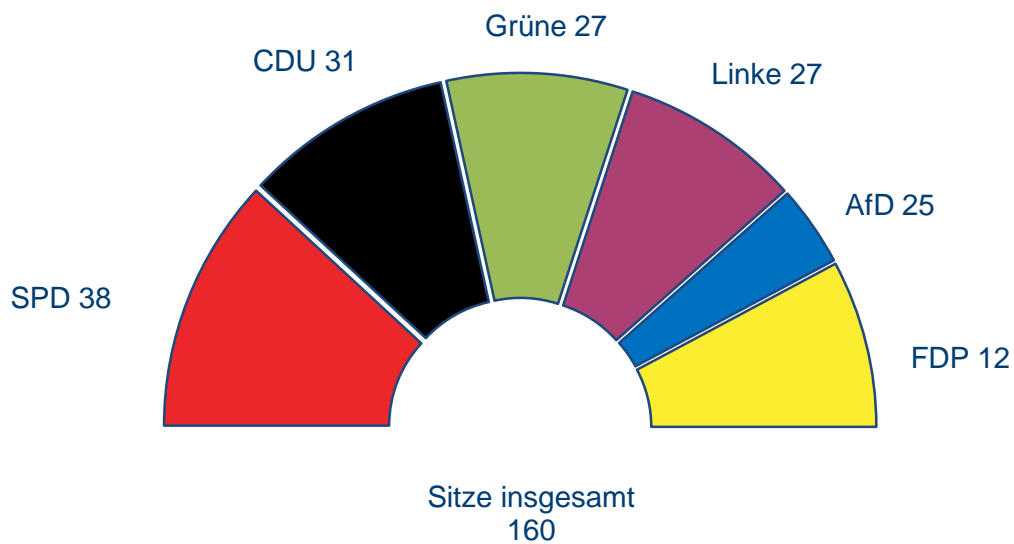
⁵ Davon: 8,9% Piraten

⁶ Davon: 14,2% Alternative für Deutschland

Sitzverteilung in Berlin

	CDU	SPD	FDP	GRÜNE	Die Linke	Sonstige	Sitze insgesamt
1950	34	61	32	-	-	-	127
1954	44	64	19	-	-	-	127
1958	55	78	-	-	-	-	133
1963	41	89	10	-	-	-	140
1967	47	81	9	-	-	-	137
1971	54	73	11	-	-	-	138
1975	69	67	11	-	-	-	147
1979	63	61	11	-	-	-	135
1981	65	51	7	9	-	-	132
1985	69	48	12	15	-	-	144
1989	55	55	-	17	-	11 ¹	138
1990	101	76	18	23 ²	23	-	241
1995	87	55	-	30	34	-	206 ³
1999	76	42	-	18	33	-	169
2001	35	44	15	14	33	-	141
2006	37	53	13	23	23	-	149
2011	39	47	-	29	19	15 ⁴	149
2016	31	38	12	27	27	25 ⁵	160

Abgeordnetenhauswahl in Berlin 2016 Sitzverteilung



Forsetzung: Sitzverteilung in Berlin

¹ Republikaner

² Grüne/AL und Bündnis 90/Die Grünen

³ 1990 erhöhte Anzahl von 241 Sitzen aufgrund der ersten Wahl zum Gesamtberliner Abgeordnetenhaus: die Zahl der Sitze im AGH wurde 1999 von 150 auf 130 reduziert

⁴ Piraten

⁵ Alternative für Deutschland

Abgeordnetenhauswahl in Berlin 2016
Wahlverhalten in Bevölkerungsgruppen

	SPD		CDU		Grüne		Linke		FDP		AfD
	%	Diff.	%	Diff.	%	Diff.	%	Diff.	%	Diff.	%
Ergebnis	21,6	-6,7	17,6	-5,7	15,2	-2,4	15,6	+3,9	6,7	+4,9	14,2
Alter											
18-24 Jahre	19	-5	12	-3	19	+1	17	+8	5	+3	8
25-34 Jahre	19	-6	14	-2	20	-2	17	+9	5	+3	10
35-44 Jahre	20	-6	16	-4	20	-4	14	+7	6	+4	14
45-59 Jahre	20	-6	17	-5	17	-5	15	+2	7	+5	18
60 Jahre und älter	26	-9	23	-10	8	±0	16	+1	8	+6	15
Frauen	24	-7	18	-5	17	-3	16	+4	6	+4	11
18-24 Jahre	19	-6	11	-4	23	+1	16	+6	4	+3	6
25-34 Jahre	20	-8	13	-2	23	-2	17	+8	3	+2	7
35-44 Jahre	22	-4	16	-5	22	-6	13	+5	5	+4	12
45-59 Jahre	22	-6	17	-4	18	-6	16	+4	6	+5	14
60 Jahre und älter	28	-9	24	-8	9	-1	16	+2	8	+6	11
Männer	20	-7	17	-7	13	-2	16	+4	8	+5	18
18-24 Jahre	18	-4	13	-4	15	+2	18	+11	7	+5	11
25-34 Jahre	18	-5	14	-2	17	-2	17	+9	6	+3	12
35-44 Jahre	18	-6	16	-5	18	-3	16	+8	7	+5	15
45-59 Jahre	18	-7	17	-6	15	-4	14	+1	8	+6	22
60 Jahre und älter	23	-8	21	-12	7	-1	17	+1	9	+7	19

Datenbasis: 28.904 Wähler, * 4.667 Wähler

Quelle: infratest dimap

Abgeordnetenhauswahl in Berlin 2016

Wahlverhalten in Bevölkerungsgruppen

	SPD		CDU		Grüne		Linke		FDP		AfD
	%	Diff.	%	Diff.	%	Diff.	%	Diff.	%	Diff.	%
Ergebnis	21,6	-6,7	17,6	-5,7	15,2	-2,4	15,6	+3,9	6,7	+4,9	14,2
Bildung*											
hoch	21	-4	16	-3	21	-4	17	+5	8	+6	9
mittel	22	-9	18	-10	8	-2	14	+2	5	+4	22
niedrig	25	-13	25	-4	4	-3	12	+3	4	+2	22
Beruf/Tätigkeit*											
Arbeiter	17	-15	14	-2	10	±0	16	+1	2	+1	28
Angestellte	22	-7	16	-6	19	-2	16	+6	6	+4	12
Beamte	22	+1	26	-6	17	-12	9	+6	6	+4	15
Selbstständige	18	+2	15	-6	21	-3	13	+3	13	+10	11
Rentner	26	-8	24	-7	6	-3	17	+1	8	+7	15
Arbeitslose	17	-10	12	+2	12	-1	14	-2	3	+1	22
Eigene wirtschaftliche Lage*											
Zufriedene	23		20		16		14		8		13
Unzufriedene	17		8		12		22		3		21

Datenbasis: 28.904 Wähler, * 4.667 Wähler

Quelle: infratest dimap

Wahltagsbefragung Berlin (Gesamt) am 18. September 2016
Wahlentscheidung in sozialen Gruppen

	SPD		CDU		Grüne		Linke		Piraten		FDP		AfD		Sonstige	
	%	Diff.	%	Diff.	%	Diff.	%	Diff.	%	Diff.	%	Diff.	%	Diff.	%	Diff.
Gesamt	21,6	-6,7	17,6	-5,7	15,2	-2,4	15,6	+3,9	1,7	-7,2	6,7	+4,9	14,2	+14,2	7,4	-0,9
GESCHLECHT																
männlich	20	-6	17	-7	14	-1	16	+4	2	-9	7	+5	17	+17	7	-2
weiblich	23	-7	19	-5	17	-3	15	+4	2	-5	6	+5	11	+11	8	±0
ALTER																
18-29 Jahre	20	-6	14	-1	19	-1	17	+10	3	-12	5	+3	8	+8	14	-1
30-44 Jahre	19	-6	16	-3	21	-4	15	+7	2	-9	6	+4	12	+12	9	-1
45-59 Jahre	20	-7	17	-5	16	-4	15	+2	1	-8	7	+6	17	+17	6	-2
ab 60 Jahre	26	-8	21	-11	8	-1	16	+1	1	-3	8	+7	16	+16	4	±0
ALTER+GESCHLECHT																
18-29 Jahre Mann	19	-6	13	-2	16	+1	18	+10	4	-16	6	+5	9	+9	14	-1
18-29 Jahre Frau	21	-7	14	±0	22	-2	16	+9	3	-8	4	+2	7	+7	14	-1
30-44 Jahre Mann	18	-7	16	-4	19	-2	15	+7	3	-12	7	+4	15	+15	9	-1
30-44 Jahre Frau	20	-6	17	-2	23	-6	14	+7	2	-6	5	+3	10	+10	9	±0
45-59 Jahre Mann	19	-7	16	-6	16	-1	15	±0	1	-9	7	+6	21	+21	5	-4
45-59 Jahre Frau	21	-7	18	-3	17	-6	15	+2	1	-6	6	+6	13	+13	7	+1
ab 60 Jahre Mann	25	-7	20	-13	8	±0	18	±0	1	-4	8	+6	20	+20	3	-1
ab 60 Jahre Frau	29	-7	23	-10	8	-2	15	+1	1	-2	9	+7	11	+11	5	+1
SCHULBILDUNG																
Hauptschulabschluss	26	-8	21	-11	6	-2	12	+1	1	-5	9	+7	18	+18	8	±0
Mittlere Reife	22	-7	20	-7	7	-4	13	+2	2	-7	7	+5	21	+21	9	-2
Hochschulreife	22	-5	16	-3	17	-4	17	+8	2	-11	6	+4	11	+11	10	+1
Hochschulabschluss	20	-5	16	-2	24	-4	19	+5	2	-7	7	+5	8	+8	5	±0

Quelle: Forschungsgruppe Wahlen e. V.

Wahltagsbefragung Berlin (Gesamt) am 18. September 2016
Wahlentscheidung in sozialen Gruppen

	SPD		CDU		Grüne		Linke		Piraten		FDP		AfD		Sonstige	
	%	Diff.	%	Diff.	%	Diff.	%	Diff.	%	Diff.	%	Diff.	%	Diff.	%	Diff.
Gesamt	21,6	-6,7	17,6	-5,7	15,2	-2,4	15,6	+3,9	1,7	-7,2	6,7	+4,9	14,2	+14,2	7,4	-0,9
ERWERBSSTATUS																
berufstätig	19	-7	17	-6	18	-3	15	+4	2	-7	7	+5	15	+15	8	-1
Rentner	28	-6	22	-10	6	-2	15	-1	1	-3	8	+6	16	+16	4	-1
arbeitslos	13	-10	9	-4	15	-6	22	+7	4	-12	2	+1	22	+22	14	+1
BERUFSGRUPPE																
Arbeiter	22	-11	16	-5	6	-3	15	+1	2	-7	4	+3	25	+25	9	-3
Angestellte	23	-7	18	-5	16	-1	16	+3	1	-6	6	+5	12	+12	8	±0
Beamte	22	+1	27	-12	16	-5	9	+2	1	-4	7	+4	16	+16	3	-2
Selbstständige	15	-6	16	-9	22	-2	17	+8	2	-9	11	+8	12	+12	5	-1
GEWERK.MITGLIED																
ja	24	-7	17	±0	14	-5	19	+3	2	-6	4	+4	15	+15	6	-3
nein	21	-7	18	-7	16	-2	15	+4	2	-7	7	+5	15	+15	8	-1
GEWERK. + ARBEITER																
Mitglied	29	-9	14	-1	6	-5	14	-1	2	-6	6	+5	22	+22	8	-4
kein Mitglied	21	-11	16	-6	7	-3	16	+2	2	-8	4	+3	26	+26	10	-3
GEWERK. + ANGEST.																
Mitglied	23	-9	16	+1	16	-4	20	+3	1	-7	4	+4	13	+13	6	-2
kein Mitglied	23	-7	18	-7	16	±0	15	+3	2	-6	7	+5	12	+12	8	+1
KONFESSION																
katholisch	20	-5	27	-7	17	-5	9	+6	2	-6	8	+5	12	+12	6	+1
evangelisch	25	-4	23	-10	17	-2	8	+3	1	-5	8	+6	12	+12	6	±0
keine	19	-8	14	-2	15	-2	21	+4	2	-9	6	+4	15	+15	9	-1

Quelle: Forschungsgruppe Wahlen e. V.

Wahltagsbefragung Berlin (West) am 18. September 2016
Wahlentscheidung in sozialen Gruppen

	SPD		CDU		Grüne		Linke		Piraten		FDP		AfD		Sonstige	
	%	Diff.	%	Diff.	%	Diff.	%	Diff.	%	Diff.	%	Diff.	%	Diff.	%	Diff.
Gesamt	23,2	-4,7	20,9	-8,6	17,1	-3,2	10,1	+5,8	1,6	-6,5	8,6	+6,3	12,1	+12,1	6,4	-1,2
GESCHLECHT																
männlich	22	-5	19	-11	16	-2	11	+6	2	-8	8	+5	15	+15	6	-2
weiblich	24	-5	22	-7	19	-5	9	+6	1	-5	8	+6	9	+9	7	±0
ALTER																
18-29 Jahre	21	-5	16	-1	21	-2	15	+10	3	-11	6	+4	6	+6	13	-1
30-44 Jahre	20	-5	19	-5	23	-4	12	+9	2	-8	6	+4	11	+11	7	-2
45-59 Jahre	21	-7	19	-6	19	-7	9	+4	1	-7	9	+7	15	+15	6	-1
ab 60 Jahre	28	-4	27	-16	10	-1	7	+3	1	-3	11	+8	13	+13	3	-1
ALTER+GESCHLECHT																
18-29 Jahre Mann	20	-5	15	-4	18	+1	15	+9	4	-14	7	+5	8	+8	13	-1
18-29 Jahre Frau	22	-5	16	±0	24	-5	14	+10	3	-7	5	+3	5	+5	12	-2
30-44 Jahre Mann	20	-4	18	-7	21	-2	13	+9	3	-10	7	+5	12	+12	7	-2
30-44 Jahre Frau	21	-4	20	-2	24	-6	11	+8	2	-5	6	+3	8	+8	8	-2
45-59 Jahre Mann	21	-6	18	-7	18	-4	10	+3	1	-9	9	+7	19	+19	5	-3
45-59 Jahre Frau	22	-6	21	-3	20	-9	9	+5	1	-6	9	+8	11	+11	7	+1
ab 60 Jahre Mann	27	-3	24	-19	10	±0	9	+4	1	-5	10	+7	17	+17	2	-2
ab 60 Jahre Frau	29	-4	29	-14	10	-2	6	+3	1	-2	12	+9	9	+9	5	+1
SCHULBILDUNG																
Hauptschulabschluss	27	-6	25	-13	7	-1	6	+2	1	-5	11	+9	17	+17	7	-2
Mittlere Reife	24	-4	24	-12	8	-6	7	+3	2	-5	9	+7	18	+18	8	-1
Hochschulreife	24	-3	18	-4	19	-5	13	+9	2	-10	7	+5	10	+10	8	±0
Hochschulabschluss	20	-5	17	-3	27	-7	14	+9	2	-6	9	+6	7	+7	5	-1

Quelle: Forschungsgruppe Wahlen e. V.

Wahltagsbefragung Berlin (West) am 18. September 2016

Wahlentscheidung in sozialen Gruppen

	SPD		CDU		Grüne		Linke		Piraten		FDP		AfD		Sonstige	
	%	Diff.	%	Diff.	%	Diff.	%	Diff.	%	Diff.	%	Diff.	%	Diff.	%	Diff.
Gesamt	23,2	-4,7	20,9	-8,6	17,1	-3,2	10,1	+5,8	1,6	-6,5	8,6	+6,3	12,1	+12,1	6,4	-1,2
ERWERBSSTATUS																
berufstätig	21	-6	20	-6	20	-5	11	+7	2	-6	8	+5	12	+12	7	-1
Rentner	30	-2	30	-14	8	-2	5	+1	0	-4	10	+8	13	+13	3	-1
arbeitslos	17	-7	11	-5	22	-3	13	+3	3	-9	2	+1	21	+21	12	-1
BERUFSGRUPPE																
Arbeiter	27	-7	21	-7	9	-5	8	+3	2	-6	5	+4	20	+20	8	-3
Angestellte	24	-6	23	-8	18	-2	10	+6	1	-6	8	+6	10	+10	7	±0
Beamte	22	+3	30	-14	17	-6	6	+4	1	-4	7	+4	15	+15	3	-2
Selbstständige	17	-5	19	-10	23	-3	13	+8	2	-8	13	+10	9	+9	5	±0
GEWERK.MITGLIED																
ja	25	-8	21	±0	18	-6	12	+5	2	-6	5	+4	13	+13	5	-4
nein	23	-4	22	-10	17	-2	10	+6	2	-6	9	+6	12	+12	7	-1
GEWERK. + ARBEITER																
Mitglied	31	-9	21	+1	6	-10	6	+1	3	-4	8	+7	22	+22	4	-7
kein Mitglied	26	-6	21	-9	9	-4	9	+5	2	-7	5	+3	20	+20	9	-2
GEWERK. + ANGEST.																
Mitglied	23	-11	20	+3	21	-4	13	+5	1	-5	5	+4	11	+11	6	-4
kein Mitglied	24	-5	23	-9	18	-1	9	+6	1	-7	9	+6	10	+10	7	+1
KONFESSION																
katholisch	21	-3	29	-9	17	-5	7	+6	1	-6	9	+6	12	+12	5	±0
evangelisch	24	-5	25	-10	17	-2	6	+3	1	-5	9	+7	12	+12	6	±0
keine	20	-8	14	-7	19	-3	15	+8	2	-9	8	+6	13	+13	8	-1

Quelle: Forschungsgruppe Wahlen e. V.

Wahltagsbefragung Berlin (Ost) am 18. September 2016

Wahlentscheidung in sozialen Gruppen

	SPD		CDU		Grüne		Linke		Piraten		FDP		AfD		Sonstige	
	%	Diff.	%	Diff.	%	Diff.	%	Diff.	%	Diff.	%	Diff.	%	Diff.	%	Diff.
Gesamt	19,3	-9,5	13,1	-1,1	12,6	-0,9	23,4	+0,7	1,9	-8,2	4,0	+2,8	17,0	+17,0	8,8	-0,7
GESCHLECHT																
männlich	17	-9	13	-2	12	±0	23	±0	2	-11	5	+3	20	+20	8	-2
weiblich	22	-9	14	-1	14	-2	23	+1	2	-5	3	+2	13	+13	9	±0
ALTER																
18-29 Jahre	18	-9	11	±0	17	+1	20	+9	4	-13	4	+3	10	+10	16	±0
30-44 Jahre	17	-9	14	+1	19	-3	18	+5	3	-11	5	+3	14	+14	11	+1
45-59 Jahre	18	-8	14	-3	12	+1	23	-4	2	-9	4	+3	20	+20	7	-2
ab 60 Jahre	24	-13	13	-1	4	-1	31	-4	1	-2	3	+2	19	+19	5	+1
ALTER+GESCHLECHT																
18-29 Jahre Mann	18	-7	11	-1	14	±0	21	+10	4	-18	5	+4	11	+11	16	±0
18-29 Jahre Frau	19	-10	10	-1	20	+1	20	+8	4	-9	2	+1	10	+10	16	-1
30-44 Jahre Mann	15	-10	13	±0	17	-2	18	+6	3	-15	6	+4	18	+18	11	±0
30-44 Jahre Frau	20	-9	14	±0	21	-5	18	+5	2	-7	3	+2	11	+11	11	+1
45-59 Jahre Mann	15	-7	14	-5	12	+2	23	-4	1	-10	5	+4	23	+23	5	-6
45-59 Jahre Frau	20	-8	14	-2	12	-1	25	-3	2	-6	3	+2	16	+16	8	±0
ab 60 Jahre Mann	20	-13	12	-3	5	+1	32	-7	1	-3	3	+2	24	+24	4	-1
ab 60 Jahre Frau	28	-12	14	±0	5	-2	29	-4	1	-2	4	+3	15	+15	6	+2
SCHULBILDUNG																
Hauptschulabschluss	25	-11	14	-2	3	-3	25	-2	2	-6	3	+2	20	+20	10	+1
Mittlere Reife	19	-11	16	+1	5	-2	21	-1	2	-9	4	+3	23	+23	11	-5
Hochschulreife	19	-8	12	-1	15	-2	24	+6	2	-12	4	+3	13	+13	12	+3
Hochschulabschluss	19	-5	14	±0	20	-1	26	+2	2	-8	5	+3	8	+8	6	+1

Quelle: Forschungsgruppe Wahlen e. V.

Wahltagsbefragung Berlin (Ost) am 18. September 2016

Wahlentscheidung in sozialen Gruppen

	SPD		CDU		Grüne		Linke		Piraten		FDP		AfD		Sonstige	
	%	Diff.	%	Diff.	%	Diff.	%	Diff.	%	Diff.	%	Diff.	%	Diff.	%	Diff.
Gesamt	19,3	-9,5	13,1	-1,1	12,6	-0,9	23,4	+0,7	1,9	-8,2	4,0	+2,8	17,0	+17,0	8,8	-0,7
ERWERBSSTATUS																
berufstätig	18	-9	13	-4	15	-1	20	+1	2	-8	4	+3	19	+19	10	-2
Rentner	24	-14	11	-2	4	-2	32	-3	1	-2	3	+2	21	+21	5	-1
arbeitslos	8	-15	5	-1	5	-9	35	+12	4	-17	2	+2	23	+23	18	+4
BERUFSGRUPPE																
Arbeiter	17	-15	11	-2	4	-3	24	-1	2	-8	3	+2	29	+29	11	-4
Angestellte	22	-9	12	-2	14	+1	23	-2	2	-6	4	+3	15	+15	9	+1
Beamte	21	-4	21	-6	14	-3	17	-3	1	-4	5	+3	19	+19	2	-3
Selbstständige	10	-10	11	-8	22	±0	27	+11	2	-12	6	+4	17	+17	5	-3
GEWERK.MITGLIED																
ja	23	-7	12	±0	10	-2	27	-1	1	-8	3	+3	18	+18	7	-2
nein	18	-11	12	-3	13	-1	23	+2	2	-8	4	+3	19	+19	9	-1
GEWERK. + ARBEITER																
Mitglied	27	-8	8	-2	5	+1	24	-4	2	-8	4	+4	21	+21	11	-2
kein Mitglied	15	-16	11	-3	4	-3	24	+1	2	-8	2	+1	31	+31	10	-4
GEWERK. + ANGEST.																
Mitglied	24	-6	12	-1	10	-4	28	±0	1	-8	2	+2	16	+16	7	-1
kein Mitglied	21	-10	12	-2	14	±0	22	-1	2	-7	4	+3	15	+15	9	±0
KONFESSION																
katholisch	18	-11	22	+1	18	-4	13	+4	3	-7	5	+2	13	+13	8	+2
evangelisch	25	-4	18	-6	17	-2	15	+3	2	-5	6	+4	12	+12	5	-2
keine	19	-10	13	+2	12	±0	27	+1	2	-9	4	+3	15	+15	10	-2

Quelle: Forschungsgruppe Wahlen e. V.

Wählerstromkonten Abgeordnetenhauswahl in Berlin 2016

Quelle: infratest dimap, Wahlberichterstattung im Auftrag der ARD

Abgeordnetenhauswahl in Berlin am 18. September 2016

Wählerwanderung AGHW 2011 - AGHW 2016

Wählerstromkonto SPD

	Zustrom	Abstrom	Saldo
Austausch mit...			
CDU	15.000	26.000	-11.000
GRÜNE	28.000	25.000	3.000
LINKE	6.000	26.000	-20.000
PIRATEN	7.000	2.000	5.000
FDP	1.000	12.000	-11.000
AfD	0	24.000	-24.000
Andere	1.000	9.000	-8.000
Summe über Parteien	58.000	124.000	-66.000
Nichtwähler	53.000	46.000	7.000
Erstwähler/Verstorbene	17.000	33.000	-16.000
Zu-/Fortgezogene	39.000	23.000	16.000
Wählerströme insgesamt	167.000	226.000	-59.000
Wählerstamm	186.000	186.000	
Wählerstimmen 2016 und 2011	353.000	412.000	-59.000

Wählerstromkonto CDU

	Zustrom	Abstrom	Saldo
Austausch mit...			
SPD	26.000	15.000	11.000
GRÜNE	8.000	6.000	2.000
LINKE	2.000	4.000	-2.000
PIRATEN	3.000	1.000	2.000
FDP	3.000	31.000	-28.000
AfD	0	39.000	-39.000
Andere	4.000	7.000	-3.000
Summe über Parteien	46.000	103.000	-57.000
Nichtwähler	34.000	31.000	3.000
Erstwähler/Verstorbene	9.000	32.000	-23.000
Zu-/Fortgezogene	35.000	13.000	22.000
Wählerströme insgesamt	124.000	179.000	-55.000
Wählerstamm	162.000	162.000	
Wählerstimmen 2016 und 2011	286.000	341.000	-55.000

Abgeordnetenhauswahl in Berlin am 18. September 2016
Wählerwanderung AGHW 2011 - AGHW 2016

Wählerstromkonto GRÜNE

	Zustrom	Abstrom	Saldo
Austausch mit...			
SPD	25.000	28.000	-3.000
CDU	6.000	8.000	-2.000
LINKE	6.000	27.000	-21.000
PIRATEN	13.000	2.000	11.000
FDP	0	9.000	-9.000
AfD	0	4.000	-4.000
Andere	1.000	8.000	-7.000
Summe über Parteien	51.000	86.000	-35.000
Nichtwähler	22.000	24.000	-2.000
Erstwähler/Verstorbene	15.000	10.000	5.000
Zu-/Fortgezogene	42.000	20.000	22.000
Wählerströme insgesamt	130.000	140.000	-10.000
Wählerstamm	118.000	118.000	
Wählerstimmen 2016 und 2011	248.000	258.000	-10.000

Wählerstromkonto LINKE

	Zustrom	Abstrom	Saldo
Austausch mit...			
SPD	26.000	6.000	20.000
CDU	4.000	2.000	2.000
GRÜNE	27.000	6.000	21.000
PIRATEN	24.000	2.000	22.000
FDP	0	2.000	-2.000
AfD	0	12.000	-12.000
Andere	2.000	9.000	-7.000
Summe über Parteien	83.000	39.000	44.000
Nichtwähler	29.000	13.000	16.000
Erstwähler/Verstorbene	12.000	14.000	-2.000
Zu-/Fortgezogene	34.000	8.000	26.000
Wählerströme insgesamt	158.000	74.000	84.000
Wählerstamm	97.000	97.000	
Wählerstimmen 2016 und 2011	255.000	171.000	84.000

Abgeordnetenhauswahl in Berlin am 18. September 2016
Wählerwanderung AGHW 2011 - AGHW 2016

Wählerstromkonto PIRATEN

	Zustrom	Abstrom	Saldo
Austausch mit...			
SPD	2.000	7.000	-5.000
CDU	1.000	3.000	-2.000
GRÜNE	2.000	13.000	-11.000
LINKE	2.000	24.000	-22.000
FDP	0	4.000	-4.000
AfD	0	12.000	-12.000
Andere	1.000	12.000	-11.000
Summe über Parteien	8.000	75.000	-67.000
Nichtwähler	4.000	22.000	-18.000
Erstwähler/Verstorbene	3.000	4.000	-1.000
Zu-/Fortgezogene	6.000	19.000	-13.000
Wählerströme insgesamt	21.000	120.000	-99.000
Wählerstamm	9.000	9.000	
Wählerstimmen 2016 und 2011	30.000	129.000	-99.000

Wählerstromkonto FDP

	Zustrom	Abstrom	Saldo
Austausch mit...			
SPD	12.000	1.000	11.000
CDU	31.000	3.000	28.000
GRÜNE	9.000	0	9.000
LINKE	2.000	0	2.000
PIRATEN	4.000	0	4.000
AfD	0	4.000	-4.000
Andere	1.000	1.000	0
Summe über Parteien	59.000	9.000	50.000
Nichtwähler	16.000	2.000	14.000
Erstwähler/Verstorbene	4.000	2.000	2.000
Zu-/Fortgezogene	18.000	1.000	17.000
Wählerströme insgesamt	97.000	14.000	83.000
Wählerstamm	13.000	13.000	
Wählerstimmen 2016 und 2011	110.000	27.000	83.000

Abgeordnetenhauswahl in Berlin am 18. September 2016
Wählerwanderung AGHW 2011 - AGHW 2016

Wählerstromkonto AfD			
	Zustrom	Abstrom	Saldo
Austausch mit...			
SPD	24.000	0	24.000
CDU	39.000	0	39.000
GRÜNE	4.000	0	4.000
LINKE	12.000	0	12.000
PIRATEN	12.000	0	12.000
FDP	4.000	0	4.000
Andere	46.000	0	46.000
Summe über Parteien	141.000	0	141.000
Nichtwähler	69.000	0	69.000
Erstwähler/Verstorbene	4.000	0	4.000
Zu-/Fortgezogene	18.000	0	18.000
Wählerströme insgesamt	232.000	0	232.000
Wählerstamm	0	0	
Wählerstimmen 2016 und 2011	232.000	0	232.000

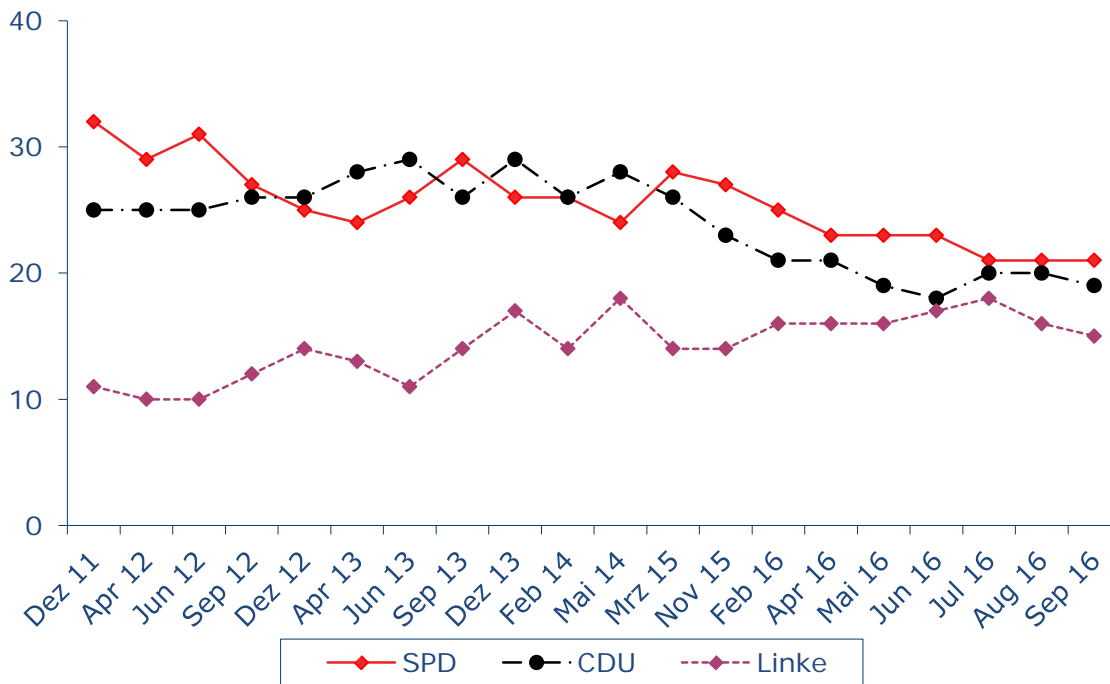
Wählerstromkonto Andere			
	Zustrom	Abstrom	Saldo
Austausch mit...			
SPD	9.000	1.000	8.000
CDU	7.000	4.000	3.000
GRÜNE	8.000	1.000	7.000
LINKE	9.000	2.000	7.000
PIRATEN	12.000	1.000	11.000
FDP	1.000	1.000	0
AfD	0	46.000	-46.000
Summe über Parteien	46.000	56.000	-10.000
Nichtwähler	24.000	23.000	1.000
Erstwähler/Verstorbene	9.000	5.000	4.000
Zu-/Fortgezogene	14.000	11.000	3.000
Wählerströme insgesamt	93.000	95.000	-2.000
Wählerstamm	28.000	28.000	
Wählerstimmen 2016 und 2011	121.000	123.000	-2.000

Sonntagsfrage Abgeordnetenhauswahl

Welche Partei würden Sie wählen, wenn am kommenden Sonntag die Wahl zum Berliner Abgeordnetenhaus wäre?



Konrad Adenauer Stiftung



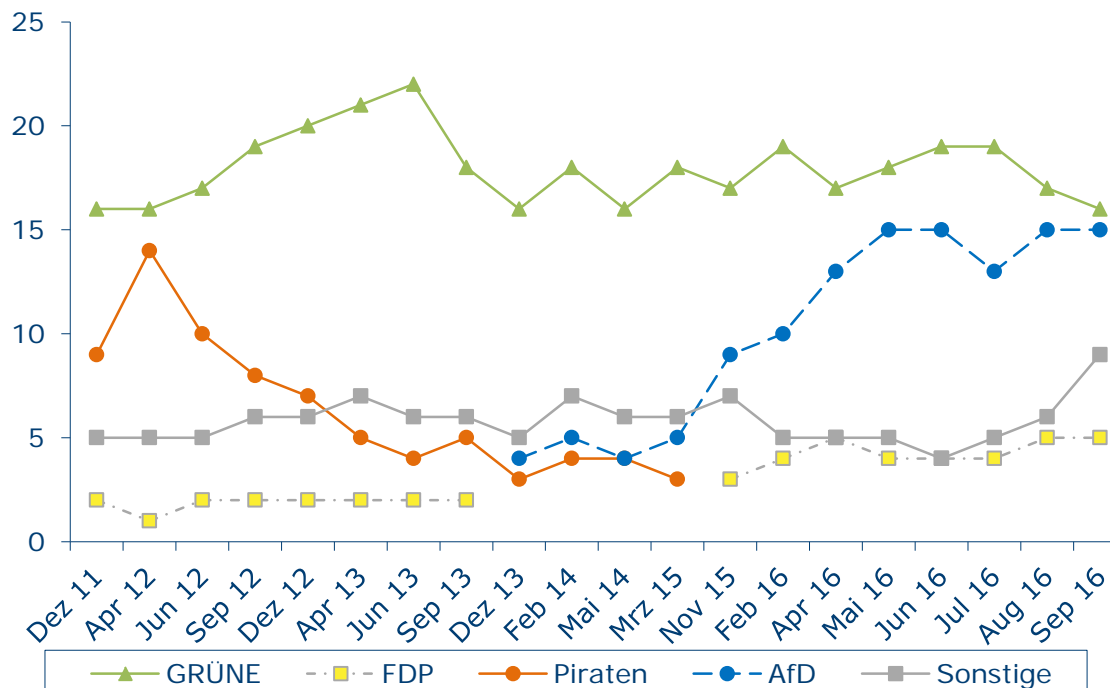
Quelle: Infratest dimap: BerlinTREND September 2016

Sonntagsfrage Abgeordnetenhauswahl

Welche Partei würden Sie wählen, wenn am kommenden Sonntag die Wahl zum Berliner Abgeordnetenhaus wäre?



Konrad Adenauer Stiftung



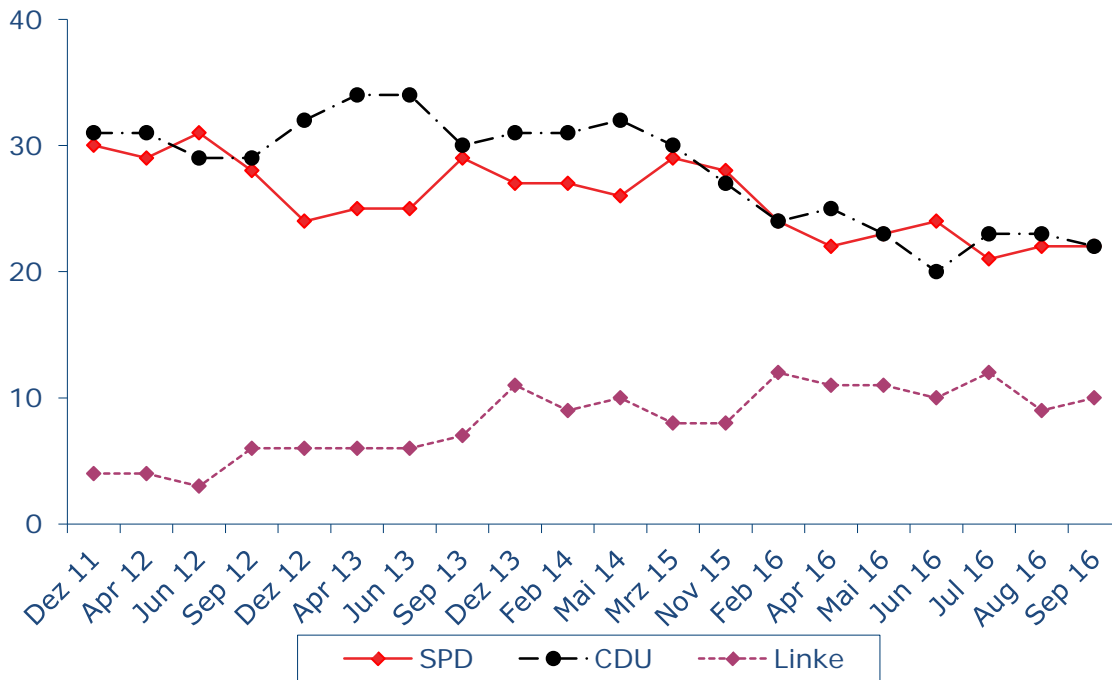
Quelle: Infratest dimap: BerlinTREND September 2016

Sonntagsfrage Abgeordnetenhauswahl West

Welche Partei würden Sie wählen, wenn am kommenden Sonntag die Wahl zum Berliner Abgeordnetenhaus wäre?



Konrad Adenauer Stiftung



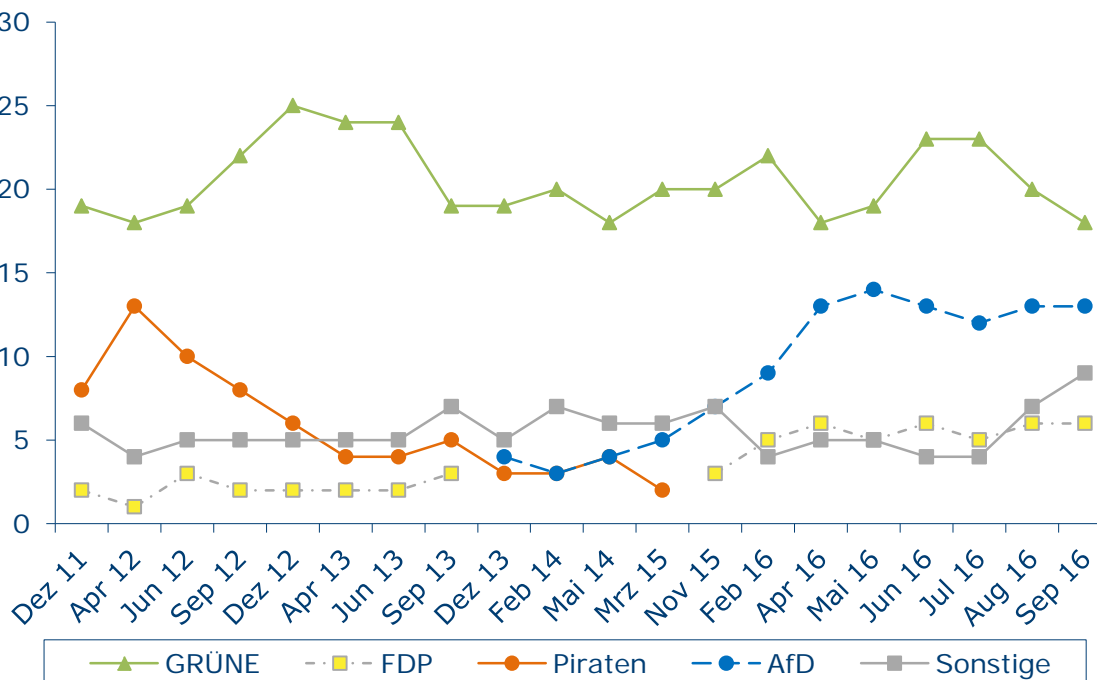
Quelle: Infratest dimap: BerlinTREND September 2016

Sonntagsfrage Abgeordnetenhauswahl West

Welche Partei würden Sie wählen, wenn am kommenden Sonntag die Wahl zum Berliner Abgeordnetenhaus wäre?



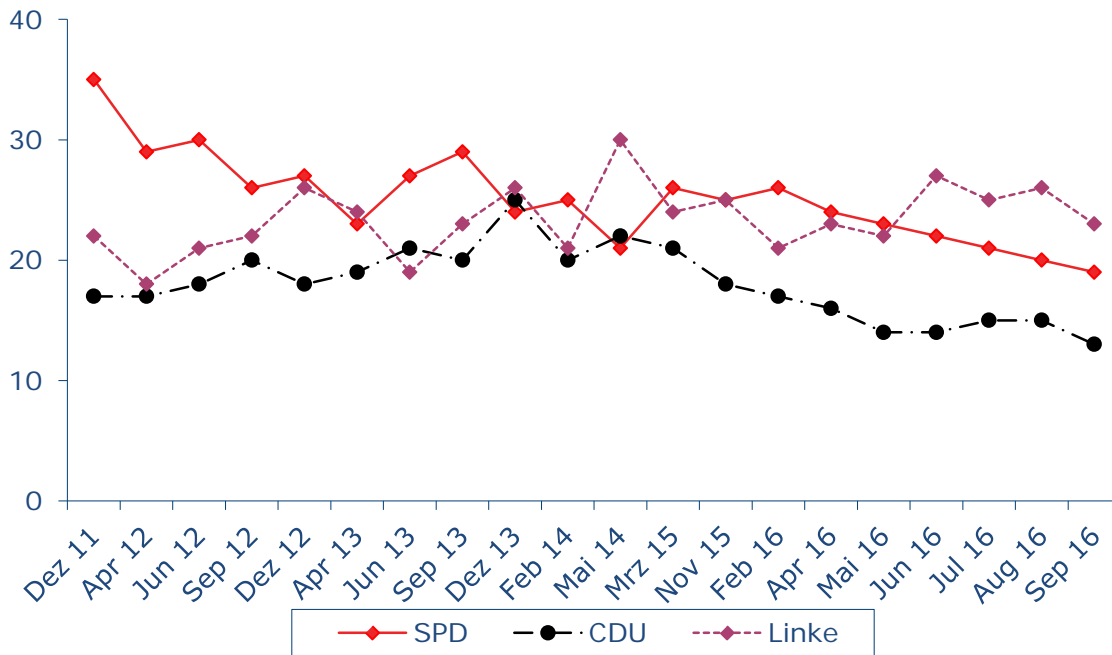
Konrad Adenauer Stiftung



Quelle: Infratest dimap: BerlinTREND September 2016

Sonntagsfrage Abgeordnetenhauswahl Ost

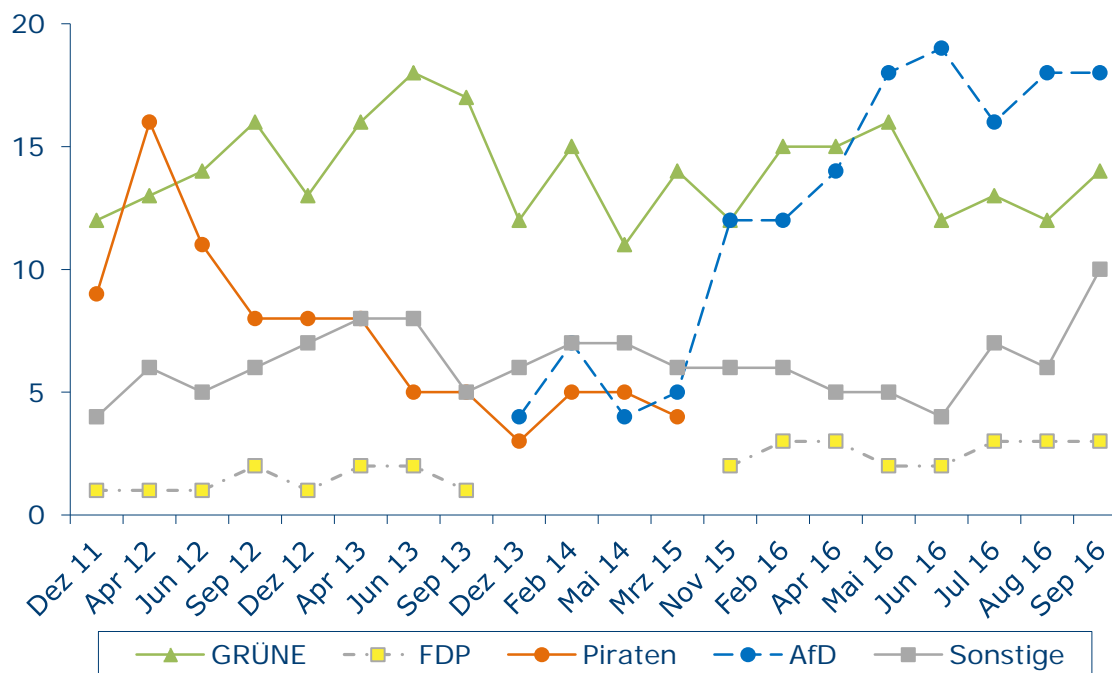
Welche Partei würden Sie wählen, wenn am kommenden Sonntag die Wahl zum Berliner Abgeordnetenhaus wäre?



Quelle: Infratest dimap: BerlinTREND September 2016

Sonntagsfrage Abgeordnetenhauswahl Ost

Welche Partei würden Sie wählen, wenn am kommenden Sonntag die Wahl zum Berliner Abgeordnetenhaus wäre?

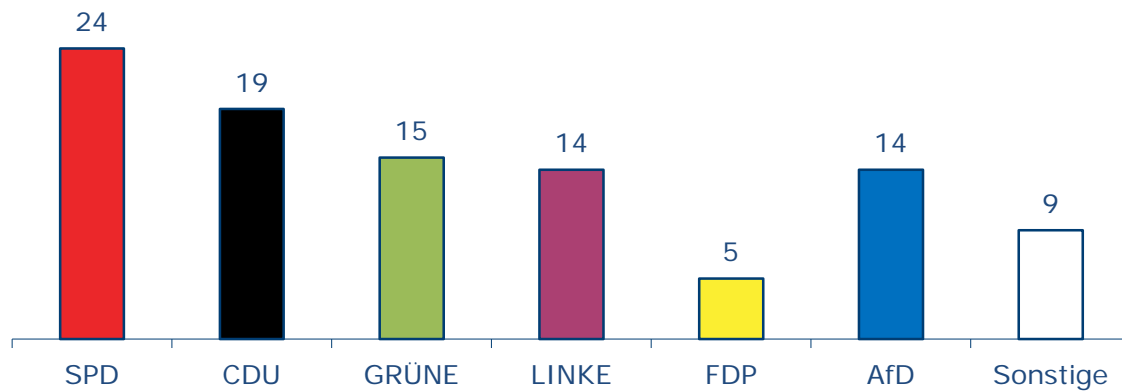


Quelle: Infratest dimap: BerlinTREND September 2016

Projektion Berlin:
Wenn am Sonntag Wahl zum Abgeordnetenhaus wäre ...



Konrad
 Adenauer
 Stiftung



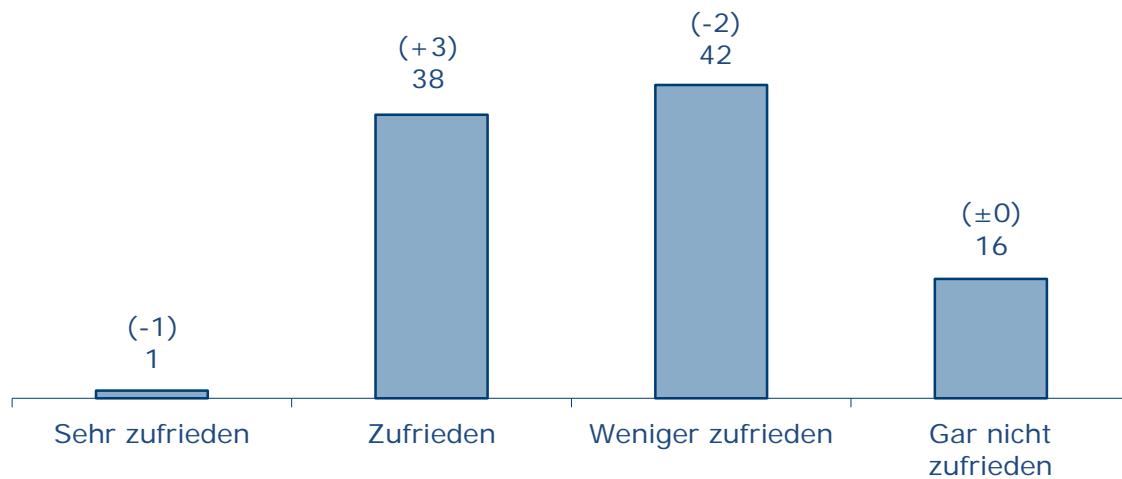
Quelle: Forschungsgruppe Wahlen: Politbarometer-Extra Berlin, KW 36/2016

Zufriedenheit mit dem Berliner Senat

Wie zufrieden sind Sie mit der Arbeit des Berliner Senats?
 Sind Sie damit ...?

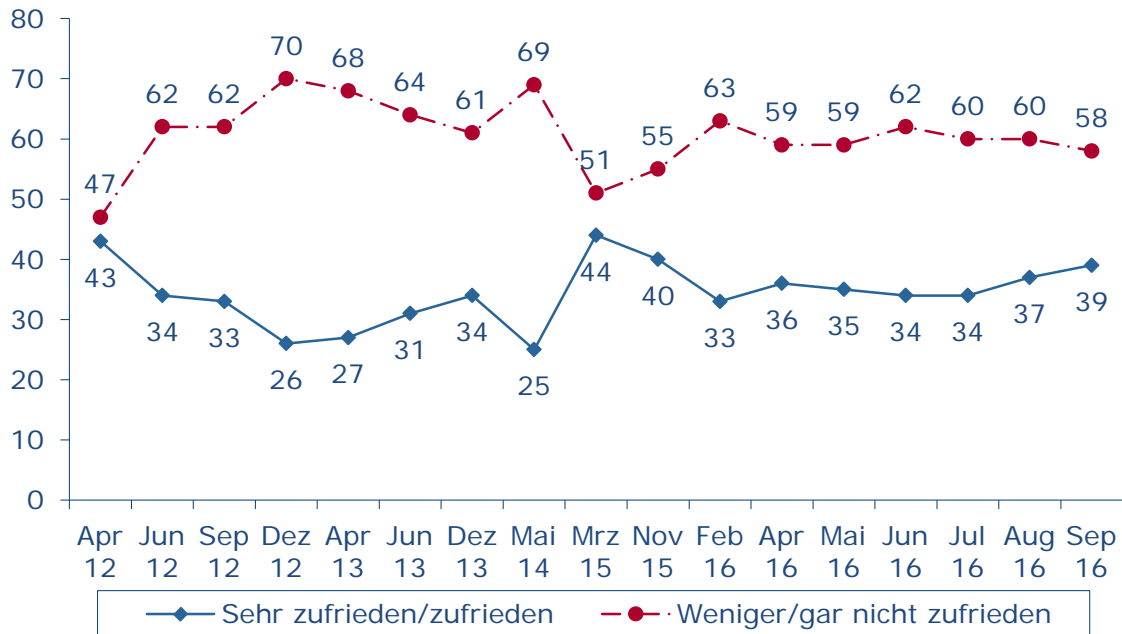


Konrad
 Adenauer
 Stiftung



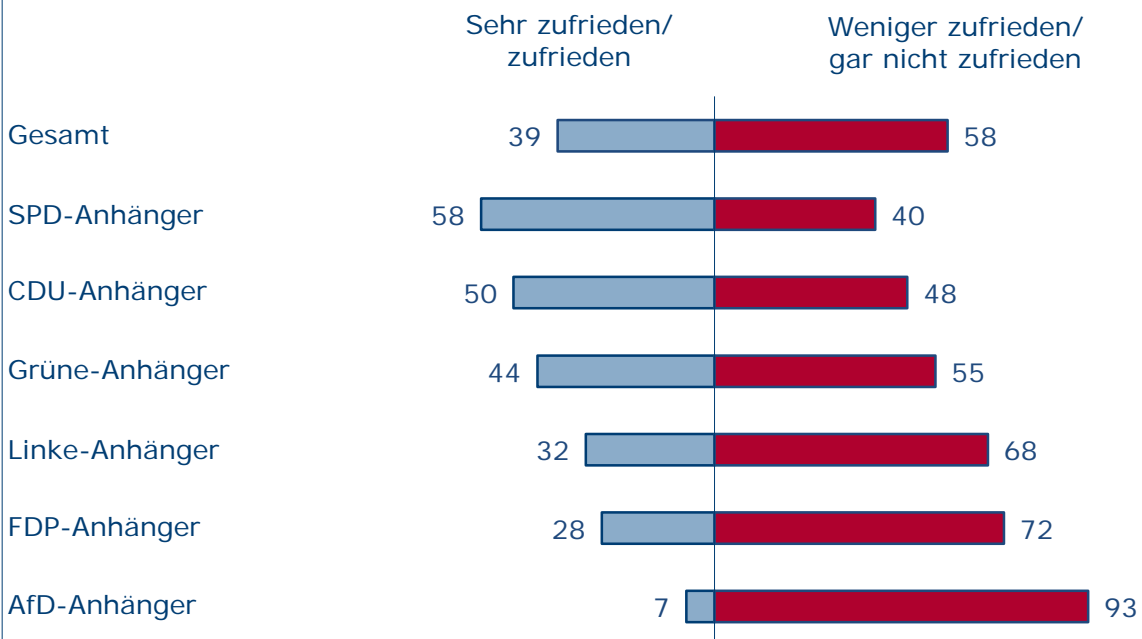
Fehlende Werte zu 100%: Weiß nicht/keine Angabe
 Angaben in Klammern: Vergleich zu August 2016
 Quelle: Infratest dimap: BerlinTREND September 2016

Zufriedenheit mit dem Berliner Senat: Zeitverlauf
 Wie zufrieden sind Sie mit der Arbeit des Berliner Senats?
 Sind Sie damit ...?



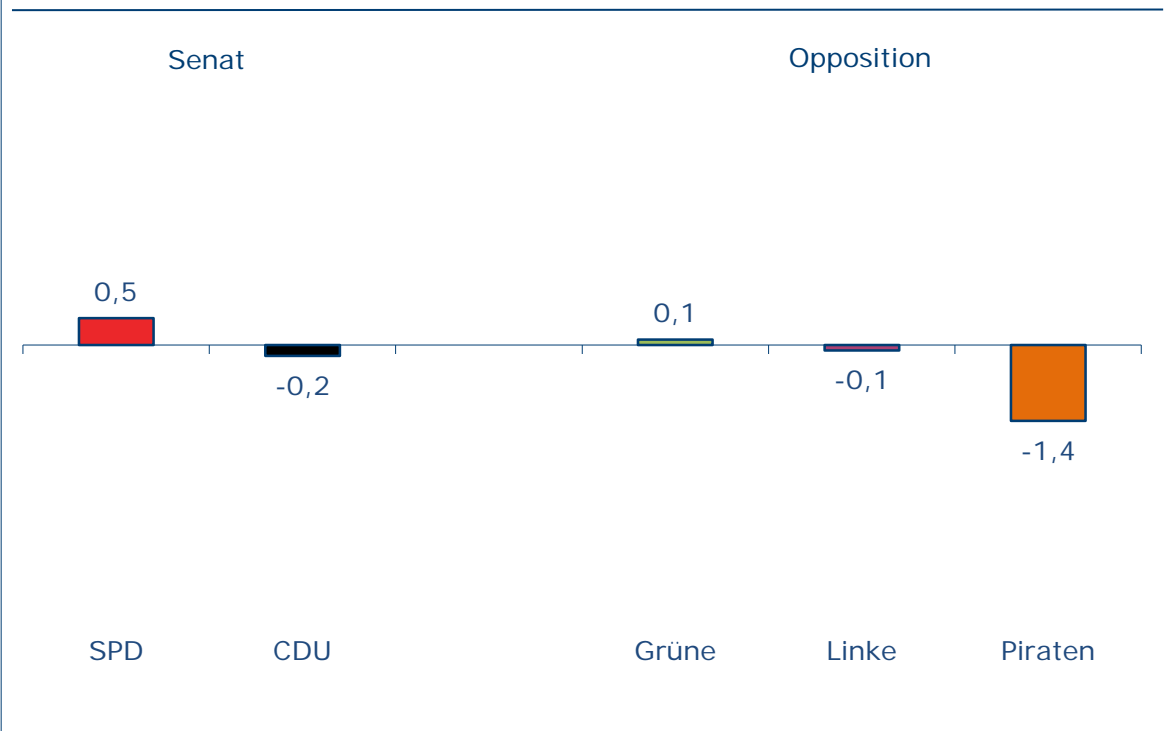
Fehlende Werte zu 100%: Weiß nicht/keine Angabe
 Quelle: Infratest dimap: BerlinTREND September 2016

Zufriedenheit mit dem Berliner Senat: Parteianhänger
 Wie zufrieden sind Sie mit der Arbeit des Berliner Senats? Sind
 Sie damit ...?



Fehlende Werte zu 100%: Weiß nicht/keine Angabe
 Quelle: Infratest dimap: BerlinTREND September 2016

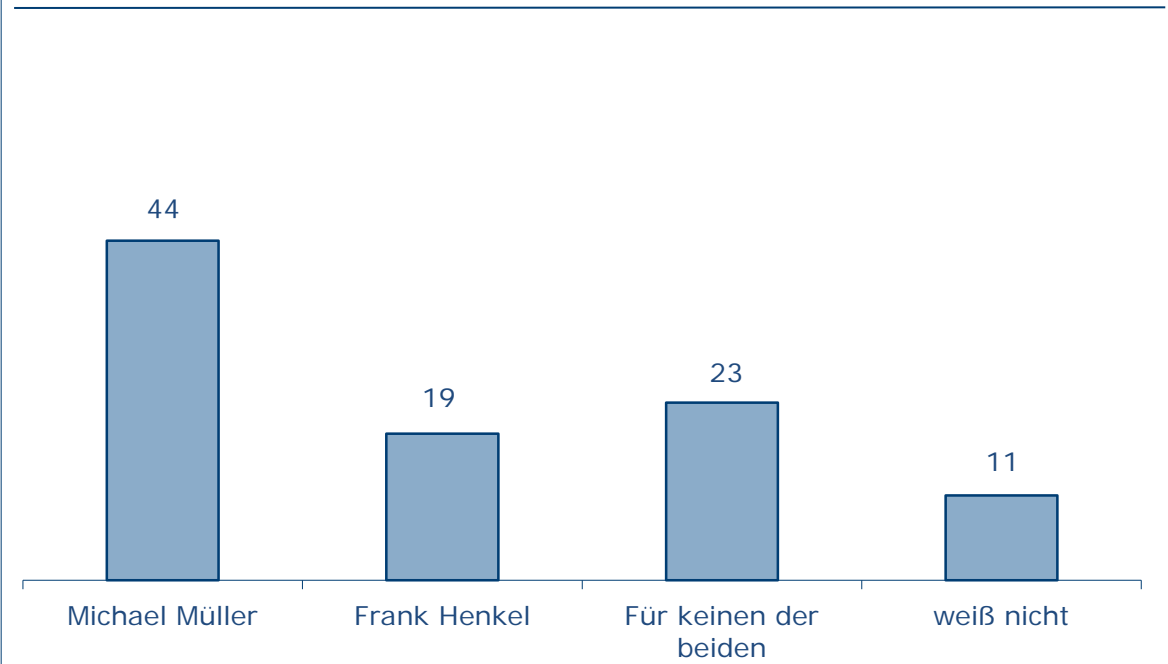
Bewertung von Senat und Opposition
(Skala von +5 bis -5)



Quelle: Forschungsgruppe Wahlen: Wahl zum Abgeordnetenhaus Berlin 18.09.2016 - Blitz

Direktwahl des Regierenden Bürgermeisters

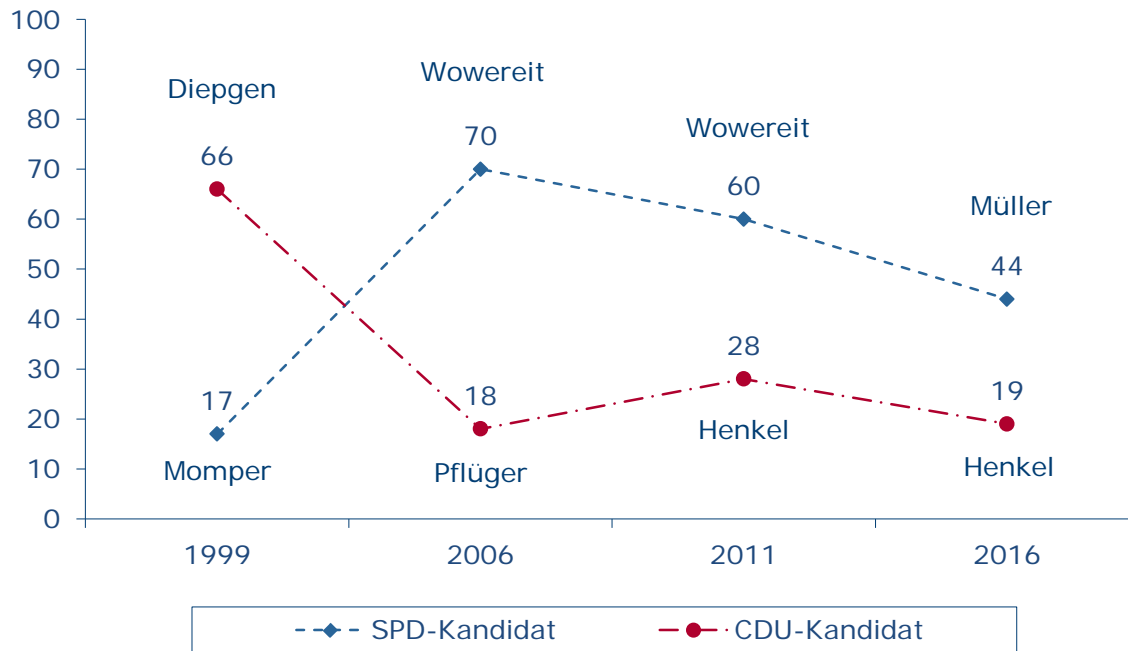
Wenn man den Regierenden Bürgermeister in Berlin direkt wählen könnte, für wen würden Sie sich entscheiden: für Michael Müller oder für Frank Henkel?



Fehlende Werte zu 100%: Kenne Müller bzw. Henkel nicht/keine Angabe
Quelle: Infratest dimap: BerlinTREND September 2016

Direktwahl des Regierenden Bürgermeisters

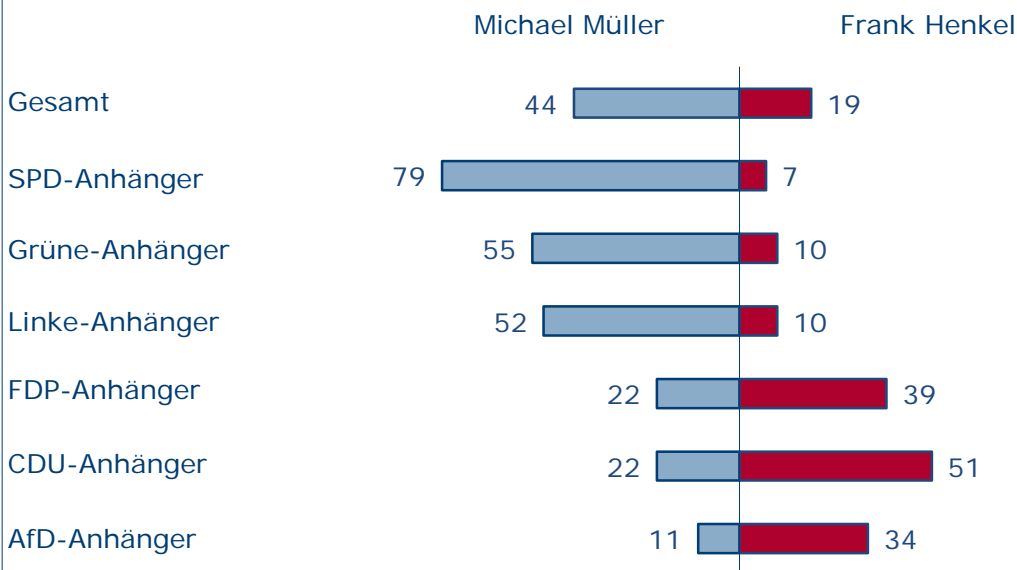
Wenn man den Regierenden Bürgermeister von Berlin direkt wählen könnte, für wen würden Sie sich entscheiden?



Fehlende Werte zu 100%: Für keinen von beiden/kenne Kandidaten nicht/weiß nicht/keine Angabe
Quelle: Infratest dimap: BerlinTREND September 2016

Direktwahl des Regierenden Bürgermeisters Parteianhänger

Wenn man den Regierenden Bürgermeister in Berlin direkt wählen könnte, für wen würden Sie sich entscheiden:
für Michael Müller oder für Frank Henkel?

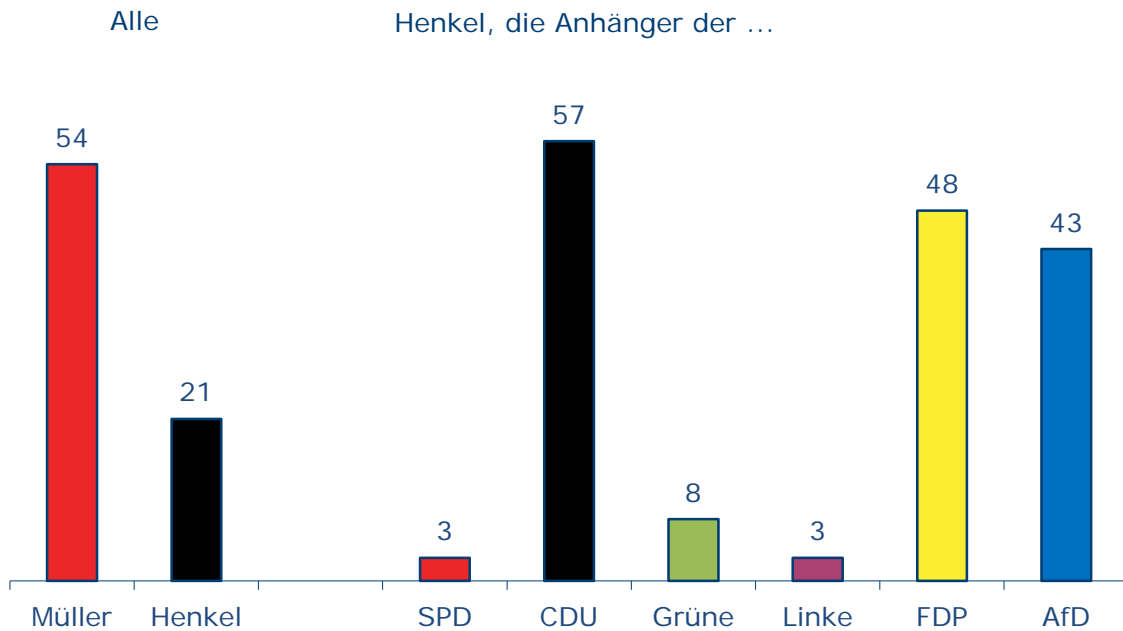


Fehlende Werte zu 100%: Kenne Müller bzw. Henkel nicht/weiß nicht/keine Angabe
Quelle: Infratest dimap: BerlinTREND September 2016

Wen hätten Sie lieber als Regierenden Bürgermeister ...



Konrad Adenauer Stiftung



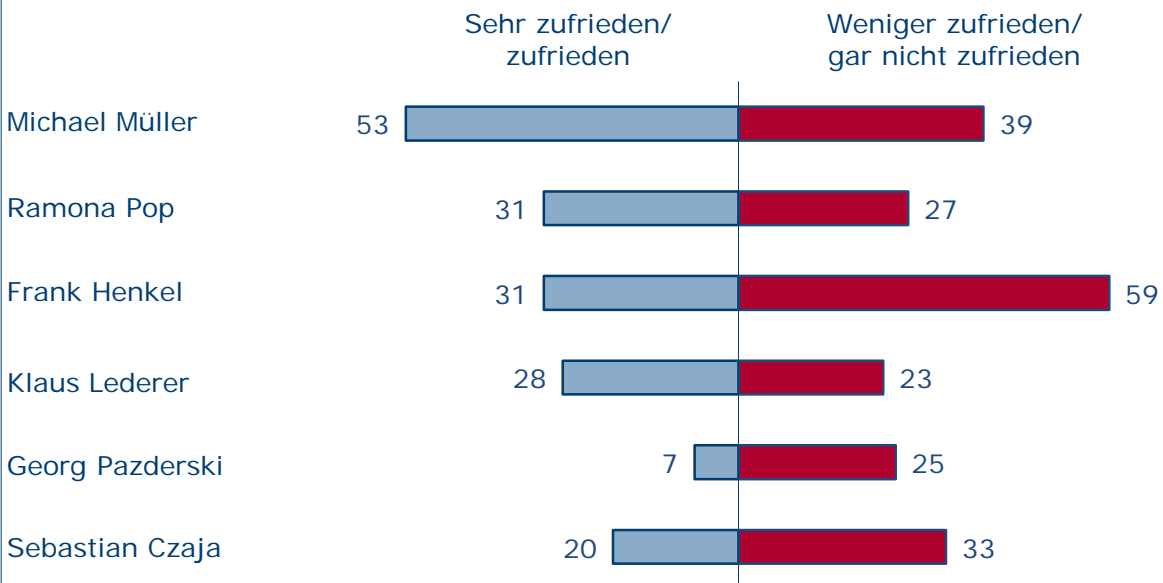
Quelle: Forschungsgruppe Wahlen: Wahl zum Abgeordnetenhaus Berlin 18.09.2016 - Blitz

Politikerzufriedenheit

Ich nenne Ihnen nun einige Politiker. Bitte sagen Sie mir für jeden, inwieweit Sie mit dessen politischer Arbeit zufrieden sind. Wenn Sie jemanden nicht kennen oder kein Urteil abgeben können, sagen Sie mir das bitte.



Konrad Adenauer Stiftung



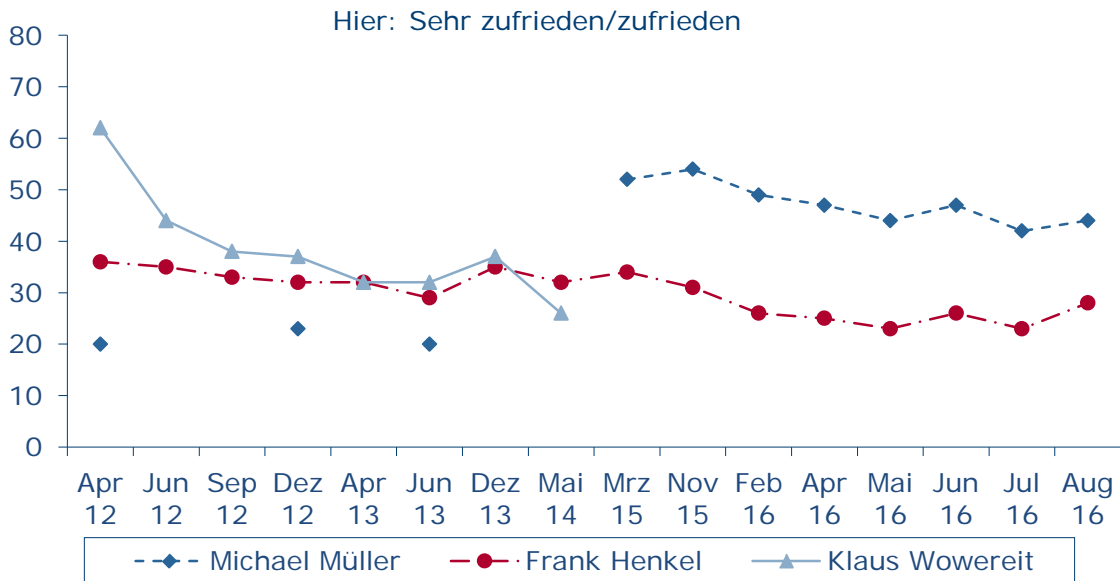
Fehlende Werte zu 100%: Weiß nicht/keine Angabe/kenne ich nicht/kein Urteil
Quelle: Infratest dimap: Berlin vor der Abgeordnetenhauswahl 2016

Zufriedenheit mit Landespolitikern

Ich nenne Ihnen nun einige Politiker. Bitte sagen Sie mir für jeden, inwieweit Sie mit dessen politischer Arbeit zufrieden sind. Wenn Sie jemanden nicht kennen oder kein Urteil abgeben können, sagen Sie mir das bitte.



Konrad Adenauer Stiftung

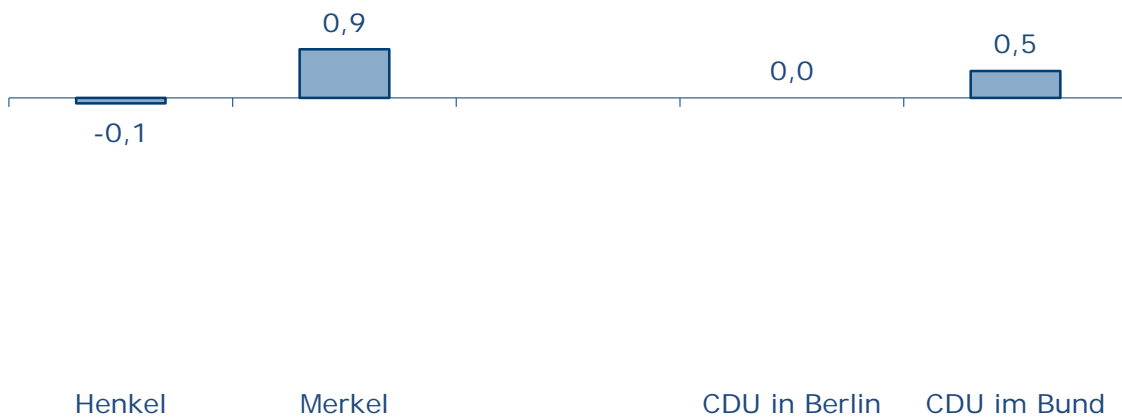


Fehlende Werte zu 100%: Weiß nicht/keine Angabe/kenne ich nicht/kein Urteil
 Quelle: Infratest dimap: BerlinTREND Juli 2016

CDU: Bewertung von Politikern und Partei (Skala von +5 bis -5)



Konrad Adenauer Stiftung



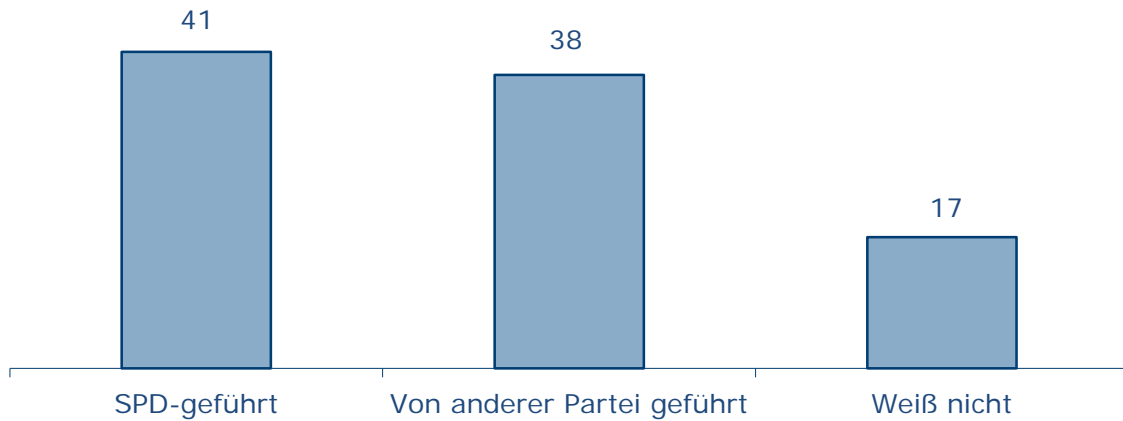
Quelle: Forschungsgruppe Wahlen: Wahl zum Abgeordnetenhaus Berlin 18.09.2016 - Blitz

Wechselstimmung: Welche Partei soll den nächsten Berliner Senat führen?



Konrad Adenauer Stiftung

Wenn es nach Ihnen ginge, sollte der nächste Berliner Senat wieder von der SPD geführt sein oder sollte er von einer anderen Partei geführt sein?



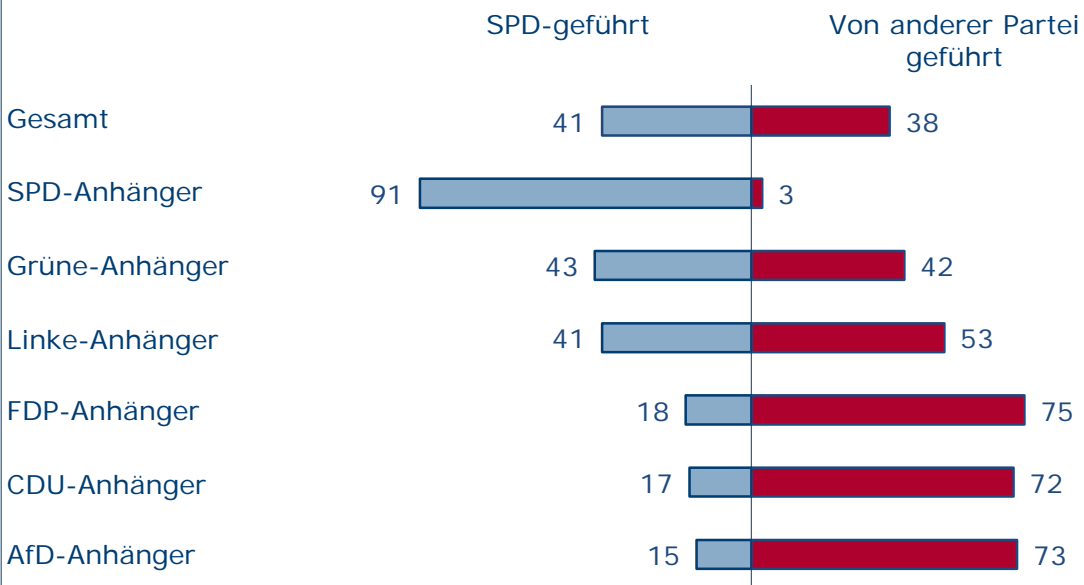
Fehlende Werte zu 100%: Keine Angabe
Quelle: Infratest dimap: BerlinTREND September 2016

Wechselstimmung: Welche Partei soll den nächsten Berliner Senat führen? Parteianhänger



Konrad Adenauer Stiftung

Wenn es nach Ihnen ginge, sollte der nächste Berliner Senat wieder von der SPD geführt sein oder sollte er von einer anderen Partei geführt sein?



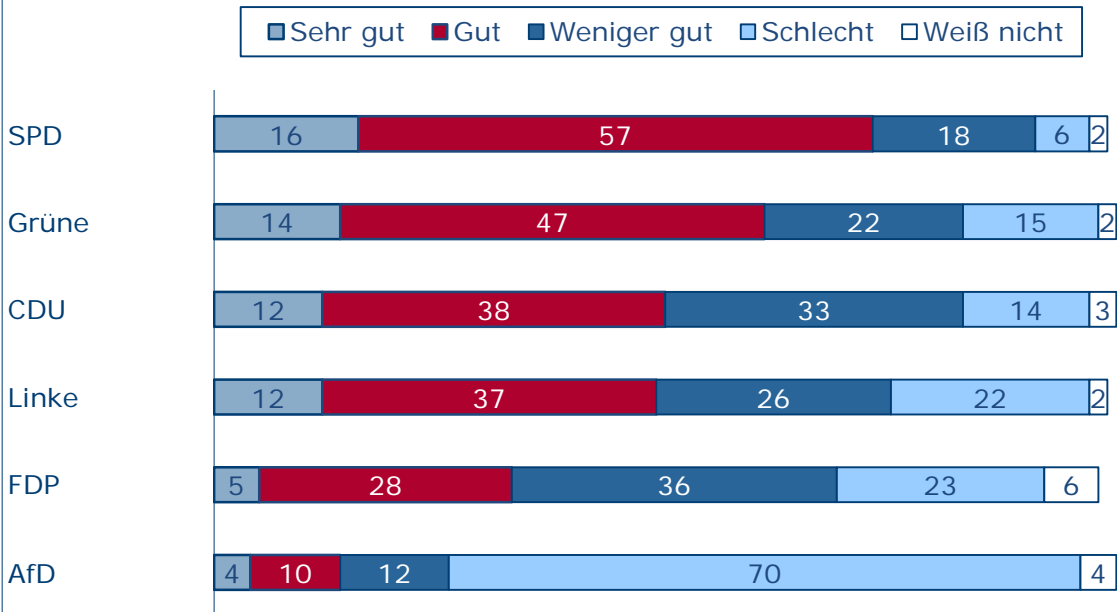
Fehlende Werte zu 100%: Weiß nicht/keine Angabe
Quelle: Infratest dimap: BerlinTREND September 2016

Beteiligung am Berliner Senat

Welche Parteien sollten am künftigen Berliner Senat beteiligt sein? Wäre es Ihrer Meinung nach sehr gut, gut, weniger gut oder schlecht, wenn die ... am Senat beteiligt wäre?



Konrad Adenauer Stiftung



Fehlende Werte zu 100%: Keine Angabe

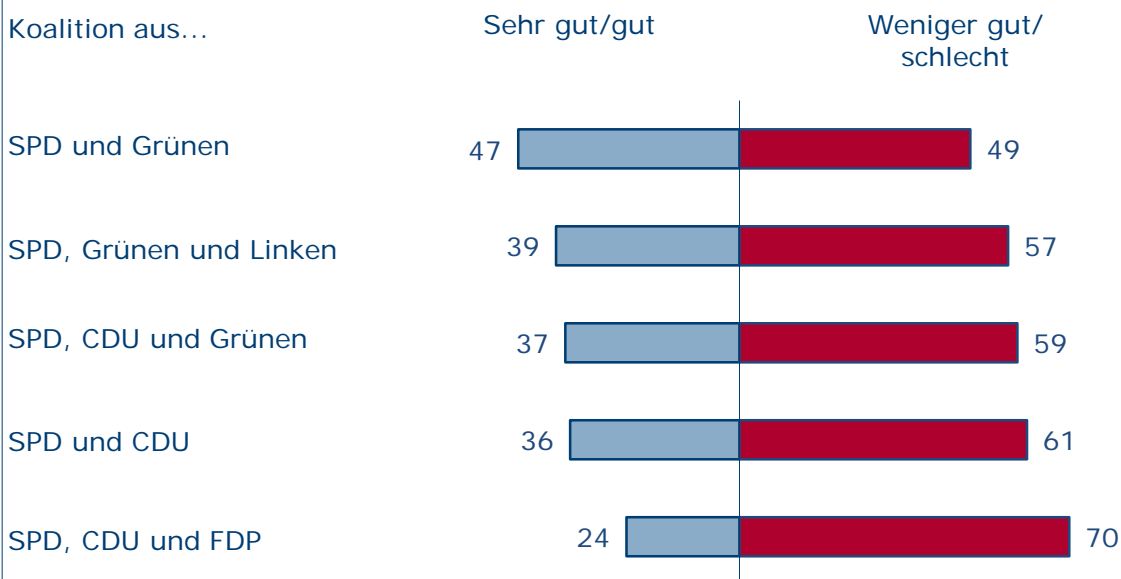
Quelle: Infratest dimap: BerlinTREND September 2016

Koalition ist gut für Berlin

Ich nenne Ihnen nun einige mögliche Zusammensetzungen des nächsten Berliner Senats. Bitte sagen Sie mir jeweils, ob diese Zusammensetzung für Berlin Ihrer Meinung nach sehr gut, gut, weniger gut oder schlecht wäre.



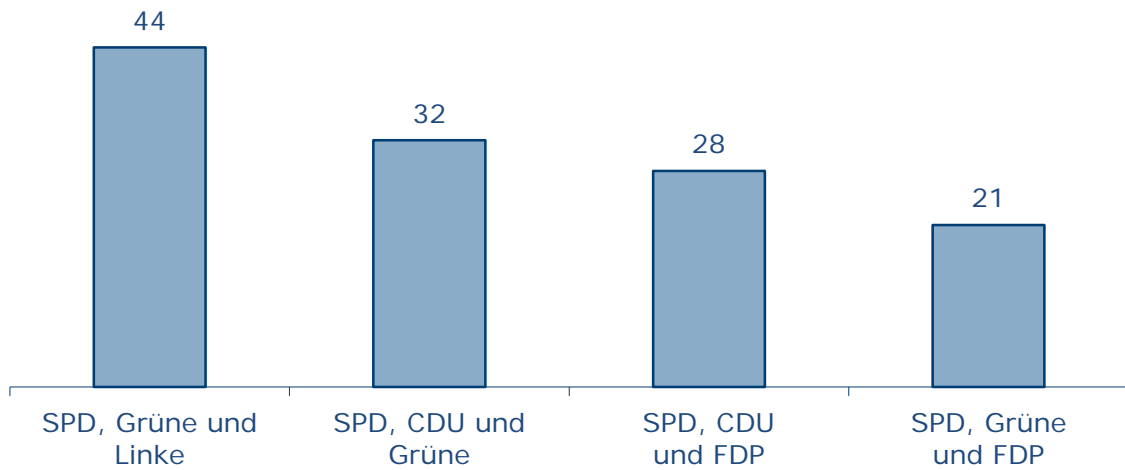
Konrad Adenauer Stiftung



Fehlende Werte zu 100%: Weiß nicht/keine Angabe

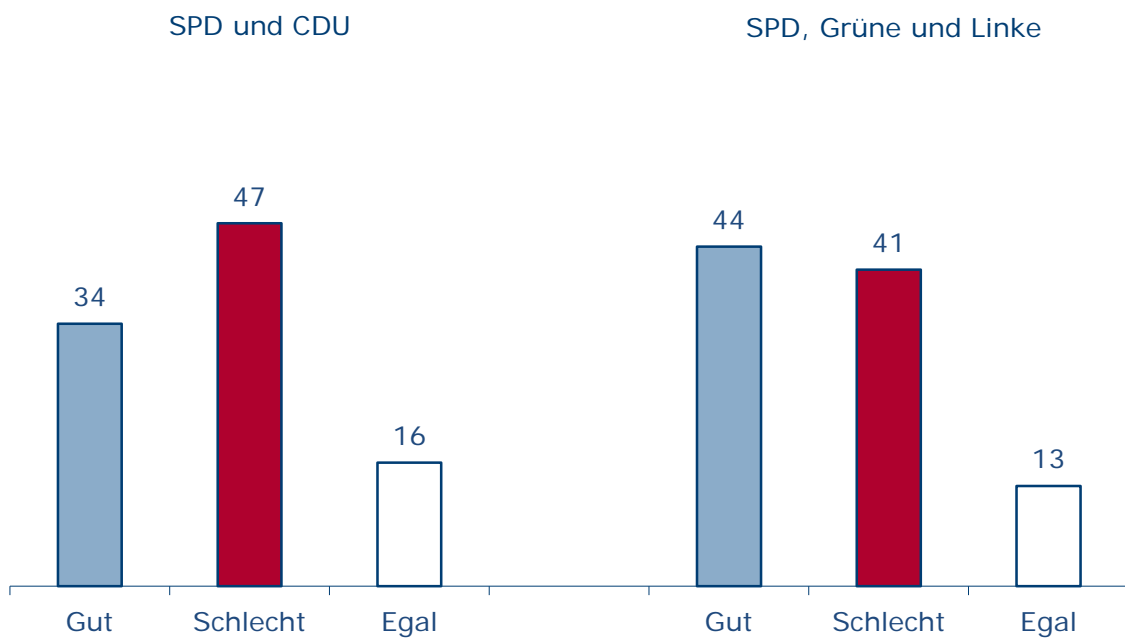
Quelle: Infratest dimap: BerlinTREND Mai 2016

Eine Koalition aus ... finden gut:



Quelle: Forschungsgruppe Wahlen: Wahl zum Abgeordnetenhaus Berlin 18.09.2016 - Blitz

Eine Koalition aus ... finden:



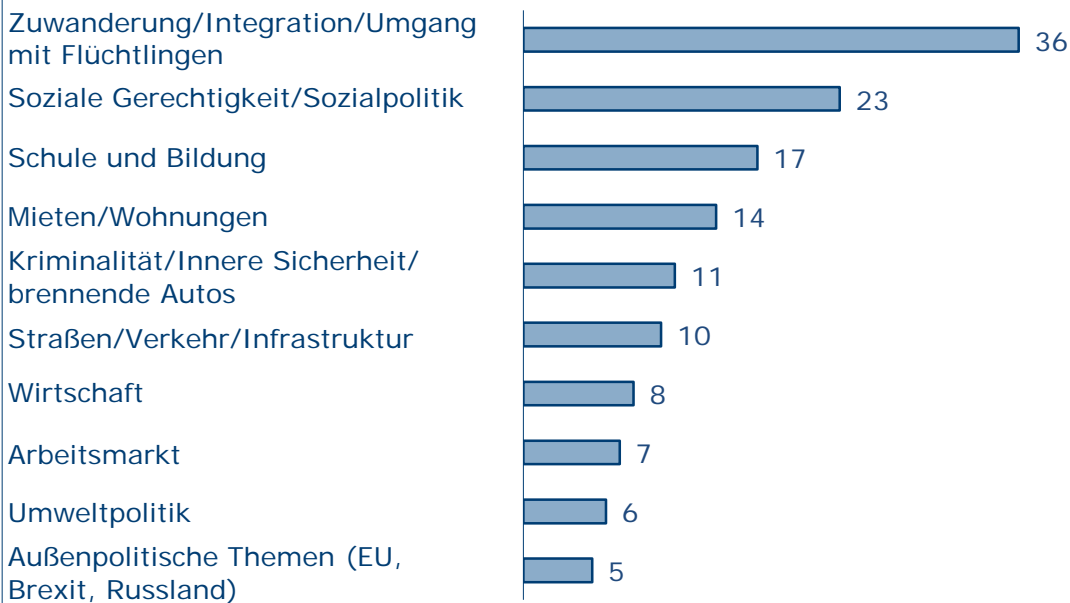
Quelle: Forschungsgruppe Wahlen: Wahl zum Abgeordnetenhaus Berlin 18.09.2016 - Blitz

Themen für Wahlentscheidung

Welches Thema spielt aktuell bei Ihrer Wahlentscheidung die wichtigste Rolle? Und welches Thema spielt derzeit die zweitwichtigste Rolle?



Konrad
Adenauer
Stiftung

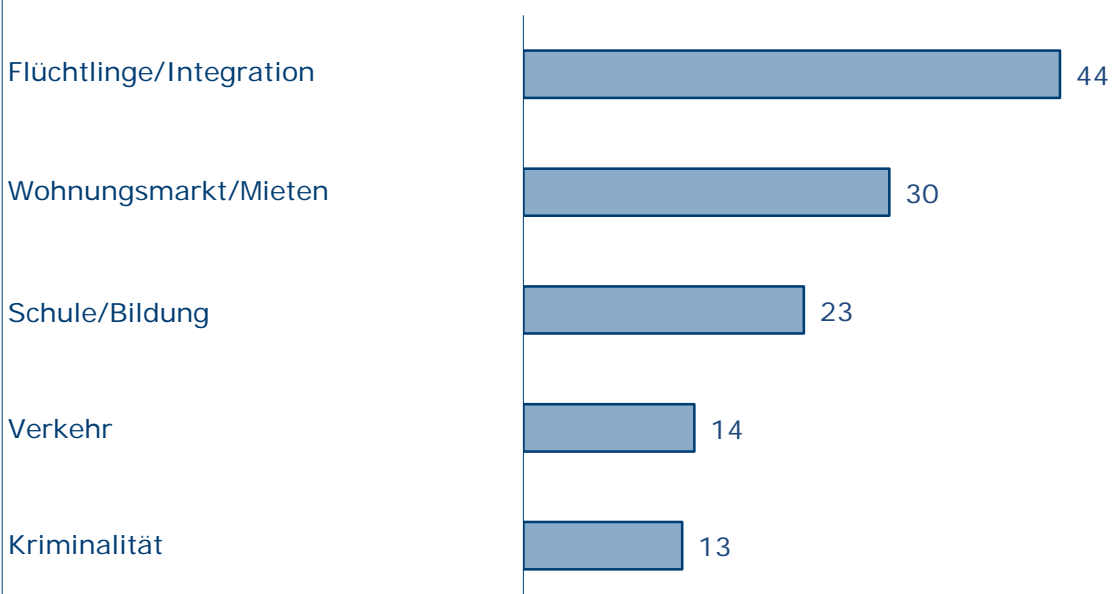


Fehlende Werte zu 100%: Andere Themen/weiß nicht/keine Angabe
Zusammenfassung: Wichtigstes/zweitwichtigstes Thema
Quelle: Infratest dimap: BerlinTREND Juli 2016

Die wichtigsten Probleme

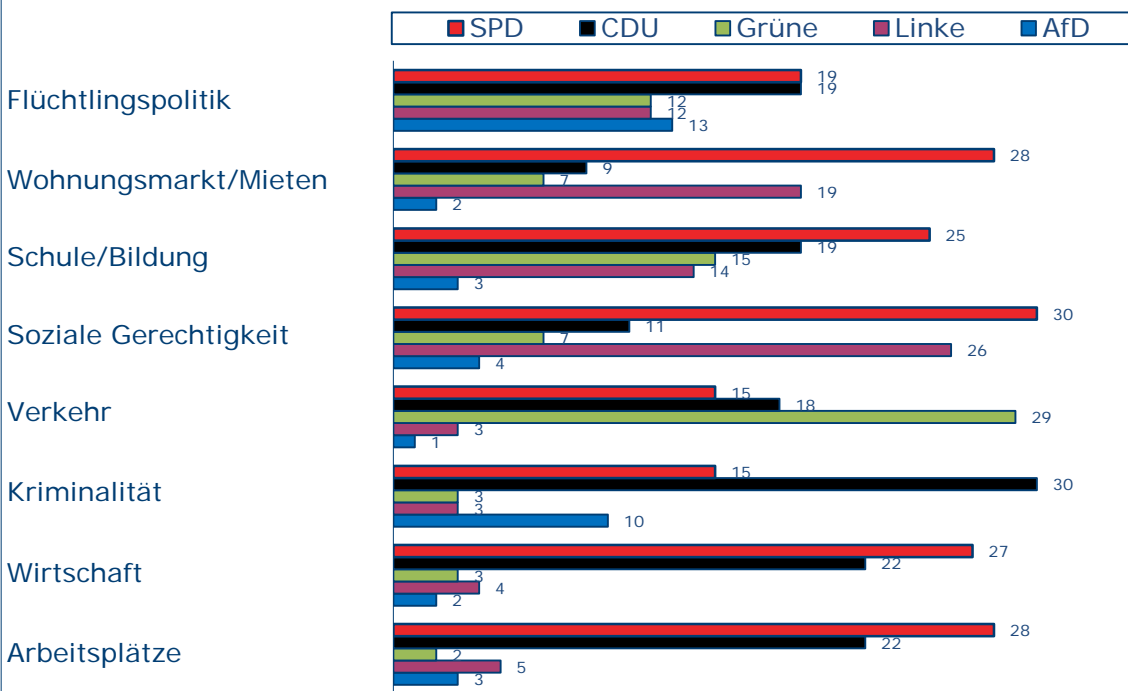


Konrad
Adenauer
Stiftung



Quelle: Forschungsgruppe Wahlen: Wahl zum Abgeordnetenhaus Berlin 18.09.2016 - Blitz

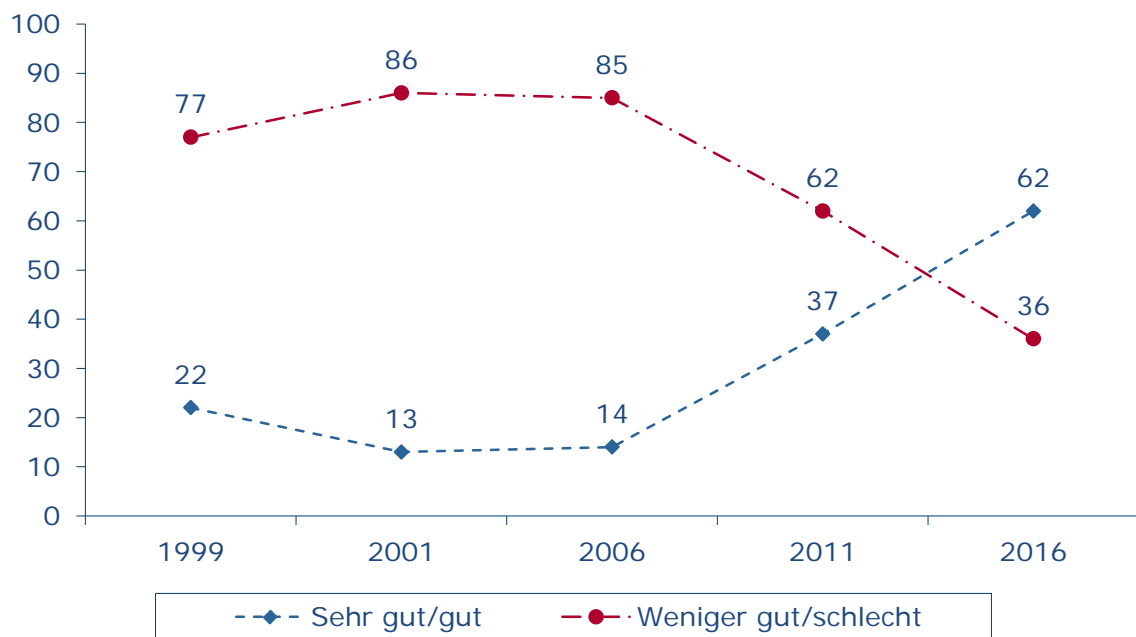
Welche Partei löst die Probleme am besten ...



Quelle: Forschungsgruppe Wahlen: Wahl zum Abgeordnetenhaus Berlin 18.09.2016 - Blitz

Wirtschaftliche Lage: Zeitverlauf

Wie beurteilen Sie ganz allgemein die gegenwärtige Lage in Berlin? Ist sie Ihrer Meinung nach ...?



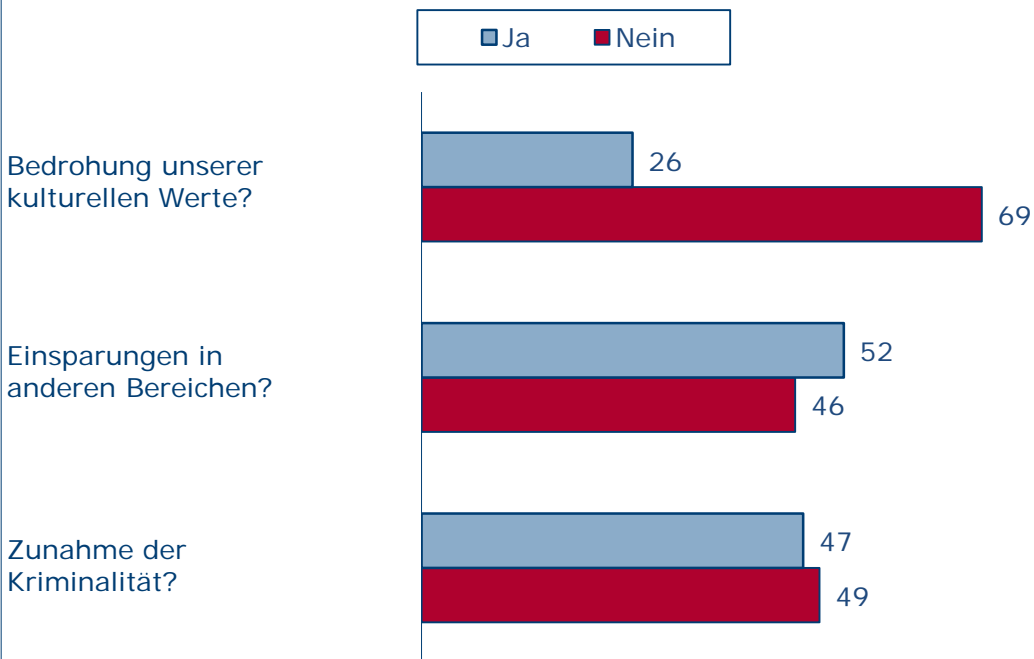
Fehlende Werte zu 100%: Weiß nicht/keine Angabe

Quelle: Infratest dimap: Berlin vor der Abgeordnetenhauswahl 2016

Befürchtungen wegen der Flüchtlinge in Deutschland



Konrad
Adenauer
Stiftung



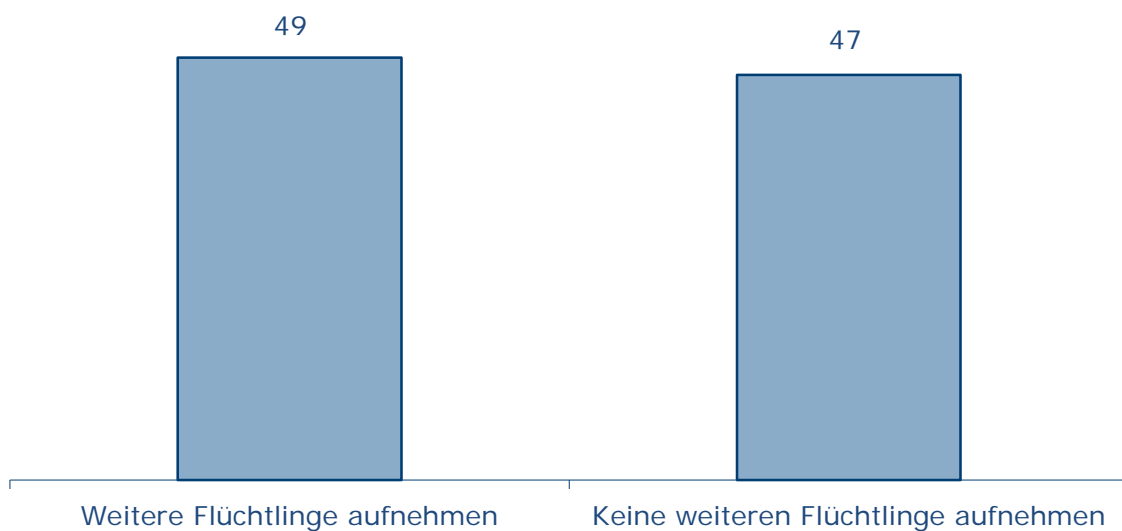
Quelle: Forschungsgruppe Wahlen: Wahl zum Abgeordnetenhaus Berlin 18.09.2016 - Blitz

Weitere Flüchtlingsaufnahme in Berlin

Derzeit wird viel über die Zahl der zu uns kommenden Flüchtlinge diskutiert. Was meinen Sie? Sollte das Land Berlin weitere Flüchtlinge aufnehmen oder sollte Berlin keine weiteren Flüchtlinge aufnehmen?



Konrad
Adenauer
Stiftung



Fehlende Werte zu 100%: Weiß nicht/keine Angabe
Quelle: Infratest dimap: BerlinTREND April 2016

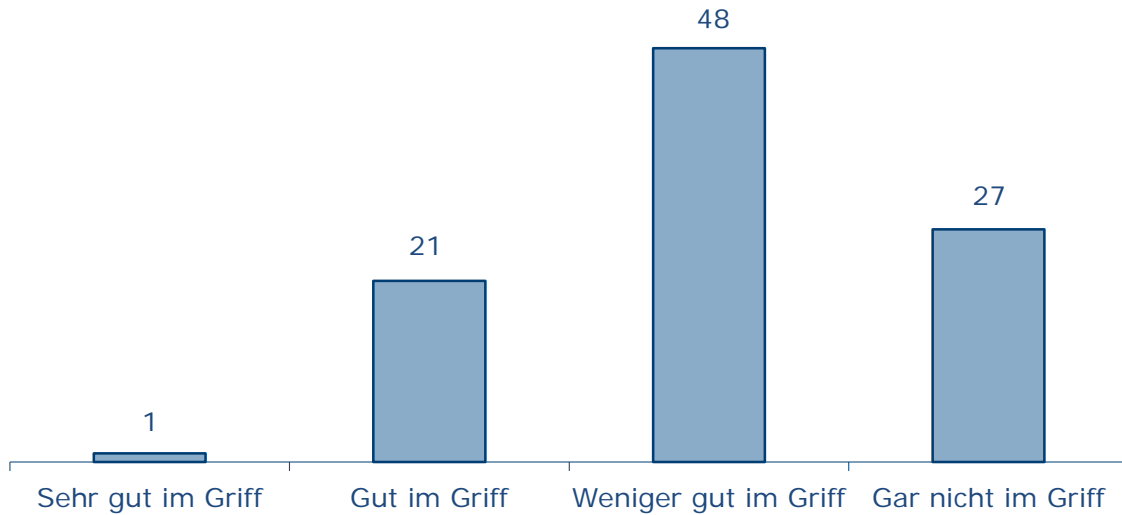
Management der Flüchtlingssituation in Berlin

Wie gut haben in Berlin Ihrer Meinung nach der Senat und die Verwaltung die aktuelle Flüchtlingssituation im Griff? Würden Sie sagen ...?



Konrad
Adenauer
Stiftung

Senat und Verwaltung haben die Flüchtlingssituation ...



Fehlende Werte zu 100%: Weiß nicht

Quelle: Infratest dimap: BerlinTREND November 2015

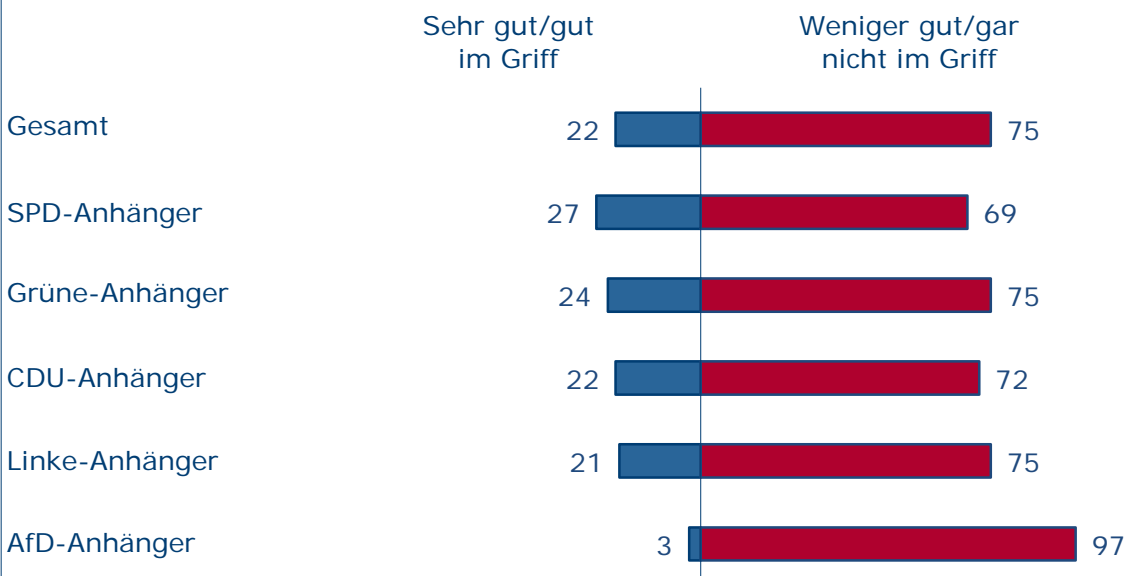
Management der Flüchtlingssituation in Berlin Parteianhänger

Wie gut haben in Berlin Ihrer Meinung nach der Senat und die Verwaltung die aktuelle Flüchtlingssituation im Griff? Würden Sie sagen ...?



Konrad
Adenauer
Stiftung

Senat und Verwaltung haben die Flüchtlingssituation ...



Fehlende Werte zu 100%: Weiß nicht/keine Angabe

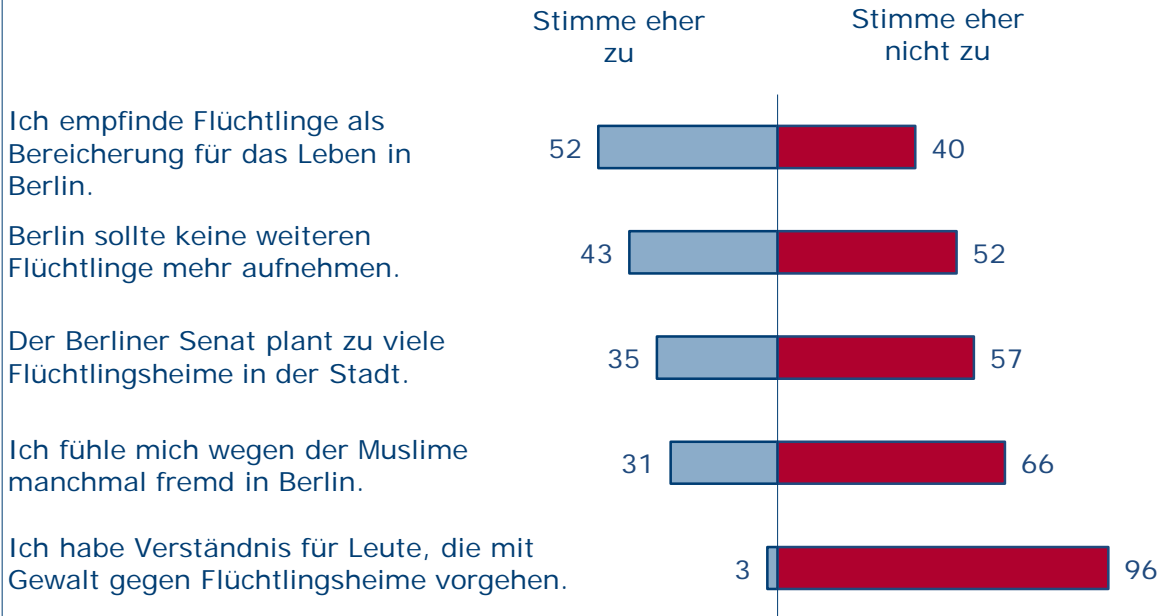
Quelle: Infratest dimap: BerlinTREND November 2015

Einstellungen zu Flüchtlingen

Ich nenne Ihnen nun einige Aussagen zum Thema "Flüchtlinge" in Berlin. Sagen Sie mir bitte jeweils, ob Sie diesen eher zustimmen oder eher nicht zustimmen.



Konrad
Adenauer
Stiftung



Fehlende Werte zu 100%: Weiß nicht/keine Angabe
Quelle: Infratest dimap: BerlinTREND August 2016

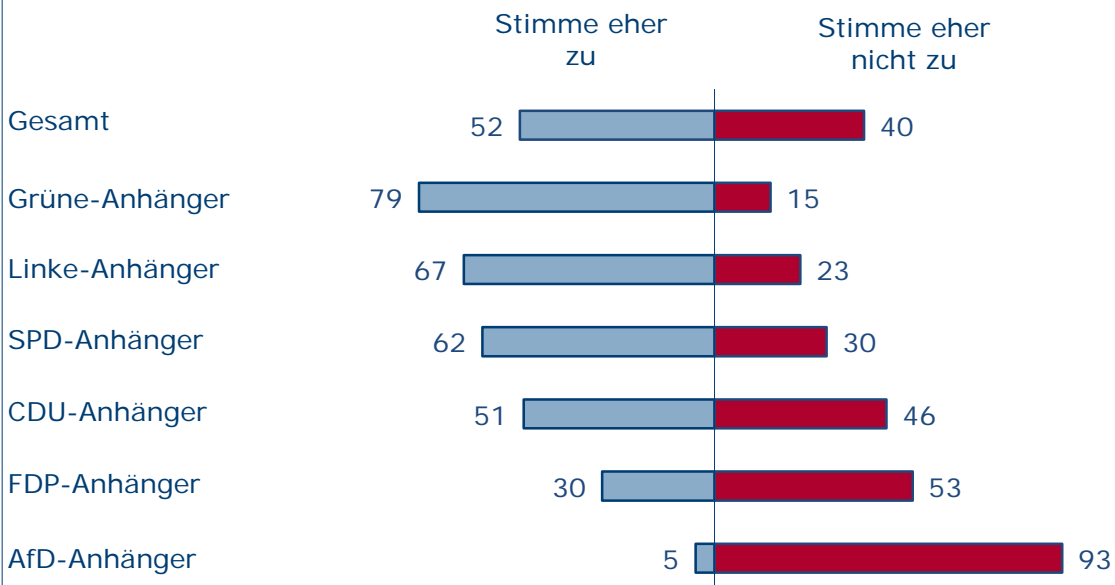
Einstellungen zu Flüchtlingen

"Ich empfinde Flüchtlinge als Bereicherung für das Leben in Berlin."

Ich nenne Ihnen nun einige Aussagen zum Thema "Flüchtlinge" in Berlin. Sagen Sie mir bitte jeweils, ob Sie diesen eher zustimmen oder eher nicht zustimmen.



Konrad
Adenauer
Stiftung



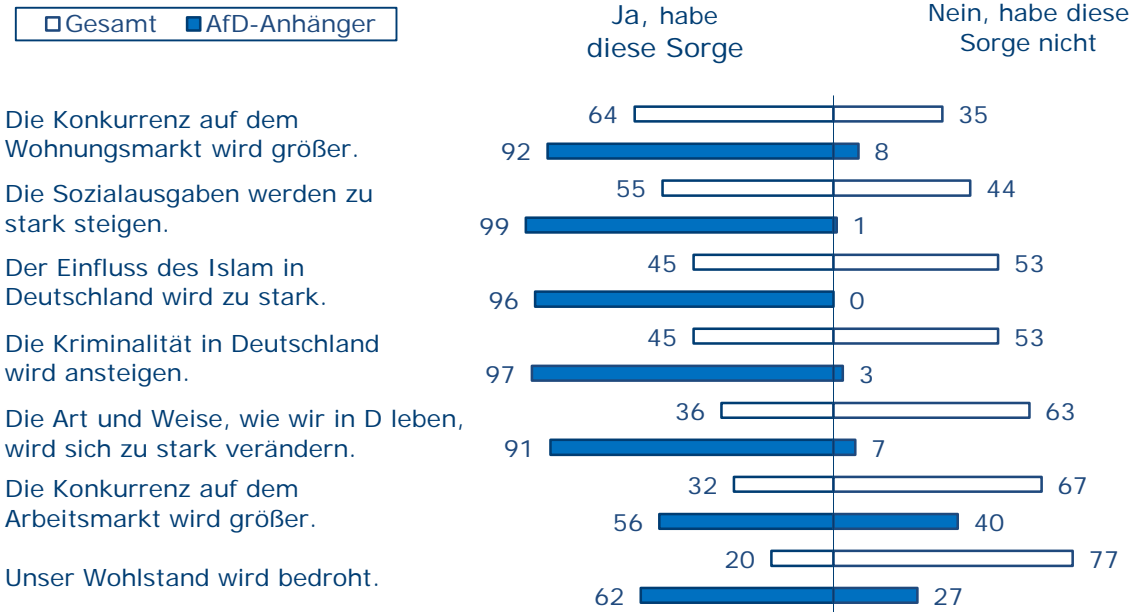
Fehlende Werte zu 100%: Weiß nicht/keine Angabe
Quelle: Infratest dimap: BerlinTREND August 2016

Sorgen wegen Flüchtlingszuzugs: AfD-Anhänger

Ich nenne Ihnen jetzt einige Sorgen, die im Zusammenhang mit den zu uns kommenden Flüchtlingen genannt werden. Sagen Sie mir bitte jeweils, ob Sie persönlich diese Sorge haben oder nicht haben. Haben Sie Sorge, dass wegen der Flüchtlinge ... oder haben Sie diese Sorge nicht?



Konrad Adenauer Stiftung



Fehlende Werte zu 100%: Weiß nicht/keine Angabe

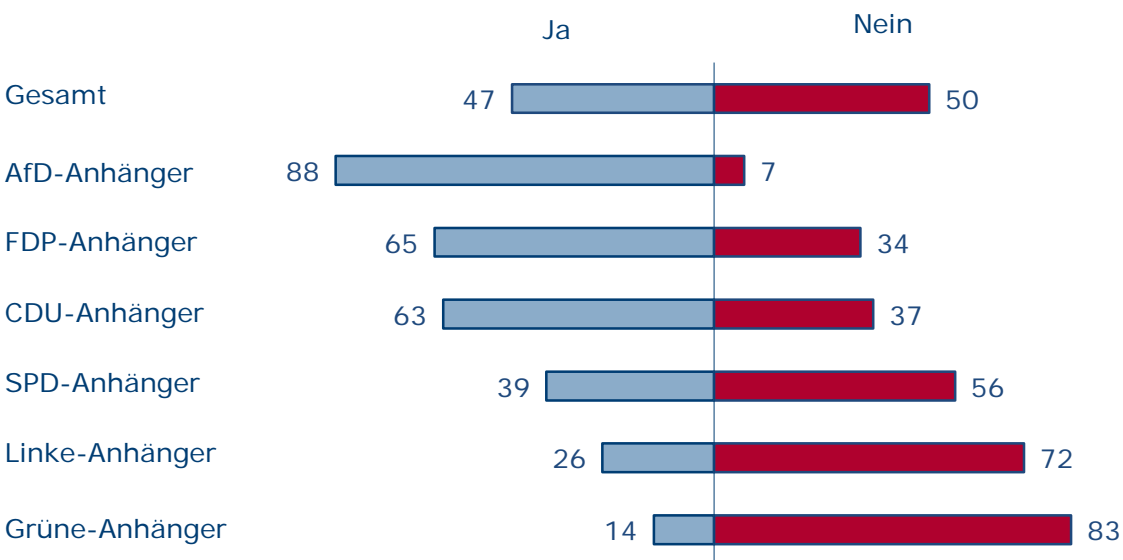
Quelle: Infratest dimap: Berlin vor der Abgeordnetenhauswahl 2016

Sorgen wegen Flüchtlingszuwanderung "Ich habe Sorge, dass der Einfluss des Islams in Deutschland zu stark wird."



Konrad Adenauer Stiftung

Ich nenne Ihnen jetzt einige Sorgen, die im Zusammenhang mit den zu uns kommenden Flüchtlingen genannt werden. Sagen Sie mir bitte jeweils, ob Sie persönlich diese Sorgen haben oder nicht haben.



Fehlende Werte zu 100%: Weiß nicht/keine Angabe

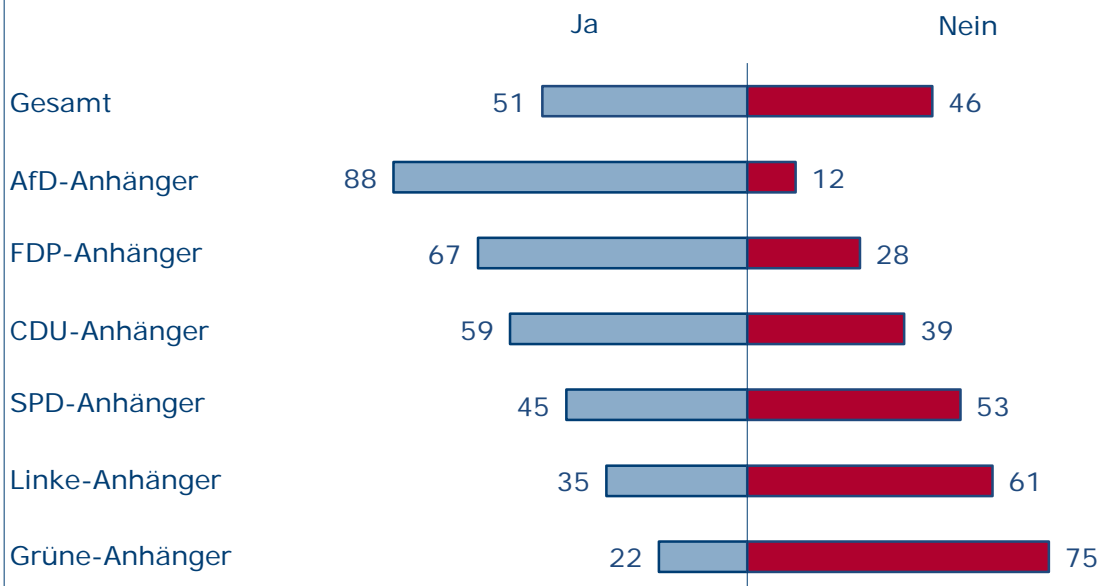
Quelle: Infratest dimap: BerlinTREND August 2016

Sorgen wegen Flüchtlingszuwanderung
"Ich habe Sorge, dass die Zahl der Straftaten zunimmt."



Konrad Adenauer Stiftung

Ich nenne Ihnen jetzt einige Sorgen, die im Zusammenhang mit den zu uns kommenden Flüchtlingen genannt werden. Sagen Sie mir bitte jeweils, ob Sie persönlich diese Sorge haben oder nicht haben.

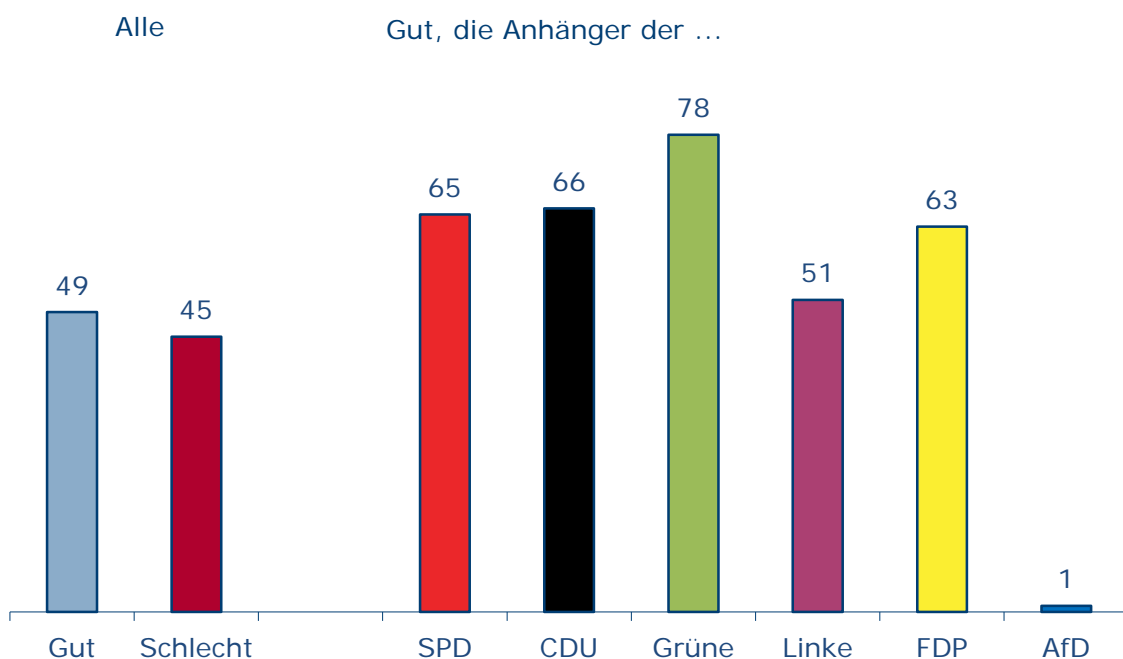


Fehlende Werte zu 100%: Weiß nicht/keine Angabe
 Quelle: Infratest dimap: BerlinTREND August 2016

Bundeskanzlerin Merkel macht ihre Sache in der Flüchtlingspolitik eher ...



Konrad Adenauer Stiftung

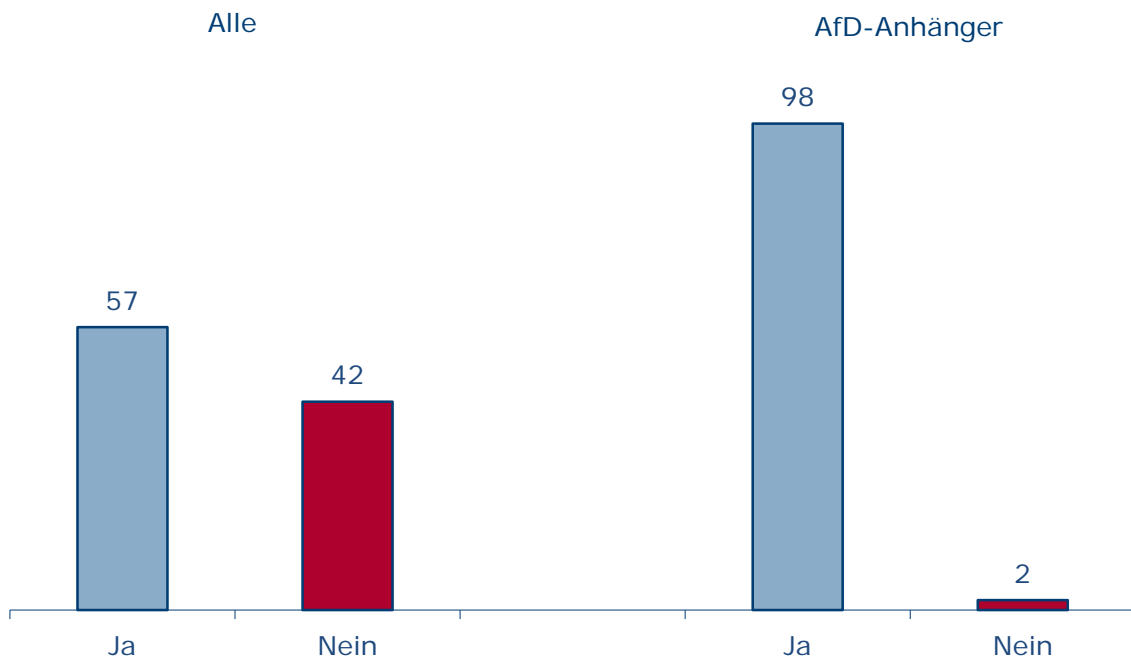


Quelle: Forschungsgruppe Wahlen: Wahl zum Abgeordnetenhaus Berlin 18.09.2016 - Blitz

Das Thema Flüchtlinge ist für meine Wahlentscheidung wichtig ...



Konrad Adenauer Stiftung

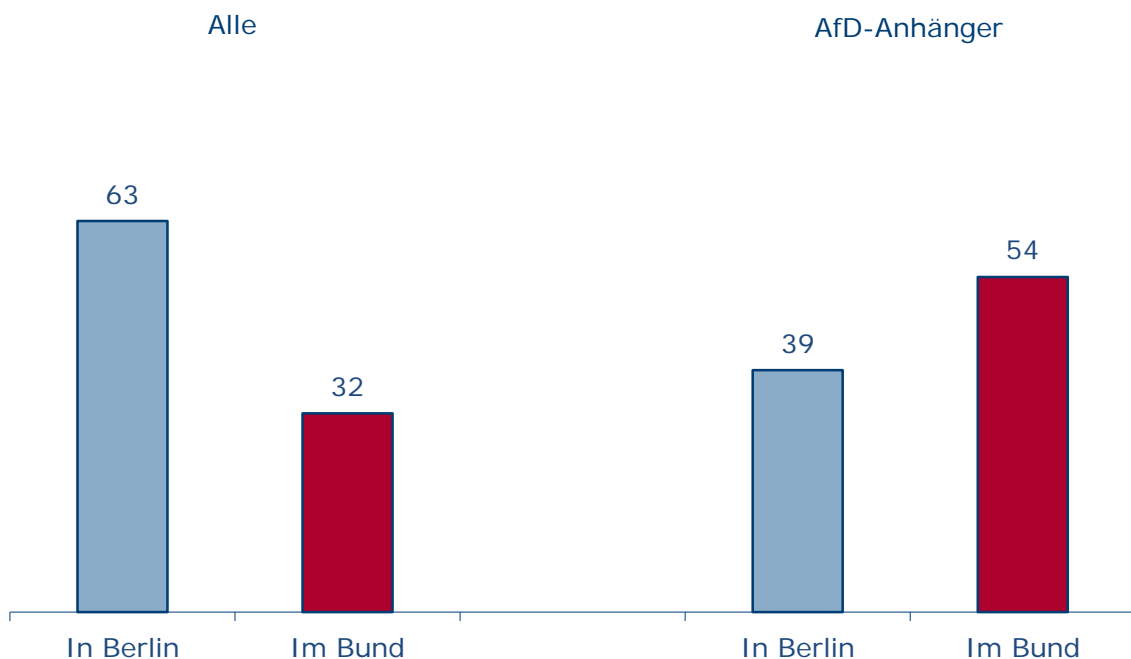


Quelle: Forschungsgruppe Wahlen: Wahl zum Abgeordnetenhaus Berlin 18.09.2016 - Blitz

Wichtiger für die Wahlentscheidung: Politik ...



Konrad Adenauer Stiftung



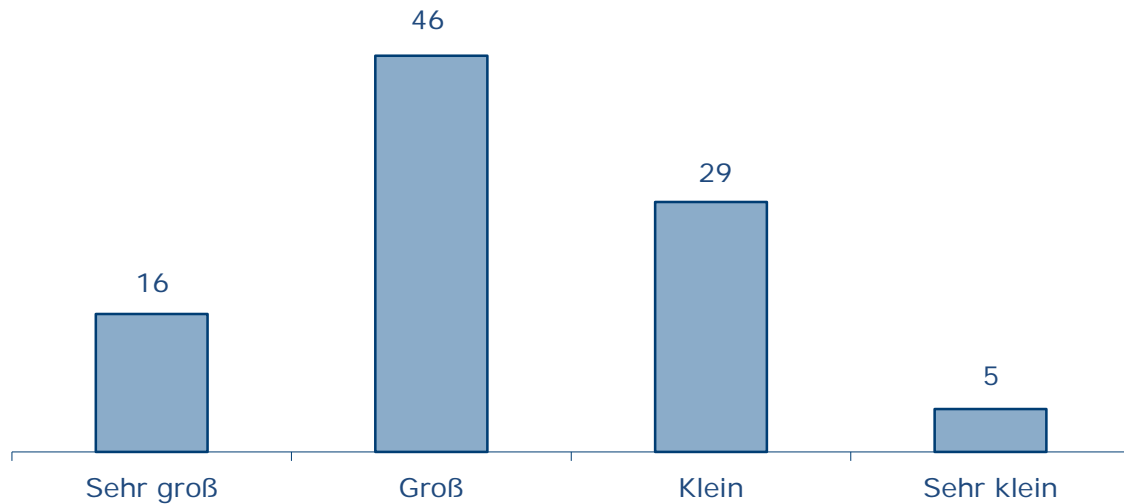
Quelle: Forschungsgruppe Wahlen: Wahl zum Abgeordnetenhaus Berlin 18.09.2016 - Blitz

Gefahr eines Terroranschlags in Berlin

Wie groß ist Ihrer Meinung nach aktuell die Gefahr eines Terroranschlags in Berlin?



Konrad
Adenauer
Stiftung



Fehlende Werte zu 100%: Weiß nicht/keine Angabe
Quelle: Infratest dimap: BerlinTREND April 2016

Verhaltensänderungen angesichts von Torgefahren

Zum persönlichen Umgang mit Torgefahren gibt es unterschiedliche Ansichten. Ich nenne Ihnen jetzt einige mögliche Verhaltensänderungen. Sagen Sie mir bitte, ob diese auf Sie persönlich zutreffen oder nicht zutreffen.



Konrad
Adenauer
Stiftung

Aus Sorge vor Anschlägen ...

Trifft auf
mich zu

Trifft nicht
auf mich zu

... achte ich in meinem Alltag verstärkt auf verdächtig aussehende Personen und Gegenstände



... meide ich häufiger Menschenansammlungen und Großereignisse



... verzichte ich häufiger auf öffentliche Verkehrsmittel



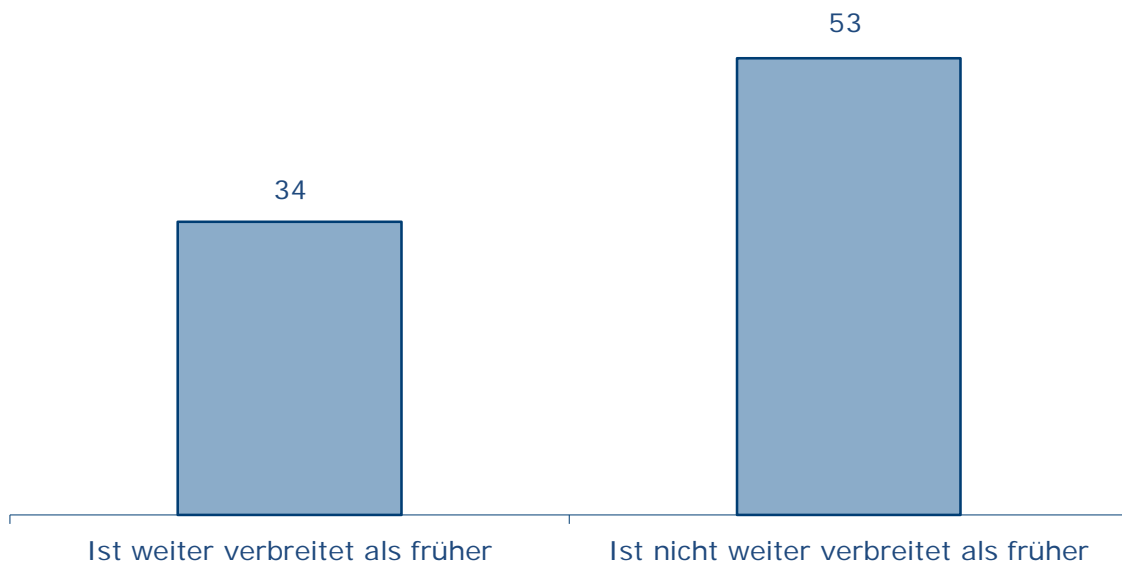
Fehlende Werte zu 100%: Weiß nicht/keine Angabe
Quelle: Infratest dimap: BerlinTREND April 2016

Filz und Korruption in der Berliner Landespolitik

Wenn Sie einmal an die Berliner Landespolitik denken. Glauben Sie, dass in der Berliner Politik Filz und Korruption heutzutage weiter verbreitet sind als früher oder glauben Sie dies nicht?



Konrad
Adenauer
Stiftung



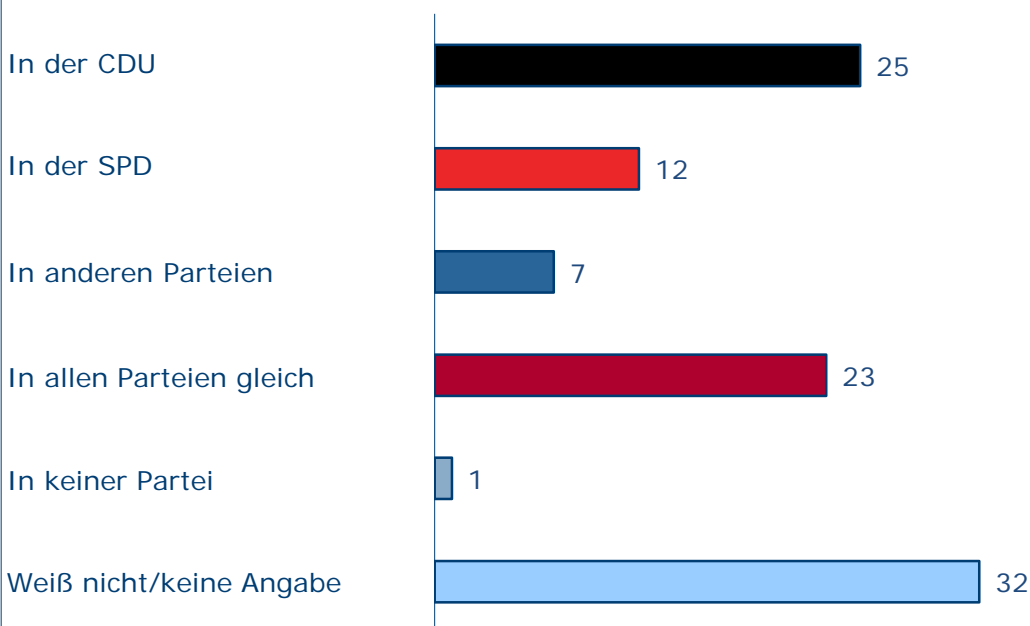
Fehlende Werte zu 100%: Weiß nicht/keine Angabe
Quelle: Infratest dimap: BerlinTREND April 2016

Klüngel in Berliner Parteien

In welcher Berliner Partei wird Ihrer Meinung nach besonders viel geklüngelt und gemauschelt?



Konrad
Adenauer
Stiftung

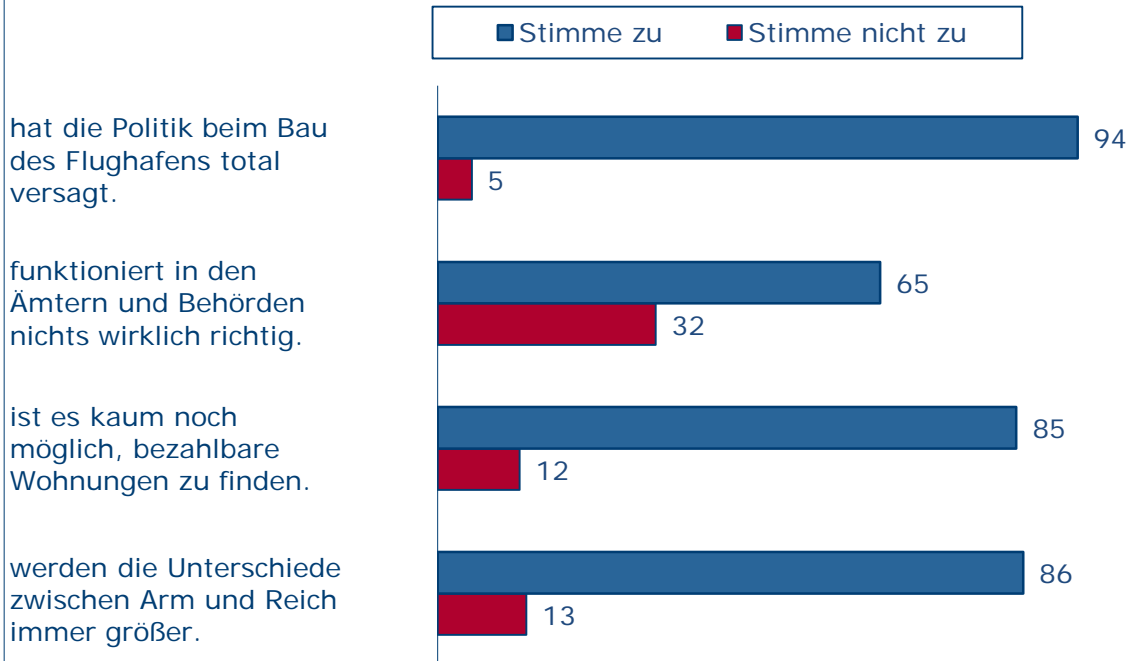


Quelle: Infratest dimap: BerlinTREND April 2016

In Berlin ...



Konrad
Adenauer
Stiftung

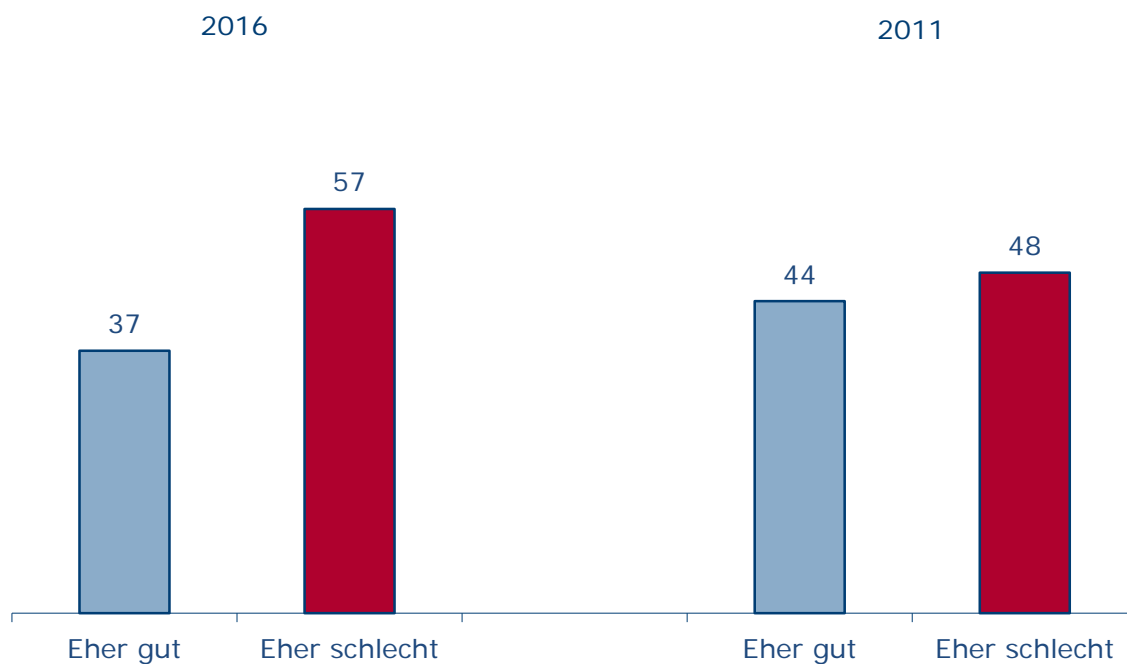


Quelle: Forschungsgruppe Wahlen: Wahl zum Abgeordnetenhaus Berlin 18.09.2016 - Blitz

Wie ist Berlin auf die Zukunft vorbereitet?



Konrad
Adenauer
Stiftung



Quelle: Forschungsgruppe Wahlen: Wahl zum Abgeordnetenhaus Berlin 18.09.2016 - Blitz

Verbesserung des Fahrradverkehrs in Berlin

Wie ist Ihr Eindruck: Unternimmt die Politik in Berlin eher zu viel oder eher zu wenig für die Verbesserung des Fahrradverkehrs in der Stadt?



Konrad Adenauer Stiftung

Hauptsächliche Nutzer von ...



Die Politik in Berlin unternimmt ...

Eher zu viel



Eher zu wenig



Spontan: weder zu viel noch zu wenig/genau richtig



Fehlende Werte zu 100%: Weiß nicht/keine Angabe
Quelle: Infratest dimap: BerlinTREND Juni 2016

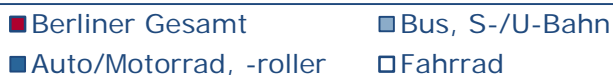
Volksentscheid Fahrrad

Eine Initiative sammelt gegenwärtig Unterschriften für ein Volksbegehren. Der Senat soll dazu gebracht werden, den Fahrradverkehr in Berlin deutlich zu verbessern z. B. durch den Bau von breiten Radwegen, Radschnellwegen und Radstellplätzen. Der Senat lehnt dies als unbezahlbar ab. Geht Ihrer Meinung nach die Forderung der Initiative in die richtige oder in die falsche Richtung?



Konrad Adenauer Stiftung

Hauptsächliche Nutzer von ...



Forderung der Initiative geht in die ...

Richtige Richtung



Falsche Richtung



Fehlende Werte zu 100%: Weiß nicht/keine Angabe
Quelle: Infratest dimap: BerlinTREND Juni 2016

Künftige Verkehrsinvestitionen für Berlin

Wenn Sie persönlich die Mittel der Berliner Verkehrspolitik ausgeben könnten, wo würden Sie dieses Geld am ehesten investieren? Für Verbesserungen ...



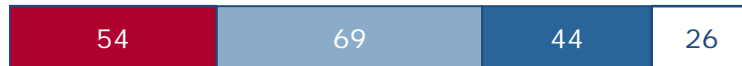
Konrad
Adenauer
Stiftung

Hauptsächliche Nutzer von ...

■ Berliner Gesamt ■ Bus, S-/U-Bahn
■ Auto/Motorrad, -roller □ Fahrrad

Für Verbesserung ...

Im öffentlichen Nahverkehr



Beim Fahrradverkehr



Im Autoverkehr



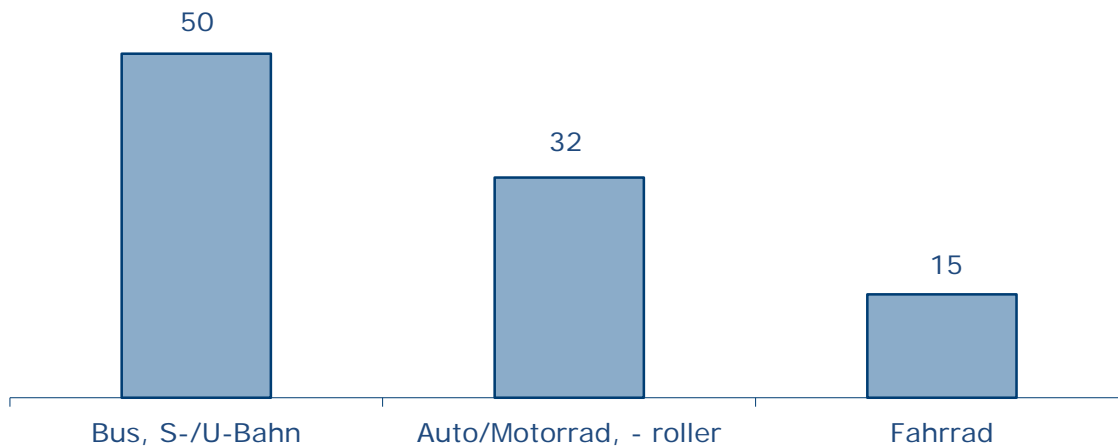
Fehlende Werte zu 100%: Spontan: Für alles gleichermaßen/weiß nicht/keine Angabe
Quelle: Infratest dimap: BerlinTREND Juni 2016

Nutzung von Verkehrsmitteln in Berlin

Und welches Verkehrsmittel nutzen Sie hauptsächlich, wenn Sie in Berlin unterwegs sind?



Konrad
Adenauer
Stiftung



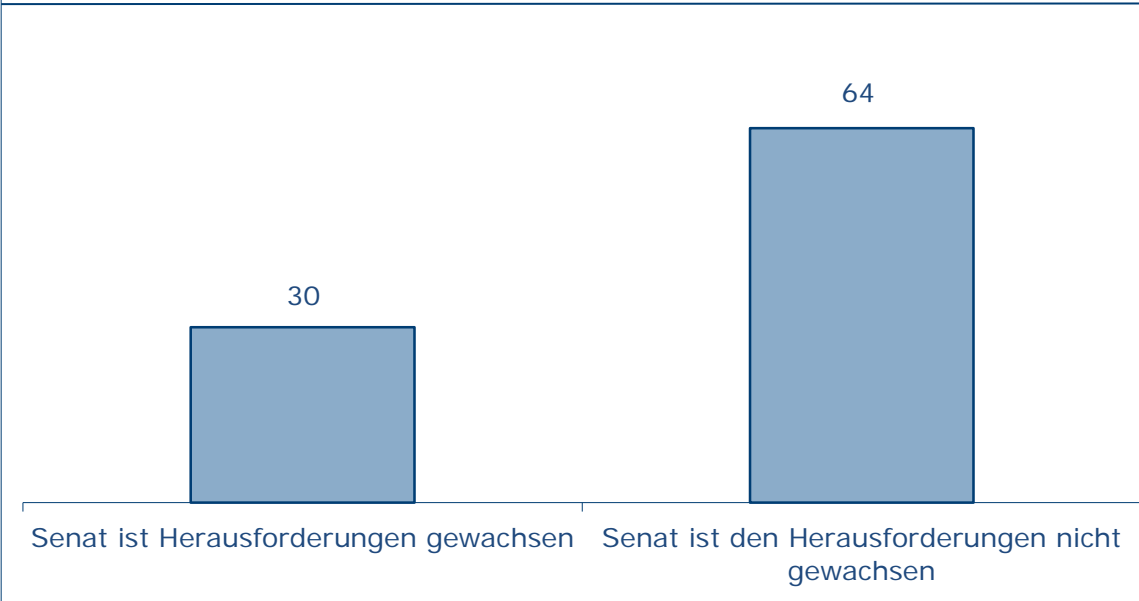
Fehlende Werte zu 100%: Bin hauptsächlich zu Fuß unterwegs/weiß nicht/keine Angabe
Quelle: Infratest dimap: BerlinTREND Juni 2016

Wachsende Stadt als Herausforderung für den Senat

Verschiedene Studien sagen voraus, dass in Berlin die Einwohnerzahl in den nächsten Jahren wachsen wird. Dadurch muss mehr für Wohnungsbau, Schule und Bildung sowie die Verkehrsinfrastruktur getan werden. Glauben Sie, dass der jetzige Senat diesen Herausforderungen gewachsen wäre oder glauben Sie dies nicht?



Konrad Adenauer Stiftung



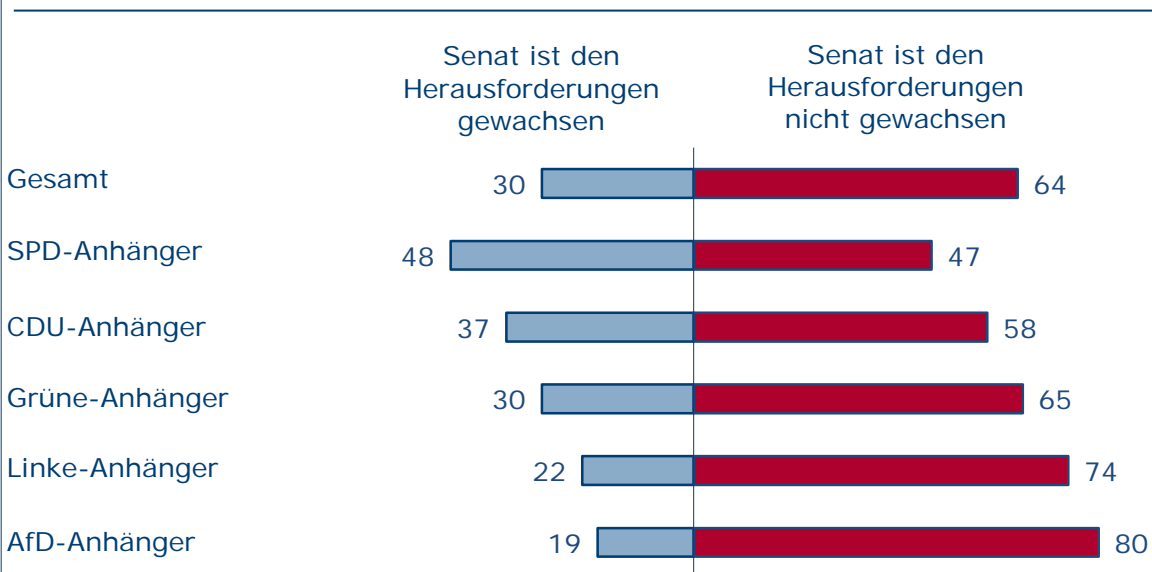
Fehlende Werte zu 100%: Weiß nicht/keine Angabe
Quelle: Infratest dimap: BerlinTREND Februar 2016

Wachsende Stadt als Herausforderung für den Senat

Verschiedene Studien sagen voraus, dass in Berlin die Einwohnerzahl in den nächsten Jahren wachsen wird. Dadurch muss mehr für Wohnungsbau, Schule und Bildung sowie die Verkehrsinfrastruktur getan werden. Glauben Sie, dass der jetzige Senat diesen Herausforderungen gewachsen wäre oder glauben Sie dies nicht?



Konrad Adenauer Stiftung



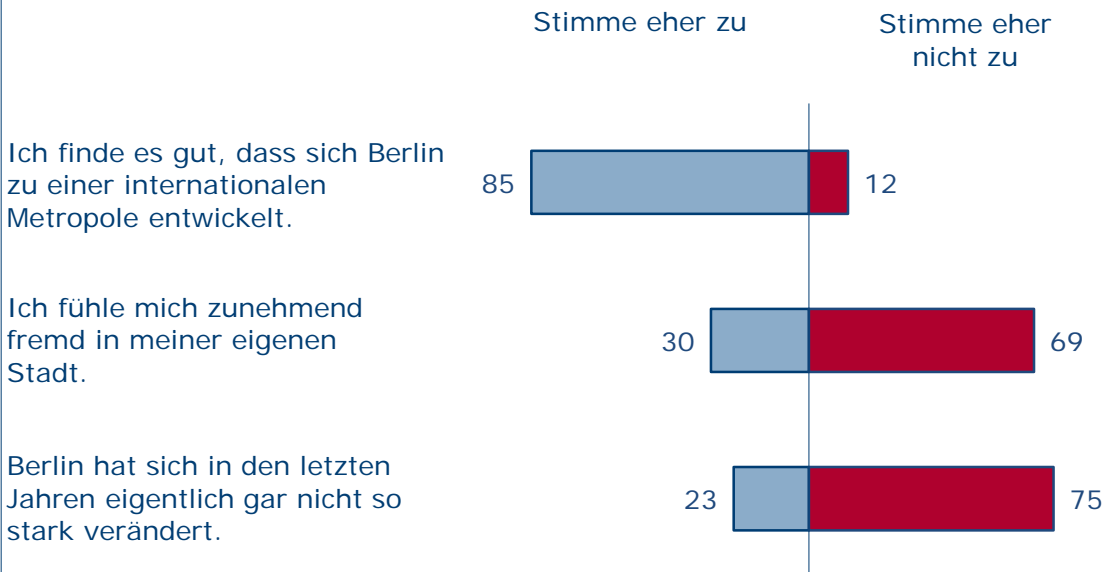
Fehlende Werte zu 100%: Weiß nicht/keine Angabe
Quelle: Infratest dimap: BerlinTREND Februar 2016

Aktuelle Entwicklung Berlins

Über die gegenwärtige Entwicklung von Berlin gibt es unterschiedliche Meinungen. Ich nenne Ihnen nun einige. Sagen Sie mir bitte jeweils, ob Sie ihnen eher zustimmen oder eher nicht zustimmen.



Konrad Adenauer Stiftung



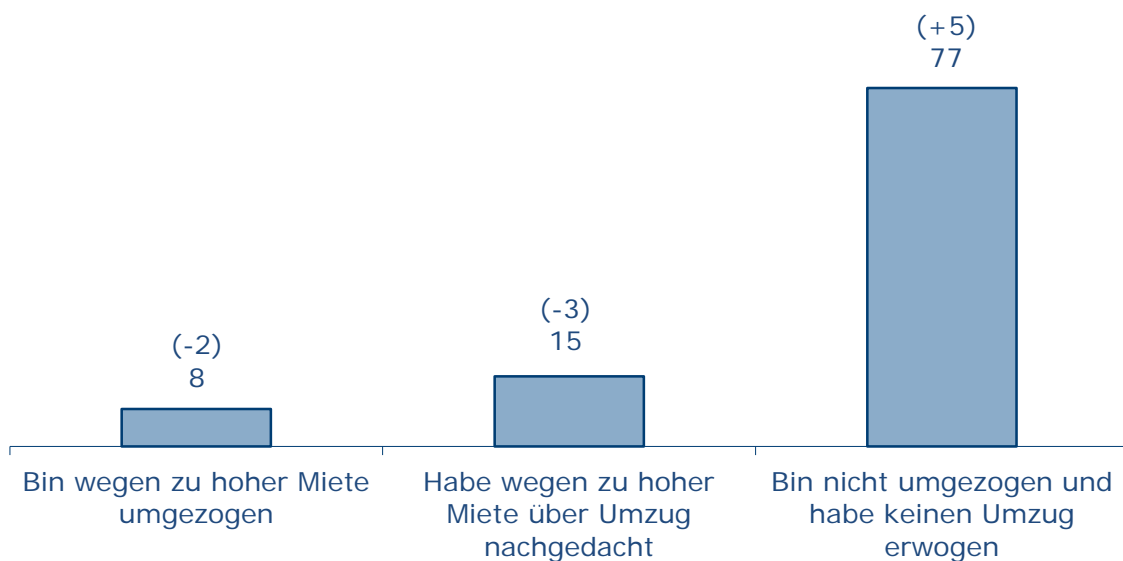
Fehlende Werte zu 100%: Weiß nicht/keine Angabe
Quelle: Infratest dimap: BerlinTREND Februar 2016

Berliner Mieter: Umzug wegen zu hoher Mieten

Haben Sie persönlich in letzter Zeit darüber nachgedacht, innerhalb von Berlin umzuziehen, weil Ihre Miete zu hoch geworden ist oder sind Sie vielleicht sogar wegen einer zu hohen Miete umgezogen?



Konrad Adenauer Stiftung



Fehlende Werte zu 100%: Weiß nicht/keine Angabe
Angaben in Klammern: Vergleich zu Februar 2011
Quelle: Infratest dimap: BerlinTREND Februar 2016

Situation an Berliner Schulen

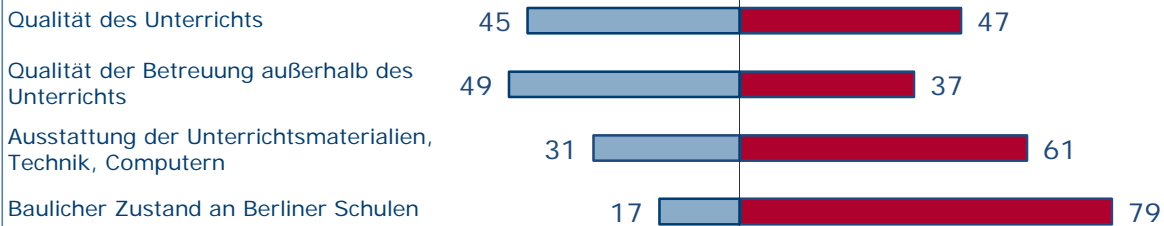
Sagen Sie mir bitte jeweils für die folgenden Bereiche, ob aus Ihrer Sicht die Situation an Berliner Schulen sehr gut, eher gut, eher schlecht oder sehr schlecht ist. Ist aus Ihrer Sicht ...?



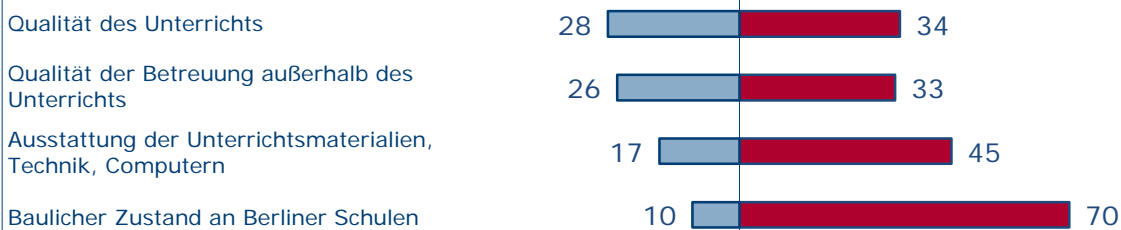
Konrad Adenauer Stiftung

Eltern von Schulkindern

■ Sehr gut/eher gut ■ Eher schlecht/sehr schlecht



Berliner Gesamt



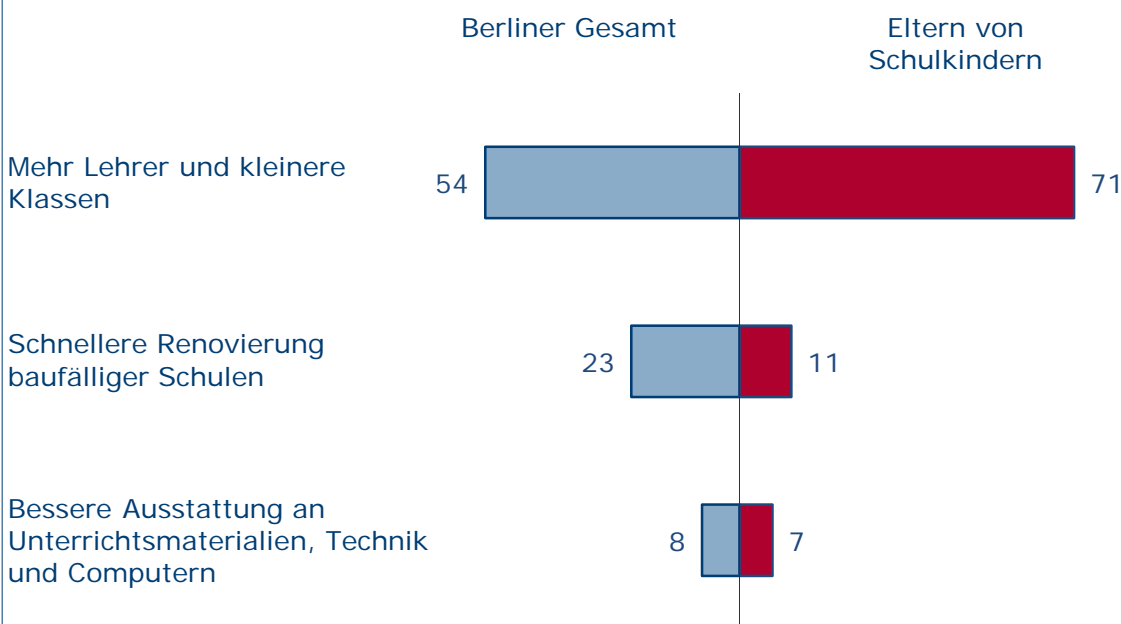
Fehlende Werte zu 100%: Kann ich nicht beurteilen/habe keine Schulkinder/weiß nicht/keine Angabe
Quelle: Infratest dimap: BerlinTREND Juli 2016

Investitionen für Schule und Bildung

Wenn Sie persönlich die Mittel der Berliner Schulpolitik ausgeben könnten, wo würden Sie dieses Geld am ehesten investieren? Für ...?



Konrad Adenauer Stiftung



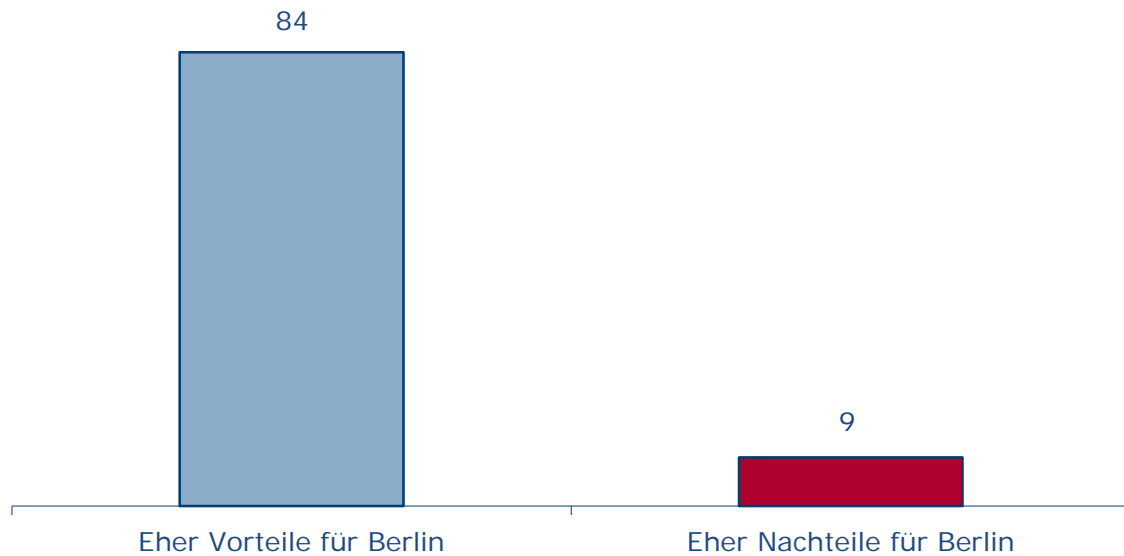
Fehlende Werte zu 100%: Spontan: für alles gleichermaßen/weiß nicht/keine Angaben
Quelle: Infratest dimap: BerlinTREND Juli 2016

Steigende Touristenzahlen

Die Zahl der nach Berlin kommenden Touristen steigt seit mehreren Jahren. Wie ist Ihre Meinung: Hat Berlin von den wachsenden Besucherzahlen eher Vor- oder eher Nachteile?



Konrad
Adenauer
Stiftung



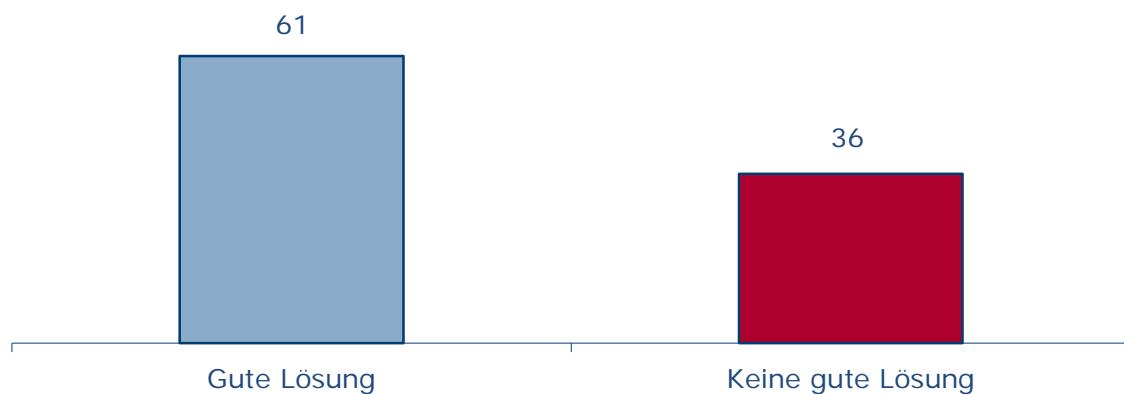
Fehlende Werte zu 100%: Spontan: hält sich die Waage/weiß nicht/keine Angabe
Quelle: Infratest dimap: BerlinTREND Mai 2016

Regelung zu Ferienwohnungen in Berlin

Aufgrund des knappen Wohnraums in der Stadt dürfen Privatwohnungen in Berlin ab sofort nicht mehr als Ferienwohnungen vermietet werden. Verstöße können mit einem Bußgeld von bis zu 100.000 Euro geahndet werden. Ist diese Maßnahme Ihrer Meinung nach eine gute Lösung für die Berliner Wohnungsprobleme oder keine gute Lösung?



Konrad
Adenauer
Stiftung



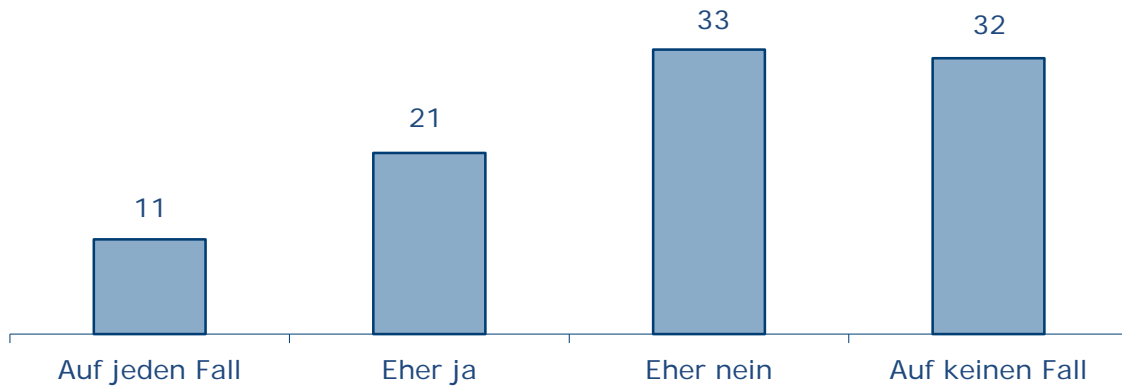
Fehlende Werte zu 100%: Weiß nicht/keine Angabe
Quelle: Infratest dimap: BerlinTREND Mai 2016

Meldung von Ferienwohnungen durch Berliner

Die Berliner können Ferienwohnungen anonym der Verwaltung melden. Könnten Sie sich vorstellen, die Verwaltung über illegale Ferienwohnungen in Ihrer Wohnumgebung zu informieren? Würden Sie sagen ...



Konrad
Adenauer
Stiftung



Fehlende Werte zu 100%: Habe ich bereits getan/weiß nicht/keine Angabe
Quelle: Infratest dimap: BerlinTREND Mai 2016

Eine vollständige Liste der gewählten Bewerber finden Sie unter:

<http://www.wahlen-berlin.de>