



6º ENCONTRO NACIONAL DO CB27



CURITIBA

PERFIL SOCIOECONÔMICO AMBIENTAL

CB27

***NOME DO PROJETO: REFÚGIO DE
VIDA SILVESTRE DO BUGIO***

Natal, Julho de 2015



PREFEITURA DE
CURITIBA

6° ENCONTRO NACIONAL DO CB27



❖ I – INDICADORES SÓCIOECONÔMICOS DO MUNICÍPIO:

- População: **1.746.896/hab (IBGE/2010)**
- Área: **435 km² (IBGE, 2010)**
- Orçamento (2013/2014): **2013 – 6 Bilhões**
- **2014 – 7 Bilhões**
- PIB: 2012 – **59 Bilhões**



PREFEITURA DE
CURITIBA

6º ENCONTRO NACIONAL DO CB27



❖ I – INDICADORES SÓCIOECONÔMICOS DO MUNÍCIPIO:

• **Índice de desenvolvimento da educação básica – IDEB: 2013** (Fonte: Ministério da Educação/Instituto Nacional de Estudos e Pesquisas Educacionais Anísio Teixeira - MEC/INEP, 2013)

Anos Iniciais Municipal: 5,9, Estadual: 6,9, Rede pública: 5,9

Anos Finais Municipal: 4,7, Estadual: 4,1 Federal: 6,5 Rede pública: 4,1

Taxa de analfabetismo: de 15 anos ou mais (Fonte: IBGE - Censo Demográfico, 2010): 2,13%

Índice de mortalidade infantil: (Fonte: MS/SVS/DASIS - Sistema de Informações sobre Nascidos Vivos - SINASC, 2013)

220 óbitos de crianças com até 1 ano de idade, por local de residência da mãe

24.932 nascidos vivos por local de residência da mãe

Índice de mortalidade infantil (até 1 ano de idade) para 1.000 nascidos vivos: 8,8

• **Numero de total de funcionários:: 33.000**

• **Número de distritos: 09 Regionais e 75 bairros**

População economicamente ativa: PEA (IBGE - Censo Demográfico, 2010)

População Economicamente Ativa: 995.543

População total: 1.751.907

População Economicamente Ativa: 56,83%

Nota: Dados da amostra

❖ II - INDICADORES AMBIENTAIS DO MUNICÍPIO :

•Orçamento da Secretaria de Meio Ambiente (2013/2014):

2013 - 354milhões / 2014 -363milhões

•Número de Funcionários da Secretaria : 758

•Área verde por habitante: 54,5 m²/hab (2014)

•Reservas e áreas protegidas: 61 (Parques, Bosques, Refúgio, APAs, Jardim Botânico, RPPNs, etc.)

•Rede de esgoto (extensão, se recebe tratamento): 5.590 km de tubulações com diâmetros variando entre DN150mm e DN250mm, que atendem a todas as bacias hidrográficas do município.

•O Município possui coleta seletiva? SIM

•Possui Política Municipal de Resíduos? SIM

❖ II - INDICADORES AMBIENTAIS DO MUNICIPIO :

- Possui Plano Municipal de Educação Ambiental? NÃO.
POSSUI POLÍTICA DE EDUCAÇÃO PARA SUSTENTABILIDADE

- Rede de Ciclovias (extensão): 184,2km

- Existe inventário de emissões de Gases do Efeito Estufa da Cidade ? SIM

- Qual a Emissão total de GEE em Carbono Equivalente e as Emissões Per Capita: 3515890.75 tCO₂eq /1.9233 tCO₂eq

REFÚGIO DE VIDA SILVESTRE DO BUGIO

Proteger os ambientes naturais que assegurem condições para existência ou reprodução de espécies ou comunidades da flora e da fauna local, residente ou migratória, além de melhorar a qualidade da água dos rios e minimizar as enchentes.

Localizada na porção sul do município ao longo do rio Barigui, a partir da Rodovia do Xisto até a sua Foz no rio Guaçu e ao longo deste até a BR 116.

População beneficiada: população de Curitiba e da Região Metropolitana como os municípios de Araucária e Fazenda Rio Grande

Tamanho: 8.500.000 m²

Maior Unidade de Conservação em área urbana do País

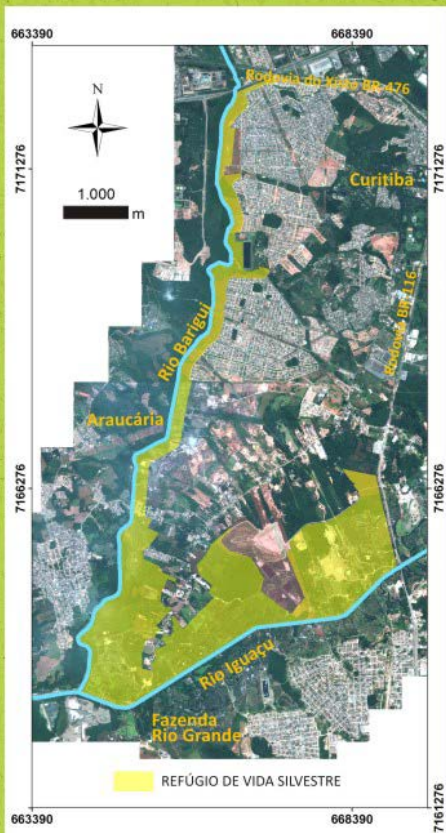


PREFEITURA DE
CURITIBA

6º ENCONTRO NACIONAL DO CB27



LOCALIZAÇÃO
Município
de Curitiba



FONTE: SMMA - 2013

