



Flucht und Asyl in Deutschland – aktuelle Trends und politische Entwicklungen

Konrad-Adenauer-Stiftung

Marcus Engler | 28. September 2015 | Erfurt

Eine Initiative von:

Stiftung Mercator, VolkswagenStiftung, Bertelsmann Stiftung, Freudenberg Stiftung, Robert Bosch Stiftung, Stifterverband für die Deutsche Wissenschaft und Vodafone Stiftung Deutschland

Der Sachverständigenrat (gegr. 2008) betreibt wissenschaftliche Politikberatung auf Basis eigener Forschung.

STIFTUNGEN

- aus der **Zivilgesellschaft** heraus gegründet
- rein **wissenschaftlich**, politisch unabhängig
- 9 Professoren aus **unterschiedlichen Disziplinen** und Forschungsbereichen
- **eigenständiger Forschungsbereich** für anwendungsorientierte Projekte



Geschäftsstelle im Herzen Berlins

Organisation von Konferenzen

aktive Öffentlichkeitsarbeit

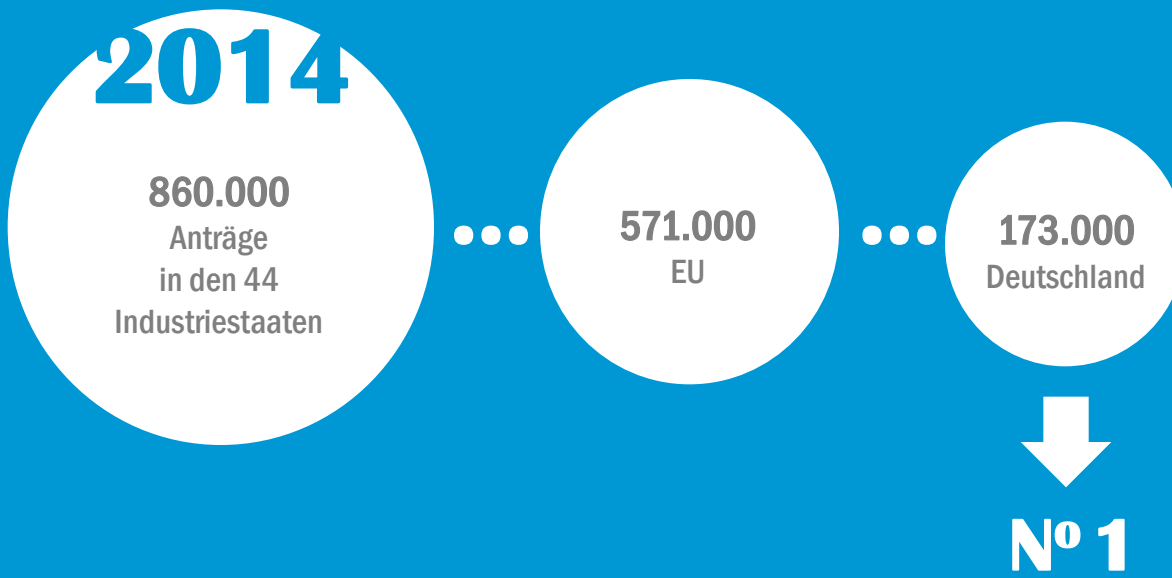


Agenda

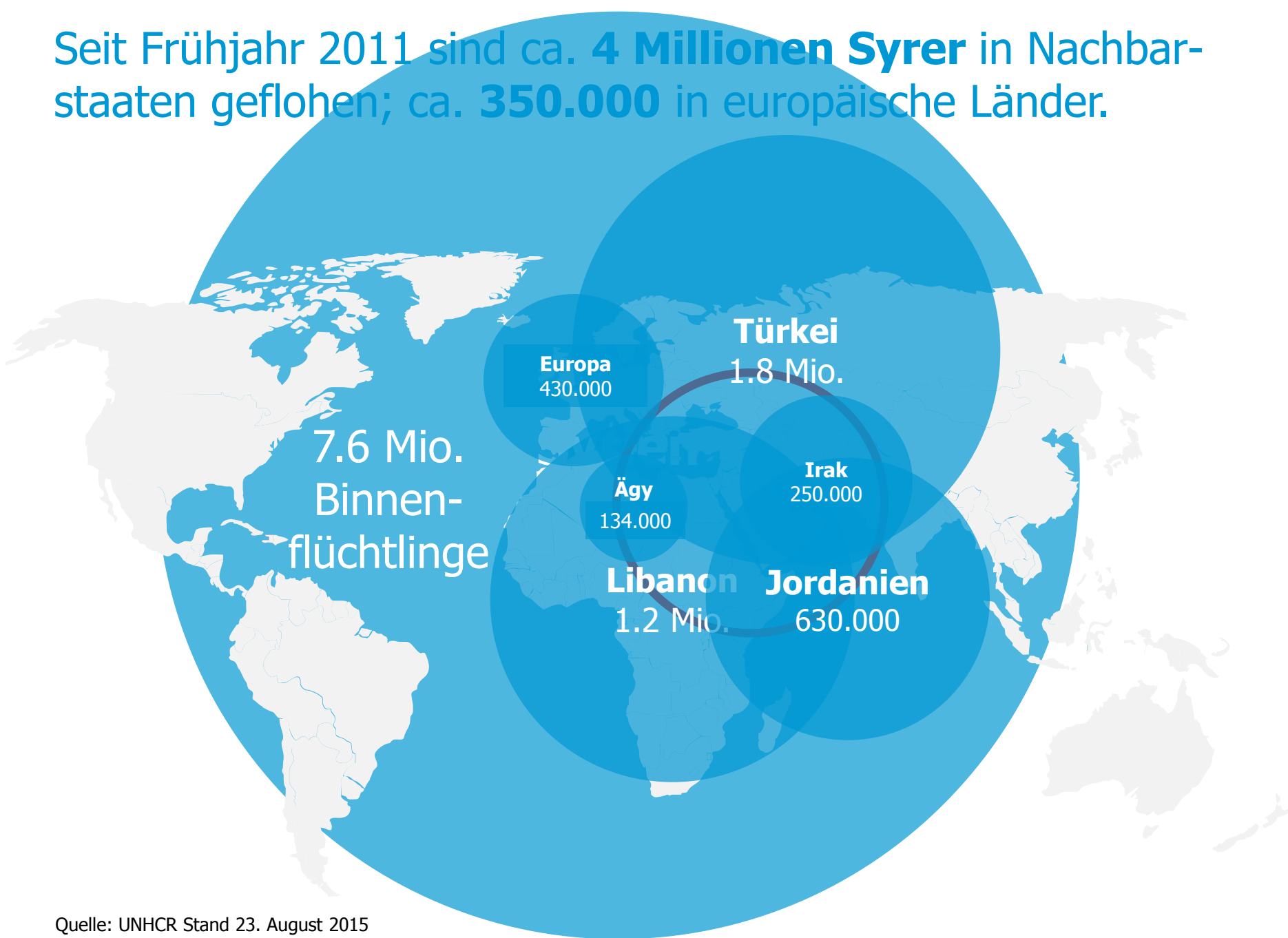
1. Einordnung in die globale Entwicklung

2. Europäische Flüchtlingspolitik

3. Flüchtlingspolitik in Deutschland



Seit Frühjahr 2011 sind ca. **4 Millionen Syrer** in Nachbarstaaten geflohen; ca. **350.000** in europäische Länder.



Agenda

1. Einordnung in die globale Entwicklung
- 2. Europäische Flüchtlingspolitik**
3. Flüchtlingspolitik in Deutschland

Der Harmonisierungsprozess der europäischen Asylpolitik geht bereits zurück in die achtziger Jahre.

Harmonisierungsprozess:

- 1985 Schengener Abkommen
- 1990 Dublin Convention über Zuständigkeit
- 1992 Vertrag von Maastricht („Angelegenheiten von gemeinsamem Interesse“)
- 1997 Vertrag von Amsterdam (Asyl gehört zu den supranationalen Regelungen)
- 2013 Gemeinsames Europäisches Asylsystem:
 - Qualifikationsrichtlinie
 - Verfahrensrichtlinie
 - Aufnahmerichtlinie
 - Dublin III Verordnung
 - Eurodac Verordnung



Die Umsetzung des Gemeinsamen Europäischen Asylsystems geht in den Mitgliedstaaten nur langsam voran.

SCHWIERIGKEITEN:

- sehr unterschiedliche Betroffenheit der EU-Staaten
- sehr unterschiedliche und teilweise unzureichende Umsetzung der europäischen humanitären Standards
- Aushöhlung des Dublin-Mechanismus – Gefahr der Renationalisierung der Flüchtlingspolitik
- kein koordiniertes Vorgehen bei großen (und temporären) Flüchtlingsströmen (Beispiel Syrienkrise)
- gemeinsame Standards zwar Teil des EU-Rechts, aber: kein Mechanismus für Lastenverteilung in Überforderungssituationen

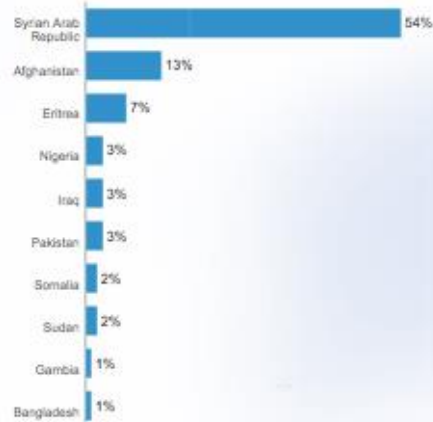


Zahl irregulärer Einreisen steigt

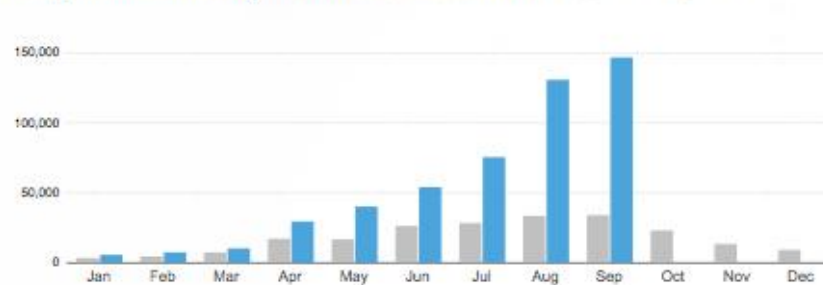
Increasing numbers of refugees and migrants take their chances aboard unseaworthy boats and dinghies in a desperate bid to reach Europe. The vast majority of those attempting this dangerous crossing are in need of international protection, fleeing war, violence and persecution in their country of origin. Every year these movements continue to exact a devastating toll on human life.

Top-10 nationalities of Mediterranean sea arrivals

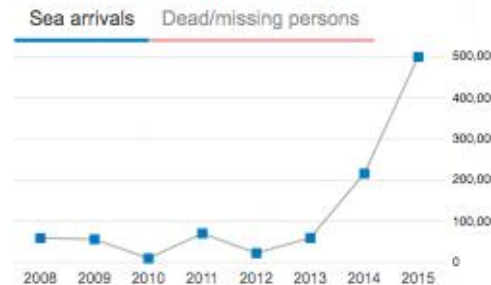
Top-10 nationalities represent **90%** of the sea arrivals



Comparison of monthly Mediterranean sea arrivals



Evolution - Mediterranean Sea



499,826 arrivals by sea in 2015

2,980 dead/missing in 2015

84% of arrivals come from the world's top 10 refugee-producing countries



Demographics



*Serbia (AND KOSOVO): S/RES/1244 (1999)

The boundaries and names shown and the designations used on this map do not imply official endorsement or acceptance by the United Nations

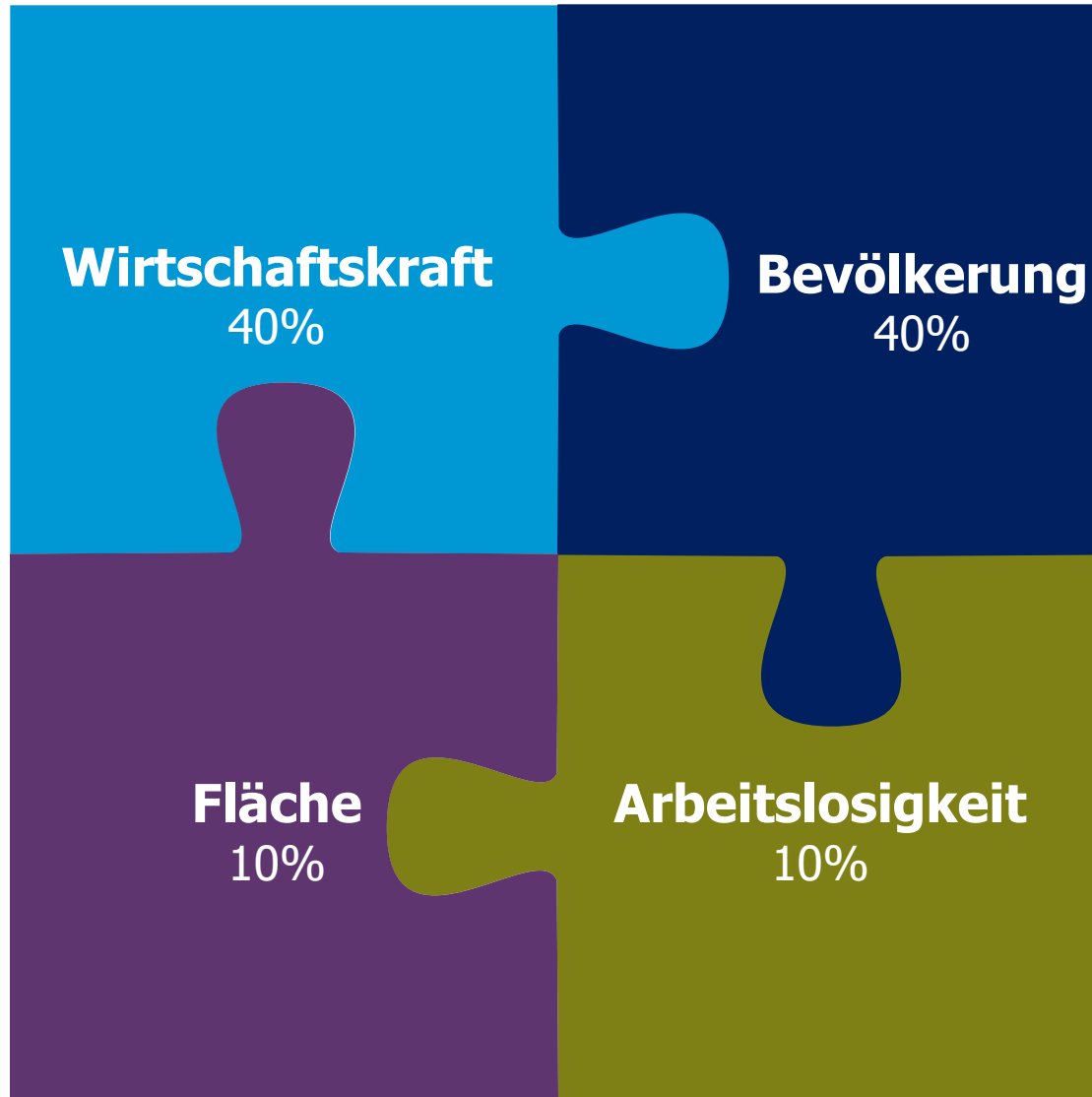
[Click here to view sources and disclaimer](#)

Asylanträge im EU-Vergleich: aktuelle Zahlen 2015

Table 2: First time asylum applicants, Q2 2014 – Q2 2015
(number, rounded figures)

	Q2 2014			Q3 2014			Q4 2014			Q1 2015			Q2 2015			Q2 2015	Applicants per million population ⁽¹⁾ Q2 2015	Last 12 months
	Apr.	May	Jun.	Jul.	Aug.	Sep.	Oct.	Nov.	Dec.	Jan.	Feb.	Mar.	Apr.	May	Jun.			
EU-28	34.820	38.885	41.420	51.480	50.180	61.755	62.945	58.690	62.780	60.215	64.865	60.615	57.695	66.725	88.775	213.200	420	746.725
Belgium	900	845	1.090	1.265	1.510	1.725	1.540	1.145	1.405	1.210	1.070	1.160	1.110	1.615	2.315	5.040	450	17.070
Bulgaria	295	515	610	890	1.090	1.195	1.400	1.355	1.480	1.055	1.025	1.110	1.120	1.325	1.605	4.050	560	14.660
Czech Republic	65	80	55	75	85	125	100	70	110	95	90	170	105	85	85	275	25	1.200
Denmark	590	710	1.000	1.700	2.290	3.065	1.840	1.105	755	630	425	450	545	870	1.075	2.495	440	14.760
Germany	10.475	11.555	12.475	16.800	16.025	17.065	19.225	19.030	17.055	21.675	22.770	28.675	24.490	23.745	32.700	80.935	995	259.255
Estonia	10	10	15	15	20	15	25	10	5	5	15	30	30	10	25	65	50	210
Ireland	95	105	105	130	125	140	130	155	170	215	200	210	265	255	335	855	185	2.325
Greece	655	635	535	660	390	555	745	580	790	925	895	790	855	1.005	1.000	2.865	265	9.195
Spain	345	335	405	450	435	530	720	630	600	835	850	1.220	1.330	1.055	1.290	3.675	80	9.950
France	5.395	4.305	4.710	5.045	3.900	4.815	5.580	4.555	5.380	4.025	5.135	5.610	5.175	4.355	5.150	14.685	220	58.730
Croatia	25	30	30	40	35	30	40	25	15	10	15	15	10	5	5	25	5	245
Italy	4.215	5.370	4.555	5.605	5.065	7.220	8.890	6.785	5.610	4.740	5.075	5.430	4.500	5.130	5.265	14.895	245	69.320
Cyprus	90	100	115	125	120	165	185	140	120	155	125	150	145	120	135	400	470	1.685
Latvia	15	20	45	65	35	45	30	15	30	15	15	15	25	30	50	105	55	370
Lithuania	10	20	35	20	30	35	30	65	65	15	25	5	25	25	10	60	20	350
Luxembourg	45	80	65	75	90	125	125	110	85	85	95	85	70	85	95	245	435	1.115
Hungary	635	705	1.105	1.510	2.105	4.770	5.250	8.885	13.790	11.655	16.405	4.750	6.485	9.800	16.385	32.675	3.315	101.795
Malta	130	60	195	125	95	180	125	75	115	65	160	120	105	160	115	380	885	1.435
Netherlands	2.220	3.255	1.700	1.995	2.120	2.865	1.900	1.250	1.225	885	740	800	1.085	2.250	2.935	6.270	370	20.050
Austria	1.190	1.520	1.585	2.010	2.255	3.085	2.975	3.540	4.050	3.875	3.060	2.770	3.715	6.190	7.485	17.395	2.025	45.010
Poland	375	445	505	530	565	695	600	535	520	485	470	485	540	525	700	1.765	45	6.650
Portugal	30	35	35	45	50	40	40	60	40	40	80	60	80	80	90	250	25	705
Romania	75	115	115	145	90	260	185	80	95	100	75	160	205	85	85	375	20	1.570
Slovenia	40	35	25	25	25	50	40	15	35	15	10	20	15	10	15	40	20	280
Slovakia	15	10	20	10	15	10	25	30	35	15	10	25	5	20	5	25	5	200
Finland	240	215	250	260	345	390	405	310	385	305	310	345	335	510	760	1.605	295	4.665
Sweden	4.375	5.560	7.505	8.885	8.380	9.400	7.545	5.515	6.310	4.340	3.515	3.560	3.405	4.850	6.045	14.295	1.465	71.740
United Kingdom	2.285	2.210	2.550	2.980	2.880	3.165	3.255	2.615	2.505	2.740	2.200	2.395	1.920	2.525	3.025	7.470	115	32.200
Iceland																		
Liechtenstein																		
Norway	775	1.225	1.150	970	1.065	1.270	1.010	825	730	560	480	480	520	1.160	1.075	2.760	535	10.155
Switzerland	1.365	1.560	2.090	2.720	2.380	2.235	2.215	1.545	1.375	1.450	1.300	1.375	1.270	2.070	3.665	7.010	850	23.600

Der SVR-Forschungsbereich hat ein Mehrfaktorenmodell zur Berechnung von Aufnahmequoten in der EU erarbeitet.



Mehrfaktorenmodell 2010-2014, tabellarisch

	Asylanträge	Fairer Anteil	Abweichung in %
Schweden	234.710	60.303	289,22%
Ungarn	65.890	28.927	127,78%
Belgien	92.660	44.972	106,04%
Österreich	88.400	44.559	98,39%
Deutschland	434.260	288.297	50,63%
Griechenland	46.830	34.695	34,98%
Zypern	9.640	7.477	28,94%
Dänemark	37.350	31.216	19,65%
Frankreich	274.550	236.652	16,01%
Niederlande	72.830	68.980	5,58%
Bulgarien	20.920	21.931	-4,61%
Italien	157.140	189.718	-17,17%
Malta	7.540	9.905	-23,88%
Vereinigtes Königreich	137.660	210.862	-34,72%
Luxemburg	6.780	14.208	-52,28%
Polen	41.360	93.906	-55,96%
Finnland	16.570	38.802	-57,30%
Irland	6.560	22.619	-71,00%
Kroatien	3.830	15.808	-75,77%
Litauen	1.980	12.850	-84,59%
Rumänien	8.140	53.593	-84,81%
Spanien	19.140	146.662	-86,95%
Slowenien	1.420	12.205	-88,37%
Slowakei	1.920	17.668	-89,13%
Lettland	1.140	10.602	-89,25%
Tschechische Republik	2.900	34.935	-91,70%
Portugal	1.690	32.035	-94,72%
Estland	430	9.854	-95,64%

Aktuelle politische Beschlüsse

- **Zweite Phase des Gemeinsamen Europäischen Asylsystems (2011-2013)**
- **Lampedusa Unglück (3. Oktober 2013) → Task Force Mediterranean (Barroso-Kommission)**
- **Europäische Agenda für Migration (Mai 2015)**
- **Beschlüsse von Juni/Juli 2015 (Umverteilung von 40.000 Asylbewerbern auf freiwilliger Basis) sowie 20.000 Resettlement**
- **Beschlüsse vom 22. September: Umverteilung von 120.000 Asylbewerbern auf Basis der Verteilschlüssels**

Herausforderungen für eine langfristig-orientierte und solidarische Asylpolitik in Europa.

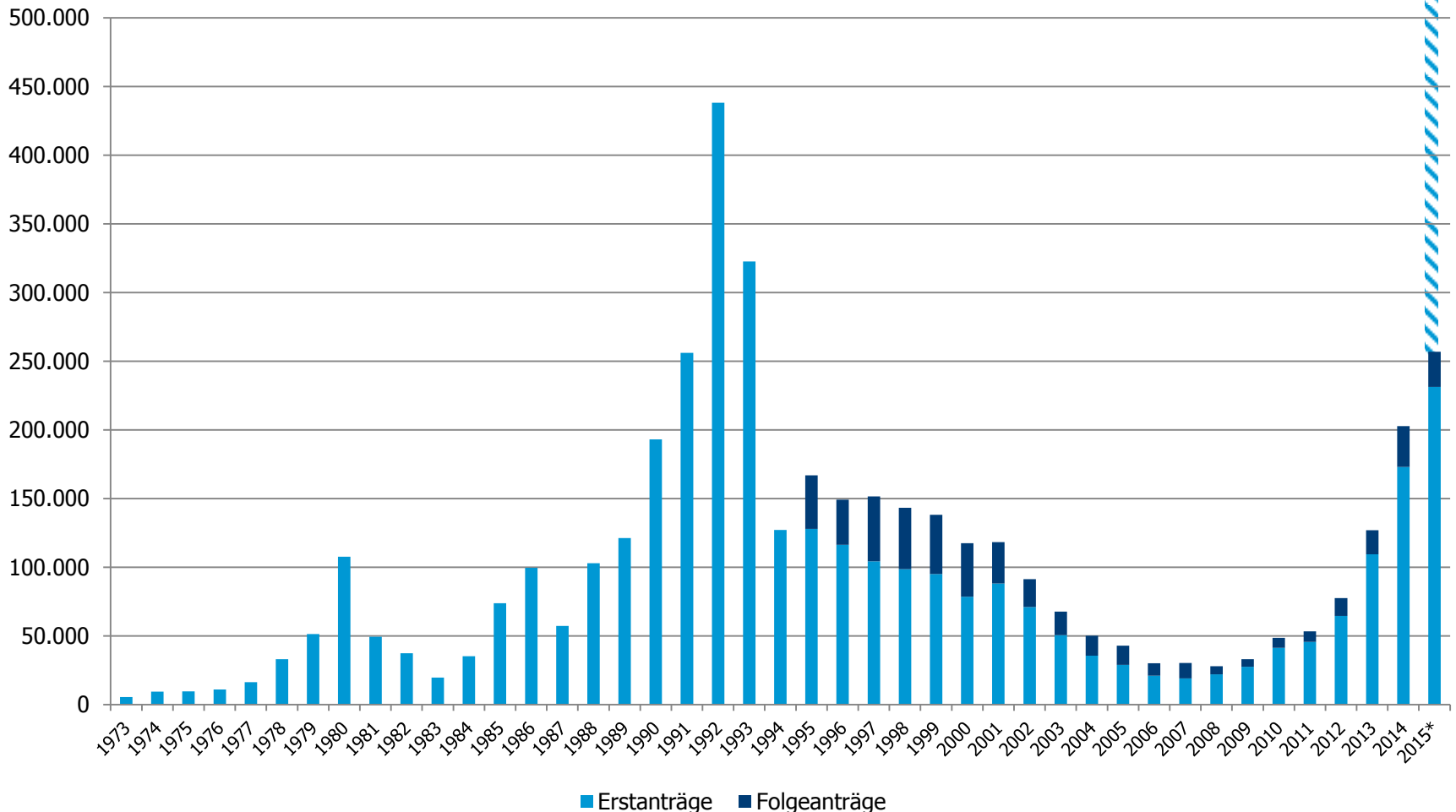
Gleichbehandlung	<i>same case, same treatment</i>
Standards	menschenwürdige Bedingungen der Aufnahme-, Unterbringungs- u. Versorgungsbedingungen
Lastenteilung	Ergänzung des Dublin-Mechanismus'
sicherer Zugang	Erweiterung legaler Zugangswege nach Europa
Kriminalität	Bekämpfung des Schlepperwesens
Krisenmechanismus	Aktivierung kollektiver Schutzverfahren
Prävention	Bekämpfung der Fluchtursachen in den Herkunftsländern

Agenda

1. Einordnung in die globale Entwicklung
2. Europäische Flüchtlingspolitik
- 3. Flüchtlingspolitik in Deutschland**

Die Zahl der Asylanträge steigt seit 2009; 2014: **202.834** Anträge; Prognose 2015 (Ankünfte/Anträge): **800.000**.

Anzahl der Erst- und Folgeanträge seit 1973



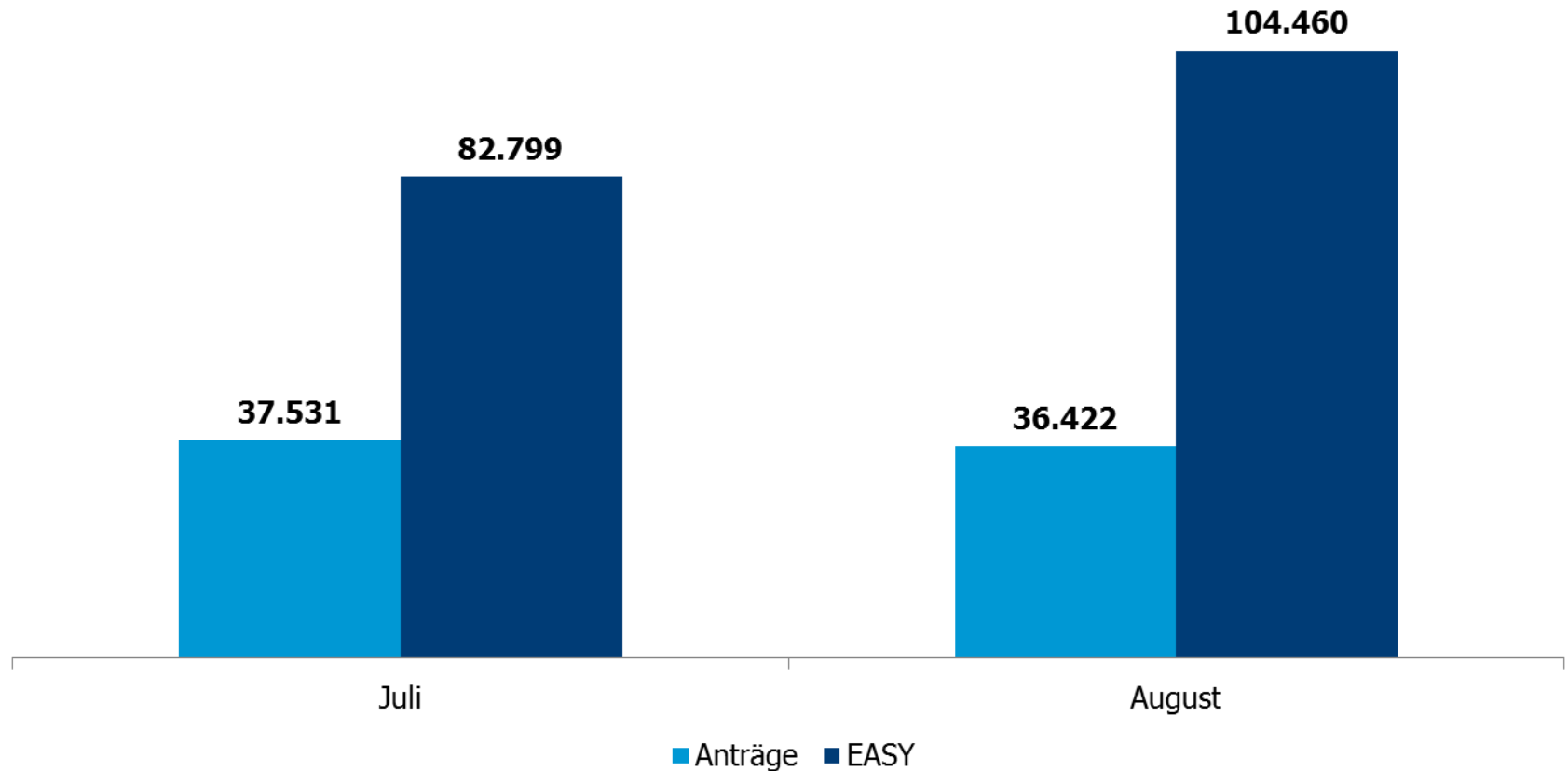
* Zahlen 2015: Januar – August

Quelle: BAMF Asylstatistiken

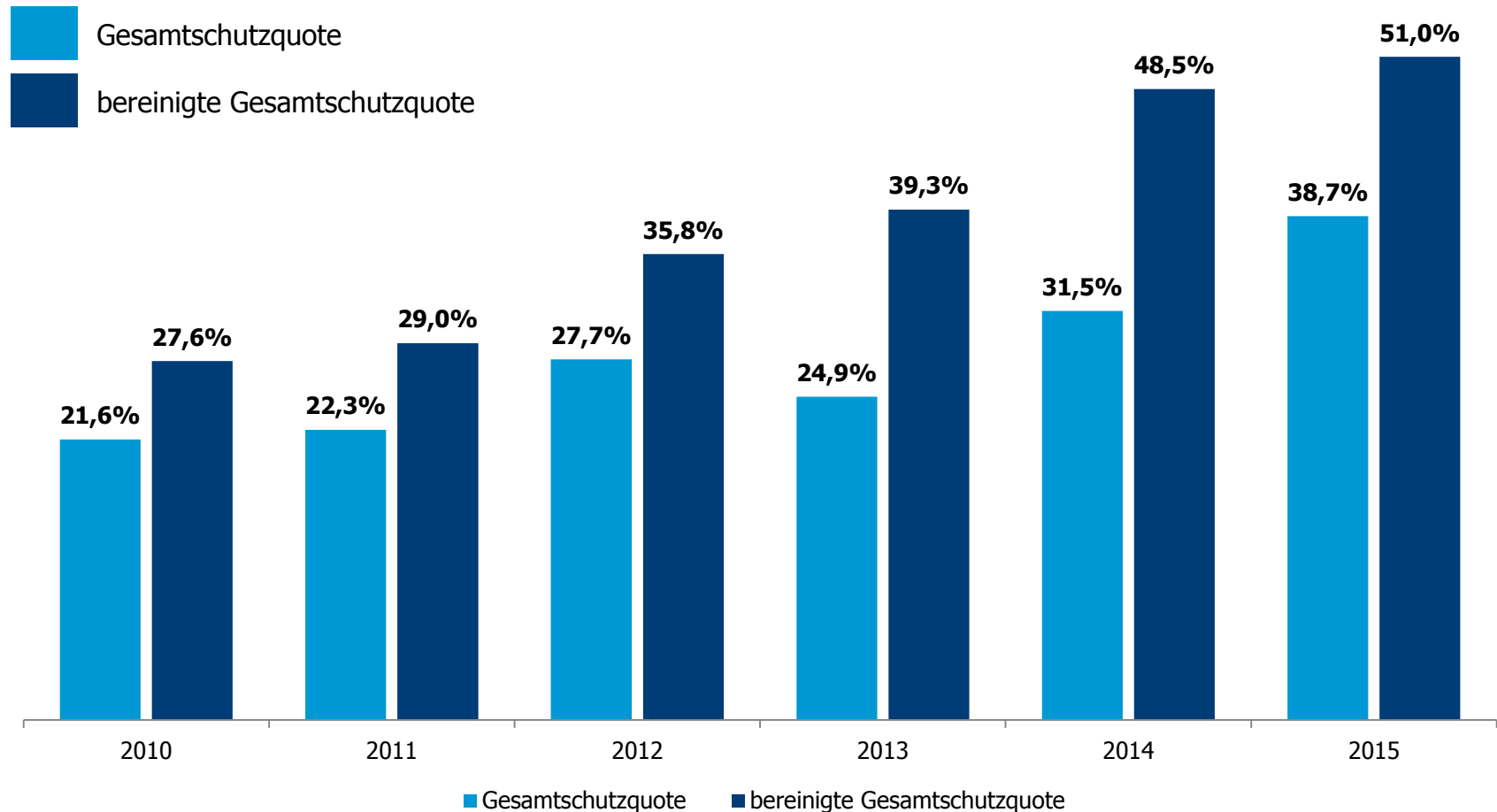
Humanitäre Aufnahmeprogramme für syrische Flüchtlinge

	HAP-1	HAP-2	HAP-3	Länderprogramme
Aufnahmeanordnung	30.05.2013	23.12.2013	18.07.2014	August bis November 2013
Kontingent	5.000 Personen	5.000 Personen	10.000 Personen	Keine Obergrenze; Ausnahme: BW (1.000), Saarlands (62)
Personenkreis	Syrer + deren Familien	Syrer + deren Familien; im Einzelfall Staatenlose, die mindestens 3 Jahre in Syrien gelebt haben		Syrische Verwandte mit Angehörigen in Deutschland (Verpflichtungserklärung)
Aufenthaltort der Antragsberechtigten	Syrien, Libanon, Jordanien, Irak, Türkei	Syrien, Libanon, Jordanien, Irak, Türkei, Ägypten	Syrien, Libanon, Jordanien, Irak, Türkei, Ägypten, Libyen	Syrien, Libanon, Jordanien, Irak, Türkei, Ägypten
Auswahlkriterien	a) Humanitäre Kriterien b) Bezüge zu Deutschland c) Fähigkeit, nach Konflikte einen Beitrag zum Wiederaufbau des Landes zu leisten	vorrangig Personen mit Verwandten in Deutschland (mit Verpflichtungserklärung); daneben die gleichen Kriterien wie in HAP1, wobei die Reihenfolge geändert wurde: a) Bezüge zu Deutschland; b) humanitäre Kriterien, c) Beitrag zum Wiederaufbau		keine
Vorschlagende Organisation	UNHCR, Caritas Libanon (zus. 3.000); Deutsche Auslandsvertretungen („Botschaftsfälle“, 2.000)	UNHCR (1.000), Bundesländer (3.500), Auswärtiges Amt / BMI (zus. 500)	UNHCR (2.000), Bundesländer (7.000), Auswärtiges Amt (500), BMI (500)	Antrag durch Angehörige in Deutschland bei Ausländerbehörden
Formale Auswahlentscheidung	Bundesamt für Migration und Flüchtlinge			Zuständige Ausländerbehörde

Im August worden über 100.000 Flüchtlinge über das EASY-Verfahren erfasst; nur ein Drittel stellte bereits einen Asylantrag.



Fast 40 Prozent aller Asylanträge 2015 wurden bewilligt; rechnet man die „Verfahrenserledigungen“ heraus, liegt die Schutzquote bei etwa 50 Prozent.



* Zahlen 2015: Januar - August
Quelle: BAMF Asylstatistik 2011-2015

Die Schutzquoten für die einzelnen Herkunftsländer unterscheiden sich sehr stark (Gesamtjahr 2014).

1.	Syrien	41.100	• • •	89,3%
2.	Serbien	27.148	• • •	0,2%
3.	Eritrea	13.253	• • •	55,2%
4.	Afghanistan	9.673	• • •	46,7%
5.	Irak	9.499	• • •	73,9%
6.	Kosovo	8.923	• • •	1,1%
7.	Mazedonien	8.906	• • •	0,3%
8.	Bosnien und Herzegowina	8.474	• • •	0,3%
9.	Albanien	8.113	• • •	2,2%
10.	Somalia	5.685	• • •	25,0%



Die Schutzquoten für die einzelnen Herkunftsländer unterscheiden sich sehr stark (Jan-Aug 2015).

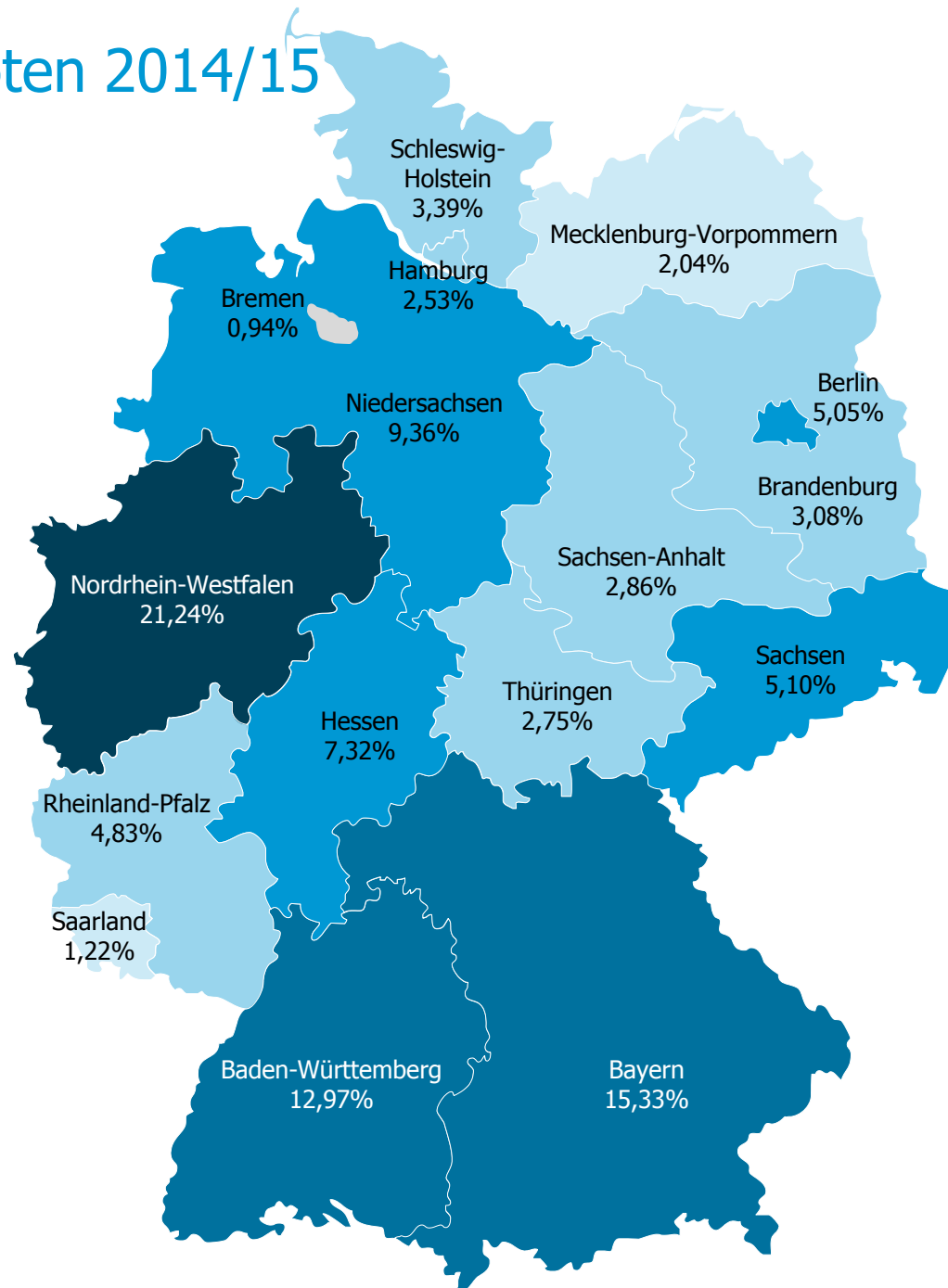
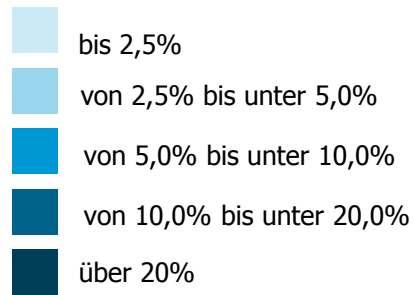
Die 10 stärksten Herkunftsländer		Anträge	Schutzquote
1.	Syrien	55.587	88,5%
2.	Albanien	38.245	0,2%
3.	Kosovo	33.824	0,3%
4.	Serbien	20.864	0,1%
5.	Afghanistan	13.120	43,1%
6.	Irak	13.629	89,0%
7.	Mazedonien	10.244	0,4%
8.	Eritrea	6.039	80,4%
9.	Pakistan	4.183	11,8%
10.	Nigeria	3.977	5,8%



Angekommen in Deutschland.

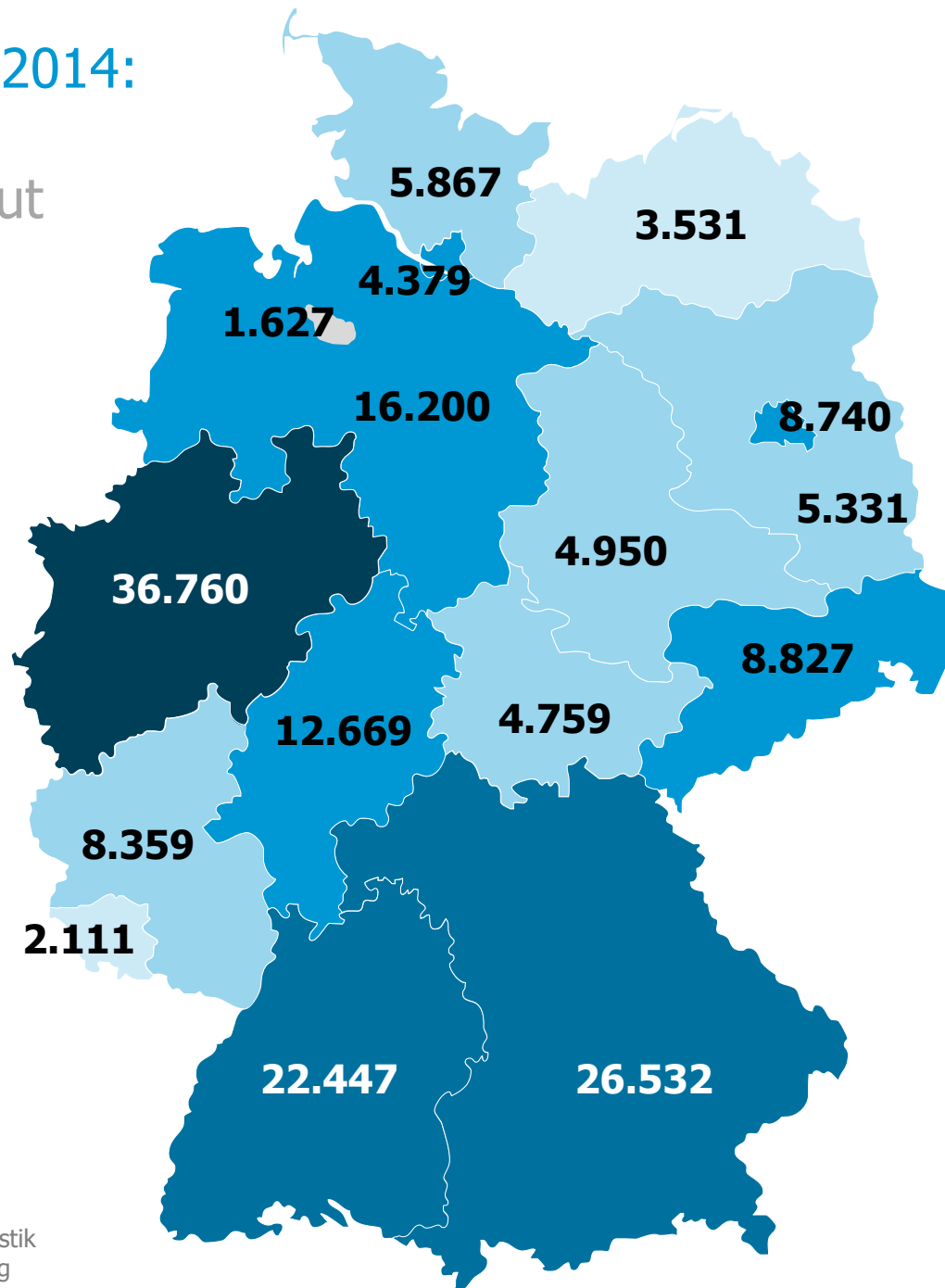
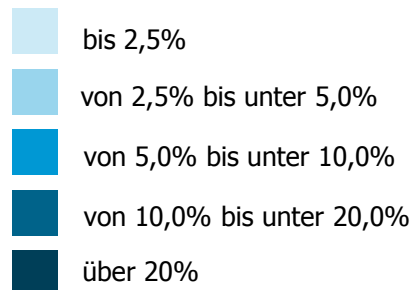


Verteilungsquoten 2014/15 Asylbewerber

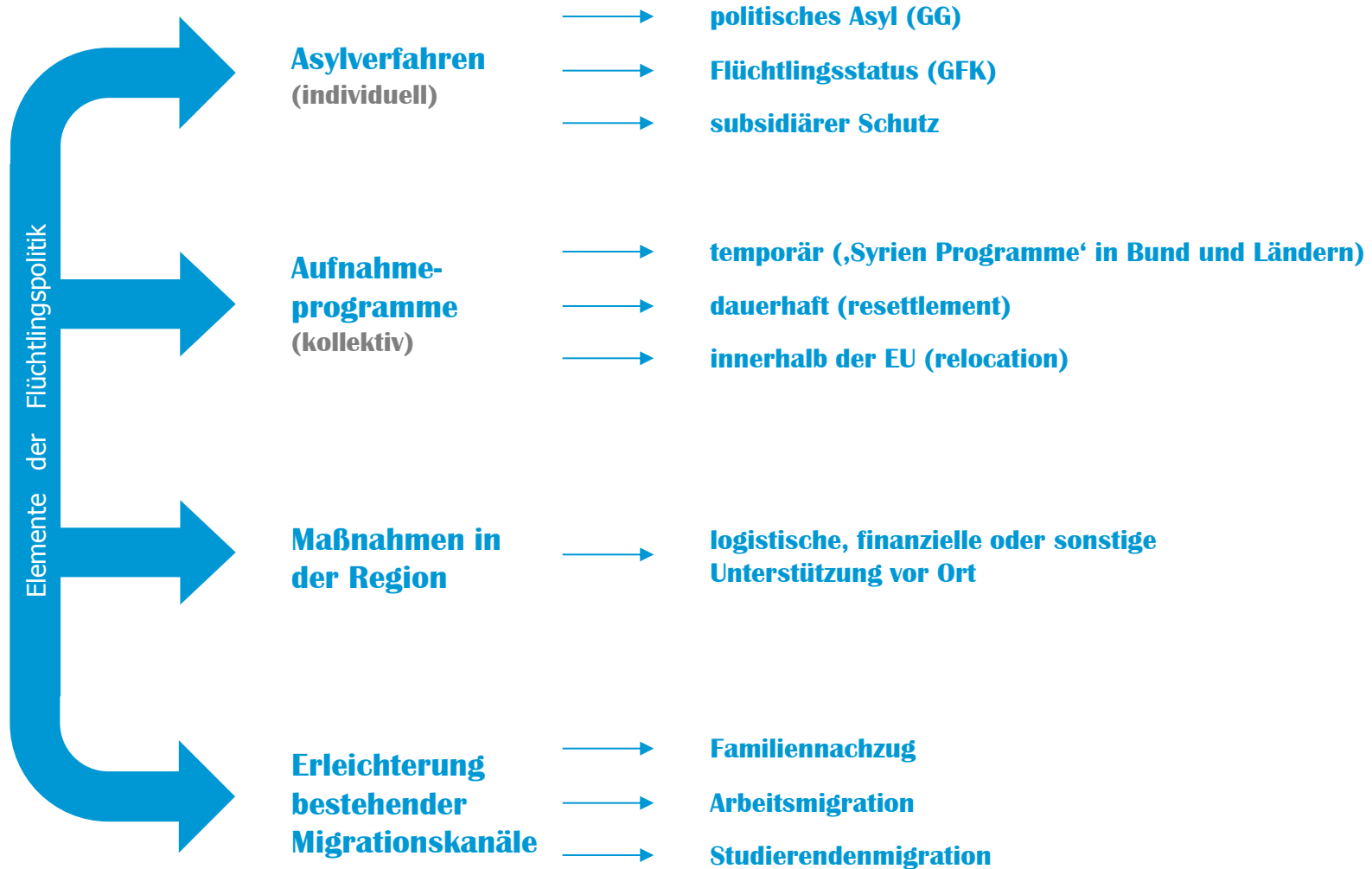


Asylerstanträge 2014: **173.072**

Verteilung absolut



Überblick über verschiedene Handlungsoptionen der Flüchtlingspolitik.



Reaktionen der Bevölkerung



Vielen Dank für Ihre Aufmerksamkeit.

Der Arbeitsmarktzugang für anerkannte Flüchtlinge wurde jüngst erleichtert; es ist aber noch genug Luft nach oben.

- Arbeitsmarktzugang seit 2015 bereits nach 3 Monaten; allerdings meist mit Vorrangprüfung
- kein Zugang zu regulären Sprachkursen ohne Aufenthaltstitel
- BAföG für Ausbildung nach 15 Monaten Aufenthalt
- Residenzpflicht wird nach 3 Monaten aufgehoben; allerdings bleibt die Wohnsitzauflage bestehen

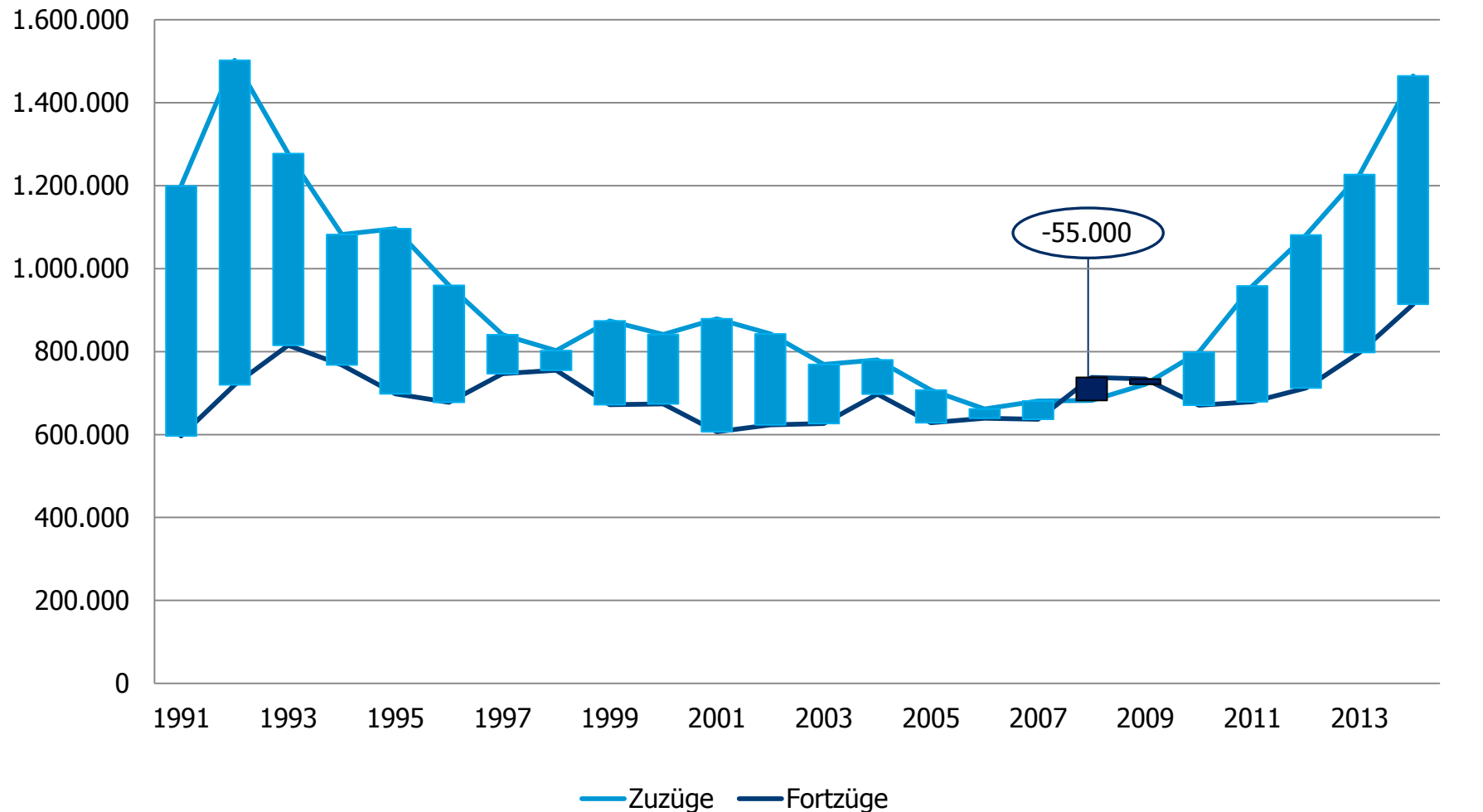


Der Arbeitsmarktzugang für Asylbewerber wurde erleichtert; anerkannte Flüchtlinge haben unbeschränkten Arbeitsmarktzugang.

- Arbeitsmarktzugang für Asylbewerber seit 2015 bereits nach 3 Monaten; allerdings meist mit Vorrangprüfung (entfällt nach 15 Monaten) / **Wichtig:** Keine Vorrangprüfung bei Aufnahme einer Ausbildung
- **kein** Zugang zu regulären Sprachkursen ohne Aufenthaltstitel
- Bleibeperspektive für Geduldete ist verbessert (u.a. stichtags-unabhängige Bleiberechtsregelung)
- Aufnahmebereitschaft der Arbeitgeber muss weiter verbessert werden

Deutschland ist (wieder) ein Einwanderungsland und bekennt sich nun auch dazu.

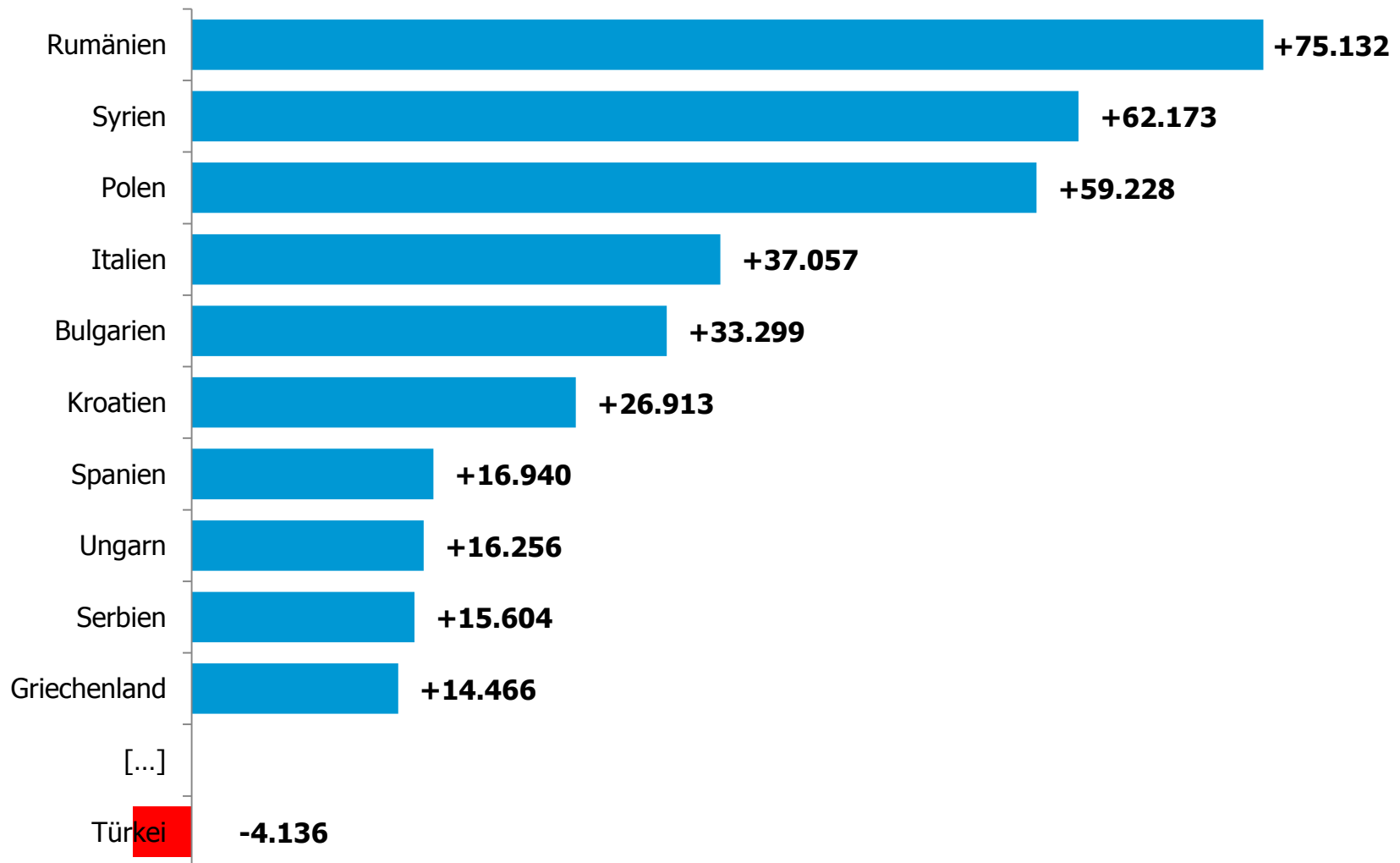
Wanderungssaldo, 1991-2014



Etwa 55 Prozent aller Neuzuwanderer (Saldo, 2014) kommen aus Mitgliedstaaten der Europäischen Union.

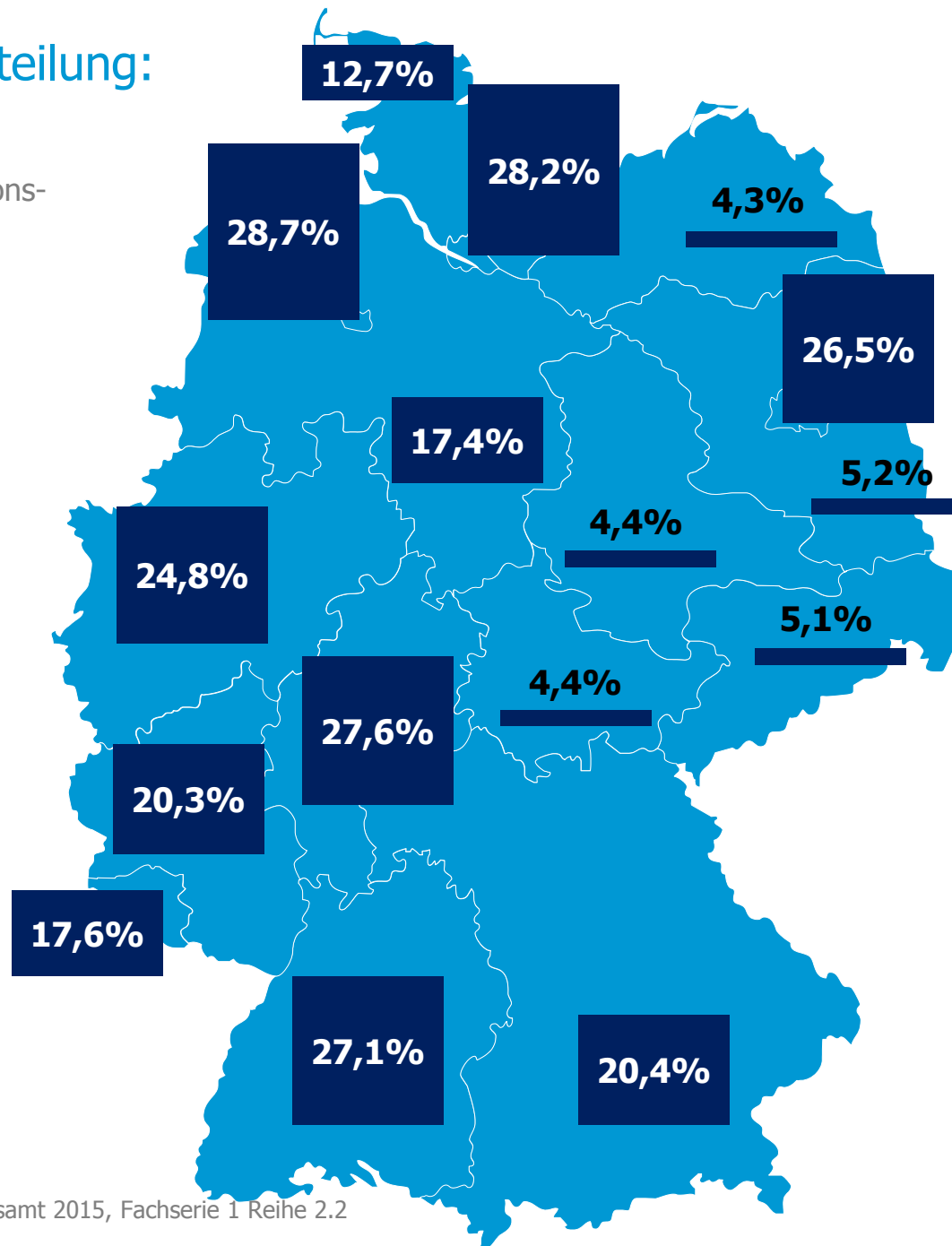
Herkunfts- / Zielregion	Zuzüge nach Deutschland	Fortzüge aus Deutschland	Saldo
EU	879.496	575.480	+ 304.016
davon Deutsche	49.930	57.769	- 7.839
Nicht-EU	585.228	338.761	+ 246.467
davon Deutsche	72.265	90.867	- 18.602
Gesamt	1.464.724	914.241	+ 550.483
davon Deutsche	122.195	148.636	- 26.441

Syrien ist 2014 zum **zweitstärksten** Herkunftsland von Neuzuwanderern geworden.

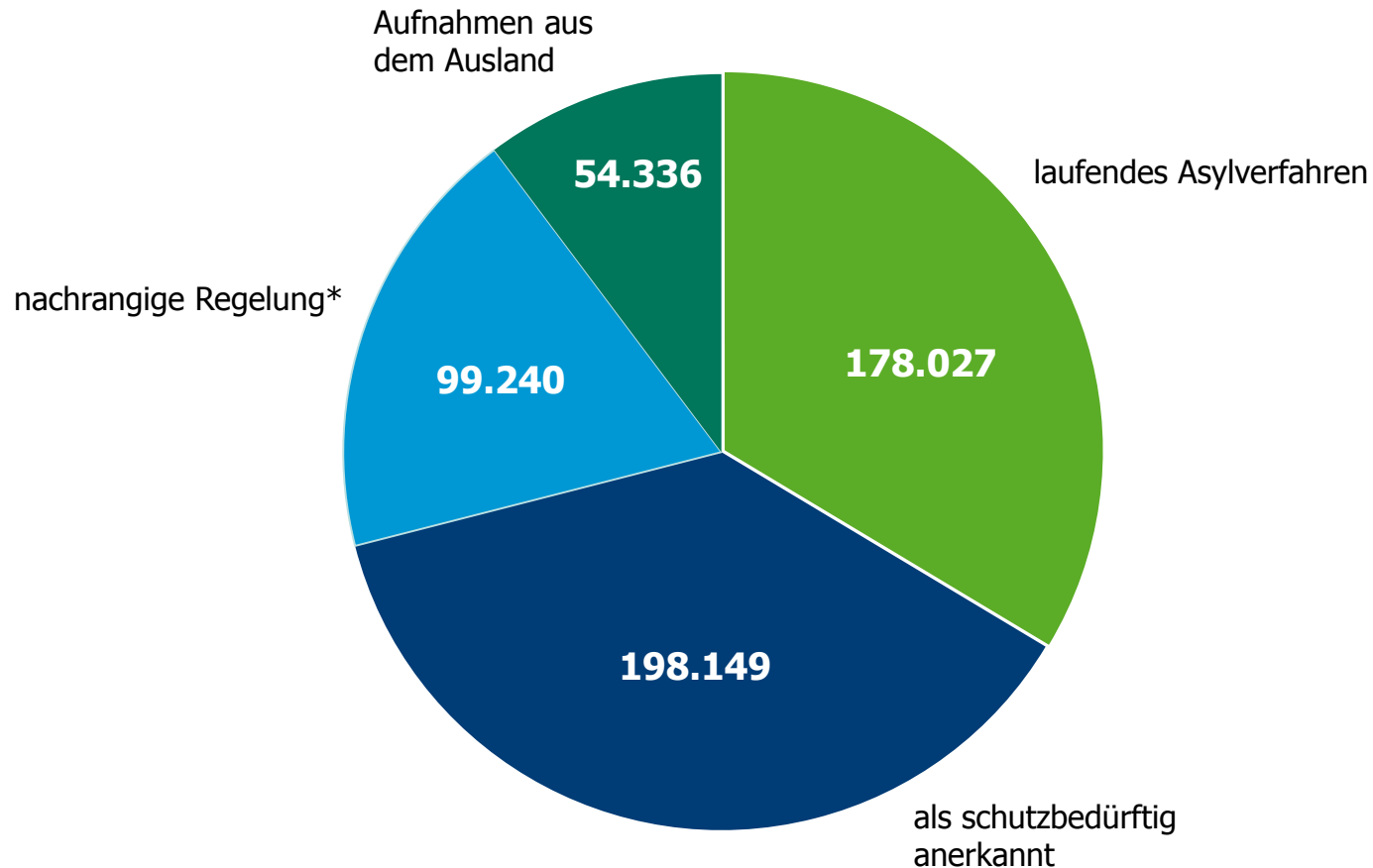


Regionale Verteilung: Bundesländer

Personen mit Migrations-
hintergrund, 2014



In Deutschland leben über eine halbe Million Menschen mit einem humanitären Aufenthaltstitel (529.752).



** Duldung, Härtefall, Altfallregelung, gut integrierte Jugendliche*

Quelle: Ausländerzentralregister 2014

Über Zweidrittel der Asylbewerber sind jünger als 30 Jahre;
viele fliehen aus wirtschaftlicher Not und Perspektivlosigkeit.

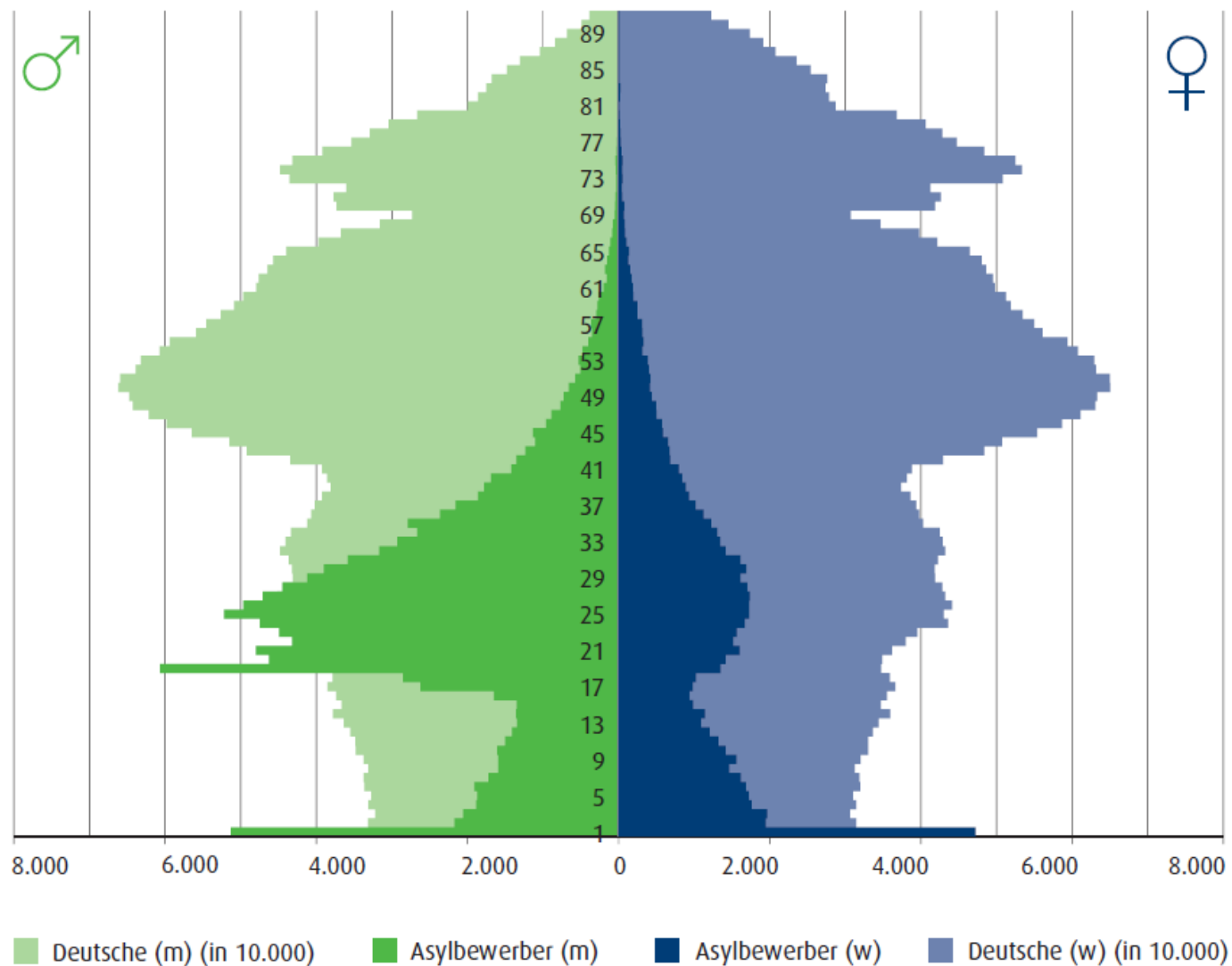


70,5%
unter 30



0,75%
über 65

Altersstruktur der Asylbewerber im Vergleich zur Bevölkerung mit deutscher Staatsangehörigkeit.



Quelle: BAMF 2015, Statistisches Bundesamt 2015; eigene Darstellung