

Bundestagswahl in Deutschland

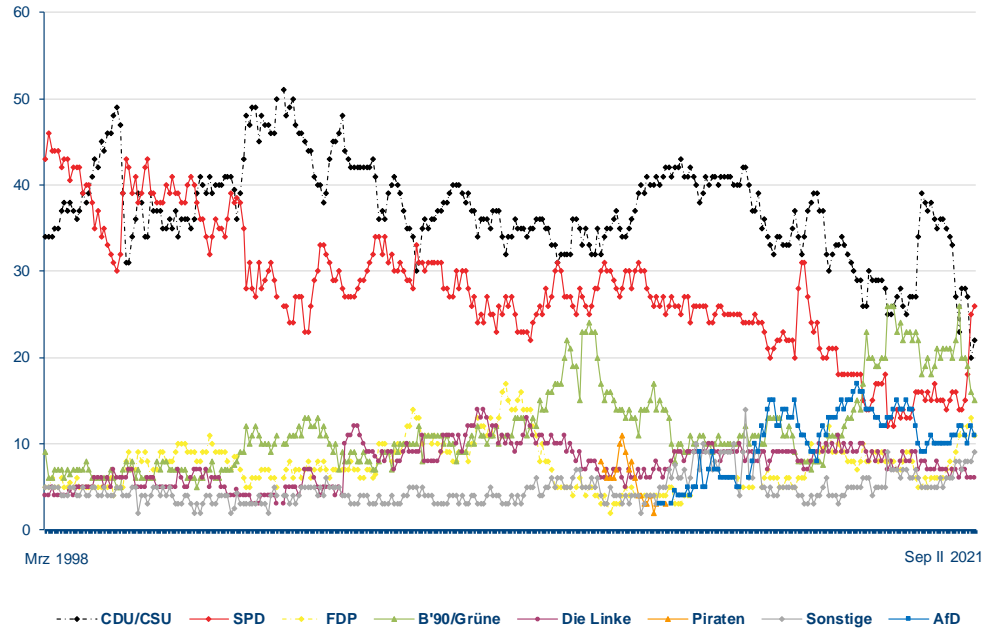
am 26. September 2021

Dr. Viola Neu

Sonntagsfrage Gesamtdeutschland

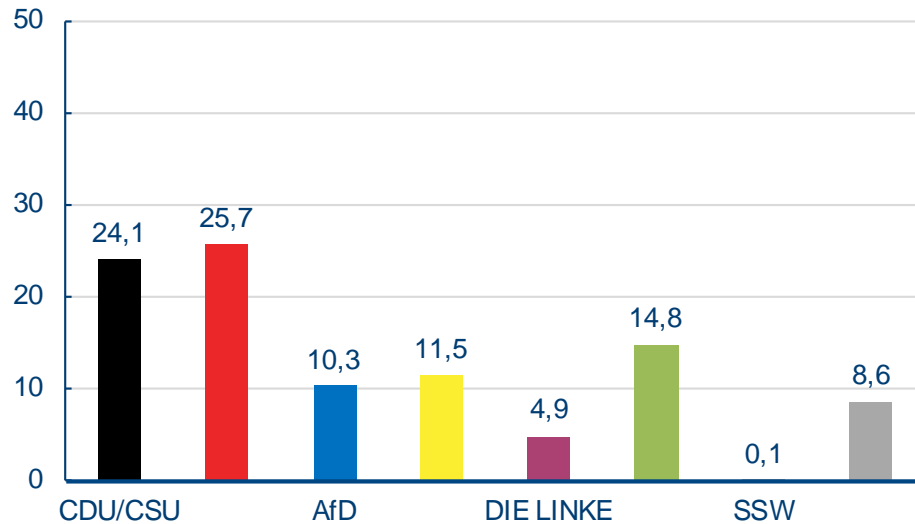
Sonntagsfrage Gesamtdeutschland März 1998 - September II 2021

Welche Partei würden Sie wählen, wenn am kommenden Sonntag Bundestagswahl wäre?



Zweitstimmen

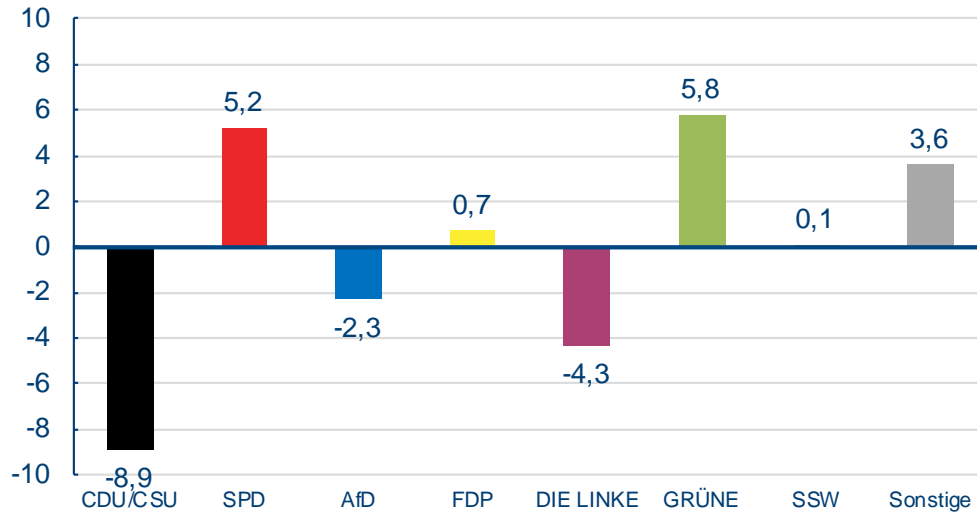
Vorläufiges Ergebnis der Bundestagswahl in Deutschland



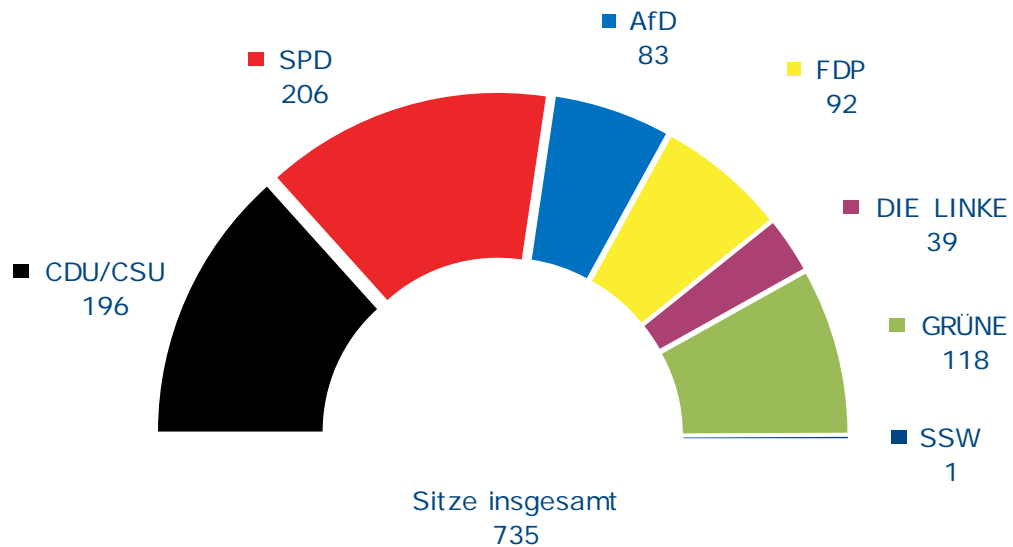
Quelle: <https://www.bundeswahlleiter.de/bundestagswahlen/2021/ergebnisse/bund->

Veränderung zu 2017

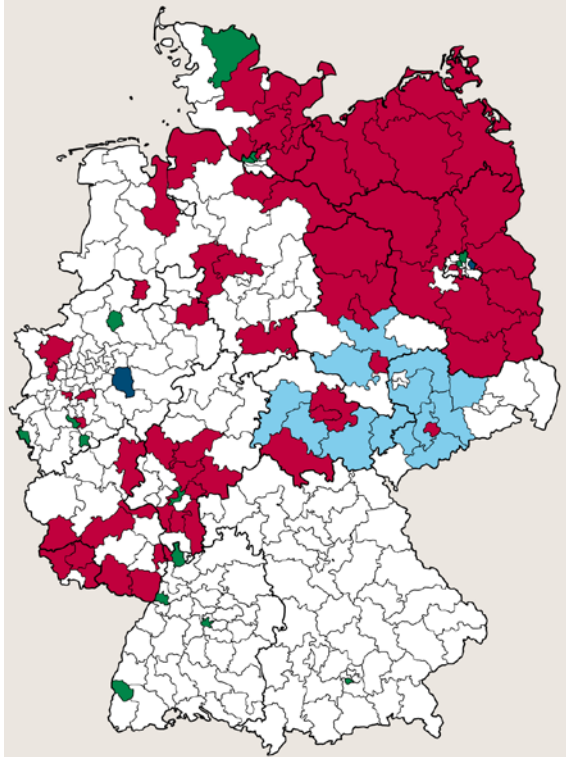
Gewinne und Verluste im Vergleich zur Bundestagswahl 2017



Quelle: Bundeswahlleiter

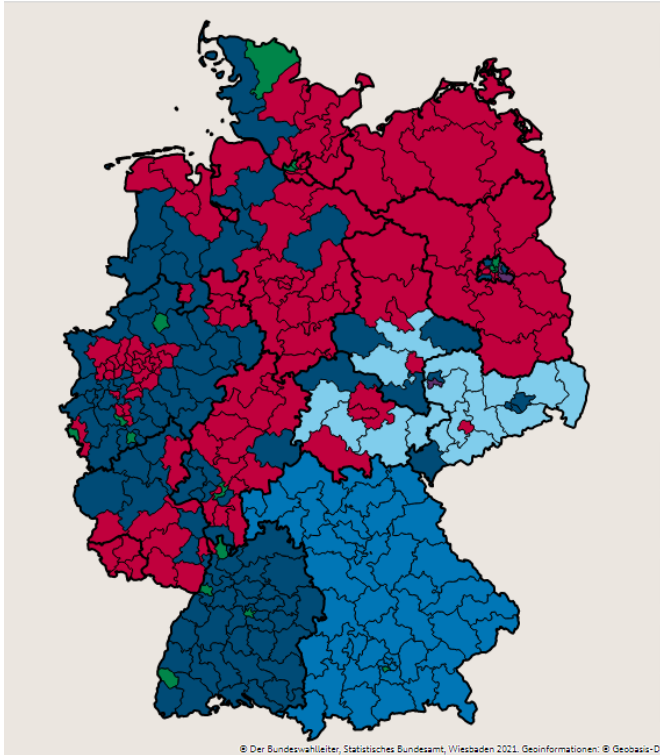


Parteienwechsel in den Wahlkreisen gegenüber 2017

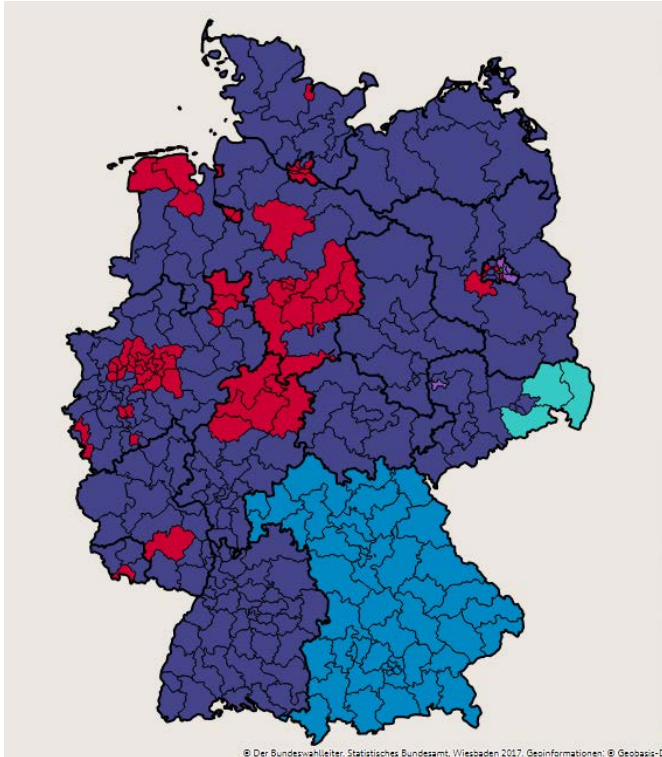


Quelle: Bundeswahlleiter

Erststimmenmehrheit 2021



Erststimmenehrheit 2017



Der Kampf um die politische Mitte

Wählerstromkonto Union

	Zustrom	Abstrom	Saldo
Austausch mit...			
SPD	460.000	1.990.000	-1.530.000
AfD	490.000	410.000	+80.000
FDP	830.000	1.320.000	-490.000
LINKE	110.000	90.000	+20.000
GRÜNE	130.000	1.050.000	-920.000
Andere	100.000	590.000	-490.000
Summe über Parteien	2.120.000	5.450.000	-3.330.000
Nichtwähler	960.000	1.010.000	-50.000
Erstwähler/Verstorbene	210.000	1.100.000	-890.000
Zu-/Fortgezogene	40.000	0	+40.000
Wählerströme insgesamt	3.330.000	7.560.000	-4.230.000
Wählerstamm	7.770.000	7.770.000	
Wähler 2021 und 2017	11.100.000	15.330.000	-4.230.000

Wählerstromkonto SPD

	Zustrom	Abstrom	Saldo
Austausch mit...			
Union	1.990.000	460.000	+1.530.000
AfD	420.000	160.000	+260.000
FDP	520.000	340.000	+180.000
LINKE	820.000	180.000	+640.000
GRÜNE	700.000	960.000	-260.000
Andere	240.000	360.000	-120.000
Summe über Parteien	4.690.000	2.460.000	+2.230.000
Nichtwähler	1.250.000	730.000	+520.000
Erstwähler/Verstorbene	310.000	690.000	-380.000
Zu-/Fortgezogene	60.000	0	+60.000
Wählerströme insgesamt	6.310.000	3.880.000	+2.430.000
Wählerstamm	5.660.000	5.660.000	
Wähler 2021 und 2017	11.970.000	9.540.000	+2.430.000

Wählerstromkonto AfD

	Zustrom	Abstrom	Saldo
Austausch mit...			
Union	410.000	490.000	-80.000
SPD	160.000	420.000	-260.000
FDP	170.000	380.000	-210.000
LINKE	160.000	70.000	+90.000
GRÜNE	20.000	80.000	-60.000
Andere	160.000	340.000	-180.000
Summe über Parteien	1.080.000	1.780.000	-700.000
Nichtwähler	630.000	810.000	-180.000
Erstwähler/Verstorbene	110.000	320.000	-210.000
Zu-/Fortgezogene	20.000	0	+20.000
Wählerströme insgesamt	1.840.000	2.910.000	-1.070.000
Wählerstamm	2.950.000	2.950.000	
Wähler 2021 und 2017	4.790.000	5.860.000	-1.070.000

Wählerstromkonto FDP

	Zustrom	Abstrom	Saldo
Austausch mit...			
Union	1.320.000	830.000	+490.000
SPD	340.000	520.000	-180.000
AfD	380.000	170.000	+210.000
LINKE	160.000	50.000	+110.000
GRÜNE	130.000	370.000	-240.000
Andere	90.000	330.000	-240.000
Summe über Parteien	2.420.000	2.270.000	+150.000
Nichtwähler	480.000	440.000	+40.000
Erstwähler/Verstorbene	400.000	290.000	+110.000
Zu-/Fortgezogene	10.000	0	+10.000
Wählerströme insgesamt	3.310.000	3.000.000	+310.000
Wählerstamm	2.000.000	2.000.000	
Wähler 2021 und 2017	5.310.000	5.000.000	+310.000

Wählerstromkonto LINKE

	Zustrom	Abstrom	Saldo
Austausch mit...			
Union	90.000	110.000	-20.000
SPD	180.000	820.000	-640.000
AfD	70.000	160.000	-90.000
FDP	50.000	160.000	-110.000
GRÜNE	130.000	610.000	-480.000
Andere	60.000	330.000	-270.000
Summe über Parteien	580.000	2.190.000	-1.610.000
Nichtwähler	200.000	520.000	-320.000
Erstwähler/Verstorbene	150.000	250.000	-100.000
Zu-/Fortgezogene	10.000	0	+10.000
Wählerströme insgesamt	940.000	2.960.000	-2.020.000
Wählerstamm	1.330.000	1.330.000	
Wähler 2021 und 2017	2.270.000	4.290.000	-2.020.000

Wählerstromkonto GRÜNE

	Zustrom	Abstrom	Saldo
Austausch mit...			
Union	1.050.000	130.000	+920.000
SPD	960.000	700.000	+260.000
AfD	80.000	20.000	+60.000
FDP	370.000	130.000	+240.000
LINKE	610.000	130.000	+480.000
Andere	270.000	170.000	+100.000
Summe über Parteien	3.340.000	1.280.000	+2.060.000
Nichtwähler	510.000	210.000	+300.000
Erstwähler/Verstorbene	460.000	160.000	+300.000
Zu-/Fortgezogene	20.000	0	+20.000
Wählerströme insgesamt	4.330.000	1.650.000	+2.680.000
Wählerstamm	2.510.000	2.510.000	
Wähler 2021 und 2017	6.840.000	4.160.000	+2.680.000

Sonntagsfrage

Wenn am kommenden Sonntag Bundestagswahl wäre, welche Partei würden Sie dann wählen?

(bezogen auf die Zweitstimme)

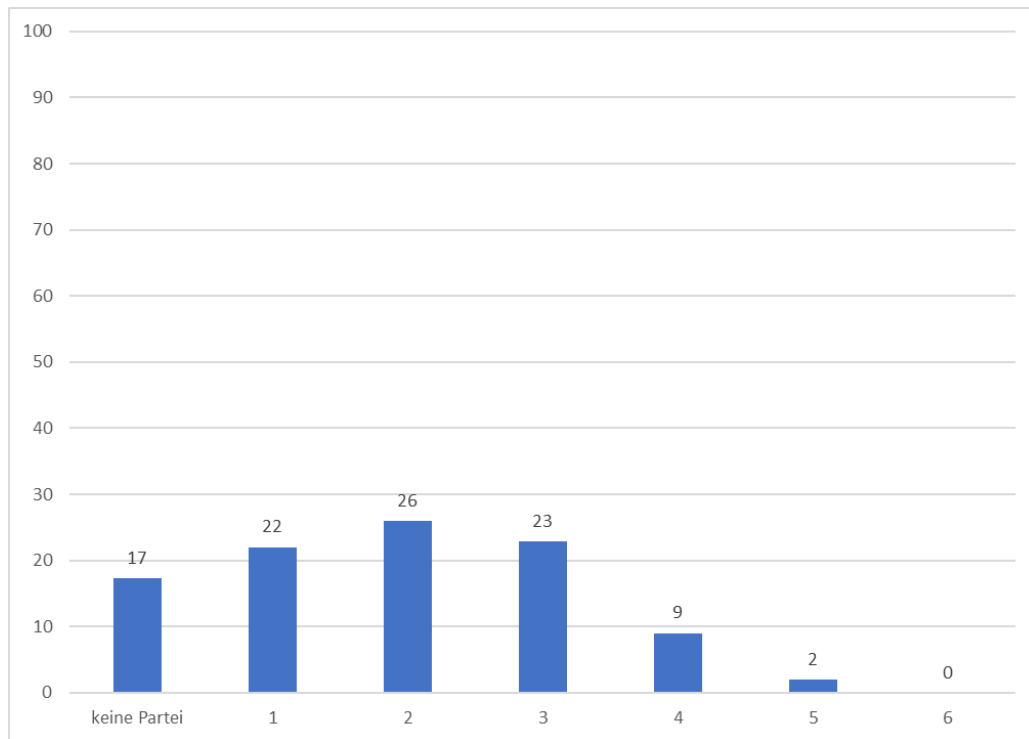
Und könnten Sie sich vorstellen, gegebenenfalls auch eine andere Partei zu wählen? Wenn ja, welche?

Darstellung jeweils ohne „Keine Angabe/trifft auf mich nicht zu“

Präferenz Sonntagsfrage

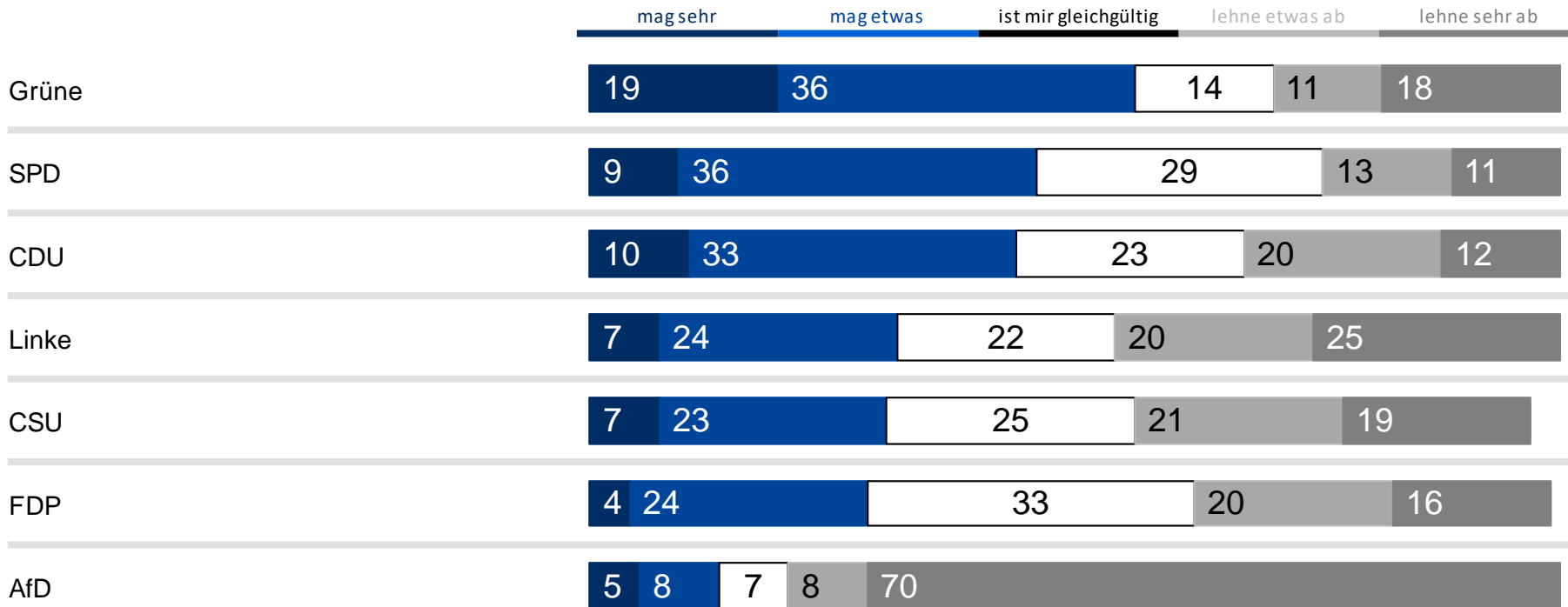
Alternative	CDU/CSU Wähler	SPD Wähler	B90/Grüne Wähler	FDP Wähler	DIE LINKE Wähler	AFD Wähler	Andere Wähler
CDU/CSU	● 11	● 24	● 20	● 40	● 7	● 22	● 6
SPD	● 21		● 30	● 8	● 21	● 4	● 4
B90/Grüne	● 22	● 36		● 11	● 34	● 5	● 25
FDP	● 13	● 5	● 4	● 0	● 3	● 12	● 2
DIE LINKE	● 2	● 10	● 19	● 5		● 7	● 14
AFD	● 2	● 2	● 1	● 7	● 4	0	● 2
Andere	● 1	● 0	● 2	● 2	● 6	● 4	● 15
keine andere Partei	● 27	● 23	● 24	● 28	● 25	● 45	● 33

Anzahl der Wähler die X Parteien mögen



Quelle: Konrad-Adenauer-Stiftung

Emotionen gegenüber Parteien



Manche Menschen mögen die eine Partei sehr oder etw as, w während sie andere Parteien etw as oder sehr ablehnen. Manche Parteien sind einem auch gleichgültig. Wie ist das bei Ihnen? Wie denken Sie über ...

Grundgesamtheit: Wahlberechtigte in Deutschland

Werte in Prozent

Fehlende Werte zu 100 Prozent: Weiß nicht / keine Angabe

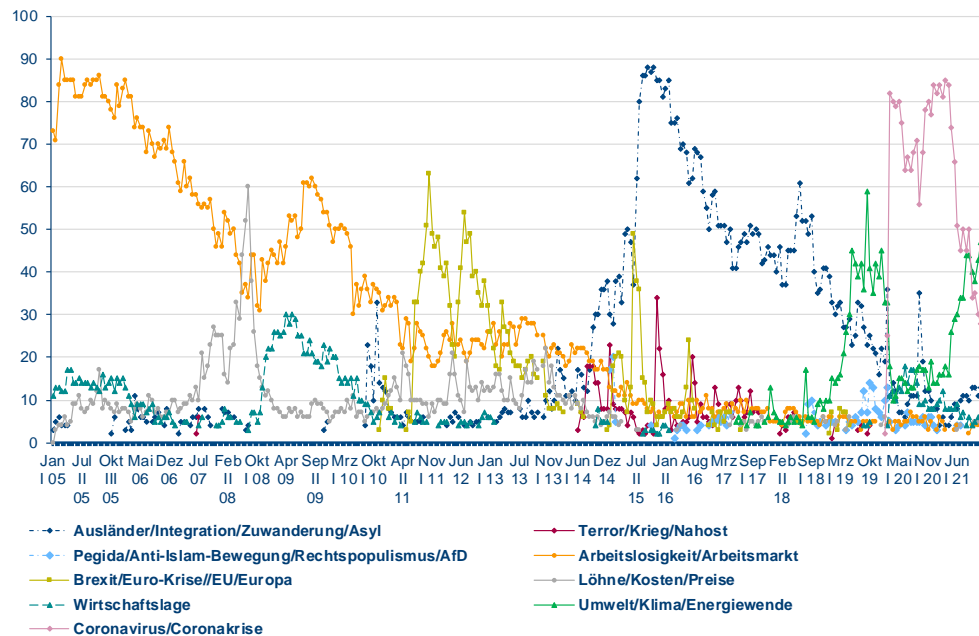
Politische Probleme und Problemlösung

Politische Probleme

Wichtigkeit politischer Probleme Januar I 2005 - Bundestagswahl 26.09.2021 - Blitz

- spontane, offene Nennung -

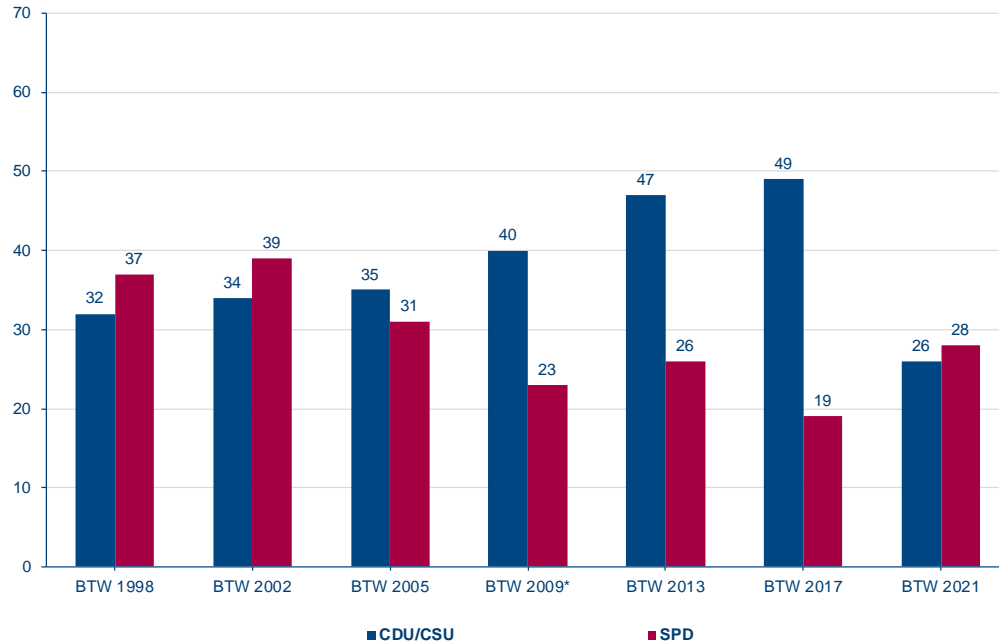
In welchen politischen Bereichen gibt es Ihrer Meinung nach zur Zeit die meisten politischen Probleme?



Die wichtigsten Probleme Deutschlands lösen

Problemlösungskompetenz: Die wichtigsten Probleme Deutschlands lösen

Ich nenne Ihnen jetzt einige ausgewählte politische Aufgaben. Bitte sagen Sie mir jeweils, welcher Partei Sie am ehesten zutrauen, diese Aufgaben zu lösen.



*Fragestellung bis 2009: Welcher Partei trauen Sie am ehesten zu, die Zukunftsprobleme Deutschlands zu lösen?
Quelle: Infratest dimap; WahlREPORT

	CDU/CSU	SPD	AFD	FDP	Linke	Grüne	Freie Wähler	Keiner / w.n.
Kriminalität und Verbrechen bekämpfen	35 50	21 16	13 9	4 3	2 3	4 2	1	18 15
Wirtschaft	32 57	25 17	5 2	16 9	2 2	6 2	1	10 10
Außenpolitik	32 49	31 29	5 3	8 4	2 3	5 3	1	13 9
Deutschland gut durch Krisen führen	29	32	5	6	2	7	1	15
Gesundheitspolitik	24 32	33 33	5 2	6 4	5 7	9 6	1	15 15
Asyl- und Flüchtlingspolitik	23 38	22 20	14 8	6 5	4 7	14 7	0	14 14
Steuerpolitik	21 35	31 23	6 3	14 9	6 9	7 3	1	12 17

Nun zu einigen politischen Aufgaben. Welcher Partei trauen Sie am ehesten zu, diese Aufgaben zu lösen?

Grundgesamtheit: Wahlberechtigte in Deutschland
Werte in Prozent / untere Werte: September 2017
Fehlende Werte zu 100 Prozent: Anderer Partei / keine Angabe

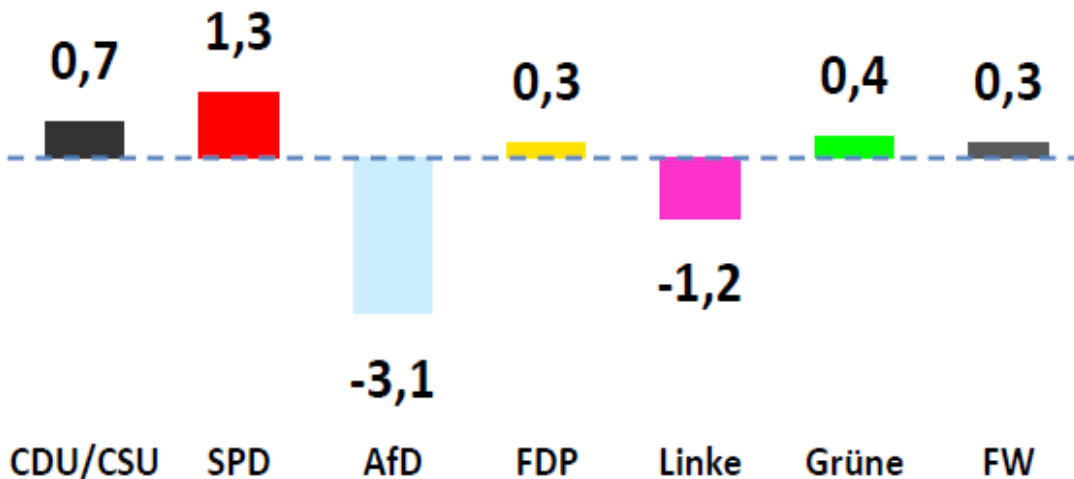
	CDU/CSU	SPD	AfD	FDP	Linke	Grüne	Freie Wähler	Keiner / w.n.
Altersversorgung	20 30	36 32	6 2	7 3	7 10	4 3	1	17 18
Familienpolitik und Kinderbetreuung	18 27	32 38	6 3	4 3	7 10	19 7	1	11 10
angemessene Löhne	16 22	44 41	4 2	7 5	9 14	5 2	1	11 13
soziale Gerechtigkeit	15 23	40 38	7 4	6 4	11 16	7 4	2	10 10
Umwelt / Klima	12 18	13 10	5 1	6 2	2 2	48 56	1	10 9
wichtigste Aufgaben in Deutschland lösen	26 49	28 19	6 4	6 3	3 3	10 4	1	17 15
beste Antworten auf die Fragen der Zukunft	14	18	6	9	3	20	1	25

Nun zu einigen politischen Aufgaben. Welcher Partei trauen Sie am ehesten zu, diese Aufgaben zu lösen?

Bewertung der Parteien

D26

(Skala von +5 bis -5)

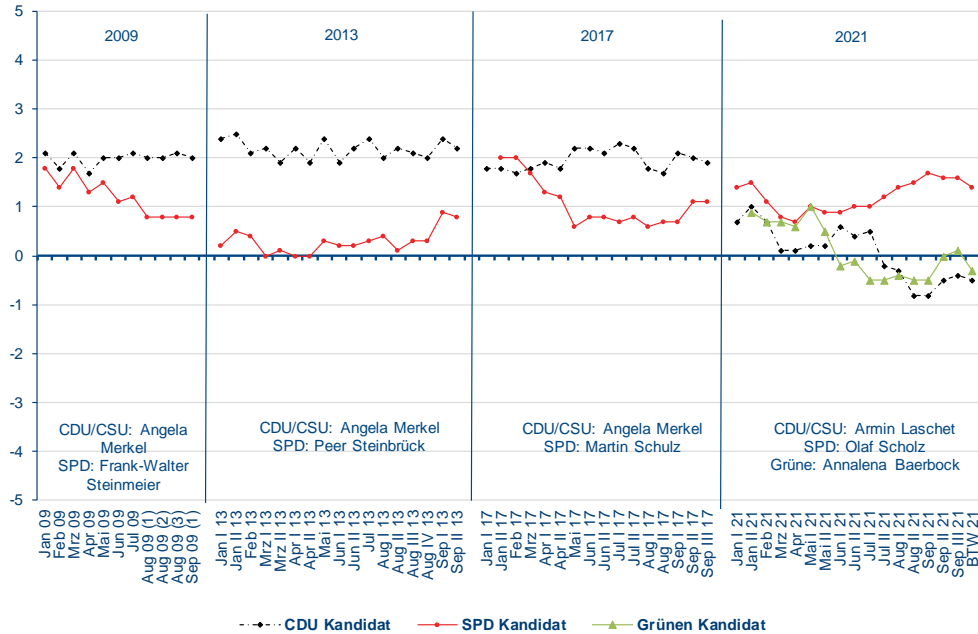


2017:	1,7	1,3	-2,8	0,7	-0,4	0,5	--
PB KW 37:	0,8	1,8	-3,6	0,3	-1,0	0,8	--

Spitzenkandidaten

Zufriedenheit mit den Spitzenkandidaten 2009 - 2021

Zufriedenheit mit den Spitzenkandidaten 2009 - 2021
(Skala von +5 bis -5)

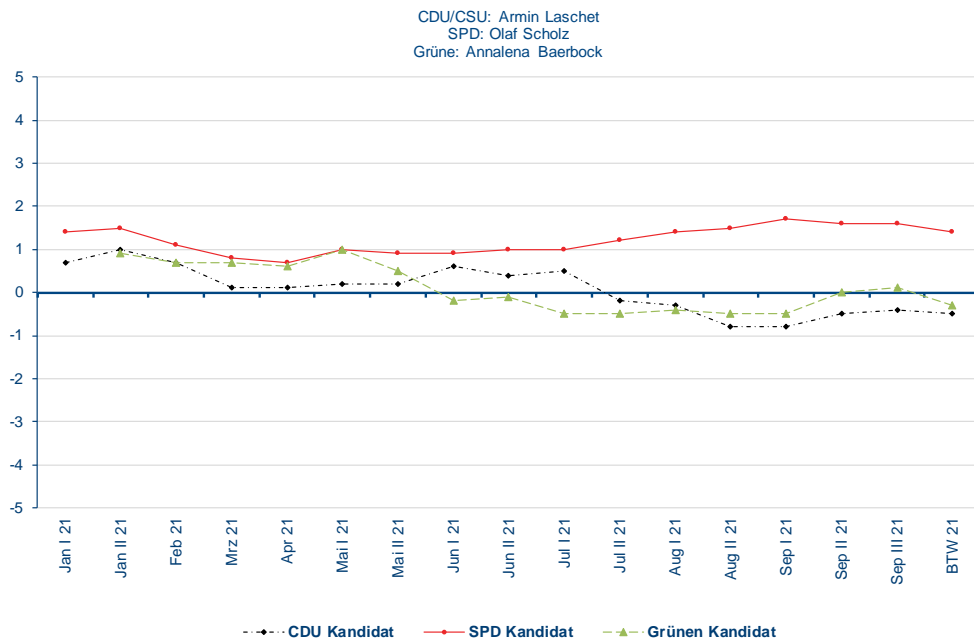


Angaben in Prozent

Quelle: PolitikKompass - Wahljahre im Vergleich, 1994 - 2002; Forschungsgruppe Wahlen: Politbarometer ab Juni 2002

Zufriedenheit mit den Spitzenkandidaten 2021

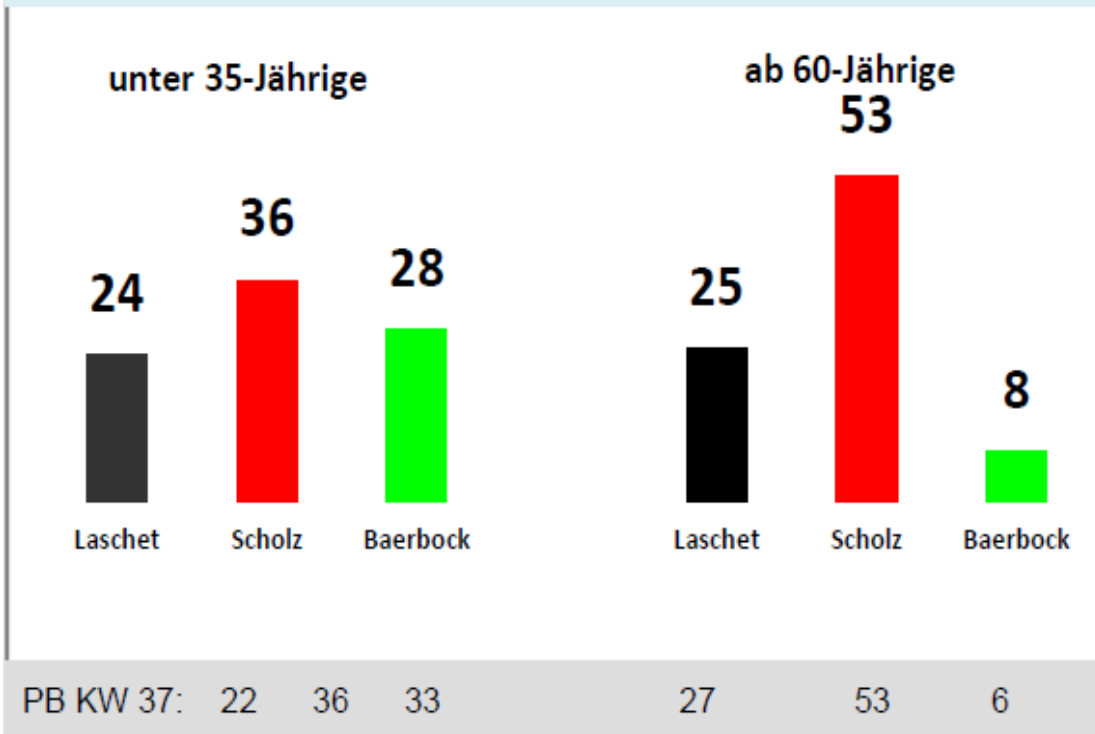
Zufriedenheit mit den Spitzenkandidaten 2021
(Skala von +5 bis -5)



Sozialstruktur

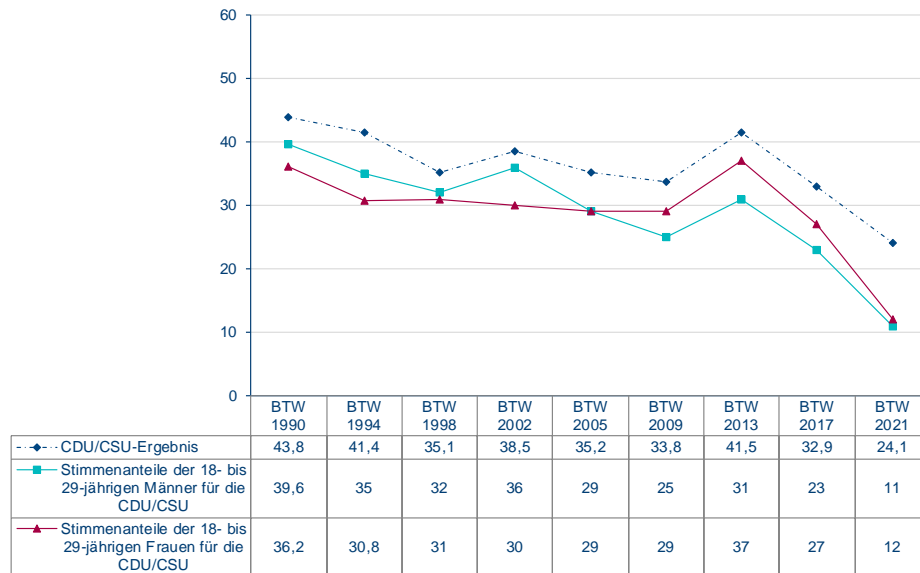
Wen hätten Sie am liebsten als Bundeskanzler/in ...

D08



Soziale Zusammensetzung der CDU/CSU-Wähler 18- bis 29-jährige Männer und Frauen

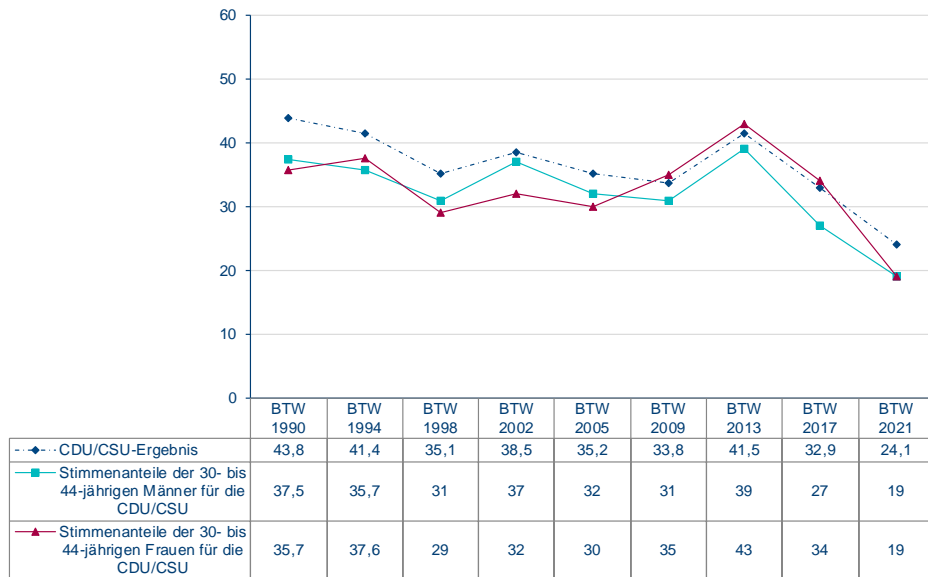
Soziale Zusammensetzung der CDU/CSU-Wähler bei Bundestagswahlen (Gesamtdeutschland)
- 18- bis 29-jährige Männer und Frauen -



Quelle: Berichte der Forschungsgruppe Wahlen e. V., Mannheim
1990 umfasst die Gruppe der 18- bis 29-Jährigen: 18- bis 24-Jährige
1994 umfasst die Gruppe der 18- bis 29-Jährigen: 18- bis 24-Jährige
1998 umfasst die Gruppe der 18- bis 29-Jährigen: 18- bis 24-Jährige

Soziale Zusammensetzung der CDU/CSU-Wähler 30- bis 44-jährige Männer und Frauen

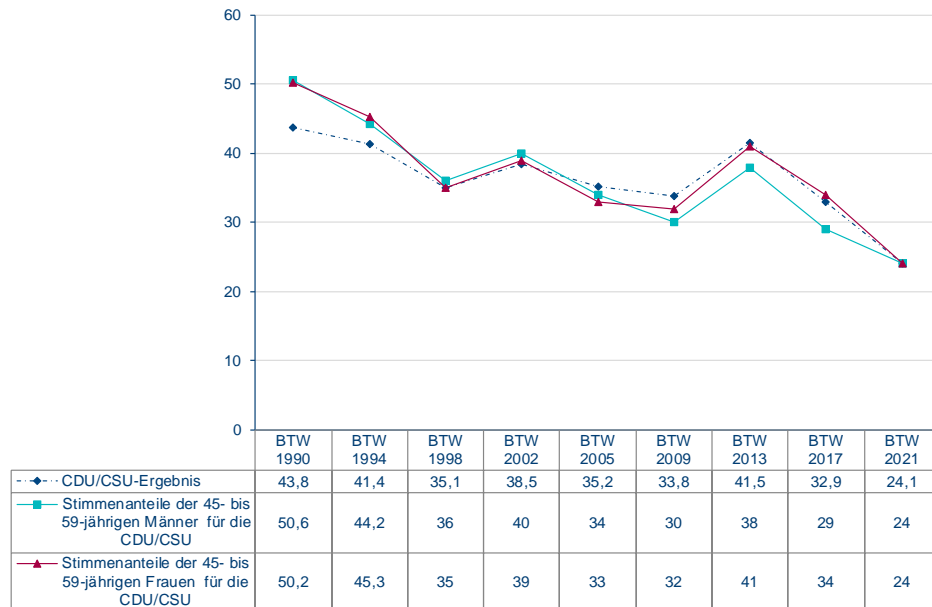
Soziale Zusammensetzung der CDU/CSU-Wähler bei Bundestagswahlen (Gesamtdeutschland)
- 30- bis 44-jährige Männer und Frauen -



Quelle: Berichte der Forschungsgruppe Wahlen e. V., Mannheim
1990 umfasst die Gruppe der 30- bis 44-Jährigen umfasst 30- bis 39- Jährige
1994 umfasst die Gruppe der 30- bis 44-Jährigen umfasst 35- bis 44-Jährige
1998 umfasst die Gruppe der 30- bis 44-Jährigen umfasst 35- bis 44-Jährige

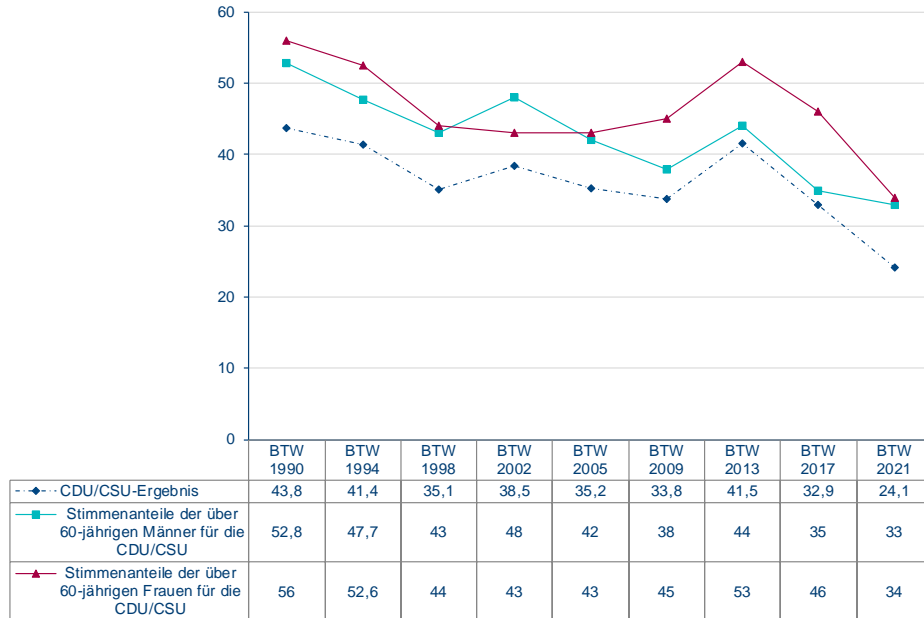
Soziale Zusammensetzung der CDU/CSU-Wähler 45- bis 59-jährige Männer und Frauen

Soziale Zusammensetzung der CDU/CSU-Wähler bei Bundestagswahlen (Gesamtdeutschland)
- 45- bis 59-jährige Männer und Frauen -



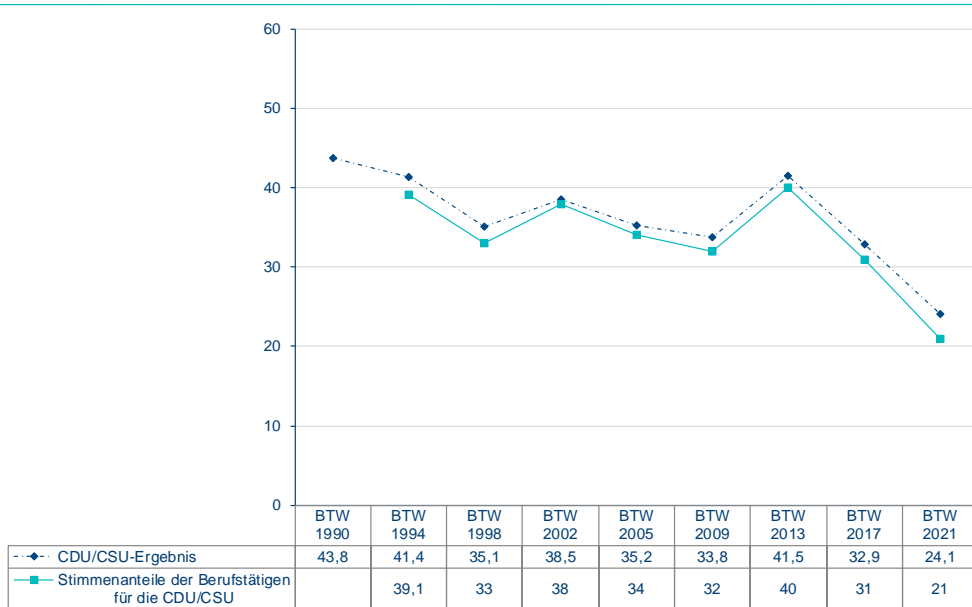
Soziale Zusammensetzung der CDU/CSU-Wähler über 60-jährige Männer und Frauen

Soziale Zusammensetzung der CDU/CSU-Wähler bei Bundestagswahlen (Gesamtdeutschland)
- über 60-jährige Männer und Frauen -



Soziale Zusammensetzung der CDU/CSU-Wähler Berufstätige

Soziale Zusammensetzung der CDU/CSU-Wähler bei Bundestagswahlen (Gesamtdeutschland)
- Berufstätige -

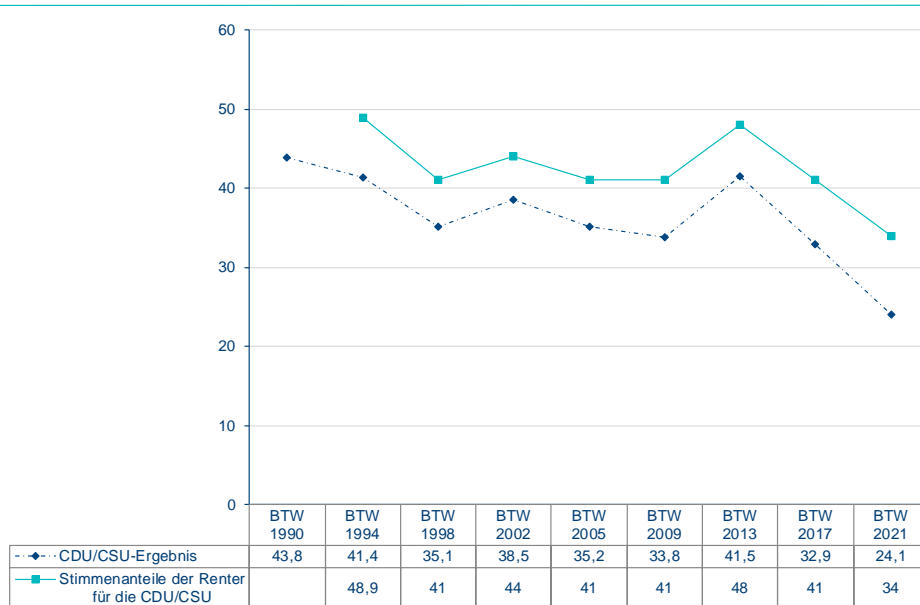


Quelle: Berichte der Forschungsgruppe Wahlen e. V., Mannheim
Soziale Zusammensetzung der Wählergruppen - Anteil der Berufstätigen: 1990: k. A.; %, 1994: k. A.; 1998: 52%; 2002: 55%; 2005: 50%; 2009: 55%; 2013: 57%; 2017: 59%

Soziale Zusammensetzung der CDU/CSU-Wähler Rentner

Soziale Zusammensetzung der CDU/CSU-Wähler bei Bundestagswahlen (Gesamtdeutschland)

- Rentner -



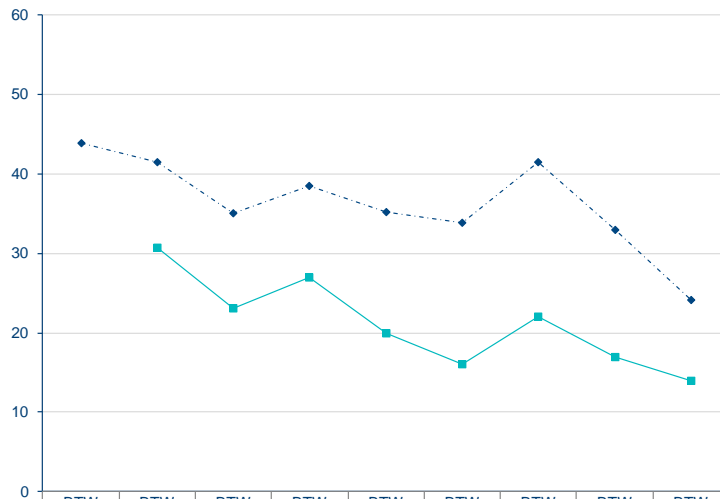
Quelle: Berichte der Forschungsgruppe Wahlen e. V., Mannheim

Soziale Zusammensetzung der Wählergruppen - Anteil der Rentner: 1990: k. A.; 1994: k. A.; 1998: 23%; 2002: 23%; 2005: 27%; 2009: 22%; 2013: 22%; 2017: 22%

Soziale Zusammensetzung der CDU/CSU-Wähler Arbeitslose

Soziale Zusammensetzung der CDU/CSU-Wähler bei Bundestagswahlen (Gesamtdeutschland)

- Arbeitslose -



	BTW 1990	BTW 1994	BTW 1998	BTW 2002	BTW 2005	BTW 2009	BTW 2013	BTW 2017	BTW 2021
---◆--- CDU/CSU-Ergebnis	43,8	41,4	35,1	38,5	35,2	33,8	41,5	32,9	24,1
—■— Stimmenanteile der Arbeitslosen für die CDU/CSU		30,7	23	27	20	16	22	17	14

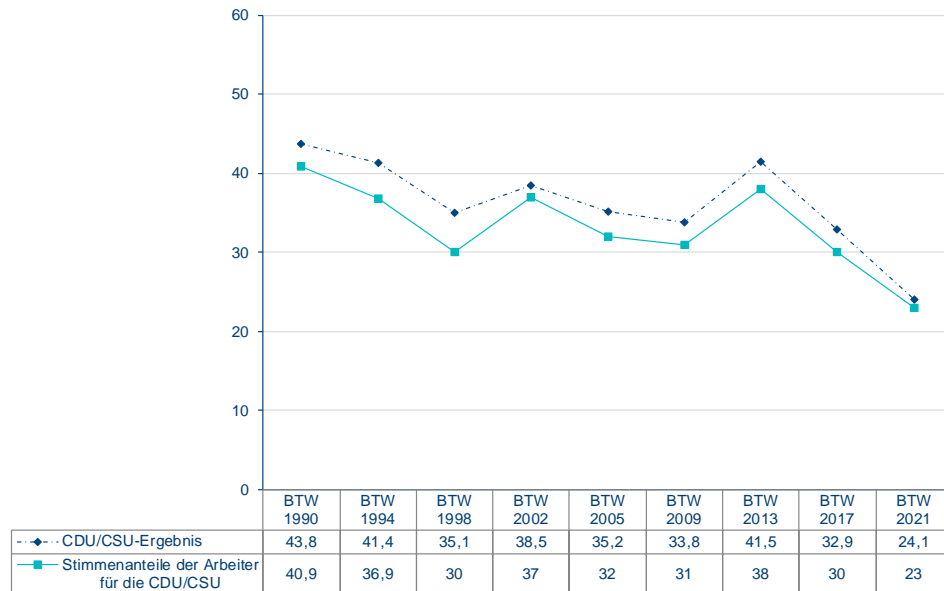
Quelle: Berichte der Forschungsgruppe Wahlen e. V., Mannheim

Soziale Zusammensetzung der Wählergruppen - Anteil der Arbeitslosen: 1990: k. A.; %; 1994: k. A.; 1998: 5%; 2002: 4%; 2005: 5%; 2009: 3%; 2013: 2%; 2017: 2%

Soziale Zusammensetzung der CDU/CSU-Wähler Arbeiter

Soziale Zusammensetzung der CDU/CSU-Wähler bei Bundestagswahlen (Gesamtdeutschland)

- Arbeiter -

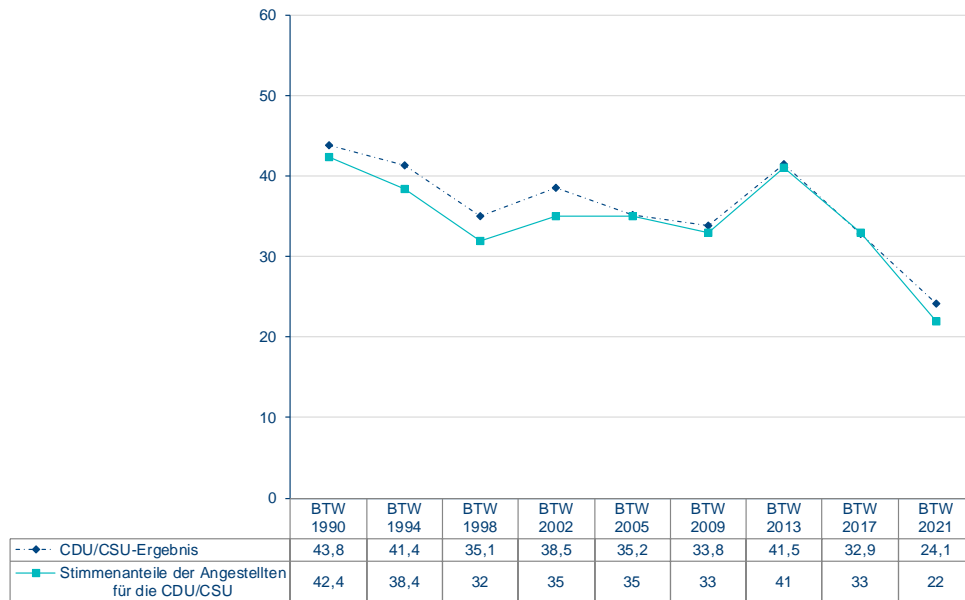


Quelle: Berichte der Forschungsgruppe Wahlen e. V., Mannheim

Soziale Zusammensetzung der Wählergruppen - Anteil der Arbeiter: 1990: 19,5%; 1994: k. A.; 1998: 24%; 2002: 30%; 2005: 28%; 2009: 26%; 2013: 25%; 2017: 25%

Soziale Zusammensetzung der CDU/CSU-Wähler Angestellte

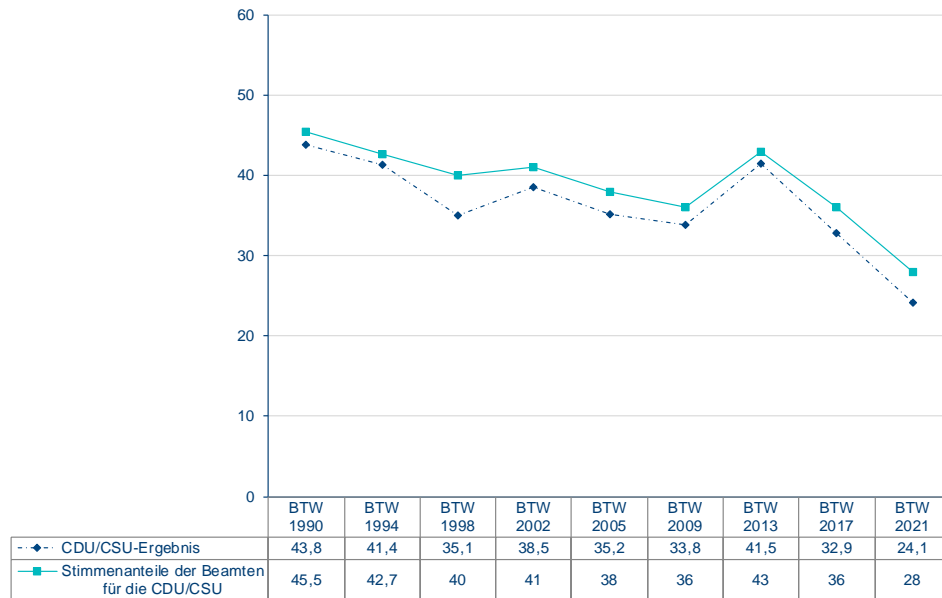
Soziale Zusammensetzung der CDU/CSU-Wähler bei Bundestagswahlen (Gesamtdeutschland)
- Angestellte -



Quelle: Berichte der Forschungsgruppe Wahlen e. V., Mannheim
Soziale Zusammensetzung der Wählergruppen - Anteil der Angestellten: 1990: 36,2%; 1994: k. A.; 1998: 37%; 2002: 42%; 2005: 43%; 2009: 42%; 2013: 43%; 2017: 45%

Soziale Zusammensetzung der CDU/CSU-Wähler Beamte

Soziale Zusammensetzung der CDU/CSU-Wähler bei Bundestagswahlen (Gesamtdeutschland)
- Beamte -

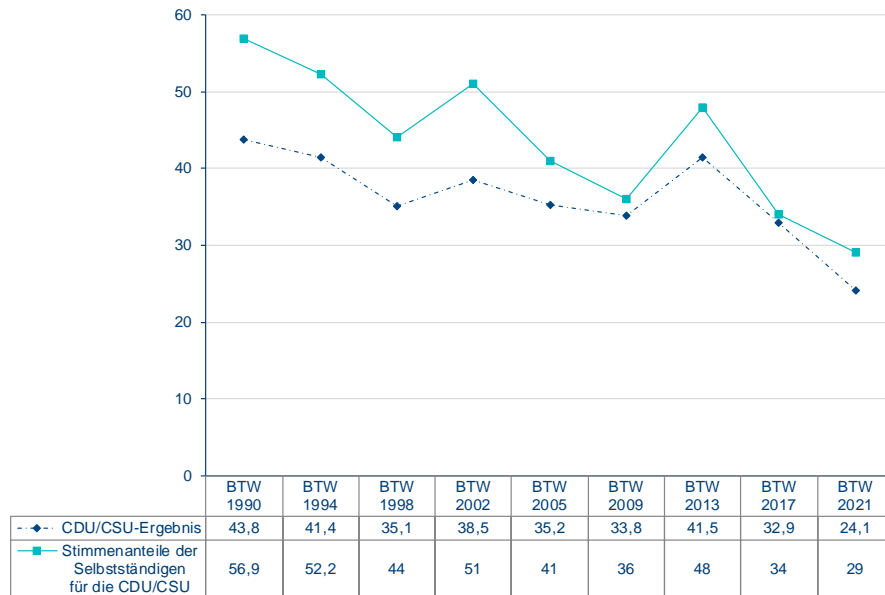


Quelle: Berichte der Forschungsgruppe Wahlen e. V., Mannheim
Soziale Zusammensetzung der Wählergruppen - Anteil der Beamten: 1990: 8,0%; 1994: k. A.; 1998: 6%; 2002: 7%; 2005: 7%; 2009: 7%;
2013: 7%; 2017: 7%

Soziale Zusammensetzung der CDU/CSU-Wähler Selbstständige

Soziale Zusammensetzung der CDU/CSU-Wähler bei Bundestagswahlen (Gesamtdeutschland)

- Selbstständige -

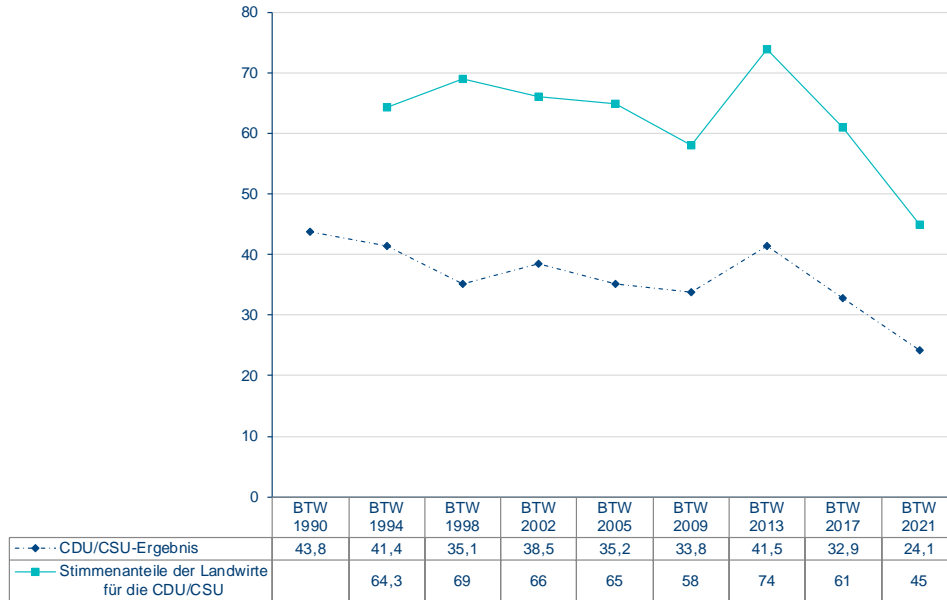


Quelle: Berichte der Forschungsgruppe Wahlen e. V., Mannheim

Soziale Zusammensetzung der Wählergruppen - Anteil der Selbstständigen: 1990: 8,6%; 1994: k. A.; 1998: 8%; 2002: 9%; 2005: 9%; 2009: 10%; 2013: 10%; 2017: 9%

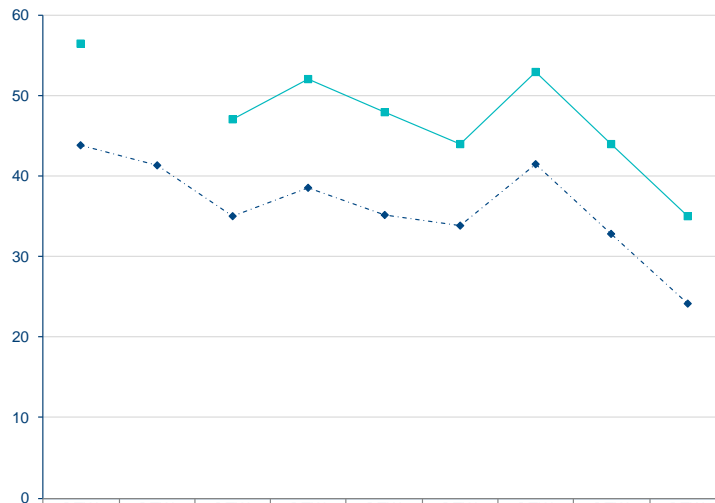
Soziale Zusammensetzung der CDU/CSU-Wähler Landwirte

Soziale Zusammensetzung der CDU/CSU-Wähler bei Bundestagswahlen (Gesamtdeutschland)
- Landwirte -



Soziale Zusammensetzung der CDU/CSU-Wähler Katholiken

Soziale Zusammensetzung der CDU/CSU-Wähler bei Bundestagswahlen (Gesamtdeutschland)
- Katholiken -

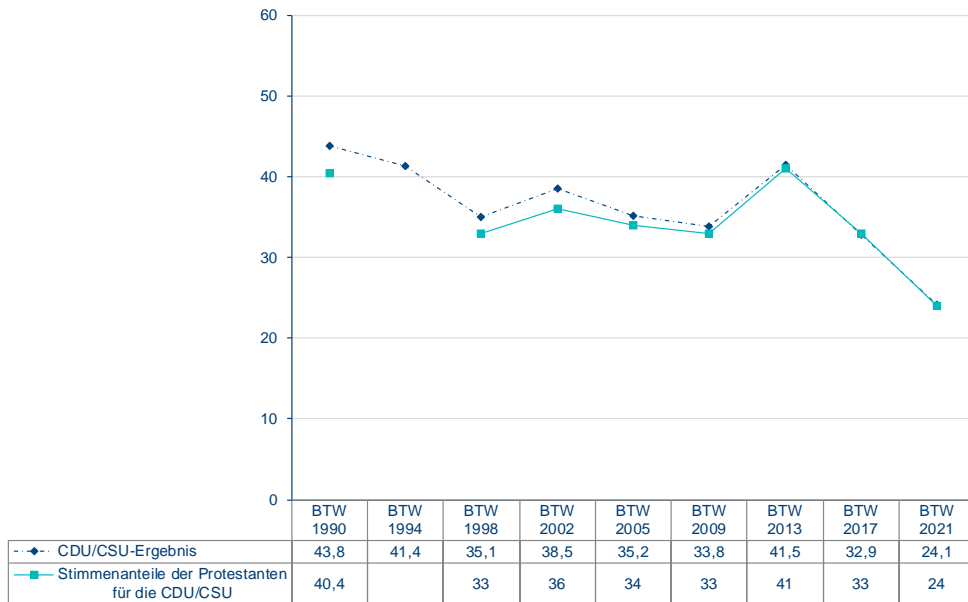


	BTW 1990	BTW 1994	BTW 1998	BTW 2002	BTW 2005	BTW 2009	BTW 2013	BTW 2017	BTW 2021
---◆--- CDU/CSU-Ergebnis	43,8	41,4	35,1	38,5	35,2	33,8	41,5	32,9	24,1
—■— Stimmenanteile der Katholiken für die CDU/CSU	56,5		47	52	48	44	53	44	35

Quelle: Berichte der Forschungsgruppe Wahlen e. V., Mannheim
Soziale Zusammensetzung der Wählergruppen - Anteil der Katholiken: 1990: 38,3%; 1994: k. A.; 1998: k. A.; 2002: 34%; 2005: 33%; 2009: 32%; 2013: 32%; 2017: 28%

Soziale Zusammensetzung der CDU/CSU-Wähler Protestanten

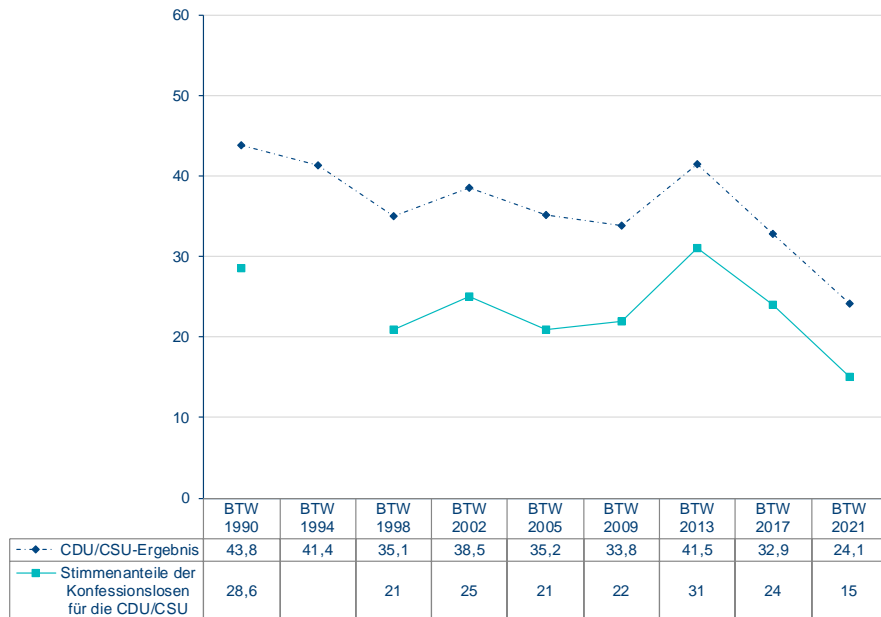
Soziale Zusammensetzung der CDU/CSU-Wähler bei Bundestagswahlen (Gesamtdeutschland)
- Protestanten -



Quelle: Berichte der Forschungsgruppe Wahlen e. V., Mannheim
Soziale Zusammensetzung der Wählergruppen - Anteil der Protestanten: 1990: 45,2%; 1994: k. A.; 1998: k. A.; 2002: 38%; 2005: 38%; 2009: 34%;
2013: 33%; 2017: 33%

Soziale Zusammensetzung der CDU/CSU-Wähler Konfessionslose

Soziale Zusammensetzung der CDU/CSU-Wähler bei Bundestagswahlen (Gesamtdeutschland)
- Konfessionslose -



Quelle: Berichte der Forschungsgruppe Wahlen e. V., Mannheim
Soziale Zusammensetzung der Wählergruppen - Anteil der Konfessionslosen: 1990: 13,4%; 1994: k. A.; 1998: k. A.; 2002: 26%; 2005: 27%; 2009: 25%; 2013: 26%; 2017: 30%

Vielen Dank für Ihre Aufmerksamkeit!



Dr. Viola Neu

Konrad-Adenauer-Stiftung e.V.
Stv. Hauptabteilungsleiterin Analyse und Beratung
Leiterin der Abteilung Wahl- und Sozialforschung

10907 Berlin

Tel: +49 30 / 26 996 35 06
viola.neu@kas.de